

HYUNDAI

РУКОВОДСТВО ПОЛЬЗОВАТЕЛЯ

ТРИММЕР H-HT6065



СОДЕРЖАНИЕ

Меры безопасности	3
Назначение.....	4
Описание прибора.....	4
Схема прибора	4
LED-дисплей	5
Технические характеристики.....	5
Комплектация	5
Подготовка к эксплуатации	6
Зарядка	6
Эксплуатация.....	6
Советы по эксплуатации.....	7
Блокировка	7
Очистка и уход.....	7
Смазка прибора.....	8
Устранение неисправностей.....	8
Транспортировка и хранение	8
Утилизация	9
Правила и условия монтажа.....	9
Реализация прибора	9
Условия ограничения пользования.....	9
Гарантийный талон	10

Благодарим вас за выбор продукции торговой марки HYUNDAI. Перед использованием прибора внимательно ознакомьтесь с настоящим руководством пользователя. Производитель не несет ответственности за выход из строя прибора или за ущерб, возникший в результате неправильного или не предусмотренного настоящим руководством его использования.

МЕРЫ БЕЗОПАСНОСТИ

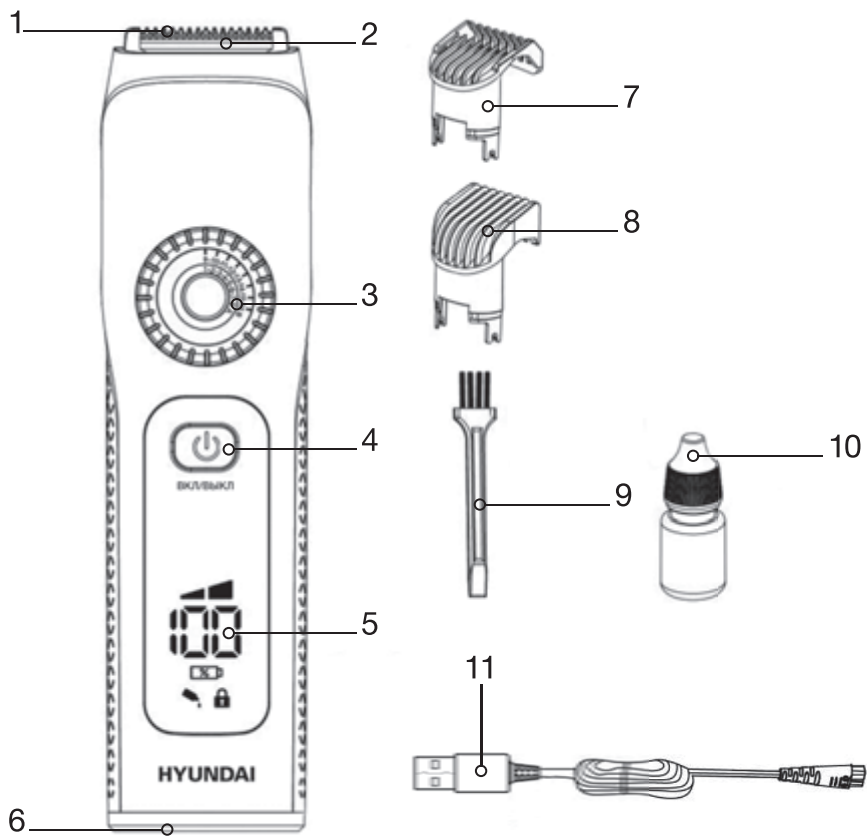
- Сохраняйте настоящее руководство пользователя, гарантийный талон, чек, упаковочную коробку и по возможности другие элементы упаковки прибора.
- Регулярно проверяйте прибор и его кабель для выявления повреждений. Не используйте прибор в случае обнаружения каких-либо повреждений. При обнаружении неисправности немедленно отключите прибор от сети.
- Перед первым включением проверьте, соответствуют ли технические характеристики, указанные на изделии, параметрам электросети.
- Следите, чтобы кабель USB не касался острых кромок и горячих поверхностей.
- Не тяните за кабель USB, не перекручивайте и не наматывайте его вокруг корпуса прибора.
- Не используйте прибор вне помещений.
- Не используйте прибор не по назначению.
- Предохраняйте прибор и кабель USB от воздействия высоких температур, прямых солнечных лучей и прочих негативных воздействий.
- Не оставляйте включенный прибор без присмотра.
- Не используйте изношенные или поврежденные насадки.
- Не прижимайте лезвия к коже. Во время использования прибора не прикасайтесь лезвиями к ранкам, шрамам, родинкам – это может травмировать кожу.
- Не используйте прибор для стрижки шерсти животных.
- Не кладите прибор туда, где он может упасть, и будьте осторожны, чтобы его не уронить.
- Не пытайтесь ремонтировать прибор самостоятельно. При возникновении неполадок обращайтесь в авторизованный сервисный центр.
- Следите, чтобы дети не играли с прибором, аксессуарами или элементами упаковки.
- Прибор не предназначен для использования лицами с пониженными физическими, чувственными или умственными способностями, или при отсутствии у них опыта или знаний, если они не находятся под контролем или не проинструктированы об использовании прибора лицом, ответственным за их безопасность.

НАЗНАЧЕНИЕ

Триммер предназначен для стрижки волос на лице и теле. С его помощью можно подравнять волосы, придать им нужную форму.

ОПИСАНИЕ ПРИБОРА

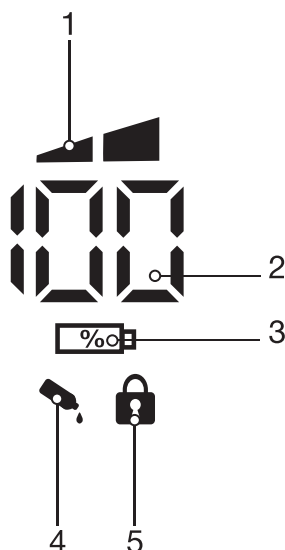
Схема прибора



1. Стационарное лезвие
2. Движущееся лезвие
3. Регулятор длины стрижки
4. Кнопка «ВКЛ/ВЫКЛ»
5. Дисплей
6. Разъем для зарядки

7. Съемная насадка для стрижки на 1-8 мм
8. Съемная насадка для стрижки на 9-16 мм
9. Щеточка для чистки
10. Масленка
11. USB-провод для зарядки

LED-дисплей



№	Индикация	Обозначение
1		<i>Индикатор скорости</i> Одно деление – Скорость I; Два деления – Скорость II.
2		<i>Индикатор оставшегося заряда батареи</i> Когда триммер включен, на цифровом экране отображается процент остатка заряда батареи.
3		<i>Индикатор зарядки</i> - Мигает во время зарядки. - Мигает при снижении заряда до 10 %, напоминая о необходимости подзарядки устройства.
4		<i>Индикатор смазки лезвий</i> Индикатор напоминает, когда лезвие необходимо смазать маслом.
5		<i>Индикатор блокировки</i> Загорается при активной блокировке прибора.

ТЕХНИЧЕСКИЕ ХАРАКТЕРИСТИКИ

- Мощность: 5 Вт
- Напряжение: 5 В
- Время зарядки аккумулятора: до 90 мин.
- Аккумулятор: Li-ion, 800 мА·ч
- Время работы от аккумулятора: до 90 мин.
- 2 скоростных режима
- 2 сменные насадки: 1-8 мм, 9-16 мм
- LED-дисплей
- Индикация зарядки
- Зарядка от USB

КОМПЛЕКТАЦИЯ

- Триммер
- Сменные насадки – 2 шт.
- USB-провод для зарядки
- Щеточка для чистки
- Масленка
- Руководство пользователя
- Гарантийный талон

ПОДГОТОВКА К ЭКСПЛУАТАЦИИ

1. После хранения или транспортировки прибора в условиях пониженной температуры перед включением рекомендуется выдержать прибор в тепле в течение двух часов.
2. Извлеките прибор из упаковки, освободив его от транспортировочных элементов.
3. Убедитесь в том, что комплектация прибора соответствует заявленной производителем.
4. Осмотрите прибор и убедитесь в отсутствии механических повреждений на устройстве и его аксессуарах.
5. Перед первым использованием смажьте зубья лезвий маслом (см. пункт СМАЗКА ПРИБОРА).

ЗАРЯДКА

ВНИМАНИЕ! При зарядке не погружайте прибор и кабель USB в воду или другие жидкости. Не заряжайте прибор в непосредственной близости от емкостей, заполненных водой (ванны, раковины и т. д.). Если прибор упадет в воду, немедленно отключите его от сети сухими руками. При этом ни в коем случае не опускайте руки в воду и не пытайтесь включить прибор повторно до его проверки квалифицированным специалистом.

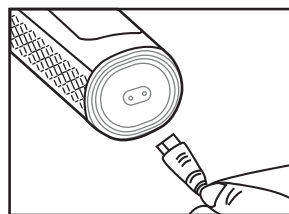


Рис. 1

1. Подключите USB-кабель (из комплекта) к разъему в нижней части прибора (Рис. 1).
2. Другой конец USB-кабеля подключите к источнику питания 5 В*1 А (5 Вт).
3. Во время зарядки прибора должен гореть индикатор зарядки. Если индикатор не горит, проверьте подключение прибора к сети.
4. Мигание индикатора зарядки во время беспроводного использования прибора означает, что прибор почти разряжен (осталось < 10 % зарядки).
5. На дисплее будет показан процент зарядки прибора (0-100). При достижении 99 % зарядку можно считать завершенной.
6. Полная зарядка прибора займет около 90 минут.

Примечание: для зарядки прибора необходим источник питания с выходным напряжением 5 В и мощностью не менее 5 В*1 А (5 Вт). Для уменьшения времени заряда аккумулятора рекомендуется заряжать прибор в выключенном состоянии.

ЭКСПЛУАТАЦИЯ

- Убедитесь, что прибор заряжен.
- Наденьте одну из сменных насадок. Надевайте и меняйте насадки, только когда прибор выключен.
- Выберите нужную длину стрижки, повернув круглый регулятор длины стрижки.
- Нажмите на кнопку включения, чтобы загорелся дисплей (Рис. 2). Выберите скорость I или II (лучше подходит для густых волос).

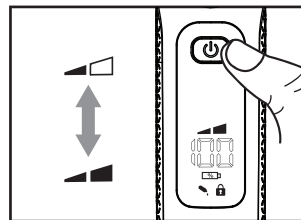


Рис. 2

Скорость I обозначается следующим индикатором: 

Скорость II обозначается следующим индикатором: 

- Прибор включается нажатием на кнопку «ВКЛ/ВЫКЛ».
- По окончании использования прибора выключите его нажатием на кнопку «ВКЛ/ВЫКЛ».

СОВЕТЫ ПО ЭКСПЛУАТАЦИИ

- Держите триммер под прямым углом к коже.
- Двигайте триммер против роста волос.
- Чтобы избежать раздражения, не прижимайте лезвия к коже слишком сильно.

БЛОКИРОВКА

Вы можете заблокировать прибор, чтобы предотвратить случайное включение при транспортировке. Заблокированный прибор нельзя будет включить однократным нажатием на кнопку «ВКЛ/ВЫКЛ».

Нажмите и держите кнопку «ВКЛ/ВЫКЛ» в течение 3 секунд для включения блокировки (Рис. 3). Для разблокировки снова нажмите и держите кнопку «ВКЛ/ВЫКЛ» в течение 3 секунд.

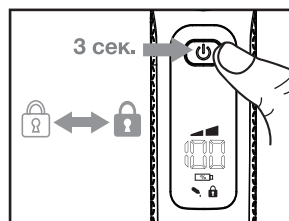


Рис. 3

ОЧИСТКА И УХОД

- Очищайте прибор после каждого использования.
- Перед чисткой выключите прибор.
- Промойте съемную насадку водой и высушите.
- Снимите режущий блок и стряхните оставшиеся после использования волоски (Рис. 4). Промойте режущий блок под проточной водой (Рис. 5).
- Для очистки лезвий от волос используйте щеточку, идущую в комплекте (Рис. 6).
- Протрите корпус влажной тканью. Допускается использование мягкого чистящего средства.

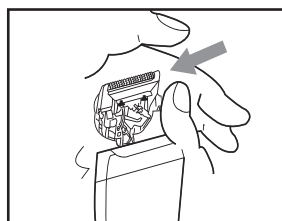


Рис. 4

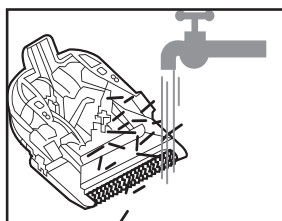


Рис. 5

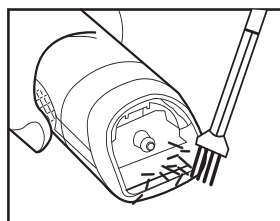


Рис. 6

ВНИМАНИЕ!

- Ни в коем случае не погружайте корпус прибора в воду!
- Не используйте абразивные чистящие средства и органические растворители.

СМАЗКА ПРИБОРА

- Регулярно смазывайте лезвия прибора.
- Перед началом стрижки проверьте прибор, убедитесь, что между зубьями лезвий нет излишков масла. Включите прибор и посмотрите на ход лезвий, они должны двигаться беспрепятственно.
- Для смазки режущего комплекта лезвий используйте масло, входящее в комплект поставки прибора. Нанесите на лезвия 2-4 капли масла, затем дайте прибору поработать примерно 30 секунд, чтобы масло распространилось по трущимся поверхностям. Излишки масла удалите сухой тканью или бумажной салфеткой.
- Индикатор на дисплее прибора (иконка масленки) напомнит о необходимости смазать лезвия прибора.

УСТРАНЕНИЕ НЕИСПРАВНОСТЕЙ

НЕИСПРАВНОСТЬ	ВОЗМОЖНЫЕ ПРИЧИНЫ	УСТРАНЕНИЕ НЕИСПРАВНОСТЕЙ
Прибор не включается.	Прибор перегрелся от долгого использования.	Подождите пока прибор остынет.
	Прибор не заряжен.	Зарядите прибор.
	Прибор поврежден.	Обратитесь в сервисный центр.

ВНИМАНИЕ!

- **Запрещены самостоятельный ремонт прибора и внесение изменений в его конструкцию!**
- **Механические повреждения корпуса, аксессуаров и комплектующих частей не являются гарантийным случаем.**

ТРАНСПОРТИРОВКА И ХРАНЕНИЕ

1. Транспортировка прибора проводится всеми видами транспорта в соответствии с правилами перевозки грузов.
2. При транспортировке в заводской упаковке необходимо обеспечить защиту от повреждений, исключив возможность воздействия атмосферных осадков и агрессивной среды.
3. При транспортировке без заводской упаковки рекомендуется использовать воздушно-пузырьковую пленку и тару из гофрированного картона.
4. Рекомендуется качественно обернуть каждый элемент прибора в пленку и расположить в таре вертикально.
5. Свободное расстояние между элементами прибора необходимо проложить воздушно-пузырьковой пленкой или сложенным картоном с целью исключения их свободного перемещения по таре в процессе транспортировки.
6. Храните прибор в упакованном виде в помещениях при температуре воздуха от 5 до 40 °С и относительной влажности воздуха до 80 % при 25 °С.

УТИЛИЗАЦИЯ

1. В целях защиты окружающей среды после окончания срока службы прибора и элементов питания не выбрасывайте их вместе с обычными бытовыми отходами. Передайте прибор и элементы питания в специализированные пункты для дальнейшей утилизации.
2. Отходы, образующиеся при утилизации прибора, подлежат обязательному сбору с последующей утилизацией в установленном порядке.
3. Использованные, полностью разряженные батарейки утилизируйте в соответствии с местным законодательством.
4. Для получения дополнительной информации об утилизации прибора обратитесь в местный муниципалитет, службу утилизации бытовых отходов или в магазин, где вы приобрели данный прибор.
5. Данный прибор соответствует требуемым европейским и российским стандартам безопасности и гигиены.

ПРАВИЛА И УСЛОВИЯ МОНТАЖА

Данный прибор не требует какого-либо монтажа или постоянной фиксации.

РЕАЛИЗАЦИЯ ПРИБОРА

Прибор предназначен для реализации через розничные торговые сети и не требует специальных условий.

УСЛОВИЯ ОГРАНИЧЕНИЯ ПОЛЬЗОВАНИЯ

Прибор предназначен исключительно для использования в быту. Продолжительное использование прибора в коммерческих целях может привести к его перегрузке, в результате чего он может повредиться или нанести вред здоровью людей. Прибор должен быть использован только по назначению в соответствии с руководством.

HYUNDAI

Наименование устройства

Модель

Серийный номер

Дата продажи

Фирма-продавец

Адрес фирмы-продавца

Телефон фирмы-продавца

С условиями гарантийного обслуживания ознакомлен и согласен.
Подтверждаю получение исправного изделия. Претензий к
внешнему виду не имею.

Печать

Подпись покупателя

Отрывной талон 1

Модель

Серийный номер

Дата продажи

Продавец:

Информация о покупателе:

Отрывной талон 2

Модель

Серийный номер

Дата продажи

Продавец:

Информация о покупателе:

Отрывной талон 3

Модель

Серийный номер

Дата продажи

Продавец:

Информация о покупателе:

HYUNDAI

КОНТАКТНАЯ ИНФОРМАЦИЯ

Изготовитель:

Merlion Consulting Services (Shenzhen) Co., Ltd.

Address: No. 5B55, Building 8, Xinghua Gong Ye Dasha, No. 4, Gong Ye Liu Road, Nanshan District, Shenzhen, China

Мерлион Консалтинг Сервисез (Шэньчжэнь) Ко., Лтд

Адрес: офис 5B55, здание 8, Синхуа Гун Е Да Ша, № 4, ул. Гун Е Лю, Наньшань, г. Шэньчжэнь, Китай
Сделано в Китае

Импортер и организация, уполномоченная на принятие претензий от потребителей:

ООО «Мерлион»

Московская обл., г. Красногорск, б-р Строителей, д. 4

По лицензии Hyundai Corporation Holdings, Корея

Licensed by Hyundai Corporation Holdings, Korea

Изготовитель оставляет за собой право изменения комплектации, технических характеристик и внешнего вида товара.

Для получения более подробной информации об устройстве посетите сайт:

www.hyundai-electronics.com.ru

Телефон сервисной службы: 8-800-302-0394

Расчетный срок службы устройства составляет 3 года при условии использования устройства в строгом соответствии с настоящим руководством пользователя.

Дата производства указана на упаковке и на наклейке на устройстве.

Гарантийный срок: 2 года

