

Hisense

life reimagined

ИНСТРУКЦИЯ ДЛЯ
ПОЛЬЗОВАТЕЛЯ

EAC

ХОЛОДИЛЬНИК

Hisense

RB222D4AW1

**ИНСТРУКЦИЯ ДЛЯ
ПОЛЬЗОВАТЕЛЯ**

EAC

Содержание

Информация по мерам предосторожности и предупреждения	2-5
Установка нового прибора	5-6
Описание холодильника	6-7
Работа прибора	7-11
Использование прибора	11
Полезные приемы и тонкости	11-12
Очистка прибора и уход за ним	13-14
Возможные проблемы	14-15
Утилизация старого прибора	15



Информация о безопасности и предупреждения

В целях вашей безопасности и правильного использования прибора внимательно прочтите инструкцию, включая разделы тонкостей использования и предупреждения. Во избежание ненужных ошибок и несчастных случаев все потенциальные пользователи должны быть ознакомлены с работой прибора и мерами безопасности. Сохраните данные инструкции и убедитесь в том, что они будут переданы вместе с прибором потенциальному пользователю. В целях безопасности вашей жизни и сохранения имущества соблюдайте инструкции для пользователя - изготовитель прибора не несет ответственности за повреждения, которые могут возникнуть в результате нарушения инструкций.

Безопасность детей и инвалидов

- Данный прибор может использоваться детьми старше 8 лет, инвалидами и людьми с ограниченными физическими, сенсорными или умственными способностями при отсутствии у них знаний или опыта обращения с прибором. Данная категория людей должна обязательно всегда находиться под наблюдением и обязательно получать рекомендации по безопасному использованию прибора.
- Очистка прибора и уход за ним не должны выполняться детьми без контроля взрослых.
- Сохраняйте упаковку в недоступном для детей месте - есть угроза удушья.
- В ходе утилизации прибора удалите шнур из сетевой розетки, обрежьте соединительный кабель максимально близко к прибору и снимите дверцу - это необходимо для предотвращения игры детей с прибором и замыкания детей в холодильнике.
- Если данный прибор, имеющий магнитные замки на дверце, заменяет старый прибор с пружинным замком на дверце, обязательно приведите пружинный замок в нерабочее состояние до утилизации старого прибора. Это предотвратит попадание детей в смертельную ловушку.



Общие меры безопасности

- ПРЕДУПРЕЖДЕНИЕ - Данный прибор предназначен для домашнего использования.
- ПРЕДУПРЕЖДЕНИЕ - Не храните в холодильнике взрывчатые вещества, например, аэрозольные упаковки с воспламеняющимся репеллентом.
- ПРЕДУПРЕЖДЕНИЕ - Поврежденный шнур питания должен быть заменен специалистом авторизованного сервисного центра или равноценным квалифицированным специалистом. Это поможет избежать удара током в дальнейшем.

- **ПРЕДУПРЕЖДЕНИЕ** - Вентиляционные отверстия, даже в случае встраивания прибора, всегда должны оставаться свободными от препятствий.
- **ПРЕДУПРЕЖДЕНИЕ** - Не использовать механические устройства или прочие средства для ускорения процесса размораживания. Применяйте только средства, рекомендованные производителем.
- **ПРЕДУПРЕЖДЕНИЕ** - Не использовать внутри холодильника электроприборы, которые не рекомендованы производителем.
- **ПРЕДУПРЕЖДЕНИЕ** - Не повреждать цепь охлаждения.
- **ПРЕДУПРЕЖДЕНИЕ** - Используемые для охлаждения и изоляции газы являются легко воспламеняющимися. Утилизацию прибора желательно выполнять в авторизованных центрах. Не подвергать прибор воздействию огня.

Хладагент

В цепи прибора содержится охлаждающий газ изобутан (R600a). Он представляет собой природный газ с высоким уровнем совместимости с окружающей средой, но тем не менее воспламеняющимся. В ходе транспортировки и установки прибора следите за тем, чтобы ни один из компонентов цепи охлаждения не был поврежден. Охладитель R600a является легко воспламеняющимся.



Осторожно: риск пожара/возгорания

Если цепь охлаждения повреждена:

- Избегайте открытого огня и прочих источников возгорания.
- Тщательно проветривайте комнату, где находится прибор.

Опасным представляется любое изменение спецификации и какое-либо изменение прибора. Любое повреждение шнура питания может стать причиной короткого замыкания, пожара и/или удара током.



Электрическая безопасность

1. Шнур питания нельзя удлинять.
2. Убедитесь в том, что шнур питания не сломан и не поврежден. Поврежденный шнур питания может перегреться и вызвать пожар.
3. Сетевая розетка для подключения шнура питания всегда должна оставаться доступной.
4. Не тяните за шнур питания.
5. Не подключать прибор в плохо зафиксированную розетку. Есть риск возникновения пожара или получения удара током.
6. Запрещается управлять прибором без крышки лампы внутренней подсветки.
7. Прибор питается от сети переменного однофазного тока 220-240V/50 Hz. Если в месте использования прибора возможны перепады напряжения, рекомендуется установка автоматического регулятора напряжения мощностью на 350 W больше мощности холодильника. Холодильник должен быть подключен в отдельную розетку. Вилка шнура питания холодильника должна соответствовать розетке с заземлением.

Ежедневное использование

- Не храните в приборе воспламеняющиеся газы или жидкости. Это прямая угроза взрыва.
- Не включайте внутри прибора никакие электроприборы (например, миксеры, мороженицы и т. д.).

- При отключении шнура питания от сети всегда придерживать шнур за вилку.
- Не размещать горячие предметы рядом с пластиковыми частями холодильника.
- Храните предварительно упакованные замороженные продукты в соответствии с рекомендациями изготовителя.
- Строго соблюдайте рекомендации изготовителя касательно сроков хранения продуктов. Смотрите соответствующий раздел по хранению.
- Не размещать в морозильной камере холодильника газированные или шипучие напитки. В ходе замораживания на емкость создается высокое давление, которое может привести к взрыву и повреждению прибора.
- Замороженные продукты могут вызвать ожог холодом при их употреблении сразу после выемки из морозильной камеры.
- Не устанавливайте прибор под воздействием прямых солнечных лучей.
- Чтобы холодильник не загорелся не располагать близко к холодильнику горящие свечи, лампы и прочие предметы с открытым пламенем.
- Прибор предназначен для хранения продуктов и/или напитков в домашних условиях согласно прилагаемой инструкции.
- Прибор тяжелый. Будьте осторожны в ходе его перемещения.
- Не удаляйте и не касайтесь продуктов из морозильной камеры мокрыми/влажными руками. Это вызовет поражение кожи и/или ожог холодом.
- Никогда не использовать корпус прибора, дверцы и ящики в качестве подставок.
- Никогда не транспортировать прибор в горизонтальном положении т. к. масло из компрессора может попасть в цепь охлаждения.
- Размороженные продукты не подлежат вторичному замораживанию.
- Не употреблять лед и кубики льда сразу после их выемки из морозильной камеры - это может привести к ожогу гортани, полости рта и губ.
- Чтобы избежать падения предметов и получения травмы или повреждения прибора не перегружайте боковые полочки на дверце холодильника и не кладите слишком много продуктов в ящики.

Осторожно!

Очистка прибора и уход за ним

- Перед проведением очистки выключите холодильник и удалите шнур питания из розетки.
- Не выполнять очистку металлическими предметами, пароочистителями, эфирными маслами, органическими растворителями или абразивными средствами.
- Не применять острые предметы для удаления инея из прибора. Используйте для этих целей пластиковый скребок.

Важные примечания по установке!

- Строго соблюдайте рекомендации по электрическому подключению, приведенные в данной инструкции.
- Удалите упаковку с прибора и тщательно проверьте его на наличие повреждений. Не подключайте поврежденный холодильник. Немедленно сообщите о повреждении продавцу. В этом случае необходимо сохранить упаковку.
- Рекомендуются выдерживать паузу примерно 4 часа до подключения прибора для того, чтобы масло перетекло в компрессор.
- Циркуляция воздуха вокруг прибора должна быть достаточной. Ее недостаток приводит к перегреву. Чтобы обеспечить достаточную вентиляцию смотрите соответствующий раздел инструкции.

- По мере возможности задняя стенка холодильника должна располагаться у стены, чтобы избежать получения ожогов от компрессора или конденсатора. Для устранения риска возникновения пожара строго выполняйте соответствующие разделы инструкции по установке.
- Прибор не должен располагаться рядом с радиаторами или плитами.
- После установки прибора убедитесь в том, что вилка шнура питания всегда доступна.

Обслуживание

- Все требующиеся манипуляции с электричеством должны выполняться специалистом авторизованного сервисного центра или другим компетентным специалистом.
 - Прибор должен обслуживаться только в авторизованном сервисном центре и для его ремонта необходимо использовать только оригинальные запасные части.
- 1) Если прибор относится к классу приборов «Без инея».
 - 2) Если прибор имеет морозильное отделение.

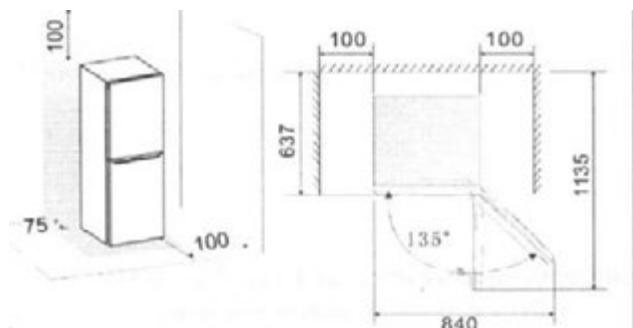
Установка вашего нового прибора

Перед использованием прибора впервые важно знать о следующем.



Вентиляция прибора

Для повышения эффективности системы охлаждения и экономии электроэнергии необходимо обеспечить достаточную вентиляцию вокруг прибора для равномерного распределения тепла. Для этого вокруг прибора должно быть достаточно свободного места. Рекомендуется расстояние по меньшей мере в 75 мм от задней стенки холодильника до стены и по меньшей мере по 100 мм сбоку и сверху. Перед холодильником должно быть достаточно места для открывания дверцы на 135 градусов.



Примечание:

- Данный прибор будет оптимально работать в рамках своего климатического класса. Смотрите таблицу ниже.

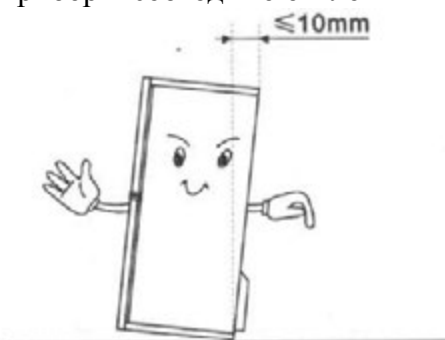
Прибор будет работать с отклонениями, если оставить его при температуре выше или ниже, указанной в диапазоне.

Климатический класс	Окружающая температура
SN	От +10 гр. С до +32 гр. С
N	От +16 гр. С до +32 гр. С
ST	От +16 гр. С до +38 гр. С
T	От +16 гр. С до +43 гр. С

- Установите холодильник в сухом месте, где исключена высокая влажность воздуха.
- Холодильник не должен быть доступен прямым солнечным лучам, дождю и морозу. Установите холодильник вдали от таких источников тепла, как плиты, камины или обогреватели.

Выравнивание прибора

- Для выравнивания и циркуляции достаточного количества воздуха в нижней задней части прибора вам может потребоваться регулировка нижней ножки. Регулировку можно выполнить вручную или с использованием соответствующего гаечного ключа.
- Для самозакрывания дверцы прибор необходимо отклонить назад примерно на 10 мм.



Описание прибора

Общий вид холодильника

<ol style="list-style-type: none"> 1. Панель управления 2. Полочка для хранения продуктов 3. Крышка отделения для свежих продуктов 4. Ящик для хранения свежих продуктов 5. Верхний ящик морозильного отделения 6. Средний ящик морозильного отделения 7. Нижний ящик морозильного отделения 8. Регулируемые ножки 9. Верхняя полочка дверцы 10. Нижняя полочка дверцы 	
--	--

Примечание: Благодаря постоянному совершенствованию наших изделий ваш холодильник может слегка отличаться от описаний в данной инструкции, но его функции и способы использования остаются одинаковыми.

Для увеличения пространства в морозильной камере вы можете удалить ящики морозильной камеры (за исключением нижнего ящика).

Работа вашего прибора

Начало работы и регулировка температуры

- Установите вилку шнура питания в соответствующую розетку с заземлением. При открывании дверцы холодильного отделения загорается лампа внутренней подсветки.
- Ручка переключения температуры находится в верхней части холодильного отделения.

Настройка 0 означает:

Отключение прибора.

Начните вращение ручки по часовой стрелке для включения прибора.

Настройка 1 означает:

Самую высокую температуру, самую теплую настройку.

Настройка 7 (конечная) означает:

Самую низкую температуру, самую холодную настройку.

Важное примечание! Обычно рекомендуется выбрать настройку от 2 до 4. Если вам требуется более высокая или более низкая температура, поверните ручку регулятора в соответствующем направлении. Выбор режима с более холодной настройкой повлечет за собой увеличение потребления электроэнергии.

Важное примечание! Высокая температура окружающей среды (например, в жаркие летние дни) и выбор настройки охлаждения 6 или 7 может вызвать длительную и даже безостановочную работу компрессора.

Причина: При высоких комнатных температурах компрессор переходит в режим длительной работы для поддержания низкой температуры в холодильнике.

Замена лампы LED- индикатора

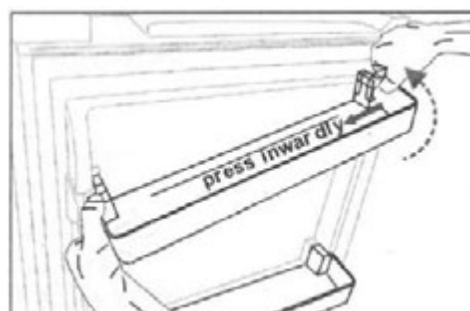
Предупреждение: световой LED - индикатор не должен заменяться пользователем! В случае повреждения лампы подсветки обратитесь за помощью в авторизованный сервисный центр. Для замены лампы выполните следующие действия:

1. Отключите прибор от сети.
2. Удалите крышку лампы, приподняв ее вверх и затем снимите. Далее удалите коробку контроллера.
3. Удерживать одной рукой крышку лампы и нажать на нее другой рукой, нажимая одновременно на замок соединения.

Удаление и установка дверной полочки

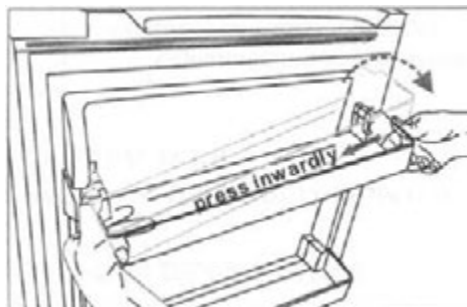
Предупреждение: Дверная полочка не должна удаляться или устанавливаться пользователем! Если дверная полка повреждена, обратитесь за помощью в авторизованный сервисный центр. В ходе замены полочки выполняются следующие операции:

Удаление дверной полочки



Нажмите на правую сторону дверной полочки изнутри, придерживая при этом левую сторону. Когда выступ полочки будет освобожден с дверцы холодильника, осторожно снимите полку движением вверх.

Установка дверной полочки



Сначала наклоните левую сторону дверной полочки, далее совместите выемку с выступом на дверце. Слегка нажмите на правую сторону изнутри и затем нажмите еще раз для установки полочки на место.

Работа прибора

Перевешивание дверцы

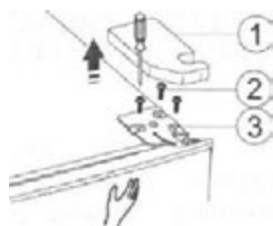
Сторону открывания дверцы можно изменить с правой (заводская установка) на левую сторону если потребуется.

Предупреждение! В ходе перевешивания дверцы прибор не должен быть подключен в сеть. Убедитесь в том, что вилка шнура питания удалена из розетки.

Примечание: Положить холодильник на мягкую поверхность для получения доступа к основе прибора. Такое размещение необходимо, чтобы не повредить заднюю стенку холодильника.

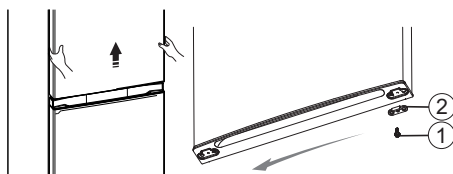
Для перевешивания дверцы обычно рекомендуется выполнение следующих операций.

1. Установите холодильник вертикально. Откройте верхнюю дверцу и выньте все полочки чтобы не повредить их. Закройте верхнюю дверцу.
2. Удалите крышку верхнего шарнира (правого) (1), далее удалите шурупы (2) и удалите часть (3). Поместите только что удаленную часть (1) в пластиковый пакет, расположите в стороне шурупы (2) и часть (3) для последующего использования.

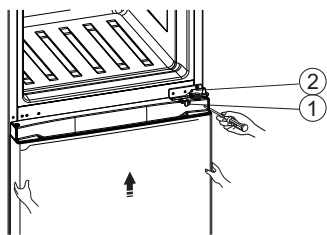


Примечание: Пожалуйста, придерживайте от падения верхнюю дверцу руками в ходе выполнения этапа 2.

3. Удалите верхнюю дверцу и поместите ее на мягкой поверхности панелью вверх. Ослабьте шурупы (1), удалите часть (2), далее установите часть (2) на левую сторону с использованием шурупа (1).



4. Освободите шурупы (1), которые используются для фиксации среднего шарнира (2) и далее удалите средний шарнир (2). Затем снимите нижнюю дверцу.



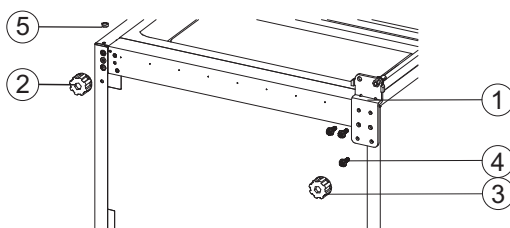
5. Поместите нижнюю дверцу на мягкую поверхность панелью вверх. Освободите шуруп (1), удалите часть (2) и далее установите часть (2) на левую сторону с использованием шурупов (1).



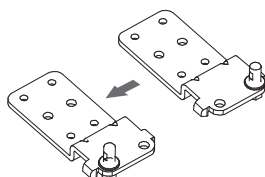
6. Измените положение крышек отверстий для шурупов на полотне средней крышки с левой стороны на правую (смотрите рисунок ниже).



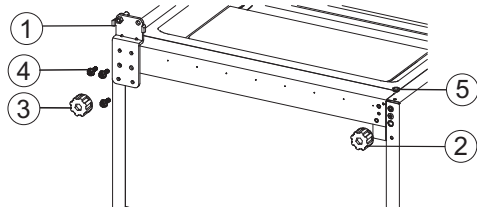
7. Расположите холодильник плоско, удалите часть (3) и затем освободите шуруп (4). Удалите части (5), (2) и (1).



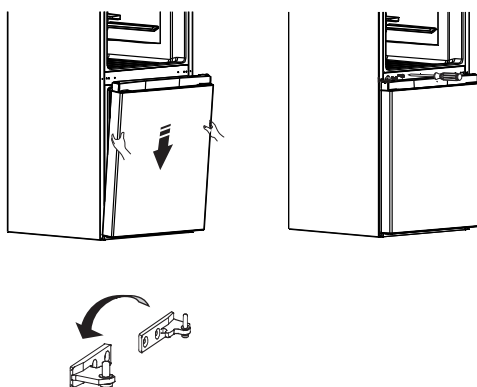
8. Выкрутите нижний шарнир, сместите его в сторону отверстия рядом и затем закрепите шурупом.



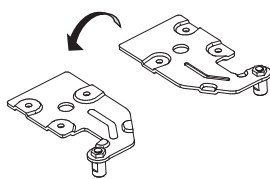
9. Вернитесь к этапу 7, установите часть (1) влево, а части (2) и (5) вправо. Далее зафиксируйте часть (1) шурупами (4). В конце установите часть (3).



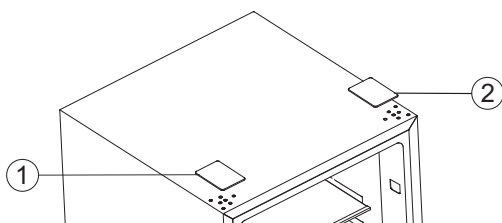
10. Сместите нижнюю дверцу и отрегулируйте ее положение так, чтобы совпали нижнее отверстие и ось верхнего шарнира.
Поверните средний шарнир на 180 градусов, выполните регулировку среднего шарнира в нужное положение и затем установите его.



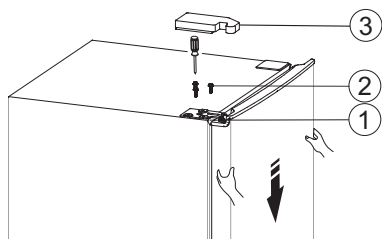
11. Выкрутить ось верхнего шарнира, перевернуть верхний шарнир и зафиксировать на нем ось. Убрать в сторону для использования позже.



12. Удалить крышку отверстия для левого шурупа (1) и установите её на место правого шурупа (2). Смотрите рисунок ниже.



13. Установите верхнюю дверцу в соответствующее положение, отрегулируйте часть (1) и верхнюю дверцу. Далее закрепите часть (1) шурупами (2). В ходе установки придерживайте верхнюю дверцу руками. Затем установите еще одну часть (3) (из пластикового пакета).



Примечание: В ходе установки части (3) сначала полностью сместите ее с левой стороны на правую и только потом полностью закрепите.

14. Откройте верхнюю дверцу, установите дверные полки и закройте дверцу.

Использование вашего нового холодильника

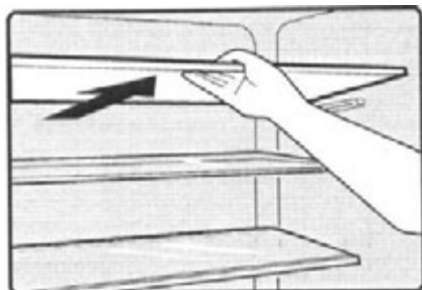
Ваш прибор имеет в комплекте аксессуары, использование которых было описано в общем. Данный раздел рассказывает об их применении.

Дверная полочка

- Используется для хранения яиц, бутилированных напитков, консервированных жидкостей, пакетированных продуктов и т. д. Не перегружайте полки продуктами.

Полка холодильного отделения

- В холодильном отделении есть полочки, которые можно вынимать для проведения очистки.



Полезные приемы и тонкости использования холодильника

Тонкости энергосбережения

В целях экономии электроэнергии рекомендуем соблюдать приведенные ниже рекомендации.

- Избегайте открывания дверей холодильника на длительное время.
- Убедитесь в том, что холодильник находится вдали от источников тепла (прямые солнечные лучи, электрические печи или духовки и т. д.).
- Не устанавливайте температуру холоднее, чем это необходимо.
- Не размещать на хранение в холодильнике теплые продукты и испаряющиеся жидкости.
- Установите холодильник в хорошо вентилируемом помещении, лишенном влажности.

Смотрите раздел по установке холодильника.

- Если на диаграмме указано правильное расположение для ящиков, морозильных ларей и полок, не пытайтесь изменить их расположение - это самый оптимальный вариант для эффективного использования электроэнергии.

Тонкости охлаждения свежих продуктов

- Не размещать горячие продукты непосредственно в холодильное/морозильное отделение. Это заставит усиленно работать компрессор и вызовет увеличенное потребление электроэнергии.
- Закрывайте или упаковывайте продукты, особенно если они имеют сильный аромат.
- Правильно распределяйте продукты - воздух вокруг них должен циркулировать свободно.

Тонкости замораживания

• Мясо (все типы): завернуть в полиэтиленовую пленку и поместить на стеклянной полке над ящиком для овощей. Всегда строго следите за сроками годности продуктов и используйте их до наступления даты, указанной изготовителем.

• Приготовленные продукты, холодные блюда и т. д.:

Необходимо закрыть и разместить на любой полке.

• Фрукты и овощи:

Должны храниться в ящике для свежих продуктов.

• Масло и сыр :

Необходимо поместить в алюминиевую фольгу или пластиковый пакет, максимально удалив воздух.

• Бутылки с молоком:

Закрывать крышками и хранить на дверной полке.

Тонкости замораживания

• При первичном включении холодильника или после незначительного перерыва в его работе дайте прибору поработать не менее 2-х часов с высокими настройками прежде, чем продукты будут размещены в морозильном отделении.

• Подготовить небольшие порции продуктов для быстрого и полного замораживания. В дальнейшем вы будете размораживать для потребления только нужный вам объем.

• Плотнo упаковать продукт в алюминиевую фольгу или полиэтиленовую пленку.

• Избегать контактов свежих, не замороженных продуктов с уже замороженными — это приводит к росту температуры внутри морозильной камеры.

• Потребление замороженных продуктов сразу после их выемки из морозильной камеры может привести к ожогу холодом.

• Рекомендуется подписать каждую упаковку с указанием даты чтобы следить за сроками хранения продуктов.

Тонкости хранения замороженных продуктов

• Убедитесь в том, что замороженные продукты правильно хранились продавцом.

• Однажды размороженные продукты очень быстро разрушаются и не должны замораживаться повторно. Не превышайте сроки хранения, указанные продавцом.

Отключение прибора

Если требуется отключение холодильника на длительный срок, примите перечисленные ниже меры чтобы исключить образование плесени на приборе.

1. Удалите из холодильника все продукты.

2. Удалите вилку шнура питания из розетки.

3. Тщательно очистите и высушите внутренние поверхности холодильника.

4. Убедитесь в том, что обе дверцы холодильника приоткрыты для циркуляции воздуха.

Очистка прибора и уход за ним

В гигиенических целях холодильник (включая внутренние и наружные аксессуары) должен регулярно очищаться каждые 2 месяца.

Осторожно! В ходе очистки прибор не должен быть включен в сеть. Опасность удара током! Перед проведением очистки выключите холодильник и удалите вилку шнура питания из розетки.

Очистка наружных поверхностей

Регулярная очистка помогает поддерживать хороший внешний вид прибора.

- Распылять воду на ткань для очистки вместо распыления непосредственно на очищаемую поверхность. Это обеспечит равномерное распределение влаги на очищаемой поверхности.
- Очистить дверцы, ручки и поверхности корпуса раствором мягкого моющего средства и затем вытереть насухо мягкой тканью.

Осторожно!

- Не использовать острые предметы, так как они могут поцарапать поверхность.
- Не применять растворитель, автомобильный очиститель, хлор, эфирные масла, абразивные чистящие средства или органические растворители.

Очистка внутренних поверхностей

Регулярно выполняйте очистку внутренних поверхностей холодильника. Процесс очистки лучше выполнить при минимальной загрузке холодильника продуктами. Протрите внутренние поверхности холодильной камеры слабым раствором пищевой соды, затем сполосните теплой водой с использованием впитывающей губки или ткани. Вытрите насухо до установки на место полок и ящика для свежих продуктов.

Тщательно высушите все поверхности и удаляемые части.

При частом открывании дверцы морозильной камеры на стенках камеры может образоваться слой инея. Если слой инея слишком толстый, выберите время минимальной загрузки камеры продуктами и поступите следующим образом:

1. Удалите продукты и аксессуары, отключите прибор от сети и оставьте дверцы холодильника открытыми.

Тщательно проветривайте комнату для ускорения процесса размораживания.

2. После завершения размораживания выполнить очистку морозильного отделения, как было описано выше.

Осторожно! Не использовать острые предметы для удаления инея из морозильного отделения. Прибор можно подключать в сеть только когда он абсолютно сухой.

Очистка уплотнителя на дверце

Следите за чистотой уплотнителя на дверце. Прилипшие остатки продуктов или напитков могут прилипнуть к корпусу при открывании дверцы. Очистку уплотнителя выполнять раствором мягкого моющего средства и теплой водой. Затем сполоснуть и тщательно высушить.

Осторожно! Прибор можно включать в сеть только после того, как уплотнители дверцы будут абсолютно сухими.

Размораживание

Для чего нужно размораживание

- Вода, содержащаяся в продуктах или попадающая в воздух внутри холодильника из-за открывания дверцы, может привести к образованию слоя инея внутри прибора. Толстый слой инея снижает способность прибора к охлаждению. Размораживание потребуется, когда слой инея будет более 10 мм толщиной.

Размораживание в отделении для хранения свежих продуктов

• Контролируется автоматически через включение/выключение регулятора температуры и поэтому размораживание этого отдела не требуется. Вода в процессе размораживания через дренажную трубку автоматически попадает в поддон, расположенный на задней стенке холодильника.

Размораживание отделения для хранения замороженных продуктов

- Размораживание морозильного отделения выполняется вручную. Перед размораживанием продукты из отделения необходимо удалить.
- Вынуть поднос для льда или временно поместить его в холодильное отделение.
- Установить ручку температурного регулятора в положение «0» (в этом случае перестает работать компрессор). Оставьте дверцу отделения открытой до полного размораживания льда и сбора воды в нижней части морозильной камеры. Соберите воду мягкой тканью.
- Для ускорения процесса размораживания можно поместить в морозильное отделение чашку с теплой водой (примерно 50 гр. С). Лед и иней можно осторожно удалять пластиковым скребком. После выполнения очистки не забудьте установить ручку температурного регулятора в прежнее положение.
- Не рекомендуется нагревать морозильное отделение непосредственно горячей водой или феном — так вы можете повредить внутренний пластиковый корпус. Не рекомендуется удалять лед и иней острыми предметами или деревянными лопатками, чтобы не повредить внутреннюю обшивку и испаритель.

Предупреждение! Обязательно отключите холодильник перед размораживанием. Для этого установите переключатель температуры в положение «0».

Важно! Морозильное отделение необходимо размораживать каждый месяц. Если в ходе использования прибора дверца открывается слишком часто или прибор используется в условиях экстремальной влажности, размораживание выполнять каждые 2 недели.

Если холодильником не будут пользоваться длительное время

- Удалите все охлажденные упаковки.
- Отключите холодильник через установку регулятора температуры в положение «0».
- Отсоедините вилку шнура питания или отключите подачу питания.
- Выполните тщательную очистку холодильника.
- Оставьте дверцу приоткрытой, чтобы избежать образования посторонних запахов.

Примечание: Если в холодильнике есть морозильное отделение

Возможные проблемы с прибором

Если у вас возникли проблемы с прибором или прибор работает с отклонениями, вы сможете выполнить несколько несложных проверок еще до обращения в авторизованный сервисный центр.

Предупреждение! Не пытайтесь ремонтировать холодильник самостоятельно. Если проблему не удалось решить, обратитесь к квалифицированному электрику или инженеру авторизованного сервисного центра.

Проблема	Возможная причина и решение проблемы
Прибор работает с отклонениями.	Проверить подключение шнура питания в сетевую розетку.
	Проверить предохранитель или цепь подачи питания. Заменить по мере необходимости.
	Слишком низкая температура окружающей среды. Для решения этой проблемы выполните настройку на более холодный уровень.

Посторонние запахи в отделениях холодильника.	Возможно требуется выполнить очистку внутренних поверхностей прибора. Запах может исходить от некоторых продуктов, контейнеров или упаковки.
Исходящий от прибора шум	Перечисленные ниже звуки являются нормой: • Шумы от работы компрессора. • Пощелкивание перед началом работы компрессора. Прочие необычные шумы могут возникнуть по причинам, описанным ниже, и могут потребовать от вас выполнения каких-либо действий: Не выровнен корпус холодильника. Задняя стенка прибора касается стены. Дребезжат или падают бутылки или контейнеры.
Длительная работа мотора.	Нормальным явлением считается слышать звук работающего мотора, который будет работать длительно при следующих обстоятельствах: • Настроенная температура холоднее, чем требуется • В холодильнике только что разместили большое количество теплых продуктов • Слишком высокая температура за пределами холодильника • Слишком часто и на длительное время открываются/закрываются дверцы • Вы только что установили холодильник или он был отключен длительное время
В отделении образовался слой инея	Убедитесь в том, что помещенные в холодильник продукты достаточно хорошо вентилируются. Убедитесь в том, что дверца плотно закрыта. Для удаления инея смотрите раздел по очистке.
Слишком теплая температура внутри холодильника	Вы слишком часто и на длительное время открываете дверцы холодильника. Возможно, дверца заблокирована каким-то препятствием. Еще раз проверьте допустимые расстояния вокруг прибора.
Слишком холодная температура внутри холодильника	Изменить температуру в сторону увеличения (см. раздел по регулировке температуры)
С трудом закрываются дверцы	Убедитесь в том, что корпус холодильника имеет наклон назад на 10-15 мм для свободного закрывания дверцы. Возможно, закрыванию дверцы мешает препятствие.
На пол капает вода	Не выровнен поддон для сбора воды (находится в нижней задней части холодильника). Возможно засорился дренажный носик, направляющий воду в поддон. Вам необходимо отодвинуть холодильник от стены и проверить поддон и носик.
Не работает подсветка	• Вероятно, повреждена лампа подсветки. Смотрите специальные разделы в инструкции.

Утилизация прибора

Запрещается выбрасывать прибор вместе с бытовым мусором.

Упаковочные материалы

Упаковка со специальным знаком подлежит вторичной переработке.

Перед утилизацией прибора

1. Отсоединить шнур питания от сети.
2. Отрезать шнур питания и выбросить вместе с вилкой.

Осторожно! Холодильники содержат хладагенты и газы в своей изоляции. Эти составляющие должны утилизироваться профессионалами, поскольку можно получить травму глаз и есть угроза возгорания. До начала утилизации прибора убедитесь в том, что цепь охладителя не повреждена.

Технические характеристики

модель	RB222D4AW1
Номинальное напряжение/частота, В/Гц	220~240/50
Номинальный ток, А	0.85
Класс защиты от поражения электрическим током	I
Хладагент и его масса, гр	R600a, 46гр
Изоляция	Циклопентан
Вес нетто, кг	40
Ширина/ Глубина/ Высота, мм	490*558*1428
Объем брутто общий, л	178
Полезный объем, л	165
Класс энергоэффективности	A+
Уровень энергопотребления в год, кВт/год	204
Климатический класс	N,ST
Замораживающая способность за сутки, кг/сут	2.5
Максимальный уровень шума,дБ	39
Максимальное время сохранения замораживающей способности при сбое в электропитании, ч	15

Торговая марка	Hisense
Тип продукции	Холодильник-морозильник
Изготовитель	Gorenje gospodinjski aparati, d.o.o. (Gorenje, d.o.o.) - Partizanska Cesta 12, 3320 Velenje, Slovenia
Импортер	ООО «Горенье БТ» РФ, 119180, Москва, Якиманская набережная, д. 4, стр. 1
Срок службы	7 лет
Сервисное обслуживание	Обслуживанием бытовой техники занимаются авторизованные сервисные центры. Список сервисных центров можно найти на сайте ru.hisense.com и по запросу в информационный центр по телефону 8 800 510 99 99 (звонок по России бесплатный)



Сделано в Китае

Hisense
life reimagined