

BORK

МОБИЛЬНОЕ ПРИЛОЖЕНИЕ BORK

Скачайте приложение и получите доступ
к эксклюзивным новинкам, персональному
консультанту и истории покупок в личном кабинете.



ПОРТАТИВНАЯ КОФЕВАРКА С610
РУКОВОДСТВО ПОЛЬЗОВАТЕЛЯ

Крышка

Включение
Выключение

Индикаторные лампочки

Корпус

Станан





Холдер для капсулы



Портафильтр



Холдер для молотого кофе



Мерная ложка



Нольцо для темперовки



Щетка

ПЕРЕД ПЕРВЫМ ИСПОЛЬЗОВАНИЕМ

- Внимательно прочтите данное руководство пользователя.
- Извлеките устройство из упаковки. Удалите и безопасно утилизируйте все упаковочные материалы.
- Промойте и просушите все съемные детали проточной водой. Тщательно протрите корпус устройства.
- Убедитесь, что устройство заряжено.
- Налейте холодную воду в резервуар и запустите внутреннюю очистку устройства двойным нажатием на кнопку включения.

ИНДИКАЦИЯ И ЗАРЯДКА

В процессе зарядки устройства и в режиме ожидания индикаторные лампочки подскажут текущий уровень заряда. В режиме приготовления кофе индикаторные лампочки отобразят степень нагрева воды. Устройство способно нагревать воду, если горят 2 и более индикаторных лампочек. На полной зарядке устройство приготовит 5 эспрессо при добавлении холодной воды и более 400 эспрессо при добавлении горячей воды.

Индикация	Уровень заряда	Температура
	25%	~40 °C
	50%	~60 °C
	75%	~80 °C
	100%	~96 °C

ПРИГОТОВЛЕНИЕ КОФЕ

Перед каждым циклом приготовления напитка необходимо собрать устройство, налить воду в резервуар и два раза нажать на кнопку включения. Процедура необходима для внутренней очистки кофеварки.

Холодная вода

- После добавления холодной воды для заваривания кофе нажмите кнопку включения на 2 секунды. Звуковой сигнал сообщит о запуске нагрева воды. Следующий сигнал оповестит о начале экстракции.

Горячая вода

- После добавления горячей воды для экстракции кофе дважды нажмите на кнопку включения или зажмите ее на 5 секунд.

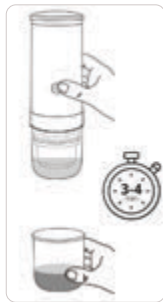
Три фактора, которые могут негативно сказаться на качестве процесса экстракции и вкусе напитка:

- Слишком мелкий помол.
- Слишком много молотого кофе в холдере.
- Капсулы с твердой поверхностью

КОФЕ В КАПСУЛАХ



- Разберите устройство и подготовьте необходимые комплектующие.
- Поместите капсулу в холдер и плотно надавите на края.
- Поместите холдер в портафильтр.



- Туго прикрутите портафильтр к корпусу устройства. После этого плотно закрепите стакан.
- Снимите крышку, налейте воду в резервуар и наденьте крышку обратно.
- Нажмите на кнопку, чтобы запустить процесс приготовления напитка

МОЛОТЫЙ КОФЕ



- Разберите устройство и подготовьте необходимые комплектующие.
- Снимите крышку холдера и поместите его в портафильтр. Установите кольцо для темперовки и подготовьте необходимые комплектующие.
- С помощью мерной ложки насыпьте молотый кофе в холдер и, перевернув ее, темперуйте.



- Снимите кольцо для темперовки и установите крышку холдера обратно. Туго прикрутите портафильтр к корпусу устройства. После этого плотно закрепите стакан.
- Снимите крышку, налейте воду в резервуар и наденьте крышку обратно.
- Нажмите на кнопку, чтобы запустить процесс приготовления напитка.

ДИАГНОСТИКА И УСТРАНЕНИЕ НЕИСПРАВНОСТЕЙ

Проблема	Причина	Решение
Низкий заряд батареи	Индикаторные лампочки мигают 2 раза, происходит звуковой сигнал.	Полностью зарядите устройство.
Защита от перегрева аккумулятора	Индикаторные лампочки мигают 2 раза, происходит двойной звуковой сигнал.	Продолжите эксплуатацию устройства через 5 минут.
Автоматическое отключение при отсутствии воды.	Индикаторные лампочки мигают 2 раза, происходит тройной звуковой сигнал.	Убедитесь, что в резервуаре есть вода.

ЧИСТКА И УХОД

- До и после приготовления напитка промойте и просушите все съемные детали проточной водой.
- Не помещайте корпус устройства под проточную воду. Протирайте его, используя мягкую ткань.
- Для более глубокой очистки используйте щетку.

ХРАНЕНИЕ

- Прибор рекомендовано хранить в собранном виде в сухом, прохладном месте, изолированном от мест хранения кислот и щелочей, при температуре от 5 до 30 °C и относительной влажности не более 65%.

МЕРЫ ПРЕДОСТОРОЖНОСТИ

- Прибор не предназначен для использования лицами (включая детей) с ограниченными возможностями сенсорной системы или ограниченными интеллектуальными возможностями, а также лицами с недостаточным опытом и знаниями.
- Не помещайте кофеварку в посудомойку. Это может привести к поломке устройства.
- Используйте только очищенную воду для приготовления кофе.
- Плотно закрывайте крышку кофеварки и не снимайте ее во время приготовления напитка во избежание ожогов.
- Не разбирайте холдер и портафильтр сразу после приготовления напитка во избежание ожогов.
- При обнаружении неисправностей в работе прибора следует обратиться к разделу «Диагностика и устранение неисправностей».
- В случае если неисправность прибора не удалось устранить, немедленно прекратите его использование и передайте в ближайший сервисный центр компании BORK для тестирования, замены или ремонта.
- Утилизируйте устройство в соответствии и с соблюдением требований законодательства страны, в которой осуществляется реализация.
- Не удаляйте и не повреждайте шильд с информацией о приборе и его серийном номере. Он необходим для идентификации прибора в случае возникновения неисправности.
- В целях безопасности все работы по ремонту и обслуживанию устройства должны выполняться только представителями уполномоченных сервисных центров компании BORK.
- Адреса и телефоны сервисных центров можно узнать на сайте bork.ru или по телефону 8 800 500 88 99.

ТЕХНИЧЕСКИЕ ХАРАКТЕРИСТИКИ

Мощность: 90 Вт

Входящее напряжение: 5 В \mp 2 А | 5 В \mp 3 А

Емкость батареи: 7500 мА·ч

Габариты (В \times Ш \times Г): 232 \times 73 \times 73 мм

Объем резервуара для воды: 80 мл

Вес: 640 г

Сделано в Китае.

КОМПЛЕКТАЦИЯ

Устройство: 1 шт.

Мерная ложка: 1 шт.

Щетка: 1 шт.

Кольцо для темперовки: 1 шт.

Чехол: 1 шт.

Руководство пользователя с гарантийным талоном: 1 шт.

Информация о назначении изделия: устройство предназначено для приготовления кофе. Специальные условия реализации не установлены.

Внимание! Вследствие постоянного совершенствования продукции производитель сохраняет за собой право на внесение изменений в конструкцию, комплектацию и технические характеристики. Новейшую версию данного руководства можно посмотреть на официальном сайте BORK.



Товар сертифицирован.

Организация, уполномоченная изготовителем на принятие претензий от потребителей: ООО «БОРК-Импорт». Адрес: 108811, г. Москва, пос. Московский, квартал 32, вл. 17А, стр. 1, этаж 3, пом. 104.
Тел.: 8 800 500 88 99. Электронная почта: info@bork.ru

ГАРАНТИЙНЫЙ ТАЛОН

Наименование модели: СБЮ

Серийный номер:

Дата покупки:

Срок гарантии:

Покупатель:

ФИО:

Адрес:

Контактная информация:

Продавец:

Название:

Адрес:

Контактная информация:

