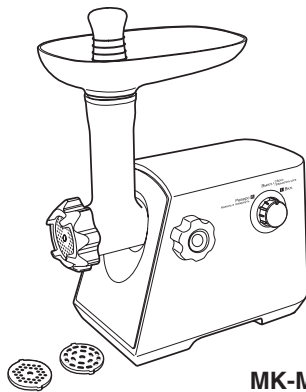


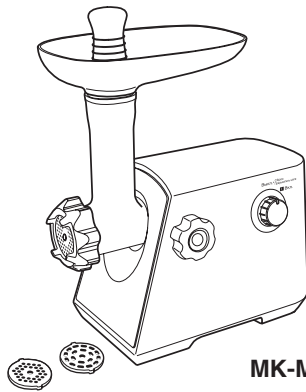
Panasonic®

Инструкция по применению Інструкція з експлуатації Пайдалану нұсқаулығы



МК-MG1500

Мясорубка (для домашнего использования)
М'ясорубка (побутового призначення)
Ет тартқыш (тұрмыста пайдалану үшін)



МК-MG1501

Модель/Үлгі **МК-MG1500**
МК-MG1501

Спасибо за покупку от Panasonic.

- Данный продукт предназначен только для домашнего использования.
- Пожалуйста, внимательно ознакомьтесь с инструкцией, чтобы использование прибора было правильным и безопасным.
- Перед началом использования прибора, **особенно внимательно ознакомьтесь с «Меры безопасности» (стр. 2-4).**
- Пожалуйста, сохраните Инструкцию по применению для будущего пользования прибором.

Дуже дякуємо за те, що Ви придбали техніку Panasonic.

- Цей прилад призначений лише для використання в побутових умовах.
- Будь ласка, уважно прочитайте цю інструкцію для правильного і безпечного використання приладу.
- Перед користуванням цим приладом, **будь ласка, зверніть Вашу особливу увагу на розділ «Заходи безпеки» (Ст. 10-12).**
- Будь ласка, зберігайте цю Інструкцію з експлуатації для подальшого використання.

Panasonic техникасын таңдағаныңыз үшін алғысымызды білдіреміз.

- Бұл құрылғы тұрмыста пайдалану үшін арналған.
- Бұл құрылғыны дұрыс, әрі қауіпсіз пайдалану үшін, берілген нұсқаулықты мұқият оқып шығыңыз.
- Құрылғыны пайдаланбас бұрын, **"Қауіпсіздік нәтижелері" бөлімін мұқият оқып шығуыңызды сұраймыз (18-20-б.).**
- Пайдалану нұсқаулығын сақтап қойыңыз.

Содержание

Меры безопасности	2
Наименования деталей	5
Как использовать	6
Инструкция по уходу	8
Технические условия	9

Русский

Зміст

Заходи безпеки	10
Будова приладу	13
Як користуватися	14
Чищення	16
Технічні характеристики	17
Декларація про Відповідність	26

Українська мова

Мазмұны

Қауіпсіздік нәтижелері	18
Бөлшектердің атаулары	21
Қолдану тәсілі	22
Тазалау тәсілі	24
Сипаттамалары	25

Қазақша

Меры безопасности

Обязательно следуйте указанным здесь инструкциям.

С целью предотвращения несчастных случаев, травм как пользователю, так и окружающим, а также чтобы недопустить повреждения имущества, пожалуйста, следуйте нижеуказанным инструкциям.

■ **Нижеследующие схемы показывают степень опасности нанесения ущерба при неправильном использовании.**



СТРОГОЕ ПРЕДУПРЕЖДЕНИЕ

Указывает на вероятность серьезной травмы или смерти.



ОСТОРОЖНО

Указывает на возможную опасность получения телесных повреждений или порчи имущества.

■ **Знаки имеют следующую классификацию и объяснение.**



Этот знак обозначает запрет.



Данный знак обозначает требование, которому необходимо следовать неукоснительно.



СТРОГОЕ ПРЕДУПРЕЖДЕНИЕ



● Не повредите штепсель и шнур.

(Существует опасность удара током или возникновения пожара в результате короткого замыкания.)

● Не используйте прибор в случае, если штепсель или шнур имеют повреждение или штепсель неаккуратно вставлен в розетку.

(Существует опасность удара током или возникновения пожара в результате короткого замыкания.)

➔ Если шнур, прилагаемый к прибору, поврежден, он должен быть заменен производителем, сервисным агентом или иным компетентным лицом, чтобы избежать опасности.



● Не подключайте и не отключайте прибор от сети питания влажными руками.

(Это может вызвать удар током.)

● Не превышайте при использовании допущенный лимит напряжения и не используйте альтернативные источники тока не указанные на приборе.

(Существует опасность удара током или возникновения пожара.)

- Убедитесь, что подача напряжения на прибор совпадает с местной системой электропитания.
- Подключение нескольких приборов к одной розетке может привести к электрическому перегреву.



● Плотно вставляйте штепсель в розетку.

(Это может привести к поражению электрическим током и возгоранию вследствие перегрева штепселя.)

● Регулярно производите чистку штепселя.

(Загрязненный штепсель может привести к недостаточной изоляции вследствие появления влаги, что может вызвать воспламенение.)

СТРОГОЕ ПРЕДУПРЕЖДЕНИЕ



- **Не погружайте прибор в воду, а также не допускайте попадание на прибор воды.**
(Существует опасность удара током или возникновения пожара в результате короткого замыкания.)
- **Запрещается разбирать, ремонтировать или модифицировать прибор.**
(Это может привести к пожару, поражению электрическим током или к травме.)
► Пожалуйста, свяжитесь с колл-центром для ремонта.
- **Не вставляйте посторонние предметы в отверстие для выхода пара.**
(Это может привести к поражению электрическим током или неисправности.)
 - Особенно это касается металлических предметов, таких как штифты или провода.
- **Нельзя загружать мясо руками. Для загрузки следует пользоваться толкателем.**
(Иначе это может привести к тяжелой травме.)
- **Во время работы мясорубки следите, что бы в загрузочную емкость не попали посторонние предметы (ложки и т.д.). Будьте особенно внимательны, чтобы не поранить пальцы рук, для подачи продукта всегда пользуйтесь толкателем.**
(Иначе это может привести к тяжелой травме.)
- **Запрещается снимать или устанавливать загрузочный лоток во время работы электродвигателя.**
(Иначе это может привести к травме.)



- **Данный прибор не предназначен для использования лицами (в том числе детьми) с ограниченными физическими, сенсорными или умственными возможностями, а также при отсутствии необходимого опыта и знаний, если они не были инструктированы по вопросам использования прибора со стороны лиц, ответственных за их безопасность. Дети должны находиться под присмотром, чтобы они не играли с прибором.**
(Это может вызвать ожог, травмы или поражения электрическим током.)
- **При появлении признаков ненормального функционирования или поломки, немедленно прекратить использование прибора и отключить его от питания.**
(Это может привести к появлению дыма, возникновению пожара или поражению электрическим током.)
Примеры ненормального функционирования и поломок:
 - Перегрев штепселя и шнура питания.
 - Повреждение сетевого кабеля или отсутствие подачи электричества.
 - Деформация или перегрев корпуса прибора.► Пожалуйста, отключите прибор от сети и свяжитесь с колл-центром для проверки или ремонта.
- **Во избежание тяжелых травм следите за тем, чтобы пальцы детей не попадали под режущие поверхности электромясорубки.**
(Иначе это может привести к тяжелой травме.)
- **Аккуратно обращайтесь с острыми режущими частями такими как лезвие.**
(Иначе это может привести к травме.)

ОСТОРОЖНО



- **Не оставляйте прибор без присмотра во время использования.**

(Иначе это может привести к пожару или ожоговым ранениям.)

- Если уходите, выключите питание.

- **Не используйте прибор в нижеуказанных местах.**

- На неровных поверхностях, а также поверхностях, покрытых не термостойкими ковриками и скатертями.

(Нарушение может привести к пожару.)

- В местах, где на прибор может попасть вода или вблизи источников тепла.

(Это может привести к поражению электрическим током или утечке.)



- **Убедитесь, что держитесь за вилку, когда включаете и выключаете прибор из розетки. Никогда не тяните за шнур питания.**

(Иначе существует опасность удара током или возникновения пожара в результате короткого замыкания.)

- **Отсоедините вилку, если прибор не используется.**

(Иначе существует опасность удара током или возникновения пожара в результате утечки тока.)

- **При замене приспособлений или установке движущихся узлов выключить прибор и отсоединить от сети.**

(Иначе это может привести к травме.)

- **При переноске следует держать мясорубку обеими руками за корпус электродвигателя. Нельзя переносить ее, держа за загрузочный лоток.**

(Иначе это может привести к травме.)

Важная информация

- **Нельзя обрабатывать твердые продукты, такие как кости и орехи.**

(Они могут стать причиной поломки механизма.)

- **Нельзя обрабатывать имбирь и другие продукты, имеющие жесткие волокна.**

(Такие продукты не будут размолоты.)

- **Не использовать мясорубку для прокручивания сухих продуктов, таких как сушёные креветки, анчоусы.**

(Они могут привести к поломке механизма.)

- **Во избежание заедания механизма мясорубки не пытайтесь ускорить ее работу, сильно надавливая на толкатель.**

При заедании механизма мясорубки из-за попадания твердого материала в червячн вал или нож следует немедленно отключить устройство от сети питания и очистить его.

При срабатывании автоматического предохранителя мясорубка не включится.

(См. п. "Безопасные действия при заедании механизма мясорубки" на стр.7.)

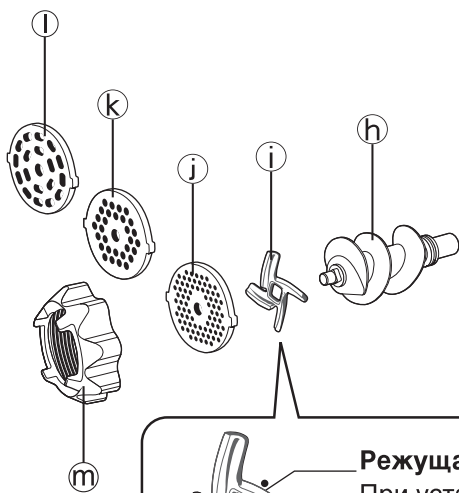
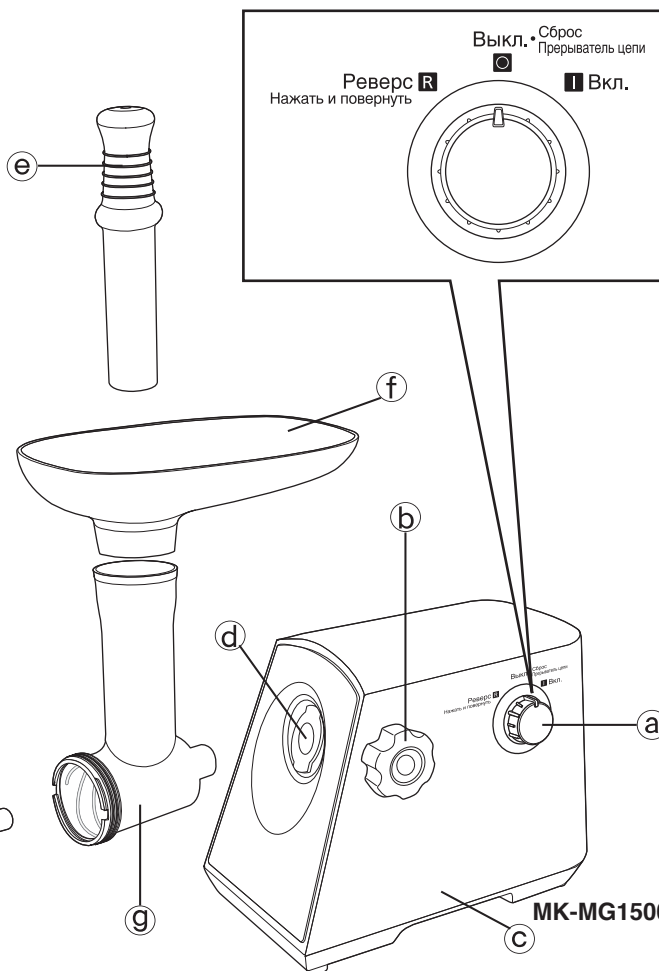
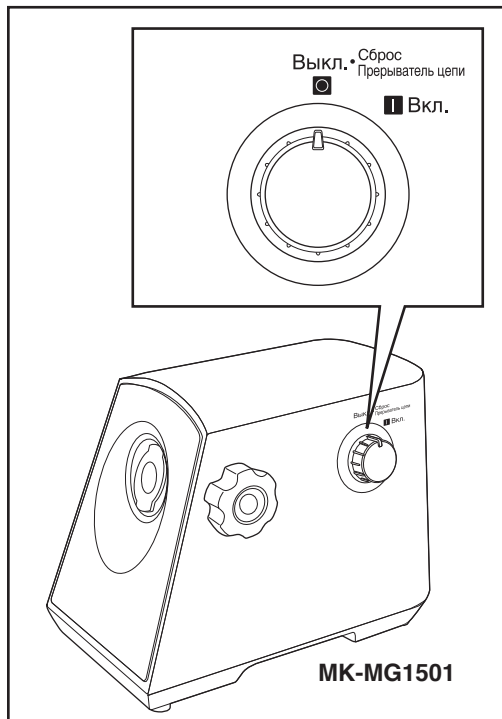
- **Нельзя использовать мясорубку дольше 15 минут за один цикл работы.**

(Иначе это может привести к возникновению неисправностей.)

- **Не забудьте очистить прибор после каждого использования.**

(Иначе это может привести к возникновению неисправностей.)

Наименования деталей



Режущая поверхность

При установке ножа его режущие поверхности должны быть направлены в сторону решетки, иначе мясорубка не будет работать.

- | | | |
|----------------------------|-----------------------|-------------------------------------|
| (a) Переключатель режимов | (f) Загрузочный лоток | (j)~(l) Съемные рабочие детали |
| (b) Фиксирующий винт | (g) Головка | (j) Решетка с мелкими отверстиями |
| (c) Кожух электродвигателя | (h) Червячный вал | (k) Решетка со средними отверстиями |
| (d) Проем | (i) Нож | (l) Решетка с крупными отверстиями |
| (e) Толкатель | | (m) Накатная гайка |

*часть (e) до (m) это съемный части

Как использовать

Рубка мяса

Помойте все съемные части прибора и вытрите насухо перед первым использованием прибора. (стр.8)

Решетки покрыты техническим вазелином для предотвращения коррозии.

Если это затрудняет их снятие, очистите их с помощью нейлоновой щетки под струей теплой воды.

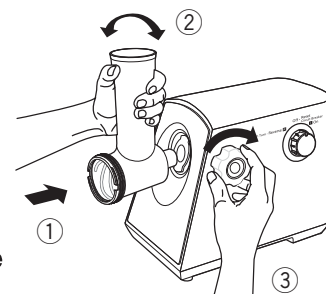
При сборке прибора следует отсоединить силовой шнур от сети питания. Убедитесь, что выключатель находится в положении Выкл., прежде чем подключить прибор к сети.

(Сборка)

1 Установите головку мясорубки в проем корпуса электродвигателя.

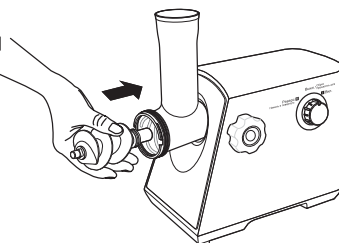
- Выровняйте головку по вертикали, а затем вставьте до упора в отверстие.
- Если головка не установлена надлежащим образом, ее необходимо повернуть вправо-влево.

Придерживая головку одной рукой, вставьте фиксирующий винт в отверстие на боковой стороне кожуха электродвигателя и затяните его, вращая по часовой стрелке.



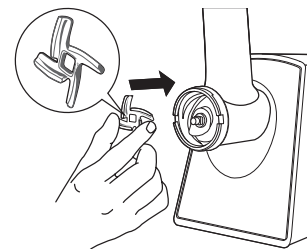
2 Вставьте в головку мясорубки червячный вал длинным концом вперед, слегка поворачивая его, пока он не встанет в нужное положение в корпусе.

- Если червячный вал установлен правильно, он не будет проворачиваться.



3 Наденьте нож на червячный вал, так чтобы режущая кромка была направлена наружу, как показано на иллюстрации.

- При установке ножа его режущие поверхности должны быть направлены в сторону решетки, иначе мясорубка не будет работать.

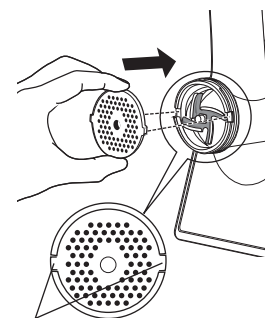
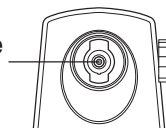


4 После того на червячный вал надет нож, установите решетку и подгоните ее. Установите в отверстие в корпусе двигателя к бороздкам на внутренней части головки мясорубки.

- Если решетка не подогнана как следует, фарш будет просачиваться через бороздки корпуса. В таком случае следует сразу же протереть бороздки.

Протрите хорошо отжатой тряпкой.

Установите в отверстие
в корпусе двигателя

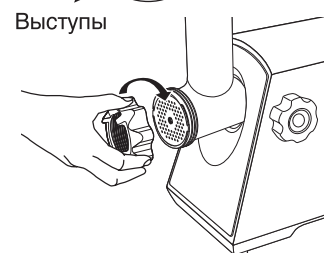


5 Заверните накатную гайку до отказа.

На головку мясорубки установите загрузочный лоток и зафиксируйте его в нужном положении.

Прибор следует устанавливать на твердой, ровной поверхности.

- Вентиляционные отверстия на дне и боковой стороне корпуса электродвигателя должны оставаться открытыми.



(Рубка мяса)

- 6** Мясо следует нарезать некрупными кусками, размером не больше отверстия загрузочного лотка. Подключите мясорубку к сети. Переведите выключатель в положение Вкл.

Положите продукты на загрузочный лоток и подавайте их отверстием на лотке.

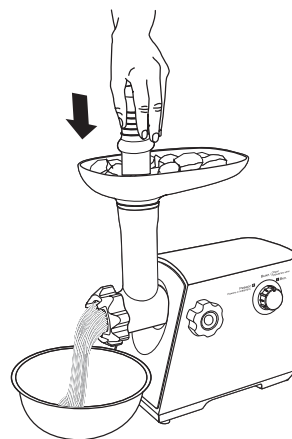
●Используйте толкатель.

При использовании толкателя держите одной рукой пластину засыпной воронки.

По окончании работы переведите переключатель в положение Выкл. и отсоедините прибор от сети.

Внимание:

- Головка мясорубки может слегка вращаться в процессе работы. Это не является неисправностью. Не пытайтесь остановить ее вращение, затягивая винт слишком сильно. Это может привести к неисправности.



Функция прерывателя цепи

После того, как прерыватель цепи автоматически отключил мотор в связи с его перегрузкой, следует сделать следующее.

- 1** Переведите выключатель в положение Выкл., чтобы перезапустить прерыватель цепи.
- 2** Отсоедините прибор от сети, снимите все детали, пошагово повторив в обратном порядке действия, описанные в секциях 2 - 5 в разделе "Рубка мяса", для того, чтобы извлечь ингредиенты из головки мясорубки.
- 3** Снова соберите мясорубку, присоединив все детали и продолжайте рубить мясо.

Безопасные действия при заедании механизма мясорубки

Если фарш не выходит из дисковой решетки из-за попадания кости или других твердых предметов, для освобождения затора следует сделать следующее.

- 1** Выключить мотор и дождаться полной остановки работы двигателя.
- 2** Придерживая корпус, слегка надавите на него и переведите выключатель в положение "Реверс" на несколько секунд.
(включите не более чем на 5 секунд.)
Затем снова переведите его в положение "Выкл."
(доступна в МК-MG1500 только)
- 3** Отсоедините прибор от сети, снимите все детали, пошагово повторив в обратном порядке действия, описанные в секциях 2 - 5 в разделе "Рубка мяса", для того, чтобы извлечь ингредиенты из головки мясорубки.
- 4** Снова соберите мясорубку, присоединив все детали, и продолжайте рубить мясо.

Инструкция по уходу

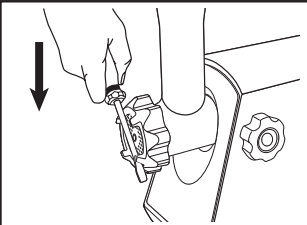
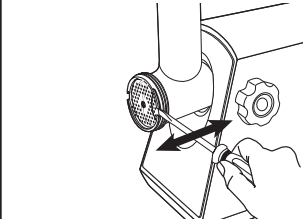
Перед тем как разбирать прибор, убедитесь в полной остановке двигателя.
Отсоедините прибор от сети.

Внимание

- Не используйте бензин, растворители, алкоголь, хлорку, полировальные порошки или металлические щетки, в противном случае поверхность прибора может быть повреждена.
- Не мойте прибор в посудомоечной машине.

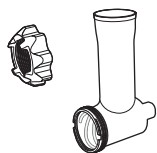
Разборка

Разборку выполняют в порядке, обратном сборке, описанной в секциях 1-5 на стр. 6 (Сборка).

	На накатной гайке имеются выступы, облегчающие процесс отворачивания.
	Для облегчения снятия дисковой решетки вставьте отвертку между решеткой и головкой мясорубки, как показано на рисунке, и поднимите ее.

Очистка

Следует удалить мясо и другие продукты питания.

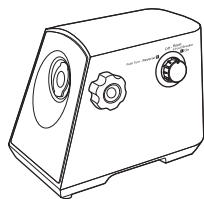


Накатная гайка

Головка

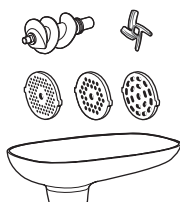
Промойте форму разбавленным мылом (нейтральным) с помощью мягкой губки и тщательно просушите.

- Если после очистки прибора не вытереть детали, оставив их влажными, это может привести к заржавлению.



Кожух
электродвигателя

Протрите хорошо отжатой тряпкой.



Червячный вал / Нож

Решетка с отверстиями

Загрузочный лоток

Промойте форму разбавленным мылом (нейтральным) с помощью мягкой губки и тщательно просушите.

- Если после очистки прибора не вытереть детали, оставив их влажными, это может привести к заржавлению.

<Для червячного вала, ножа и решеток>

Если немного натереть режущие части растительным маслом после очистки и просушки, это послужит им смазкой и поможет избежать затупления.



Толкатель

Промойте форму разбавленным мылом (нейтральным) с помощью мягкой губки и тщательно просушите.

Технические условия

	МК-MG1500, МК-MG1501
Источник питания	220 В ~ 50 Гц
Потребляемая мощность	240 Вт
Размеры (В x Ш x Г)(примерно)	391 мм x 164 мм x 327 мм
Вес (примерно)	3,8 кг
Attachments	Решетка с отверстиями

Заходи безпеки

Будь ласка, повністю дотримуйтесь цих заходів безпеки.

Щоб уникнути нещасних випадків, травмування, а також пошкодження майна будь ласка, повністю дотримуйтеся цих заходів безпеки.

■ Дані позначення вказують на можливість травмування або пошкодження приладу при неналежному використанні.

Увага

Визначає потенційну загрозу, яка може призвести до серйозного травмування або смерті.

Обережно

Позначає загрозу, яка може призвести до отримання травми або пошкодження майна.

■ Дані символи позначають наступну класифікацію та роз'яснення.



Цей символ позначає заборону.



Цей символ позначає обов'язковість виконання.

Увага



● Не пошкоджуйте кабель живлення чи штепсель.

(Недотримання цього заходу може спричинити ураження електричним струмом, або пожежу внаслідок короткого замикання.)

● Не використовуйте прилад, якщо кабель живлення чи штепсель пошкоджені, або якщо штепсель неправильно вставлений до розетки.

(Недотримання цього заходу може спричинити ураження електричним струмом, або пожежу внаслідок короткого замикання.)

► Якщо кабель живлення пошкоджений, він має бути замінений виробником, його сервісною службою або кваліфікованим спеціалістом.

● Не підключайте і не відключайте вилку мокрими руками.

(Недотримання цього заходу може спричинити ураження електричним струмом.)

● Не перевищуйте дозволений ліміт напруги і використовуйте джерело змінного струму лише з параметрами, вказаними на приладі.

(Недотримання цього заходу може спричинити ураження електричним струмом або пожежу.)

• Переконайтеся, що Ви користуєтеся розеткою, яка підходить до вимог живлення даного приладу.

• Підключення інших пристроїв до тієї самої розетки може спричинити перегрів.



● Переконайтеся, що штепсель щільно підключений до розетки.

(Неправильно підключений штепсель може спричинити ураження електричним струмом і пожежу внаслідок утворення тепла довкола штепселя.)

● Регулярно видаляйте пил зі штепселя.

(Накопичення пилу на штепселі може спричинити погіршення ізоляції) через вологість, а також виникнення пожежі.)

