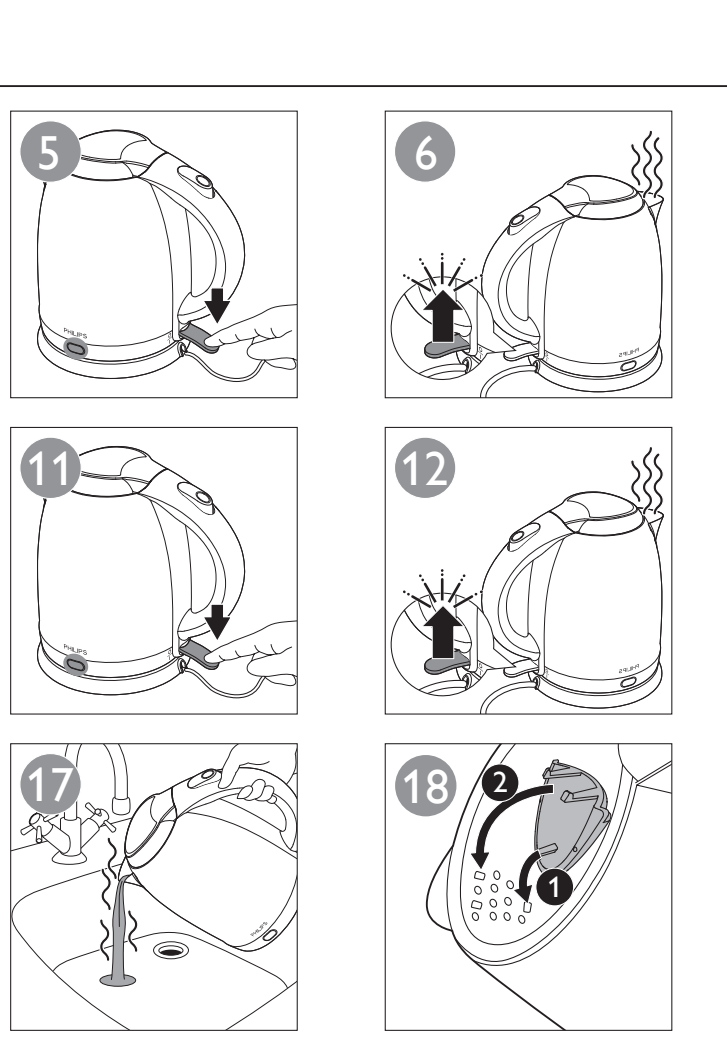
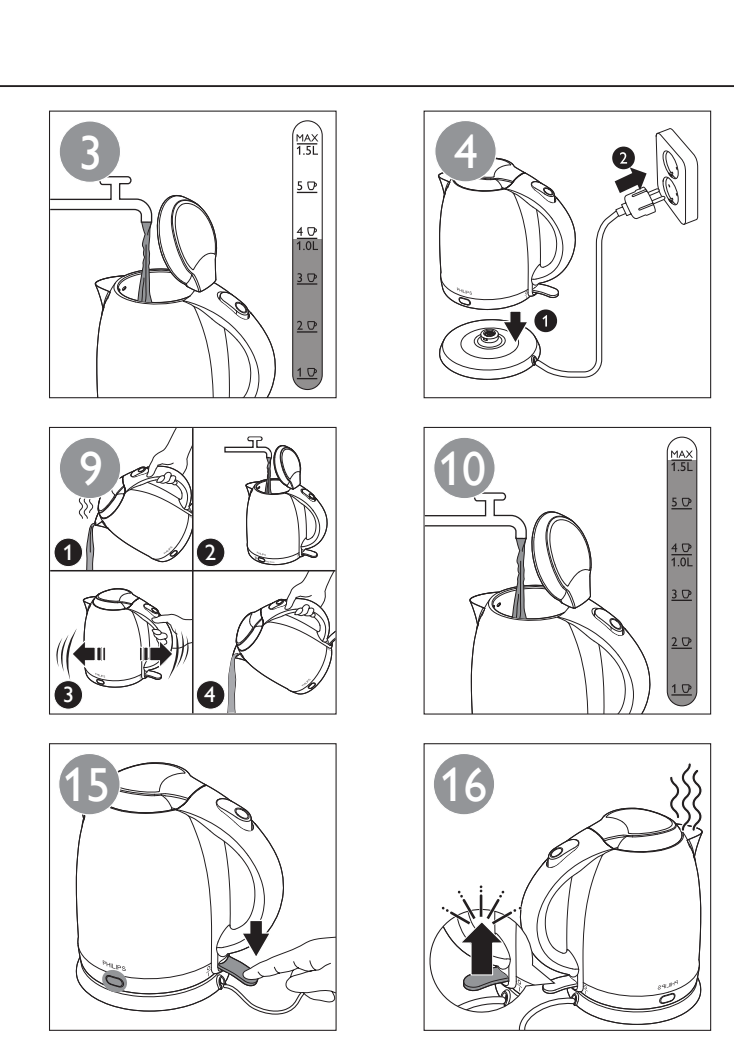
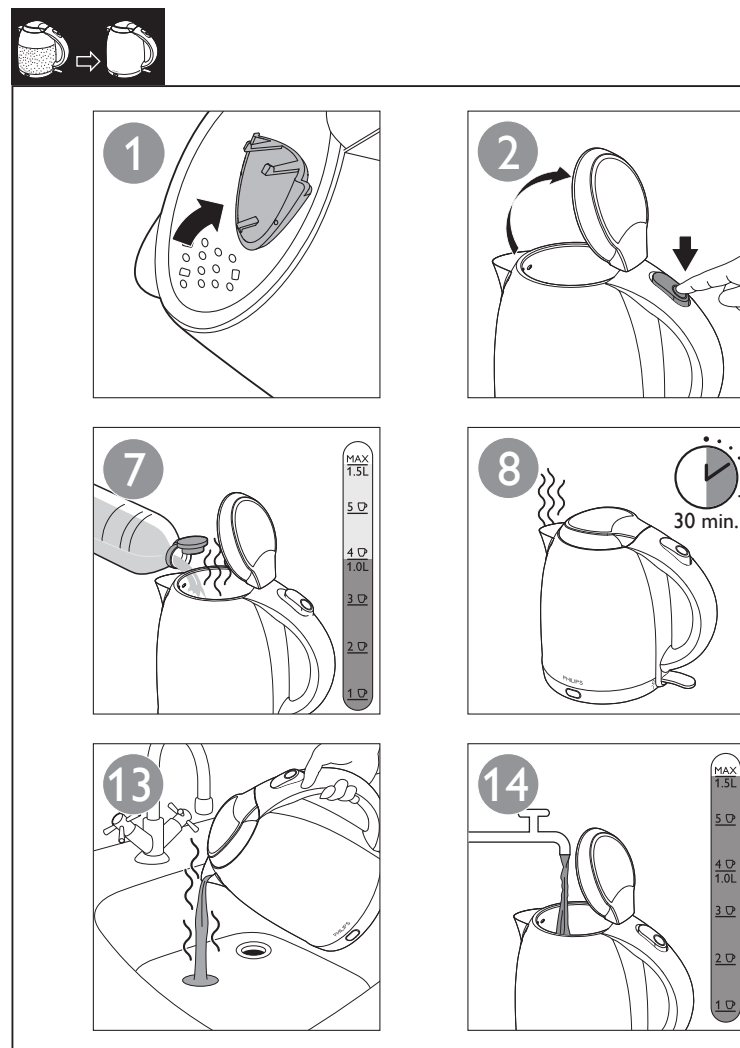
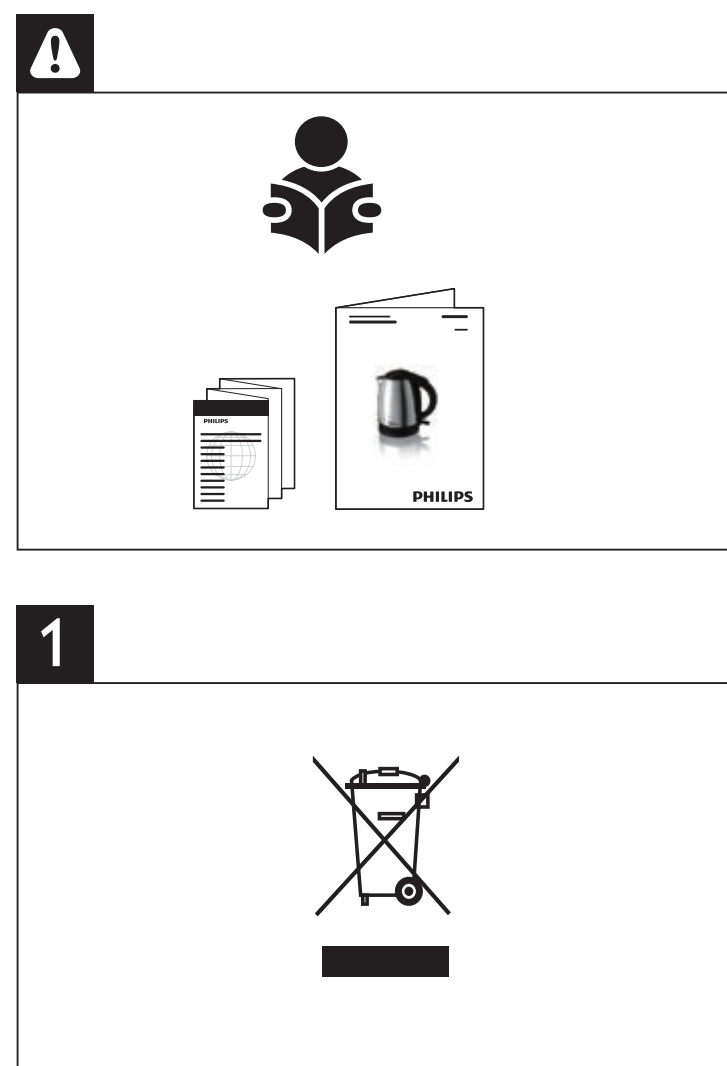
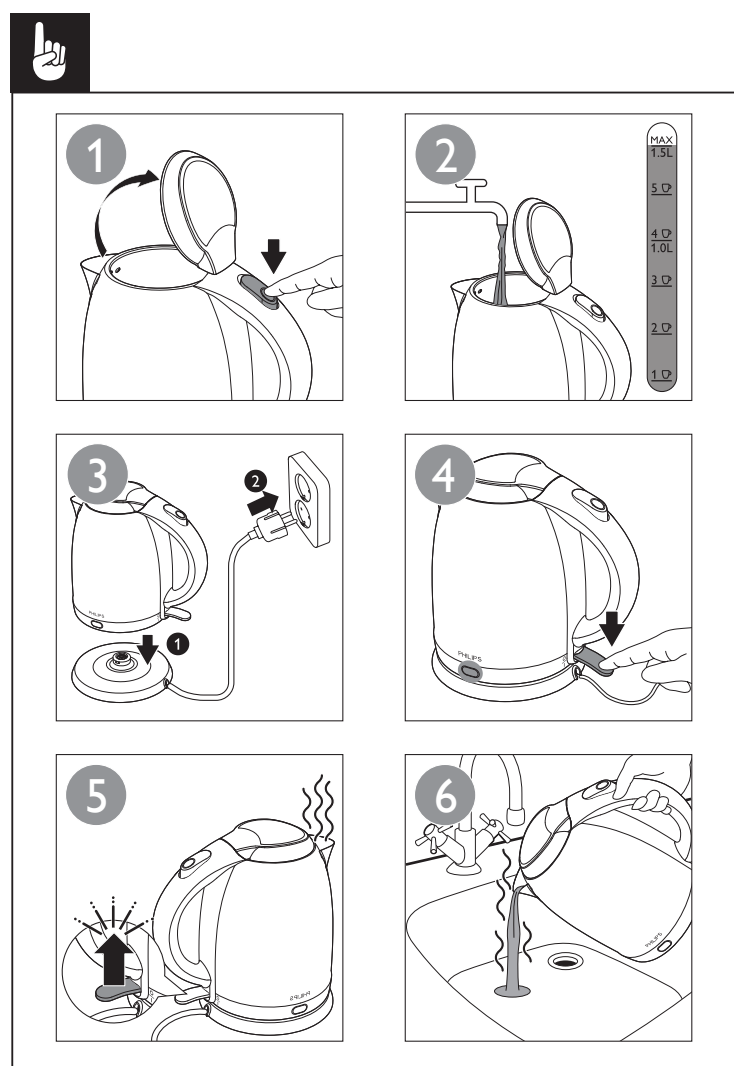
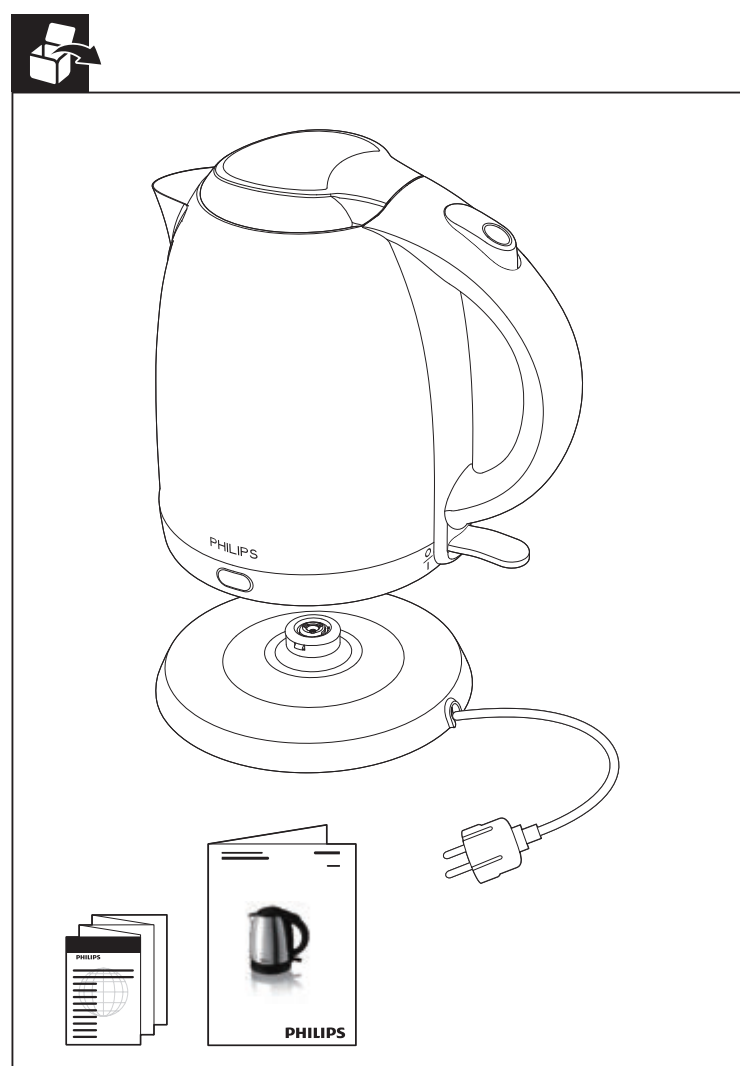




HD9306



PHILIPS



Specifications are subject to change without notice
© 2014 Koninklijke Philips N.V.
All rights reserved.



HD9306_UM_EEU_V10

ENGLISH

Introduction

Congratulations on your purchase and welcome to Philips!
To fully benefit from the support that Philips offers, register your product at www.philips.com/welcome.

Important

Read this important information carefully before you use the appliance and save it for future reference.

Warning

- Avoid spillage on the connector
 - Do not misuse this kettle for other than its intended use to avoid potential injury
 - Do not use the appliance if the plug, the mains cord, the base or the kettle itself is damaged. If the mains cord is damaged, you must have it replaced by Philips, a service centre authorised by Philips or similarly qualified persons in order to avoid a hazard.
 - This appliance can be used by children aged from 8 years and above and by persons with reduced physical, sensory or mental capabilities or lack of experience and knowledge if they have been given supervision or instruction concerning use of the appliance in a safe way and if they understand the hazards involved. Cleaning and user maintenance shall not be made by children unless they are older than 8 and supervised. Keep the appliance and its cord out of reach of children aged less than 8 years.
 - Children shall not play with the appliance.
 - Keep the mains cord, the base and the kettle away from hot surfaces.
 - Do not place the appliance on an enclosed surface (e.g. a serving tray), as this could cause water to accumulate under the appliance, resulting in a hazardous situation.
 - Unplug the appliance and let it cool down before you clean it. Do not immerse the kettle or base in water or any other liquid. Only clean the appliance with a moist cloth and a mild cleaning agent.
- Caution**
- Only connect the appliance to an earthed wall socket.
 - Only use the kettle in combination with its original base.
 - The kettle is only intended for heating up and boiling water.
 - Never fill the kettle beyond the maximum level indication. If the kettle has been overfilled, boiling water may be ejected from the spout and cause scalding.

- Be careful: the outside of the kettle and the water in it become hot during and shortly after use. Only lift the kettle by its handle. Also beware of the hot steam that comes out of the kettle.
- This appliance is intended to be used in household and similar applications such as farm houses, bed and breakfast type environments, staff kitchen areas in shops, in offices and in other working environments and by clients in hotels, motels and other residential type environments.

Boil-dry protection
This kettle is equipped with boil-dry protection: it switches off automatically if you accidentally switch it on with no or not enough water in it. Let the kettle cool down for 10 minutes and then lift the kettle off its base. Then the kettle is ready for use again.

Electromagnetic fields (EMF)
This Philips appliance complies with all standards regarding electromagnetic fields (EMF).

Cleaning
- Always unplug the base before you clean it
- Never immerse the kettle or its base in water.

Cleaning the kettle and the base
Clean the outside of the kettle and the base with a moistened soft cloth.

Caution: Do not let the moist cloth come into contact with the cord, the plug and the connector of the base.

Descaling the kettle
Depending on the water hardness in your area, scale may build up inside the kettle over time. Scale may affect the performance of the kettle. Descale the kettle regularly by following the instructions in this user manual. We recommend the following descaling frequency:
- Once every 3 months for soft water areas (up to 18dH).
- Once every month for hard water areas (more than 18dH).
Use white vinegar (4% acetic acid) in step 7. Rinse the kettle and then boil twice (steps 10-17) to remove all vinegar.

Ordering accessories
To buy accessories or spare parts, visit www.shop.philips.com/service or go to your Philips dealer. You can also contact the Philips Consumer Care Centre in your country (see the worldwide guarantee leaflet for contact details).

Environment
- Do not throw away the appliance with the normal household waste at the end of its life, but hand it in at an official collection point for recycling. By doing this, you help to preserve the environment (Fig. 1).

Guarantee and support
If you need information or support, please visit www.philips.com/support or read the separate worldwide guarantee leaflet.

БЪЛГАРСКИ

Въведение

Поздравения за вашата покупка и добре дошли във Philips!
За да се възползвате изцяло от предлаганата от Philips поддръжка, регистрирайте продукта си на адрес www.philips.com/welcome.

Важно!

Преди да използвате уреда, прочетете внимателно тази важна информация и я запазете за справка в бъдеще.

Предупреждение

- Внимавайте за разливане на вода върху конектора
- Не използвайте електрическата кана за цели, различни от тези, за които е предназначена, за да избегнете потенциално нараняване
- Не използвайте уреда, ако щепселът, захранващият кабел, основата или самата електрическа кана са повредени. С оглед предотвратяване на опасност, при повреда в захранващия кабел той трябва да бъде сменен от Philips, оторизиран от Philips сервиз или квалифициран техник.
- Този уред може да се използва от деца на възраст над 8 години и от хора с намалени физически, сензорни или умствени способности или без опит и познания, ако са под наблюдение или са инструктирани за безопасна употреба на уреда и са разбрали евентуалните опасности. Почистяване и поддръжка на уреда може да се извършва от деца на възраст над 8 години и под родителски надзор. Пазете уреда и захранващия кабел далече от достъп на деца на възраст под 8 години.
- Не позволявайте на деца да си играят с уреда.
- Дръжте захранващия кабел, основата и каната далече от горещи повърхности.
- Не слагайте уреда върху друга повърхност (например поднос за сервиране), защото под уреда може да се събере вода, което да създаде опасна ситуация.
- Преди да почистите уреда, изключете го от контакта и го оставете да изстине. Не потапяйте електрическата кана или основата във вода или каквато и да е друга течност. Почистявайте уреда единствено с влажна кърпа и щадящи почистващи препарати.

Внимание

- Включвайте уреда само в заземен електрически контакт.
- Използвайте електрическата кана само с оригиналната ѝ основа.
- Електрическата кана е предназначена само за загряване или кипване на вода.
- Никога не пълнете електрическата кана над индикатора за максимално ниво. Ако електрическата кана е прегряна, врящата вода може да изкипи през улея и да причини изгаряния.
- Внимавайте: външността на чайника и водата в него се нагорещават по време на и скоро след употреба. Вдигайте електрическата кана само за дръжката. Също така внимавайте с горещата пара, която излиза от електрическата кана.
- Този уред е предназначен за използване за домакински и подобни цели, например във ферми, в места за нощуване и закуска, в кухненски зони за персонала в магазини, в офиси и други работни помещения и от клиенти в хотели, мотели и други подобни жилищни помещения.

Предпазване срещу прегряване

Тази електрическа кана разполага със защита срещу прегряване: тя изключва уреда автоматично, ако го включите по невнимание, без да има достатъчно вода в него. Оставете електрическата кана да се охлади за 10 минути, след което повдигнете каната от основата ѝ. След това електрическата кана е готова за повторна употреба.

Електромагнитни полета (EMF)

Този уред Philips е в съответствие с всички стандарти по отношение на електромагнитните излъчвания (EMF).

Почистяване

- Винаги изключвайте основата от контакта, преди да пристъпите към почистване.
- Никога не потапяйте електрическата кана или основата ѝ във вода.

Почистване на електрическата кана и основата

Почистявайте външната част на електрическата кана и основата с мека влажна кърпа.

Внимание: Не позволявайте на влажната кърпа да докосва кабела, щепсела или конектора на основата.

Премахване на накип от електрическата кана

В зависимост от твърдостта на водата във вашия район с течение на времето в електрическата кана може да се наслои накип. Накипът може да повлияе на производителността на електрическата кана. Премахвайте накипа от електрическата кана редовно, като следвате инструкциите в това ръководство на потребителя.
Препоръчителната честота на декалциране е:
- Веднъж на 3 месеца за райони с мека вода (твърдост до 18 dH).
- Веднъж месечно за райони с твърда вода (твърдост над 18 dH).
Използвайте бял оцет (4% оцетна киселина) при стъпка 7. Изплакнете електрическата кана и след това изварете двукратно (стъпки 10-17) за цялостно премахване на оцета.

Поръчване на аксесоари

За закупуване на аксесоари или резервни части посетете www.shop.philips.com/service или вашия търговец на уреди Philips. Можете също така да се свържете с Центъра за обслужване на клиенти на Philips във вашата страна (вижте международната гаранционна карта за информация за контакт).

Опазване на околната среда

- След края на срока на експлоатация на уреда не го изхвърляйте заедно с нормалните битови отпадъци, а го предайте в официален пункт за събиране, където да бъде рециклиран. По този начин вие помагате за опазването на околната среда (Фиг. 1).

Гарантия и поддръжка

Ако се нуждаете от информация или поддръжка, посетете www.philips.com/support или прочетете листовката за международна гаранция.



Чайник
Шайнек
HD9306
220V; 50Hz; 1800W

Импортер на територията на Русия и Таможенния Союз: ООО "Филипс", Российская Федерация, 123022 г. Москва, ул. Сергея Макеева, д.13, тел. +7 495 961 1111

Изготовител:
"Филипс Консьюмер Лайфстайл Б.В.", Туссендиелен 4, 9206 АД, Драхтен, Нидерланды
Для бытовых нужд

Ресей және Кедендік Одақ территориясына импорттаушы: "Филипс" ЖШҚ, Ресей Федерациясы, 123022 Мәскеу қаласы, Сергей Макеев көшесі, 13-үй, тел. +7 495 961 1111

Өндіруші:
"Филипс Консьюмер Лайфстайл Б.В.", Туссендиелен 4, 9206 АД, Драхтен, Нидерланды
Тұрмыстық қажеттіліктерге арналған

HRVATSKI

► **Úvod**

Cesítamo na kupnji i dobro došli u Philips!
Kako biste potpuno iskoristili podršku koju nudi Philips, registrirajte svoj proizvod na www.philips.com/welcome.

► **Važno!**

Prije uporabe aparata pažljivo pročitate ove važne informacije i spremite ih za buduće potrebe.

Upozorenje

- Izbjegavajte prolijevanje vode po priključku
- Aparat za prokuhavanje koristite isključivo u svrhu za koju je namijenjen jer biste u protivnom mogli ozlijediti
- Aparat nemojte koristiti ako su utikač, kabel, podnožje ili sam aparat za prokuhavanje oštećeni. Ako se kabel za napajanje ošteti, mora ga zamijeniti tvrtka Philips, ovlašteni Philips servisni centar ili neka druga kvalificirana osoba kako bi se izbjegle potencijalno opasne situacije.
- Ovaj aparat mogu upotrebljavati djeca iznad 8 godina starosti i osobe sa smanjenim fizičkim, senzornim ili mentalnim sposobnostima te osobe koje nemaju dovoljno iskustva i znanja, pod uvjetom da su pod nadzorom ili da su primili upute u vezi rukovanja aparatom na siguran način te razumiju moguće opasnosti. Čišćenje i korisničko održavanje smiju izvršavati djeca starija od 8 godina uz nadzor odrasle osobe. Aparat i njegov kabel držite izvan dohvata djece mlađe od 8 godina.
- Djeca se ne smiju igrati aparatom.
- Kabel za napajanje, podnožje i aparat držite dalje od vrućih površina.
- Ne postavljajte aparat na površinu omeđenu izdignutim rubovima (npr: poslužavnik) jer se u takvim slučajevima ispod aparata može nakupiti voda, što može dovesti do opasnih situacija.
- Prije čišćenja aparat iskopčajte i ostavite ga da se ohladi. Aparat za prokuhavanje ili podnožje nemojte uranjati u vodu ili neku drugu tekućinu. Aparat čistite isključivo vlažnom krpom i blagim sredstvom za čišćenje.

Pažnja

- Aparat priključujte samo u uzemljenu zidnu utičnicu.
- Aparat za prokuhavanje upotrebljavajte isključivo s originalnim podnožjem.
- Aparat za prokuhavanje vode namijenjen je isključivo zagrijavanju ili prokuhavanju vode.
- Aparat za prokuhavanje nemojte nikada puniti iznad oznake za maksimalnu razinu. Ako se stavi previše vode, ona bi se mogla prelići kada prokuha i izazvati opekotine.
- Budite pažljivi: vanjske stjenke aparata za prokuhavanje i voda u njemu jako se zagrijavaju. Aparat za prokuhavanje vode hvatajte isključivo za ručku. Osim toga, pazite se vruće pare koja izlazi iz aparata za prokuhavanje.
- Ovaj aparat namijenjen je uporabi u kućanstvu i sličnim mjestima, kao što su farme, ugostiteljski objekti koji nude noćenje i doručak, kuhinje za osoblje u trgovinama, uredi i druga radna okruženja, hoteli (od strane gostiju), moteli i druge vrste smještaja.

Signurnosno isključivanje kad voda ispari

Ovaj aparat za prokuhavanje ima zaštitu od prokuhavanja na suho: automatski se isključuje ako ga slučajno uključite dok u njemu ima malo vode ili je nema uopće. Ostavite aparat za prokuhavanje da se hladi 10 minuta i zatim ga podignite s podnožja. Tada će aparat za prokuhavanje biti spreman za ponovnu uporabu.

Elektromagnetska polja (EMF)

Ovaj aparat tvrtke Philips sukladan je svim standardima koji se tiču elektromagnetskih polja (EMF).

Čišćenje

- Kabel za napajanje podnožja obavezno izvucite iz utičnice prije čišćenja
- Aparat ili njegovo podnožje nemojte nikada uranjati u vodu.

Čišćenje aparata i podnožja

Vanjsku površinu aparata za prokuhavanje i podnožje očistite vlažnom mekom krpom.

Oprez: Pazite da vlažna krpa ne dođe u doticaj s kabelom, utikačem i priključkom podnožja.

Ukljanjanje kamenca iz aparata za prokuhavanje

- Ovisno o tvrdoći vode u vašem području, u aparatu za prokuhavanje s vremenom se može nakupiti kamenac. Kamenac može utjecati na radne značajke aparata za prokuhavanje. Redovito uklanjajte kamenac iz aparata za prokuhavanje prateći upute u korisničkom priručniku.
- Preporučujemo uklanjanje kamenca sukladno sljedećem rasporedu:
 - Svaka 3 mjeseca u područjima s mekom vodom (do 18 dH).
 - Svaki mjesec u područjima s tvrdom vodom (iznad 18 dH).

U 7. koraku upotrijebite bijeli ocat (4 % octene kiseline). Isperteite aparat za prokuhavanje i zatim dva puta u njemu prokuhajte vodu (koraci 10 – 17) kako biste uklonili sav kamenac.

Naručivanje dodatnog pribora

Kako biste kupili dodatni pribor ili rezervne dijelove, posjetite www.shop.philips.com/service ili se obratite prodavaču proizvoda tvrtke Philips. Možete se također obratiti centru za korisničku podršku tvrtke Philips u svojoj državi (podatke za kontakt pronađi ćete u međunarodnom jamstvenom listu).

Zaštita okoliša

- Aparat koji se više ne može koristiti nemojte odlagati s uobičajenim otpadom iz kućanstva, nego ga odnesite u predviđeno odlagalište na recikliranje. Time ćete pridonijeti očuvanju okoliša (sl. 1).

Jamstvo i podrška

Ako trebate informacije ili podršku, posjetite www.philips.com/support ili pročitate zasebni međunarodni jamstveni list.

ČEŠTINA

Úvod

Společnost Philips Vám gratuluje ke koupi a vítá Vás!
Chcete-li plně využívat výhod, které nabízí podpora společnosti Philips, zaregistrujte svůj výrobek na webu www.philips.com/welcome.

Důležité

Před použitím přístroje si pečlivě přečtěte tuto příručku s důležitými informacemi a uschovejte ji pro budoucí použití.

Varování

- Avoid spillage on the connector
- Do not misuse this kettle for other than its intended use to avoid potential injury
- Pokud by byly napájecí kabel, zástrčka, základna nebo vlastní konvice poškozeny, přístroj nepoužívejte. Pokud je poškozen napájecí kabel, musí jeho výměnu provést společnost Philips, autorizovaný servis společnosti Philips nebo obdobně kvalifikovaní pracovníci, aby se předešlo možnému nebezpečí.
- Děti od 8 let věku a osoby s omezenými fyzickými, smyslovými nebo duševními schopnostmi nebo nedostatkem zručnosti a znalostí mohou tento přístroj používat v případě, že jsou pod dohledem nebo byly poučeny o bezpečném používání přístroje a že chápou rizika, která mohou hrozit. Čištění a údržbu by neměly provádět děti, které jsou mladší než 8 let a jsou bez dozoru. Přístroj a jeho kabel udržujte mimo dosah dětí mladších 8 let.
- Děti si s přístrojem nesmí hrát.
- Dbejte na to, aby napájecí kabel, základna ani konvice nepřšly do styku s horkými povrchy.
- Neumísťujte přístroj na uzavřený povrch (např. servírovací podnos), protože by se pod přístrojem mohla nahromadit voda, a to představuje možné nebezpečí.
- Před čištěním odpojte přístroj ze sítě a nechte jej vychladnout. Konvici ani její základnu nesmíte ponořit do vody ani do jiné kapaliny. Přístroj čistěte pouze navlhčeným hadříkem a neagresivním čisticím prostředkem.

Upozornění

- Přístroj přiřpojuje výhradně do řádně uzemněných zásuvek.
- Konvici používejte výhradně s její originální základnou.
- Varná konvice je určena výhradně pro ohřev a převaření vody.
- Konvici nikdy nepřlíte nad označení maximální hladiny. Pokud konvici přeplníte, horká voda může vystřikovat její hubičkou a opařit vás.
- Dbejte zvýšené opatrnosti: Vnější část konvice a voda v konvici je horká během použití i krátce po použití. Konvici zvedejte pouze za rukojeť. Dejte také pozor na horkou páru, která vychází z konvice.
- Tento přístroj je určen pro použití v domácnostech a podobných prostředích, jako jsou farmy, prostředí pro noceh a snídaně, kuchyňky pro personál v obchodech, kancelářích a jiných pracovištích a pro klienty v hotelech, motelech a dalších obytných prostředích.

Ochrana proti vaření bez vody
This kettle is equipped with boil-dry protection: it switches off automatically if you accidentally switch it on with no or not enough water in it. Let the kettle cool down for 10 minutes and then lift the kettle off its base. Poté ji můžete začít znovu používat.

Elektromagnetická pole (EMF)

Tento přístroj společnosti Philips odpovídá všem normám týkajícím se elektromagnetických polí (EMF).

Čištění

- Před čištěním základnu vždy odpojte ze sítě.
- Konvici ani její základnu nesmíte nikdy ponořit do vody.

Čištění konvice a základny

Clean the outside of the kettle and the base with a moistened soft cloth.

Dávejte pozor, aby navhčený hadřík nepřšel do kontaktu s kabelem, zástrčkou a konektorem základny.

Odstranění vodního kamenec z konvice

V závislosti na tvrdosti vody ve vaší oblasti se může postupně usazovat ve varné konvici vodní kámen. Ten může ovlivňovat výkon konvice. Pravidelně odstraňujte z konvice vodní kámen podle pokynů v této uživatelské příručce.

Doporučujeme následující četnost odstraňování vodního kamenec:

- Jednou za 3 měsíce v oblastech s menší tvrdostí vody (do 18 dH).
- Jednou za měsíc v oblastech s větší tvrdostí vody (nad 18 dH).

Během kroku 7 použijte ocet (4% kyselina octová).

Opláchněte konvici a poté ji dvakrát převařte (kroky 10–17), abyste odstranili veškerý ocet.

Objednávání příslušenství

Chcete-li zakoupit příslušenství nebo náhradní součásti, navštivte webové stránky www.shop.philips.com/service nebo se obraťte na prodejce výrobků Philips. Můžete se také obrátit na středisko péče o zákazníky společnosti Philips ve své zemi (kontaktní informace naleznete na záručním listu s celosvětovou platností).

Životní prostředí

- Až přístroj doslouží, nevyhazujte jej do běžného komunálního odpadu, ale odevzdejte jej do sběrný určené pro recyklaci. Chráněte tím životní prostředí (obr. 1).

Záruka a podpora

Více informací a podpory naleznete na adrese www.philips.com/support nebo samostatněm záručním listu s celosvětovou platností.

ΕΛΛΗΝΙΚΑ

Εισαγωγή

Συγχαρητήρια για την αγορά σας και καλώς ήρθατε στη Philips!
Για να επωφεληθείτε πλήρως από την υποστήριξη που προσφέρει η Philips, δηλώστε το προϊόν σας στη διεύθυνση www.philips.com/welcome.

Σημαντικό!

Διαβάστε αυτές τις σημαντικές πληροφορίες προσεκτικά πριν χρησιμοποιήσετε τη συσκευή και φυλάξτε τις για μελλοντική αναφορά.

Προειδοποίηση

- Αποφύγετε τη διαρροή νερού στη σύνδεση
- Μην χρησιμοποιείτε το βραστήρα για διαφορετική από την προβλεπόμενη χρήση, καθώς μπορεί να προκληθεί τραυματισμός
- Μην χρησιμοποιείτε τη συσκευή αν το φις, το καλώδιο, η βάση ή η ίδια η συσκευή έχουν υποστεί φθορά. Αν το καλώδιο υποστεί φθορά, θα πρέπει να αντικατασταθεί από ένα κέντρο επισκευών εξουσιοδοτημένο από τη Philips ή από εξίσου εξειδικευμένα άτομα, προς αποφυγή κινδύνου.
- Αυτή η συσκευή μπορεί να χρησιμοποιηθεί από παιδιά ηλικίας 8 ετών και άνω, καθώς και από άτομα με περιορισμένες σωματικές, αισθητήριες ή διανοητικές ικανότητες ή χωρίς εμπειρία και γνώση, με την προϋπόθεση ότι τη χρησιμοποιούν υπό επίβλεψη ή έχουν λάβει οδηγίες σχετικά με την ασφαλή χρήση της και κατανοούν τους ενεχόμενους κινδύνους. Τα παιδιά δεν πρέπει να καθαρίζουν και να συντηρούν τη συσκευή παρά μόνον αν είναι ηλικίας άνω των 8 ετών και επιβλέπονται. Διατηρήστε τη συσκευή και το καλώδιό της μακριά από παιδιά ηλικίας κάτω των 8 ετών.
- Τα παιδιά δεν πρέπει να παίζουν με τη συσκευή.
- Κρατήστε το καλώδιο, τη βάση και το βραστήρα μακριά από ζεστές επιφάνειες.
- Μην τοποθετείτε τη συσκευή πάνω σε περικλειστή επιφάνεια (π.χ. ένα δίσκο σερβιρίσματος), καθώς το νερό ενδέχεται να συσσωρευτεί κάτω από τη συσκευή, δημιουργώντας μια επικίνδυνη κατάσταση.
- Αποσυνδέστε τη συσκευή από την πρίζα και αφήστε την να κρώσει προτού την καθαρίσετε. Μην βυθίζετε το βραστήρα ή τη βάση σε νερό ή σε οποιοδήποτε άλλο υγρό. Να καθαρίζετε τη συσκευή μόνο με ένα υγρό πανί και με ήπιο καθαριστικό.

Προσοχή

- Να συνδέετε τη συσκευή μόνο σε πρίζα με γείωση.
- Χρησιμοποιείτε το βραστήρα μόνο σε συνδυασμό με την αυθεντική βάση του.
- Ο βραστήρας προορίζεται μόνο για να ζεσταίνετε και να βράζετε νερό.
- Να μην γεμίζετε ποτέ το βραστήρα πάνω από την ένδειξη μέγιστης στάθμης. Σε αντίθετη περίπτωση, μπορεί να πεταχτεί καυτό νερό από το στόμιο και να ζεματίσετε.
- Να είστε ιδιαίτερα προσεκτικοί, καθώς το εξωτερικό του βραστήρα αλλά και το νερόπου περιέχει ζεσταίνονται τόσο κατά τη διάρκεια της χρήσης όσο και για λίγη ώρα μετά. Να σηκώνετε πάντα το βραστήρα από τη λαβή του. Επίσης, να προσέχετε τον καυτό ατμό που βγαίνει από το βραστήρα.

- Αυτή η συσκευή προορίζεται για χρήση στο σπίτι και σε παρόμοια περιβάλλοντα, όπως εξοχικά, πανσιόν, κουζίνες προσωπικού σε καταστήματα, γραφεία και άλλα εργασιακά περιβάλλοντα, καθώς και από πελάτες σε ξενοδοχεία, πανδοχεία και άλλα περιβάλλοντα που προσφέρουν υπηρεσίες διαμονής.

Προστασία από βρασμό χωρίς νερό
Αυτόσ ο βραστήρας διαθέτει προστασία βρασμού εν κενώ: αν ενεργοποιηθεί κατά λάθος χωρίς να περιέχει αρκετό νερό, απενεργοποιείται αυτόματα. Αφήστε το βραστήρα να κρώσει για 10 λεπτά και στη συνέχεια αφαιρέστε τον από τη βάση του. Ο βραστήρας είναι και πάλι έτοιμος για χρήση.

Ηλεκτρομαγνητικά πεδία (EMF)

Η συγκεκριμένη συσκευή της Philips συμμορφώνεται με όλα τα πρότυπα που αφορούν τα ηλεκτρομαγνητικά πεδία (EMF).

Καθαρίσμα

- Αποσυνδέετε πάντα τη βάση από την πρίζα πριν την καθαρίσετε
- Μην βυθίζετε ποτέ το βραστήρα ή τη βάση του σε νερό.

► **Καθαρισμός του βραστήρα και της βάσης**
Καθαρίζετε το εξωτερικό του βραστήρα και τη βάση του με ένα βρεγμένο, μαλακό πανί.

Προσοχή: Μην αφήνετε το υγρό πανί να έρθει σε επαφή με το καλώδιο, το φις και τη σύνδεση της βάσης.

Αφαίρεση αλάτων του βραστήρα

Ανάλογα με τη σκληρότητα του νερού στην περιοχή σας, από καιρό σε καιρό μπορεί να συσσωρευούνται άλατα στο εσωτερικό του βραστήρα. Τα άλατα μπορεί να επηρεάσουν την απόδοση του βραστήρα. Να καθαρίζετε τακτικά τα άλατα, ακολουθώντας τις οδηγίες σε αυτό το εγχειρίδιο χρήσης.
Συνιστούμε την εξής συχνότητα αφαλάτωσης:

- Μία φορά κάθε 3 μήνες για περιοχές με μαλακό νερό (έως 18 dH).
- Μία φορά το μήνα για περιοχές με σκληρό νερό (περισσότερο από 18 dH).

Χρησιμοποιήστε λευκό ξίδι (4% ακετικό οξύ) στο βήμα 7. Ξεπλύνετε το βραστήρα και βράστε το νερό 2 φορές (βήματα 10-17) για να αφαιρέσετε όλο το ξίδι.

Παραγγελία εξαρτημάτων

Για να αγοράσετε εξαρτήματα ή ανταλλακτικά, ανατρέξτε στη διεύθυνση www.shop.philips.com/service ή απευθυνθείτε στον τοπικό αντιπρόσωπο της Philips. Μπορείτε επίσης να επικοινωνήσετε με το Κέντρο Εξυπηρέτησης Καταναλωτών της Philips στη χώρα σας (θα βρείτε τα στοιχεία επικοινωνίας στο φυλλάδιο της διεθνούς εγγύησης).

Περιβάλλον

- Στο τέλος της ζωής της συσκευής μην την πετάξετε μαζί με τα συνηθισμένα απορρίμματα του σπιτιού σας, αλλά παραδώστε την σε ένα ειδικό σημείο συλλογής για ανακύκλωση. Με αυτόν τον τρόπο θα συμβάλετε στην προστασία του περιβάλλοντος (Εικ. 1).

Εγγύηση και υποστήριξη

Αν χρειάζεστε πληροφορίες ή υποστήριξη, επισκεφτείτε τη διεύθυνση www.philips.com/support ή διαβάστε το ξεχωριστό φυλλάδιο της διεθνούς εγγύησης.

EESTI

Tutvustus

Õnitleme ostu puhul ja tervitame Philipsi poolt!
Philipsi pakutava tootete eeliste täielikuks kasutamiseks registreeringe oma toode veebilehelwww.philips.com/welcome.

Tähtis!

Enne seadme kasutamist lugege oluline teave hoolikalt läbi ja hoidke see edaspidiseks alles.

Hoiauts

- Vältige pritsmete sattumist pistikupesale.
- Võimalike vigastuste vältimiseks ärge kasutage veekannu muul otstarbel kui ette nähtud.
- Ärge kasutage seadet, kui selle toitejuhe, pistik, alus või veekeetja ise on kahjustatud. Kui toitejuhe on kahjustatud, peab selle ohtlike olukordade vältimiseks uue vastu vahetama Philips, Philipsi volitatud hoolduskeskus või samaväärselt kvalifikatsiooni omav isik.
- Seda seadet võivad kasutada lapsed alates 8. eluaastast ning füüsilise, meele- või vaimse häirega isikud või isikud, kellel puuduvad kogemused ja teadmised, kui neid valvatakse või neile on antud juhend seadme ohutu kasutamise kohta ja nad mõistavad sellega seotud ohte. Lapsed tohivad seadet puhastada ja hooldada ainult siis, kui nad on vanemad kui 8 aastat ja täiskasvanu järelevalve all. Hoidke seadet ja selle toitejuhet alla 8-aastaste lastele kättesaamatus kohas.
- Lapsed ei tohi seadmega mängida.
- Ärge laske toitejuhtmel, alusel ja kannul minna vastu kuumasid pindasid.
- Ärge asetage seadet kinnisele pinnale (nt serveerimiskandikule), sest see võib põhjustada ohtliku olukorra seadme alla vee kogunemise tõttu.
- Enne puhastamist võtke pistik seinakontaktist välja ja laske seadmel jahtuda. Ärge katke veekeetjat ega selle alust vette vm vedelikku sisse. Puhastage seadet üksnes niiske lapi ja pehme pesemisvahendiga.

Ettevaatus

- Ühendage seade vaid maandatud seinakontakti.
- Kasutage veekeetjat ainult koos originaalalusega.
- Veekeetja on mõeldud ainult vee soojendamiseks ja keetmiseks.
- Ärge täitke veekeetjat üle lubatud maksimaalse tähisel! Kui veekeetja on liiga täis, võib vesi keemise ajal tila kaudu välja pritsida ja põletusi tekitada.
- Ettevaatus! Veekeetja välispind ja selle sees olev vesikuumenevad kasutamise ajal ja on kuumad ka vahetult pärast kasutamist. Tõstke veekeetjat ainult epedimест. Samuti olge ettevaatlik veekeetjast väljuva kuuma auruga.
- See seade on mõeldud kasutamiseks kodumajapidamises ja sarnastes rakendustes nagu talu-, õõmajad, kontorite jm töökeskondade köögid ning hotellide, motellide jm majutuskeskkondades.

Kuivalt sisselülitamise kaitse

Veekeetja on varustatud kuivaltkeemise kaitsesga: see lülitub automaatselt välja, kui keetel on kogemata tühjalt sisse lülitatud või kui kannus pole piisavalt vett. Laske veekeetjal 10 minutit jahtuda ja tõstke see seejärel aluselt maha. Veekeetjat saab taas kasutada.

Elektromagnetväljad (EMF)

See Philipsi seade vastab kõikidele elektromagnetilisi välju (EMF) käsitlevatele standarditele.

Puhastamine

- Tõmmake seadme pistik enne puhastamist alati seinakontaktist välja.
- Ärge kunagi katke veekeetjat ega selle alust vette.

Kannu ja aluse puhastamine

Puhastage kannu välispinda niisutatud pehme lapiga.

Ettevaatus. Ärge laske niiske lappi minna juhtme, pistiku ega aluse pistikupesast vastu.

Veekeetjast katlakivi eemaldamine

Sõltuvalt teie piirkonna vee karedusest võib veekeetja sisemusse ajalikku koguneda katlakivi. Katlakivi võib mõjutada veekeetja jõudlust. Eemaldage katlakivi veekeetjast korrapäraselt, järgides kasutusjuhendis toodud juhtnõure.
Soovitame järgmist katlakivi eemaldamise sagedust:

- Kord iga 3 kuu tagant pehme veega piirkondades (kuni 18 dH);
- Kord iga kuu tagant kareda veega piirkondades (üle 18 dH).

7. sammu puhul kasutage valget äädikat (4% äädikhapet). Äädikajääkide eemaldamiseks loputage veekeetjat ja seejärel laske veel selles kahel korral keema minna (sammud 10-17).

Tarvikute tellimine

Tarvikute või varuosade ostmiseks külastage veebilehte www.shop.philips.com/service või pöörduge oma Philipsi edasimüüja poole. Samuti võite ühendust võtta oma riigi Philipsi klientiteeninduskeskusega (vt kontaktdameid üllelmselt garantiilehel).

Keskfond

- Tõenä lõpus ei tohi seadet tavalise olmpereügi hulka visata. Seade tuleb ümbertöötlamiseks ametliku kogumispunkti viia. Niimoodi toimides äitate keskonda säästa (joon. 1).

Garantii ja tugi

Kui vajate teavet või abi, külastage Philipsi veebilehte www.philips.com/support või lugege läbi üllelme garantiileht.

MAGYAR

Bevezetés

Köszönjük, hogy Philips termékét vásárolt. és üdvözljük a Philips világában!
A Philips által biztosított teljes körű támogatáshoz regisztrálja termékét a www.philips.com/welcome oldalon.

Fontos

A készülék használatá előtt figyelmesen olvassa el a fontos tudnivalókat, és őrizze meg későbbi használatra.

Figyelem

- Ne engedje, hogy folyadék fröccsenjen a csatlakozóra
- Az esetleges sérülések elkerülése érdekében a kannát csak a rendeltetési céljának megfelelően használja.
- Ne használja a készüléket, ha a hálózati kábel, a csatlakozódugó, az alapegység vagy a kanna meghibásodott vagy megsérült. Ha a hálózati kábel meghibásodik, a kockázatok elkerülése érdekében Philips szakszervizben vagy hivatalos szakszervizben ki kell cserélni.
- A készüléket 8 éven felüli gyermekek, illetve csökkent fizikai, érzékelési vagy szellemi képességekkel rendelkező, vagy a készülék működetésében járlatlan személyek is használhatják, amennyiben ezt felügyelet mellett teszik, illetve ismerik a készülék biztonságos működtetésének módját és az azzal járó veszélyeket. A tisztítást és a felhasználó által is végezhető karbantartást soha ne végezze 8 éven aluli gyermek, és 8 éven felüli gyermek is csak felügyelet mellett végezheti el ezeket. A készüléket és a vezetéket tartsa távol 8 éven aluli gyermekektől.
- Ne engedje, hogy gyermekek játszanak a készülékkel.
- A kábelt, az alapegységet és a készüléket tartsa meleg és forró felületektől távol.
- Ne helyezze a készüléket körbezárt felületre (pl.: tálaló tálcára), mert így víz gyűlhet össze a készülék alatt, veszélyes helyzetet okozva.
- Tisztítás előtt húzza ki a csatlakozódugót a fali aljzatból, és hagyja lehűlni a készüléket. Ne merítse a kannát vagy az alapot vízbe vagy más folyadékba. A készüléket kizárólag nedves ruhával és kímélő tisztítószernel tisztítsa.

Vigyázat

- Kizárólag földelt fali konnektorhoz csatlakoztassa a készüléket.
- A vízforralót csak az eredeti alappal használja.
- A kanna kizárólag vízmelegítésre és -forralásra szolgál.
- Ne töltse a kannát a maximális szintjelzésen túl. Ha túlságosan tele van, a forró víz kifuthat a kiöntőnyíláson, és égési sérülést okozhat.
- Vigyázat! A kanna külső fele és a kannában lévő víz használat közben, illetve a használatot követően forró lehet. A kannát mindig a fogantyújánál fogva emelje fel. A kannából kiáramló forró gőzre is ügyeljen.
- Ez a készülék háztartási vagy hasonló felhasználási helyszínekre ajánlott, mint például: üzletek, irodák és más, munkahelyen található személyzeti konyhák; nyaralók; hotelek, motelek és más hasonló típusú környezetek; „szoba reggelivel” típusú vendéglátói környezetek.

Szárzaforralás elleni védelem

A vízforrató túlfűtés elleni védelemmel rendelkezik: automatikusan kikapcsol, ha véletlenül bekapcsolódik, amikor nincs benne víz, vagy a víz mennyisége nem elegendő. Hagyja lehűlni a vízforralót 10 percig, majd emelje le a kannát az alapegységről. Ezután a kanna újra használható lesz.

Elektromágneses mezők (EMF)

Jelen Philips készülék megfelel az elektromágneses mezőkre (EMF) vonatkozó szabványoknak.

Tisztítás

- Tisztítás előtt mindig húzza ki az alap hálózati dugóját a fali aljzatból.
- Soha ne merítse a kannát vagy az alapot vízbe.

A kanna és az alap tisztítása

A kanna külsejét és alját puha nedves ruhával tisztítsa.

Figyelem! A nedves ruha ne érjen a vezetékekhez, a dugaszhoz és az alapegység csatlakozójához.

LATVIĒŠU

==Ievads

Apsveicam ar pirkumu un laipni lūdzam Philips! Lai pilnībā izmantotu Philips piedāvātā atbalsta iespējas, reģistrējiet produktu vietnē www.philips.com/welcome.

==Svarīgi!

Pirms ierīces lietošanas rūpīgi izlasiet šo svarīgo informāciju un saglabājiet to, lai vajadzības gadījumā varētu ieskatīties tajā arī turpmāk.

Brīdinājums!

- Uzmanieties no šķidruma izšļakstīšanās uz savienotāja
- Izmantojiet šo tējkannu tikai paredzētajam nolūkam, lai novērstu potenciālus ievainojumus
- Nelietojiet ierīci, ja bojāta kontaktdakša, elektrības vads, pamatne vai pati tējkanna. Ja elektrības vads ir bojāts, tas jānomaina Philips pilnvarota tehniiskās apkopes centra darbiniekiem vai līdzīgi kvalificētām personām, lai izvairītos no briesmām.
- Šo ierīci var izmantot bērni vecumā no 8 gadiem un personas ar ierobežotām fiziskajām, sensorajām vai gaņģajām spējām vai bez pieredzes un zināšanām, ja tiek nodrošināta uzraudzība vai norādījumi par drošu ierīces lietošanu un panākta izpratne par iespējamo bīstamību. Ierīces tīršanu un apkopi nedrīkst veikt bērni, ja vien tie nav vecāki par 8 gadiem un netiek uzraudzīti. Novietojiet ierīci un tās strāvas vadu vietā, kur tai nevar piekļūt par 8 gadiem jaunāki bērni.
- Bērni nedrīkst rotālāties ar ierīci.
- Sargiet elektrības vadu, pamatni un tējkannu no karstām virsmām.
- Nenovietojiet ierīci uz norobežotas virsmas (piem., servēšanas paplātes), jo tas var likt ūdenim uzkrāties zem ierīces, tādējādi radot bīstamas situācijas.
- Pirms ierīces tīršanas vienmēr atvienojiet ierīci no elektrotīkla un uzgaidiet, līdz tā atdziest. Neiegremdējiet tējkannu vai pamatni ūdenī vai jebkādā citā šķīdumā. Notīriet ierīci tikai ar mitru drānu un saudzīgu tīršanas līdzekli.

Ievērībai

- Pvienojiet ierīci tikai iezemētai elektrotīkla sienas kontaktrozetei.
- Tējkannu drīkst izmantot tikai kopā ar komplektā esošo pamatni.
- Tējkanna ir paredzēta tikai ūdens uzsildīšanai un vārīšanai.
- Nekad neuzpildiet tējkannu virs maksimālā līmeņa rādījuma. Ja tējkanna ir pārpildīta, verdošs ūdens var izšļākties no snīpja un izraisīt apdegumus.
- Uzmanieties: tējkanas ārējā virsma untājā esošais ūdens lietošanas laikā kļūst karsts, un saglabā karstumu arī brīdī pēc uzvārīšanas. Paceliet tējkannu tikai aiz tās roktura. Uzmanieties no karsta tvaika, kas izplūst no tējkannas.

Šī ierīce ir paredzēta izmantošanai mājさいmniecībā un līdzīgos apstākļos, piemēram: fermās, viesu mājās, darbinieku virtuvē veikalā, birojā vai citā darba vidē; klientu apkalpošanai viesnīcās, motelos un citās dzīvojamās vidēs.

Vārīšanas aizsardzība

Šī tējkanna ir aprīkota ar vārīšanas aizsardzību: tā izslēdzas automātiski, ja to nejauši ieslēdzat, kad tajā ir ļoti maz vai nav ūdens. Ļaujiet tējkannai atdzist 10 minūtes un pēc tam noceliet tējkannu no pamatnes. Tējkanna atkal ir gatava lietošanai.

Elektromagnētiskie lauki (EML)

Šī Philips ierīce atbilst visiem standartiem saistībā ar elektromagnētiskajiem laukiem (EMF).

==Tīrīšana

- Pirms pamatnes tīršanas, vienmēr izņemiet kontaktdakšu no kontaktlīdzdas.
- Nekādā gadījumā neiemērciet tējkannu vai tās pamatni ūdenī.

==Tējkannas un pamatnes tīršana

Notīriet tējkannas ārpusi un pamatni ar samitrinātu mīkstu drānu.

Uzmanību: nelaujiet mitrajai drānai saskarties ar vadu, kontaktdakšu un pamatnes savienotāju.

==Tējkannas atkalģošanas

Atkarībā no ūdens cietības jūsu apgabālā tējkannā laika gaitā var veidoties katlakmens. Katlakmens var ietekmēt tējkannas veiktspēju. Regulāri atkalģojiet tējkannu, izpildot norādījumus šajā lietotāja rokasgrāmatā.

Ieteicams šāds atkalģošanas biežums:

- Reizi trijos mēnešos, ja ūdens ir mīksts (līdz 18 dH).
 - Reizi mēnesī, ja ūdens ir ciets (vairāk nekā 18 dH).
- Izmantojiet balto etiķi (4% etiķskābes) 7. darbībā. Izkalojiet tējkannu un pēc tam divreiz izvāriet ūdeni (10-17. darbība), lai iztīrītu etiķi.

==Piederumu pasūtīšana

Lai iegādātos piederumus vai rezerves daļas, apmeklējiet vietni www.shop.philips.com/service vai vērsties pie sava Philips izplatītāja. Varat arī sazināties ar Philips klientu apkalpošanas centru savā valstī (kontaktinformāciju skatiet pasaules garantijas bukletā).

==Vide

- Neizmetiet ierīci kopā ar sadzīves atkritumiem tā dzīves cikla beigās, bet atnesiet to uz oficiālu pārstrādes savākšanas punktu. Tādā veidā jūs palīdzēsīt saudzēt apkārtējo vidi (1.att.).

==Garantija un atbalsts

Ja nepieciešama informācija vai atbalsts, lūdzu, apmeklējiet vietni www.philips.com/support vai atsevišķo pasaules garantijas bukletu.

LIETUVIŠKAĪ

==Ivadas

Sveikiname įsijgius „Philips“ gaminių ir sveiki atvykę! Norėdami pasinaudoti visa „Philips“ siūloma pagalba, savo gaminių užregistruokite adresuwww.philips.com/welcome.

==Svarbu

Prieš pradėdami naudotis prietaisu atidžiai perskaitykite šią svarbią informaciją ir saugokite ją, nes jos gali prireikti ateityje.

Ispėjimas

- Stenkitės neaplieti jungties vandeniu.
- Naudokite virduļ tik pagal paskirtį, kad būtų išvengta galimų susižalojimų.
- Prietaiso nenaudokite, jei maitinimo laidas, kištukas, pagrindas ar pats virduļys yra pažeisti. Jei pažeistas maitinimo laidas, ji turi pakeisti „Philips“ darbuotojai, „Philips“ įgaliotasis techninės priežiūros centras arba kiti panašios kvalifikacijos specialistai, kitaip kyla pavojus.
- Šį prietaisą gali naudoti 8 metų ir vyresni vaikai bei asmenys, kurių fiziniai, jutimo ir protiniai gebėjimai yra silpnesni, arba neturintieji patirties ir žinių su sąlyga, kad jie bus išmokyti saugiai naudotis prietaisu ir prižiūrimi siekiant užtikrinti, jog jie saugiai naudotų prietaisą, supažindinti su susijusiais pavojais.Valyti ir taisyti prietaiso jaunesni nei 8 metų vaikai be suaugusiųjų priežiūros negali. Laikykite prietaisą ir jo laidą jaunesniems nei 8 metų vaikams nepasiekiamoje vietoje.
- Vaikai negali žaisti su šiuo prietaisu.
- Laidą, pagrindą ir prietaisą laikykite toliau nuo karštų paviršių.
- Nedėkite prietaiso ant pridėto paviršiaus (pvz., padėklo), nes vanduo gali pradėti kauptis po prietaisu ir sukelti pavojingą situaciją.
- Prieš valydamai prietaisą, atjunkite jį nuo maitinimo tinklo ir palaukite, kol jis atvės. Nemerkite virduļio ar pagrindo į vandenį ar kitokį skystį. Prietaisą valykite tik drėgna šluoste ir švelnia valymo priemone.

Atsargiai

- Prietaisąjunkite tik į įžemintą sieninį el. laidą.
- Virdulį naudokite tik su originaliu pagrindu.
- Virdulys skirtas tik vandeniui šildyti arba virinti.
- Niekada nepripildykite virduļio virš nurodytos maksimalios žymos. Jei virduļys perpildytas, verdantis vanduo gali išsilieti per snapelį ir nuklipykti.
- Atsargiai.Virdulio išorė ir jame esantis vanduo virduļiui veikiant ir išsijungus būna karšti.Virdulį kelkite tik už rankenos. Saugokites karštų garų, kurie kyla iš virduļio.
- Šis prietaisas skirtas naudoti buityje ir panašiose vietose, pvz., sodo nameliuose, viešbučiuose, kuriuose patiekiami pusryčiai, personalo virtuvėje parduotuvėse, biuruose ar kitoje darbo aplinkoje, taip pat viešbučiuose, moteliuose ir kitoje gyvenamojo tipo aplinkoje.

Apsauga nuo visiško vandens išgaravimo

Virdulyje yra apsauga nuo vandens išgaravimo: ji išsijungia automatiškai, jei netyčia ji jungiate, kai virdulyje nėra vandens arba jo yra per mažai. Leiskite virduļiui vėsti 10 min., tada nuimkite jį nuo pagrindo.Virdulys yra vėl paruoštas naudoti.

Elektromagnetiniai laukai (EML)

Šis „Philips“ prietaisas atitinka visus elektromagnetinių laukų (EMF) standartus.

==Valymas

- Prieš pradėdami valyti pagrindą, visada jį išjunkite iš elektros tinklo.
- Niekada nemerkite virduļio ar jo pagrindo į vandenį.

==Virdulio ir pagrindo valymas

Virdulio išorę valykite minkšta šluoste, sudrėkinta šiltu vandeniu.

Dėmesio! Drėgna šluoste nelieskite laido, kištuko ir pagrindo jungties.

==Nuosėdų iš virduļio šalinimas

Bėgant laikui virdulyje gali kauptis nuosėdos, kurių kiekis priklauso nuo jūsų naudojamo vandens kietumo. Nuosėdos gali turėti įtakos virduļio veikimui. Reguliariai šalinkite nuosėdas vadovaudamiesi naudotojo vadove pateikiamais nurodymais. Nuosėdas rekomenduojame šalinti:

- Vieną kartą per 3 mėnesius, kur yra minkštas vanduo (iki 18 dH).
- Vieną kartą per mėnesį, kur yra kietas vanduo (daugiau nei 18 dH).

Atlikdami 7 veiksmą naudokite baltąjį actą (4 % acto rūgšti). Norėdami pašalinti visą actą, praskalaukite virdulį ir pavininkite du kartus (10–17 veiksmai).

==Priedų užsakymas

Norėdami įsigyti priedų ar atsarginių dalių, apsilankykite www.shop.philips.com/service arba kreipkitės į „Philips“ pardavėją.Taip pat galite kreiptis į „Philips“ klientų aptarnavimo centrą, esantį jūsų šalyje (kontaktinės informacijos rasite visame pasaulyje galiojančios garantijos lankstinuke).

==Aplinka

- Susidėvėjusio prietaiso nemeskite su įprastomis buitinėmis atliekomis, o nuimkite jį ir oficialų surinkimo punktą perdirti. Taip prisidėsite prie aplinkosaugos (1 pav.).

==Garantija ir pagalba

Jei reikia informacijos ar pagalbos, apsilankykite www.philips.com/support arba perskaitykite atskirą visame pasaulyje galiojančios garantijos lankstinuką.

POLSKI

==Wprowadzenie

Gratulujemy zakupu i witamy w gronie użytkowników produktów Philips! Aby w pełni korzystać z pomocy technicznej oferowanej przez firmę Philips, należy zarejestrować produkt na stronie www.philips.com/welcome.

==Ważne

Zanim rozpocznieisz korzystanie z urządzenia, zapoznaj się dokładnie z podanymi informacjami, które mogą być przydatne również w późniejszej eksploatacji.

Ostrzeżenie

- Nie dopuszczaj do rozlewania wody na złącze.
- Aby uniknąć ryzyka uszkodzenia ciała, nie używaj czajnika do celów niezgodnych z jego przeznaczeniem.
- Nie używaj czajnika, jeśli uszkodzona jest wtyczka, przewód sieciowy, podstawa lub samo urządzenie. Ze względów bezpieczeństwa wymianę uszkodzonego przewodu sieciowego należy zlecić autoryzowanemu centrum serwisowemu firmy Philips lub odpowiednio wykwalifikowanej osobie.
- Urządzenie może być używane przez dzieci w wieku powyżej 8 lat oraz osoby z ograniczonymi zdolnościami fizycznymi, sensorycznymi lub umysłowymi, a także nieopisadające wiedzy lub doświadczenia w zakresie użytkowania tego typu urządzeń, pod warunkiem, że będą one nadzorowane lub zostaną poinstruowane na temat korzystania z tego urządzenia w bezpieczny sposób oraz zostaną poinformowane o potencjalnych zagrożeniach. Urządzenie nie może być czyszczone ani obsługiwane przez dzieci poniżej 8 roku życia. Starsze dzieci podczas wykonywania tych czynności powinny być nadzorowane przez osoby dorosłe. Przechowuj urządzenie oraz przewód sieciowy poza zasięgiem dzieci poniżej 8 roku życia.
- Dzieci nie mogą bawić się urządzeniem.
- Trzymaj przewód sieciowy, podstawę i sam czajnik z dala od rozgrzanych powierzchni.
- Aby uniknąć niebezpiecznych sytuacji, nie stawiaj urządzenia na zamkniętej powierzchni (np. na tacy serwisowej), gdyż może to spowodować zebranie wody pod urządzeniem.
- Przed myciem urządzenia wyjmij wtyczkę z gniazdka elektrycznego i poczekaj, aż urządzenie ostygnie. Nie zanurzaj czajnika ani jego podstawy w wodzie ani innym płynie. Urządzenie należy czyścić wyłącznie wilgotną ściereczką i łagodnym środkiem myjącym.

Uwaga

- Podłączaj urządzenie wyłącznie do uziemionego gniazdka elektrycznego.
- Używaj czajnika wyłącznie z oryginalną podstawą.
- Czajnik jest przeznaczony wyłącznie do podgrzewania i gotowania wody.
- Nie napelniaj czajnika powyżej wskaźnika maksymalnego poziomu.W przypadku nadmiernego napelnienia czajnika wrząca woda może wydostać się przez dziobek i spowodować oparzenia.
- Zachowaj ostrożność: obudowa czajnika i woda w środku nagrzewają się podczas użytkowania i pozostają gorące krótko po jego zakończeniu. Zawsze podnoś czajnik, trzymając go za rączkę. Uważaj także na gorącą parę, która wydostaje się z czajnika.
- To urządzenie jest przeznaczone do użytku w domach i podobnych miejscach, takich jak domy wiejskie, pensjonaty, kuchnie dla pracowników w sklepach, w biurach i w innych zakładach pracy, oraz do użytku przez gości hoteli, moteli itp.

Zabezpieczenie przed włączeniem pustego czajnika

Czajnik jest wyposażony w mechanizm zabezpieczający przed włączeniem go bez wody: urządzenie wyłącza się automatycznie, jeśli zostało przez przypadek włączone bez wody lub ze zbyt małą ilością wody. Poczekaj 10 minut, aż czajnik ostygnie, a następnie zdejmij go z podstawy. Czajnik będzie ponownie gotowy do użycia.

Pola elektromagnetyczne (EMF)

Niniejsze urządzenie Philips spełnia wszystkie normy dotyczące pól elektromagnetycznych.

==Czyszczenie

- Zanim zaczniesz czyścić podstawę, zawsze wyjmij wtyczkę z gniazdka elektrycznego.
- Nigdy nie zanurzaj czajnika ani podstawy w wodzie.

==Czyszczenie czajnika i podstawy

Obudowę czajnika i podstawy można czyścić miękką, wilgotną szmatką.

Uwaga: nie dopuszczaj do kontaktu przewodu sieciowego, wtyczki i złącza podstawy z wilgotną szmatką.

==Usuwanie kamienia z czajnika

W zależności od stopnia twardości wody w danej okolicy wewnątrz czajnika może z biegiem czasu osadzać się kamień. Osadzający się kamień może mieć wpływ na prawidłowe działanie czajnika. Regularnie usuwaj kamień, postępując zgodnie z instrukcjami znajdującymi się w tej instrukcji obsługi. Zalecamy usuwanie kamienia:

- co 3 miesiące w przypadku wody miękkiej (do 18 dH);
- co miesiąc w przypadku wody twardej (powyżej 18 dH).

W punkcie 7 użyj białego octu (4% kwasu octowego). Oplucz czajnik, a następnie dwukrotnie zagotuj w nim wodę (czynności 10–17), aby całkowicie usunąć ocet.

==Zamawianie akcesoriów

Akcesoria i części zamienne można kupić na stronie www.shop.philips.com/service lub u sprzedawcy produktów firmy Philips. Możesz również skontaktować się z Centrum Obsługi Klienta firmy Philips w swoim kraju (informacje kontaktowe znajdują się w ulotce gwarancyjnej).

==Ochrona środowiska

- Zużytego urządzenia nie należy wyrzucać wraz ze zwykłymi odpadami gospodarstwa domowego – należy oddać je do punktu zbiórki surowców wtórnych w celu utylizacji. Postępując w ten sposób, pomagasz chronić środowisko (Rys. 1).

==Gwarancja i pomoc techniczna

Jeśli potrzebujesz pomocy lub informacji, odwiedź stronę www.philips.com/support lub zapoznaj się z oddzielną ulotką gwarancyjną.

ROMÂNĂ

==Introducere

Felicitări pentru achiziție și bun venit la Philips! Pentru a beneficia pe deplin de asistența oferită de Philips, înregistrați-vă produsul la www.philips.com/welcome.

==Importanți!

Citiți cu atenție aceste informații importante înainte de a utiliza aparatul și păstrați-le pentru consultare ulterioară.

Avertisment

- Evitați vărsarea de lichide pe conector
- Nu folosiți acest fierbător pentru niciun alt scop decât cel pentru care a fost conceput, pentru a evita un potențial risc de vătămare
- Nu utilizați aparatul în cazul în care ștecherul, cablul de alimentare, baza sau fierbătorul însuși este deteriorat. În cazul în care cablul de alimentare este deteriorat, acesta trebuie înlocuit întotdeauna de Philips, de un centru de service autorizat de Philips sau de personal calificat în domeniu, pentru a evita orice accident.
- Acest aparat poate fi utilizat de către copii începând de la vârsta de 8 ani și persoane care au capacități fizice, senzoriale sau mentale reduse sau sunt lipsite de experiență și cunoștințe, dacă sunt supravegheate sau au fost instruite cu privire la utilizarea în condiții de siguranță a aparatului și înțeleg pericolele pe care le prezintă. Curățarea și întreținerea de către utilizator nu trebuie efectuate de copii, decât dacă aceștia au vârsta de peste 8 ani și sunt supravegheați. Nu lăsați aparatul și cablul acestuia la îndemâna copiilor sub 8 ani.
- Copii nu trebuie să se joace cu aparatul.
- Feriți cablul de alimentare, baza și fierbătorul de suprafețe încinse.
- Copiii nu trebuie pe o suprafață cu margini ridicate (de ex. o tavă), deoarece acest lucru ar putea cauza acumularea apei sub aparat, conducând la o situație periculoasă.
- Scoateți ștecherul din priză și lăsați aparatul să se răcească înainte de a-l curăța. Nu introduceți fierbătorul sau baza în apă sau în alte lichide. Curățați aparatul numai cu o cârpă umedă și un agent de curățare.

Atenție

- Conectați aparatul numai la o priză de perete cu împământare.
- Folosiți fierbătorul numai în combinație cu baza sa originală.
- Fierbătorul este destinat exclusiv pentru încălzirea și fierberea apei.
- Nu umpleți niciodată fierbătorul peste nivelul maxim indicat. Dacă fierbătorul a fost umplut excesiv, apă în fierbere poate depăși gura de scurgere și produce opăiri.
- Atenție: exteriorul fierbătorului și apa din acesta se încălzesc în timpul și la scurt timp după utilizare. Ridicați întotdeauna fierbătorul ținându-l de mâner. De asemenea, aveți grijă la aburul fierbinte care iese din fierbător.
- Acest aparat este destinat uzului domestic și aplicațiilor similare, precum ferme, medii în care se oferă servicii de tip cazare și mic dejun, zona bucătăriei pentru personalul din magazine, medii cu cazare și mic dejun, zonele de bucătănie pentru angajați din magazine, în birouri și alte medii de lucru și de către clienți în hoteluri, moteluri și alte medii de tip rezidențial.

Protecție fierbere uscată

Acest fierbător dispune de protecție împotriva fierberii în gol: se oprește automat dacă îl pornim accidental fără apă sau cu apă insuficientă. Lăsați fierbătorul să se răcească timp de 10 minute și apoi luați-l de pe bază. Apoi fierbătorul este pregătit pentru a fi utilizat din nou.

Câmpuri electromagnetice (EMF)

Acest aparat Philips respectă toate standardele referitoare la câmpuri electromagnetice (EMF).

==Curățarea

- Scoateți întotdeauna baza din priză înainte de curățare
- Nu introduceți niciodată fierbătorul sau baza acestuia în apă.

==Curățarea fierbătorului și a bazei

Curățați partea exterioară a fierbătorului și baza cu o lavetă moale și umedă.

Atenție: Nu lăsați laveta umedă să intre în contact cu cablul electric, ștecherul sau conectorul bazei.

==Curățarea de depunerii a fierbătorului.

În funcție de duritatea apei din zona dvs., fierbătorul poate acumula calcar în timp. Depunerile de calcar pot afecta performanțele fierbătorului. Curățați depunerile în mod regulat urmând instrucțiunile din manualul de utilizare.

Vă recomandăm următoarea frecvență de detartrare:
- O dată la 3 luni pentru zonele cu apă cu duritate scăzută (sub 18 dH).
- O dată pe lună pentru zonele cu apă cu duritate ridicată (peste 18 dH).

Utilizați oțet alb (acid acetic 4%) la pasul 7. Clățiți fierbătorul și fierbeți de două ori (pași 10-17) pentru a elimina tot oțetul.

==Comandarea accesoriilor

Pentru a cumpăra accesorii sau piese de schimb, vizitați www.shop.philips.com/service sau mergeți la distribuitorul dvs. Philips. Puteți, de asemenea, să contactați Centrul de asistență pentru clienți Philips din țara dvs. (consultați broșura de garanție internațională pentru detalii de contact).

==Protecția mediului

- Nu anunțați aparatul împreună cu gunoii menajer la sfârșitul duratei de funcționare, ci predați-l la un punct de colectare autorizat pentru reciclare. Procedând astfel, ajutați la protejarea mediului (Fig. 1).

==Garanție și asistență

Dacă aveți nevoie de informații sau de asistență, vă rugăm să vizitați www.philips.com/support sau să consultați broșura de garanție internațională separată.

SRPSKI

==Uvod

Čestitamo na kupovini i dobro došli u Philips! Da biste najbolje iskoristili podršku koju nudi kompanija Philips, registrujte svoj proizvod na: www.philips.com/welcome.

==Važno

Pre upotrebe aparata pažljivo pročitajte ove važne informacije i sačuvajte ih za buduće potrebe.

Upozorenje

- Izbegavajte vaprsarea propisane tečnosti na konektor.
- Nemojte da koristite ovaj aparat za kuvanje vode ni u koju svrhu osim one za koju je namenjen kako biste izbegli potencijalne povrede.
- Aparat ne upotrebljavajte ako je oštećen utikač, kabl za napajanje, postolja ili je sam aparat za napajanje vode oštećen. Ako je kabl za napajanje oštećen, uvek mora da ga zameni kompanija Philips, ovlašćeni Philips servisi centar ili na sličan način kvalifikovane osobe kako bi se izbegao rizik.
- Ovaj aparat mogu da koriste deca starija od 8 godina i osobe sa smanjenim fizičkim, senzornim ili mentalnim sposobnostima, ili nedostatkom iskustva i znanja, pod uslovom da su pod nadzorom ili da su dobile uputstva za bezbednu upotrebu aparata i da razumeju moguće opasnosti. Čišćenje i korisničko održavanje dopušteno je samo deci starijoj od 8 godina i uz nadzor odraslih. Aparat i njegov kabl držite van domašaja dece mlađe od 8 godina.
- Deca ne bi trebalo da se igraju aparatom.
- Držite glavni kabl za napajanje, postolja je uredaj daleko od vrelih površina.
- Nemojte da stavljate aparat na zatvorenu površinu (npr. poslužavnik), pošto to može da izazove nakupljanje vode ispod aparata i dovede do opasne situacije.
- Pre čišćenja aparat obavezno isključite iz napajanja i ostavite ga da se ohladi. Nemojte uranjati aparat za kuvanje vode ili postolja u vodu niti u neku drugu tečnost. Aparat čistite isključivo vlažnom krpom i blagim deterdžentom.

Opomena

- Aparat priključujte samo u uzemljenu zidnu utičnicu.
- Aparat koristite isključivo sa originalnim postoljem.
- Aparat je isključivo namenjen za zagrevanje i kuvanje vode.
- Nemojte puniti aparat iznad oznake za maksimalni nivo. Ako se aparat za kuvanje vode prepuni, klujučala voda može da izade preko grlića za sipanje, što može da prouzrokuje opekotine.
- Budite pažljivi: spoljašnjost aparata za kuvanje vode i voda u njemu postaju vrući tokom i neposredno nakon upotrebe. Uvek podižite aparat držeći ga za dršku. Čuvajte se i od vrele pare koja izlazi iz aparata.
- Ovaj aparat namenjen je za kućnu upotrebu i slične namene: na farmama, u prenoćištima, u kuhinjama za zaposlene u prodavnicama, kancelarijama i drugim radnim okruženjima, kao i od strane klijenata u hotelima, motelima i drugim vrstama smeštaja.

Zaštita od suvog kuvanja

Ovaj aparat ima zaštitu od suvog kuvanja: automatski se isključuje ako ga slučajno uključite kada u njemu nema vode ili je količina vode nedovoljna. Ostavite aparat da se hladi 10 minuta, a zatim ga podignite sa postolja. Aparat za kuvanje vode je spreman za ponovnu upotrebu.

Elektromagnetna polja (EMF)

Ovaj Philips aparat usklađen je sa svim standardima u vezi sa elektromagnetnim poljima (EMF).

==Čišćenje

- Postolje uvek isključite iz napajanja pre nego što počnete sa čišćenjem.
- Aparat i postolja nikada ne uranjajte u vodu.

==Čišćenje aparata i postolja

Spoljašnjost aparata za kuvanje vode i postolja očistite pomoću vlažne mekane krpe.

Oprez:Vlažna krpa ne sme da dođe u kontakt sa kablom, utikačem i konektorom postolja.

==Uklanjanje kamena iz aparata

U zavisnosti od tvrdoće vode u vašoj oblasti, u aparatu za kuvanje vode može vremenom da

SLOVENSKY

— **Úvod** —
Blahoželáme vám k vašej kúpe a vítajte u spoločnosti Philips! Ak chcete využiť všetky výhody zákaznickej podpory spoločnosti Philips, zaregistrujte svoj výrobok na www.philips.com/welcome.

— **Dôležité!** —
Pred použitím zariadenia si pozorne prečítajte tieto dôležité informácie a uschovajte si ich na neskoršie použitie.

- Varovanie**
- Zabráňte rozliatiu a preniknutiu tekutiny do konektora
- Túto kanvicu používajte výlučne na predpísaný účel, aby ste predišli prípadnému poraneniu
- Ak je poškodená zástrčka, sieťový kábel, podstavec alebo kanvica, zariadenie nepoužívajte. Poškodený sieťový kábel smie vymeniť jedine personál spoločnosti Philips, servisného strediska autorizovaného spoločnosťou Philips alebo osoba s podobnou kvalifikáciou, aby nedošlo k nebezpečnej situácii.
- Toto zariadenie môžu používať deti staršie ako 8 rokov a osoby, ktoré majú obmedzené telesné, zmyslové alebo duševné schopnosti alebo nemajú dostatok skúseností a znalostí, pokiaľ sú pod dozorom alebo im bolo vysvetlené bezpečné používanie tohto zariadenia a za predpokladu, že rozumujú príslušným rizikám. Toto zariadenie smú čistiť a udržiavať iba deti staršie ako 8 rokov a musia byť prítom pod dozorom. Zariadenie a jeho kábel uchovávajúte mimo dosahu detí mladších ako 8 rokov.
- Deti sa nesmú hrať s týmto zariadením.
- Sieťový kábel, podstavec ani kanvica nesmú prísť do styku s horúcimi povrchmi.
- Zariadenie nepoložte na uzatvorený povrch (napr. servírovací podnos), inak by sa mohla pod zariadením zhromažďovať voda a vzniknúť nebezpečná situácia.
- Pred čistením zariadenie odpojte zo siete a nechajte ho vychladnúť. Kanvicu ani podstavec nikdy neponárajte do vody ani do inej kvapaliny. Na čistenie zariadenia používajte iba navlhčenú tkaninu a jemný čistiaci prostriedok.

- Výstraha**
- Zariadenie pripojte jedine do uzemnenej zásuvky.
- Kanvicu používajte len v kombinácii s jej originálnym podstavcom.
- Kanvica je určená len na ohrievanie a varenie vody. Kanvicu nikdy nenaplňte vodou nad značku maximálnej úrovne. Ak je kanvica preplnená, môže z výpustu vystreknúť vriaca voda a spôsobiť obareniny.
- Buďte opatrní: vonkajšia strana kanvice a voda v nej sú počas používania a krátko po ňom horúce. Kanvicu vždy dvíhajte za jej rukoväť. Dávajte pozor na horúcu paru, ktorá vychádza z kanvice.
- Toto zariadenie je určené na používanie v domácnostiach a na podobných miestach, ako sú farmy, penzióny a ubytovne typu „bed and breakfast“, kuchyne pre zamestnancov v obchodoch, kanceláriách a na iných druhoch pracovísk. Je tiež určené na používanie v hoteloch, motelloch a iných druhoch ubytovacích zariadení.

Ochrana proti varu naprázdno
Táto kanvica je vybavená ochranou proti varu naprázdno: ak kanvicu omylom zapnete a nie je v nej žiadna voda alebo je v nej nedostatkové množstvo vody, kanvica sa automaticky vypne. Nechajte kanvicu na 10 minút vychladnúť a potom ju nadvihnite z podstavca. Potom je kanvica opäť pripravená na používanie.

- Elektromagnetické polia (EMF)**
- Tento spotrebič od spoločnosti Philips je v súlade so všetkými normami v spojitosti s elektromagnetickými polami (EMF).

- Čistenie**
- Pred začatím čistenia vždy odpojte podstavec zo siete.
- Nikdy neponorte kanvicu ani podstavec do vody.
- Čistenie kanvice a podstavca**
- Vonkajšok kanvice a podstavec očistíte pomocou jemnej navlhčenej tkaniny.

Pozor: Navlhčená tkanina sa nesmie dostať do kontaktu s káblom, zástrčkou ani konektorom podstavca.

- Odstraňovanie vodného kameňa z kanvice**
- V závislosti od tvrdosti vody vo vašej oblasti môže časom dôjsť k usadzovaniu vodného kameňa v kanvici.Vodný kameň môže zhoršiť výkon kanvice. Vodný kameň pravidelne odstraňujte podľa pokynov uvedených v návode na používanie.
- Odporúčame nasledujúcu frekvenciu odstraňovania vodného kameňa:
 - Raz za 3 mesiace v oblastiach s mäkkou vodou (do 18 dH).
 - Raz mesačne v oblastiach s tvrdou vodou (viac než 18 dH).

V kroku 7 môžete použiť biely ocot (4 % kyselina octová). Kanvicu vypláchnite a dvakrát vyvarťe (kroky 10 – 17), aby ste odstránili zvyšky octu.

- Objednávanie príslušenstva**
- Ak si chcete zakúpiť príslušenstvo alebo náhradné diely, navštívte webovú stránku www.shop.philips.com/service alebo sa obráťte na miestneho predajcu výrobkov Philips. Obrátiť sa môžete aj na Stredisko starostlivosti o zákazníkov spoločnosti Philips vo svojej krajine (podrobnosti nájdete v príloženom celosvetovo platnom zručnom liste).
- Životné prostredie**
- Zariadenie na konci jeho životnosti neodhadzujte spolu s bežným komunálnym odpadom, ale kvôli recyklácii ho odovzdajte na mieste oficiálneho zberu. Prispievate tak k ochrane životného prostredia (obr. 1).
- Záruka a podpora**
- Ak potrebujete informácie alebo podporu, navštívte webovú stránku www.philips.com/support alebo si prečítajte informácie v príloženom celosvetovo platnom zručnom liste.

SLOVENŠČINA

— **Uvod** —
Čestitamo vam za nakup in dobrodošli pri Philipsu! Če želite popolnoma izkoristiti podporo, ki jo nudi Philips, izdelek registrirajte na spletnem mestu www.philips.com/welcome.

— **Pomembno** —
Pred uporabo aparata natančno preberite ta pomembne informacije in jih shranite za poznejšo uporabo.

- Opozorilo**
- Pazite, da priključka ne polijete s tekočino
- Kotliček uporabljajte izključno za predviden namen, da se izognete morebitnim poškodbam
- Aparata ne uporabljajte, če je kabel, vtikač, podstavek ali kotliček poškodovan. Poškodovani omrežni kabel sme zamenjati le podjetje Philips, Philipsov pooblaščenî servis ali ustrezno usposobljeno osebej.
- Ta aparat lahko uporabljajo otroci od 8. leta starosti naprej in osebe z zmanjšanimi fizičnimi ali psihičnimi sposobnostmi ali s pomanjkljivimi izkušnjami in znanjem, če so prejele in razumejo navodila glede varne uporabe aparata ali jih pri uporabi nadzoruje odgovorna oseba, ki jih opozori na morebitne nevarnosti. Otroci aparata ne smejo čistiti in vzdrževati, če niso starejši od 8 in pod nadzorom. Aparat in kabel hranite izven dosega otrok pod 8. letom starosti.
- Otroci naj se ne igrajo z aparatom.
- Kabel, podstavek in kotliček hranite stran od vročih površin.
- Naprave ne postavljajte na zaključeno površino (npr. servimi pladenj), saj bi lahko prišlo do zbiranja vode pod napravo in povzročilo nevarnost.
- Pred čiščenjem aparata izklopite iz električnega omrežja in počakajte, da se ohladi. Kotlička ali podstavka ne potaplajte v vodo ali drugo tekočino. Aparat čistite samo z vlažno krpo in blagim čistilnim sredstvom.

- Pozor**
- Aparat priključite le na ozemljeno vtičnico.
- Kotliček uporabljajte samo v kombinaciji z originalnim podstavkom.
- Kotliček je namenjen samo za segrevanje in zavretje vode.
- Kotlička ne polnite preko oznake najvišjega nivoja. Če je v kotličku preveč vode, lahko začne vrela voda brizgati skozi ustnik in vas poparî.
- Bodite previdni: zunanost kotlička in voda v njemsta vroča med in takoj po uporabi. Kotliček dvigujte samo za ročaj. Pazite na vročo paro, ki se dviga iz kotlička.
- Ta aparat je namenjen uporabi v gospodinjstvu in podobnih okoljih, kot so vikendi, gostišča, ki nudijo prenočišča z zajtrkom, čajne kuhinje v trgovinah, pisarne in druga delovna okolja, sobe v hotelih, motelih in drugih namestitvenih objektih.

Samodejni varnostni izklop
Kotliček ima samodejni varnostni izklop: samodejno se izklopi, če ga pomotoma vklopite takrat, ko v njem ni dovolj vode ali je sploh ni. Počakajte 10 minut, da se kotliček ohladi, nato pa ga dvignite s podstavca. Kotliček je ponovno pripravljen na uporabo.

- Elektromagnetna polja (EMF)**
- Ta Philipsov aparat ustreza vsem standardom glede elektromagnetnih polj (EMF).

- Čiščenje**
- Podstavek pred čiščenjem izključite iz električnega omrežja.
- Kotlička ali podstavka ne potaplajte v vodo.
- Čiščenje kotlička in podstavka**
- Zunanost kotlička in podstavek obrišite z mehko in vlažno krpo.

Pozor: vlažna krpa ne sme priti v stik s kablom, vtikačem in priključkom na podstavku.

- Odstranjevanje vodnega kamna iz kotlička**
- Glede na trdoto vode se v kotličku lahko sčasoma nabere vodni kamen.Vodni kamen lahko vpliva na delovanje kotlička. Iz kotlička redno odstranjujte vodni kamen, kot je opisano v tem uporabniškem priročniku. Priporočamo naslednji interval odstranjevanja vodnega kamna:
 - Enkrat vsake tri mesece, če je voda mehka (do 18 dH).
 - Enkrat mesečno, če je voda trda (nad 18 dH).
- Uporabite beli kis (4 % ocetna kislina) pri koraku 6. Kotliček sperite in nato dvakrat zavrite vodo (koraki 10–12), da odstranite ves kis.

- Naročanje dodatne opreme**
- Če želite kupiti dodatno opremo ali nadomestne dele, obiščite spletno stran www.shop.philips.com/service ali Philipsovega prodajalca. Obrnete se lahko tudi na Philipsov center za pomoč uporabnikom v svoji državi (kontaktné podatke si ogledjte na mednarodnem garancijskem listu).
- Okolje**
- Aparata po preteku življenjske dobe ne odvrzite skupaj z običajnimi gospodinjiskimi odpadki, temveč ga odložite na uradnem zbirnem mestu za recikliranje. S tem boste pripomogli k varovanju okolja (sl. 1).
- Garancija in podpora**
- Če potrebujete informacije ali podporo, obiščite www.philips.com/support ali preberite ločeni mednarodni garancijski list.

ҚАЗАҚША

- Кіріспе**
- Осы затты сатып алуынъызбен құттықтаймыз және Philips компаниясына қош келдіңіз! Philips ұсынатын қолдауды толық пайдалану үшін өнімді www.philips.com/welcome торабында тіркеніз.
- Маңызды**
- Құрылғыны қолданбастан бұрын осы маңызды ақпаратты мұқият оқып шығып, оны қелешекте қарау үшін сақтап қойыңыз.

- Ескерту**
- Коннекторға сұйықтық төгілуін болдырмаңыз
- Жарақаттан аман болу үшін, бұл шайнекті өзінің арнаулы мақсатынан тыс қолданбаңыз
- Штепсельдік ұшы, қуат сымы, табаны немесе шайнектің өзі зақымданған болса, құрылғыны қолданбаңыз. Қуат сымы зақымданған болса,

- қауіпті жағдай орын алмауы үшін, оны тек Philips компаниясында, Philips мақұлдаған қызмет орталығында немесе білікті мамандар ауыстыруы керек.
- Бақылау астында болса немесе құрылғыны қауіпсіз пайдалану туралы нұсқаулар алған болса және байланысты қауіптерді түсінсе, бұл құрылғыны 8 және одан жоғары жастағы балалар және дене, сезу немесе ақыл-ой қабілеттері кем немесе тәжірибесі мен білімі жоқ адамдар пайдалана алады. 8 жасқа толмаған балалар ересектің қадағалауынсыз тазалау және техникалық қызмет көрсету жұмыстарын жүргізбеуі тиіс. Құрылғы мен оның сымын 8 жасқа толмаған балалардың қолы жетпейтін жерге қойыңыз.
- Балалар құралмен ойнамауы керек.
- Шайнекті, қуат сымын және табанды ыстық беттерден аулақ ұстаңыз.
- Құралды қоршалған бетке (мысалы, ыдыс науасына) қоймаңыз. Су шайнектің астына жиналып, қауіпті жағдай туғызуы мүмкін.
- Құралды тазалаар алдында, оны тоқтан суырып, суытыңыз. Шайнекті немесе оның негізін суға немесе басқа сұйықтыққа батыруға болмайды. Құралды тек дымқыл шүберекпен және жұмсақ тазартқыш затпен тазалаңыз.

- Абайлаңыз**
- Құралды тек жерге тұйықталған қабырға розеткасына ғана қосуға болады.
- Шайнекті тек өзінің түпнұсқа табанымен қолданыңыз.
- Шәйнек тек суды ысытуға және қайнатуға арналған.
- Шәйнекті ешқашан ең жоғары деңгей көрсеткішінен асырып толтырмаңыз. Шәйнек шамадан артық толтырмаса, шүмектен қайнаған су атқылап, күйіп қалуыңыз мүмкін.
- Абай болыңыз: шайнек пен су пайдаланып жатқанда және пайдаланған кейін қысқа уақыт ыстық болады. Шәйнекті тек тұтқасынан ғана ұстаңыз. Сондай-ақ, шәйнектен шығатын ыстық будан сақ болыңыз.
- Бұл құрал үй тұрмысында немесе соған ұқсас басқа да орындарда қолдануға арналған: фермалардағы үйлер; жатын орын мен таңғы ас беретін орындар; дүкендердегі, кеңселердегі және басқа да жұмыс орталарындағы ас үйлер; қонақ үйлер, мотельдер және басқа да тұрғын орындары (тұтынушылар тарапынан).

Суыз қайнатудан қорғау функциясы
Бұл шайнек қайнап сулаудан қорғау жүйесімен жабдықталған: ол ішінде су жоқ немесе жеткіліксіз күлде кездейсоқ қоспасыз, автоматты түрде өшеді. Шайнекті 10 минут бойы суытыңыз, содан кейін шайнекті түтпен көтеріңіз. Содан кейін, шайнек пайдалануға қайта дайын болады.

- Электромангниттік өрістер (ЭМӨ)**
- Осы Philips құрылғысы электромагниттік өрістерге (ЕМҒ) қатысты барлық талаптарға сәйкес келеді.
- Тазалау**
- Тазалаар алдында, табанды міндетті түрде розеткадан ажыратыңыз.
- Шайнекті немесе оның табанын ешқашан суға батырмаңыз.

- Шайнекті және оның табанын тазалау**
- Шайнектің сырты мен түпті дымқыл жұмсақ шүберекпен тазалаңыз.

Ескерту: дымқыл шүберекті ток сымына, штепсельгік ұшқа және түптің қосқышына тигізбеңіз.

- Шайнекті қақтан тазалау**
- Аймағыңыздағы судың қаттылығына байланысты шәйнек ішінде белгілі бір уақыттан соң қақ түзілуі мүмкін. Қақ шәйнек жұмысына әсер етуі мүмкін. Осы пайдаланушы нұсқаулығында нұсқауларды орындау арқылы шәйнекті мезгіл сайын қақтан тазалап тұрыңыз.
- Келесі қақтан тазалау жиілігін ұсынамыз:
 - суы жұмсақ (ең жоғарғы деңгейі — 18 dH) аймақтарда — үш ай сайын;
 - суы қатты (18 dH деңгейінен жоғары) аймақтарда — айына бір рет.

7-қадамда сірке суын (4 % сірке су қышқылы) пайдаланыңыз. Сірке суын толығымен жою үшін шәйнекті шайып, екі рет қынақтыңыз (10-17-ші қадамдар).

- Қосақы құралдарға тапсырыс беру**
- Қосалқы құралдарын немесе қосымша бөлшектерін сатып алу үшін www.shop.philips.com/service торабына кіріңіз немесе Philips сатушысына барыңыз. Сонымен қатар, өнімдегі Philips тұтынушыларды қолдау орталығына хабарласыңыз (байланыс мәліметтерін алу үшін дүниежүзілік кепілдік парақшасын қараңыз).
- Қоршаған орта**
- Құралды өз қызметін көрсетіп тозғаннан кейін, күнделікті үй қоқысымен бірге тастауға болмайды. Оның орнына бұл құралды арнайы жинап алатын жерге қайта өңдеу мақсатына өткізіңіз. Осылайша, қоршаған ортаны қорғауға көмектесесіз (9-сур. 1-сурет).
- Кепілдік және қолдау**
- Егер сізге апарат немесе қолдау қажет болса, www.philips.com/support сайтына кіріңіз немесе бөлек дүниежүзілік кепілдік парақшасын оқыңыз.

РУССКИЙ

- Введение**
- Поздравляем с покупкой и приветствуем в клубе Philips! Чтобы воспользоваться всеми преимуществами поддержки Philips, зарегистрируйте устройство на веб-сайте www.philips.com/welcome.

- Важно**
- Перед началом эксплуатации прибора внимательно ознакомьтесь с настоящим буклетом и сохраните его для дальнейшего использования в качестве справочного материала.
- Предупреждение**
- Не допускайте проливания жидкости на разъем.
- Не нарушайте правила использования чайника во избежание получения травм.
- Не пользуйтесь прибором, если поврежден сетевой шнур, штепсельная вилка, подставка

- чайника либо сам чайник. В случае повреждения сетевого шнура его необходимо заменить. Чтобы обеспечить безопасную эксплуатацию прибора, заменяйте шнур только в авторизованном сервисном центре Philips или в сервисном центре с персоналом аналогичной квалификации.
- Дети старше 8 лет и лица с ограниченными интеллектуальными или физическими возможностями, а также лица с недостаточным опытом и знаниями могут пользоваться данным прибором только под присмотром или после получения инструкции по безопасному использованию прибора и при условии понимания потенциальных опасностей. Дети могут осуществлять очистку и уход за прибором, только если они старше 8 лет и только под присмотром взрослых. Храните чайник и шнур в месте, недоступном для детей младше 8 лет.
- Не позволяйте детям играть с прибором.
- Сетевой шнур, подставка чайника и сам чайник должны находиться на достаточном расстоянии от горячих поверхностей.
- Не помещайте прибор на замкнутую поверхность (например, на поднос): это может привести к скоплению воды под прибором и, в результате, - к опасной ситуации.
- Перед тем как приступить к очистке прибора, обязательно отключите его от электросети и дайте ему остыть. Запрещается погружать чайник или подставку в воду или любую другую жидкость. Для очистки прибора используйте только влажную ткань и мягкое чистящее средство.

- Внимание!**
- Подключайте прибор только к заземленной розетке.
- Используйте чайник только с комплектной подставкой.
- Чайник предназначен только для подогрева и кипячения воды.
- Запрещается наполнять чайник выше отметки максимального уровня. В случае превышения отметки максимального уровня кипящая вода может выливаться из носика и стать причиной ожогов.
- Осторожно! Внешняя поверхность чайника и вода в нем сильно нагреваются во время и некоторое время после использования. Держите чайник только за ручку. Остерегайтесь выхода горячего пара из чайника.
- Этот прибор предназначен для использования в домашних и других подобных условиях, в том числе: в загородных домах, в мини-отелях, на кухнях для персонала в магазинах, офисах и других подобных местах, а также постояльцами отелей, гостевых домов и других подобных учреждений.

Защита от выпливания
Этот чайник оснащен функцией защиты от выпливания, которая автоматически выключает чайник при его случайном включении без воды/с недостаточным количеством воды. Дайте чайнику остыть в течение 10 минут, а затем снимите чайник с подставки. После этого чайник снова готов к работе.

- Электромангнитные поля (ЭМП)**
- Данный прибор Philips соответствует стандартам по электромагнитным полям (ЭМП).

- Очистка**
- Перед очисткой обязательно отсоединяйте подставку от электросети
- Запрещается погружать чайник или подставку в воду.

- Очистка чайника и подставки**
- Очищайте внешнюю поверхность чайника и подставку мягкой влажной тканью.

Внимание! Не касайтесь влажной тканью сетевого шнура, вилки и разъема подставки.

- Удаление накипи**
- В зависимости от жесткости воды в вашем регионе в чайнике со временем может образовываться накипь. Накипь может повлиять на работу прибора. Регулярно очищайте чайник от накипи, следуя инструкциям в руководстве пользователя.
- Очистку от накипи рекомендуется выполнять со следующей периодичностью:
 - Один раз в 3 месяца — для регионов с мягкой водой (до 18 dH).
 - Один раз в месяц — для регионов с жесткой водой (более 18 dH).

В соответствии с инструкциями в шаге 7 используйте белый уксус (4 % уксусной кислоты). Промойте чайник и затем дважды вскипятите в нем воду для удаления остатков уксуса (шаги 10—17).

- Заказ аксессуаров**
- Чтобы приобрести аксессуары или запасные части, посетите веб-сайт www.shop.philips.com/service или обратитесь в местную торговую организацию Philips. Вы также можете обратиться в центр поддержки потребителей Philips в вашей стране (контактные данные указаны в гарантийном талоне).
- Защита окружающей среды**
- После окончания срока службы не выбрасывайте прибор вместе с бытовыми отходами. Передайте его в специализированный пункт для дальнейшей утилизации. Этим вы поможете защитить окружающую среду (рис. 1).
- Гарантия и поддержка**
- Для получения поддержки или информации посетите веб-сайт www.shop.philips.com/support или ознакомьтесь с информацией на гарантийном талоне.

УКРАЇНСЬКА

— **Вступ** —
Вітаємо Вас і пожуємо та ласкаво просимо до клубу Philips! Щоб у повній мірі користуватися підтримкою, яку пропонує Philips, зареєструйте свій виріб на веб-сайті www.philips.com/welcome.

— **Важливо** —
Уважно прочитайте цю важливу інформацію перед початком користування пристроєм та зберігайте його для майбутньої довідки.

- Увага!**
- Уникайте проливання рідини на конектор.
- Для уникнення потенційного травмування використовуйте цей чайник лише за призначенням.
- Не використовуйте пристрій, якщо адаптер, шнур живлення, платформа або сам чайник пошкоджені. Якщо шнур живлення пошкоджений, для уникнення небезпеки його необхідно замінити, звернувшись до компанії Philips, уповноваженого сервісного центру або фахівців із належною кваліфікацією.
- Цим пристроєм можуть користуватися діти віком від 8 років або більше чи особи із послабленими фізичними відчуттями або розумовими здібностями, чи без належного досвіду та знань, за умови, що користування відбувається під наглядом, їм було проведено інструктаж щодо безпечного користування пристроєм та їх було повідомлено про можливі ризики. Не дозволяйте дітям до 8 років виконувати чищення та догляд без нагляду дорослих. Зберігайте пристрій та шнур живлення подалі від дітей віком до 8 років.
- Не дозволяйте дітям бавитися пристроєм.
- Тримайте шнур живлення, платформу і чайник подалі від гарячих поверхонь.
- Не ставте пристрій на закриту поверхню (напр., піднос), оскільки під пристрій може натекти вода та спричинити виникнення небезпечної ситуації.
- Перед тим як чистити пристрій, від’єднайте його від мережі і дайте охолонuti. Не занурюйте чайник або платформу у воду чи іншу рідину. Чистіть пристрій лише вологою ганчіркою та м’яким засобом для чищення.

- Увага**
- Підключайте пристрій лише до заземленої розетки.
- Використовуйте чайник лише з оригінальною платформою.
- Чайник призначено лише для підігрівання та кип’ятіння води.
- Ніколи не наповнюйте чайник вище максимальної позначки. Якщо у чайник налити забагато води, під час кипіння вона може вилитись із носика та спричинити опіки.
- Будьте обережні: зовнішня поверхня чайника і вода у ньому нагріваються під час використання і згодом замишаються гарячими. Піднімайте чайник лише за ручку. Також остерігайтеся гарячої пари, яка виходить із чайника.
- Цей пристрій призначений для побутового використання вдома та в інших подібних місцях: у жилих будівлях на фермах, у готелях із комплексом послуг «ночівля і сніданок», на службових кухнях у магазинах, офісах та в інших виробничих умовах, а також клієнтами в готелях, мотелях та інших жилих середовищах.

Захист від нагрівання без води
Цей чайник обладнано захистом від нагрівання без води: він автоматично вимикається, якщо його випадково вмикать, коли у ньому недостатньо або взагалі немає води. Дайте чайнику охолонути протягом 10 хвилин, після чого зніміть його з підставки. Чайник можна використовувати знову.

- Електромагнітні поля (ЕМП)**
- Цей пристрій Philips відповідає всім стандартам, які стосуються електромагнітних полів (ЕМП).

- Чищення**
- Перед чищенням завжди витягуйте штекер платформи із розетки.
- Ніколи не занурюйте чайник чи платформу у воду.

- Чищення чайника та платформи**
- Почистить зовнішню поверхню чайника та платформу м’якою вологою ганчіркою.

Увага! Не допускайте контакту вологіи ганчірки зі шнуром, штекером та конектором платформи.

- Видалення накипу з чайника**
- Залежно від жорсткості води у Вашій місцевості, з часом у чайнику може накопичуватися накип. Накип може впливати на роботу чайника. Регулярно видаляйте накип згідно з вказівками у цьому посібнику користувача.
- Рекомендується видаляти накип із такою частотою:
 - Кожні 3 місяці, якщо у Вас м’яка вода (до 18 dH).
 - Щомісяця, якщо у Вас жорстка вода (понад 18 dH).

Використовуйте прозорий оцет (4% розчин оцтової кислоти) у кроці 7. Сполосніть чайник, після чого двічі закип’ятіть у ньому воду (кроки 10–17) для видалення залишків оцту.

- Замовлення приладд**
- Щоб придати приладдя чи запасні частини, відвідайте веб-сайт www.shop.philips.com/service або зверніться до дилера Philips. Можна також звернутися до Центру обслуговування клієнтів Philips у Вашій країні (контактну інформацію шукайте в гарантійному талоні).
- Навокишіне середовище**
- Не викидайте пристрій разом із звичайними побутовими відходами, а здавайте його в офіційний пункт прийому для повторної переробки. Таким чином Ви допоможете захистити довкілля (мал. 1).
- Гарантія та підтримка**
- Якщо Вам необхідна інформація чи підтримка, відвідайте веб-сайт www.philips.com/support чи прочитайте окремий гарантійний талон.