

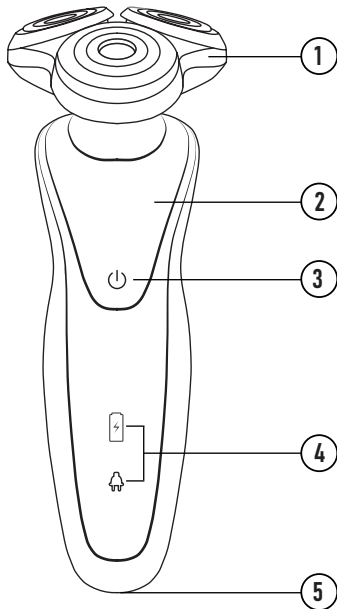
СТ-2152

ЭЛЕКТРИЧЕСКАЯ БРИТВА
ЭЛЕКТР ҰСТАРА
ԷԼԵԿՏՐԱԿԱՆ
ELECTRIC SHAVER

РУКОВОДСТВО ПОЛЬЗОВАТЕЛЯ
ҚОЛДАНУШЫ НҰСҚАУЛЫҒЫ
ՕԳՏԱԳՈՐԾՈՂԻ ՁԵՌՆԱՐԿԸ
INSTRUCTION MANUAL



СЕРИЯ СТ



РУССКИЙ

УВАЖАЕМЫЙ ПОТРЕБИТЕЛЬ!

Благодарим Вас за выбор продукции ТМ CENTEK. Мы гарантируем, что наша продукция отвечает всем необходимым требованиям по качеству и безопасности при использовании в соответствии с настоящей инструкцией. Желаем Вам приятного пользования!

Электробритва является бытовым прибором и не предназначена для использования в промышленных целях!

НАЗНАЧЕНИЕ ПРИБОРА: для качественного бритья волос на лице.

1. МЕРЫ БЕЗОПАСНОСТИ

Приобретенный Вами прибор соответствует всем официальным стандартам безопасности, применимым к электроприборам в Российской Федерации. Во избежание возникновения ситуаций, опасных для жизни и здоровья, а также преждевременного выхода прибора из строя необходимо строго соблюдать перечисленные ниже условия:

1. Внимательно ознакомьтесь с настоящим руководством перед вводом прибора в эксплуатацию.
2. Сохраните настоящую инструкцию, кассовый чек и упаковку прибора. При утере руководство по

эксплуатации не возобновляется, а такой прибор снимается с гарантии. Используйте прибор только по его прямому назначению.

3. Не располагайте прибор вблизи источников тепла, не подвергайте его воздействию прямых солнечных лучей и влаги (запрещается погружать в воду и иные жидкости).
4. Запрещается касаться прибора мокрыми руками.
5. В случае попадания влаги или течи из прибора немедленно отключите его от сети.
6. Не устанавливайте прибор на мягкие, неровные, неустойчивые поверхности. Не накрывайте прибор.
7. После использования и перед чисткой отключите прибор от розетки электропитания. При отключении прибора необходимо брать и тянуть за вилку, а не за шнур питания (USB).
8. Не позволяйте детям играть с прибором. Не оставляйте прибор без присмотра. Убедитесь, что сетевой шнур (USB) проложен вне доступа детей.
9. Прибор не предназначен для использования лицами (включая детей) с пониженными физическими, сенсорными или умственными способностями или при отсутствии у них жизненного опыта или знаний, если они не находятся под присмотром или не проинструктированы об использовании прибора лицом, ответственным за их безопасность. Дети должны находиться под присмотром для недопущения игры с прибором.

10. Регулярно проверяйте прибор и его сетевой шнур (USB) на наличие повреждений. Эксплуатация неисправного прибора не допускается. Не пытайтесь отремонтировать прибор самостоятельно. Обратитесь к квалифицированным специалистам.
11. Допускается использование только оригинальных запасных частей. Не используйте принадлежности, не входящие в комплект поставки.
12. Перед началом эксплуатации убедитесь, что напряжение электросети соответствует указанному на приборе.
13. Перед включением прибора убедитесь, что он полностью и правильно собран.
14. Не тяните сетевой шнур (USB), если он касается кромок предметов с острыми краями, сдавлен какими-либо предметами или запутался; не допускайте касания шнура питания горячих предметов.
15. При повреждении сетевого шнура (USB) или какого-либо другого узла устройства немедленно отключите прибор от электрической сети и обратитесь в сервисный центр изготовителя. В случае некавалифицированного вмешательства в устройство прибора или несоблюдения перечисленных в данной инструкции правил эксплуатации прибора гарантия аннулируется.
16. Подключайте прибор только к розеткам электросети, имеющих контакт заземления, используйте удлинители только двухполюсного типа 10 А с заземляющим проводом.
17. Не используйте одновременно несколько энергоёмких приборов, это может привести к неполадкам в электрической сети жилых помещений.
18. Прибор можно разбирать только после полной остановки двигателя.
19. Прибором не следует пользоваться, если:
 - поврежден сетевой шнур;
 - прибор имеет видимые повреждения;
 - прибор упал с высоты;
 - на прибор попала влага.
20. Не используйте прибор при температуре ниже 0 °С и выше 35 °С. Если прибор долгое время находился при температуре ниже 0 °С, поместите его в обогреваемое помещение не менее чем за 3 часа до включения.
21. Если вы желаете передать прибор для использования другому лицу, пожалуйста, передавайте его вместе с настоящей инструкцией.
22. Упаковочные материалы могут быть потенциально опасны для детей и должны быть убраны в специально отведенное место.
23. Особые условия по перевозке (транспортировке), реализации: нет.

ВНИМАНИЕ! Опасность пожара!

Никогда не допускайте контакт прибора с легковоспламеняющимися жидкостями и горючими материалами.

ВНИМАНИЕ! При использовании прибора в ванной комнате необходимо отключать прибор от сети после

использования, так как близость воды представляет опасность, даже когда он выключен.

2. ОПИСАНИЕ ПРИБОРА

1. Блок бреющих головок
2. Корпус электробритвы
3. Кнопка «ВКЛ/ВЫКЛ»
4. Индикаторы заряда
5. Гнездо для зарядки

3. КОМПЛЕКТНОСТЬ

- Электробритва в сборе – 1 шт.
- Сетевой шнур (USB) – 1 шт.
- Щеточка для очистки – 1 шт.
- Защитный колпачок – 1 шт.
- Руководство по эксплуатации – 1 шт.

4. ПОРЯДОК РАБОТЫ

- Снимите защитный колпачок.
- Перед первым использованием зарядите прибор.
- Присоедините сетевой шнур к электробритве и подключите к блоку питания. Загорится красный индикатор зарядки на корпусе прибора. Когда батарея полностью зарядится, загорится зеленый индикатор.
- Аккумуляторная батарея полностью заряжается за 2 часа.
- Не рекомендуется держать бритву, подключенной к электросети, дольше 24 часов.

- После завершения зарядки отсоедините сетевой шнур от сети электропитания и гнезда бритвы.
- Для включения нажмите кнопку «ВКЛ/ВЫКЛ».

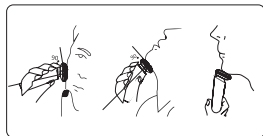
ПРИМЕЧАНИЕ:

Продукт включает в себя аксессуары для использования только с данным прибором.

Аксессуары других производителей не являются заменой для данного продукта.

СОВЕТЫ ПО ЭКСПЛУАТАЦИИ

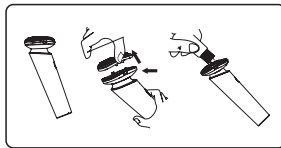
- Нажмите кнопку «ВКЛ/ВЫКЛ» для включения бритвы.
- Приложите головку бритвы к коже и включите бритву, начинайте быстро водить бритвой по коже. Водить бритвой можно как круговыми движениями, так и возвратно-поступательными.
- После бритья выключите электробритву и во избежание травм или повреждений бритвенной головки закройте ее прозрачной защитной крышкой.
- Обращаем ваше внимание, что необходимо некоторое время, прежде чем кожа привыкнет к бритве, после чего процесс бритья станет легким.



5. УХОД ЗА ПРИБОРОМ

ЧИСТКА ПОСЛЕ ИСПОЛЬЗОВАНИЯ БРИТВЫ

- Регулярная очистка прибора обеспечит наилучшее качество бритья.
- Наиболее удобным и гигиеничным способом чистки является промывка бреющего блока бритвы и камеры для сбора волос теплой водой после каждого использования бритвы.
- Подденьте крышку бреющего блока, при этом бреющий блок откроется, обеспечивая доступ для чистки.
- Используя кисточку, прочистите бреющий блок с внутренней и с наружной стороны, а также привода лезвий.
- Допускается промывка бреющего блока под струей теплой воды. Полностью просушите бреющий блок, прежде чем его закрыть. Избегайте попадания воды в корпус электробритвы. После полного высыхания закройте бреющий блок, наденьте на него защитный колпачок и уберите бритву на хранение.



ЧИСТКА ГОЛОВОК (НЕ МЕНЕЕ 1 РАЗА В МЕСЯЦ)

- Отсоедините бреющий блок.
- Очистите ножи и сеточки головок кисточкой из комплекта бритвы.
- Очищайте головки по одной, т.к. они являются индивидуально подогнанными комплектами. Если вы случайно перепутаете ножи и сеточки, проработка ножей и восстановление эффективной работы бритвы может занять несколько недель.
- Установите ножи с сеточками в бреющий блок. Установите на место рамку, удерживающую головку.
- Убедитесь, что выступы на сеточках головок входят в вырезы в блоке.
- Установите бреющий блок на бритву и закройте его.
- Для более глубокой очистки вы можете отсоединить бреющий блок от корпуса.

6. ТЕХНИЧЕСКИЕ ХАРАКТЕРИСТИКИ

- Входное напряжение: 5 В \equiv 1 А
- Питание: аккумулятор Li-ion, 600 мАч
- Мощность: 5 Вт
- Быстрая зарядка: 90 минут
- Полная зарядка: 2 часа
- Время непрерывной работы: до 60 минут

ВНИМАНИЕ! Не используйте этот прибор вблизи воды.



7. УТИЛИЗАЦИЯ

Прибор по окончании срока службы может быть утилизирован отдельно от обычного бытового мусора.

Его можно сдать в специальный пункт приема электронных приборов и электроприборов на переработку.

8. ИНФОРМАЦИЯ О СЕРТИФИКАЦИИ, ГАРАНТИЙНЫЕ ОБЯЗАТЕЛЬСТВА

Товар сертифицирован в соответствии с законом «О защите прав потребителей». Этот прибор соответствует всем официальным национальным стандартам безопасности, применимым к электроприборам в Российской Федерации. Установленный производителем в порядке п. 2 ст. 5 Федерального закона РФ «О защите прав потребителей» срок службы для данного изделия составляет 5 лет с даты реализации конечному потребителю при условии, что изделие используется в строгом соответствии с настоящей инструкцией по эксплуатации и применимыми техническими стандартами. По окончании срока службы обратитесь в ближайший авторизованный сервисный центр для получения рекомендаций по дальнейшей эксплуатации прибора. Дата производства изделия указана в серийном номере (2 и 3 знаки – год, 4 и 5 знаки – месяц производства). При возникновении вопросов по обслуживанию прибора или в случае его неисправности обратитесь в авторизованный сервисный центр ТМ CENTEK. Адрес центра можно найти на сайте <https://centek.ru>.

[ru/servis](https://centek.ru/servis). Способы связи с сервисной поддержкой: тел: +7 (988) 24-00-178, VK: vk.com/centek_krd. Генеральный сервисный центр ООО «Ларина-Сервис», г. Краснодар. Тел.: +7 (861) 991-05-42. Название организации, принимающей претензии в Казахстане: ТОО “Moneytor”, г. Астана, ул. Жанибека Тархана, д. 9, крыльцо 5. Тел.: +7 (707) 858-65-29, +7 (701) 340-09-57.

Продукция имеет сертификат соответствия.



9. ИНФОРМАЦИЯ О ПРОИЗВОДИТЕЛЕ, ИМПОРТЕРЕ

Импортер: ИП Асрумян К.Ш. **Адрес:** Россия, 350912, г. Краснодар, пгт. Пашковский, ул. Атамана Лысенко, 23. Тел.: +7 (861) 2-600-900.

УВАЖАЕМЫЙ ПОТРЕБИТЕЛЬ!

Срок гарантии на все приборы 12 месяцев с даты реализации конечному потребителю. Данным гарантийным талоном производитель подтверждает исправность данного прибора и берет на себя обязательство по бесплатному устранению всех неисправностей, возникших по вине производителя.

УСЛОВИЯ ГАРАНТИЙНОГО ОБСЛУЖИВАНИЯ:

- Гарантия действует при соблюдении следующих условий оформления:
 - правильное и четкое заполнение оригинального гарантийного талона изготовителя с указанием наименования модели, ее серийного номера, даты продажи, при наличии печати фирмы-продавца и подписи представителя фирмы-продавца в гарантийном талоне, печатей на каждом отрывном купоне, подписи покупателя.
- Производитель оставляет за собой право на отказ в гарантийном обслуживании в случае непредоставления вышеуказанных документов, или если информация в них будет неполной, неразборчивой, противоречивой.
- Гарантия действует при соблюдении следующих условий эксплуатации:
 - использование прибора в строгом соответствии с инструкцией по эксплуатации;
 - соблюдение правил и требований безопасности.
- Гарантия не включает в себя периодическое обслуживание, чистку, установку, настройку прибора на дому у владельца.
- Случаи, на которые гарантия не распространяется:
 - механические повреждения;
 - естественный износ прибора;
 - несоблюдение условий эксплуатации или ошибочные действия владельца;

- неправильная установка, транспортировка;
 - стихийные бедствия (молния, пожар, наводнение и др.), а также другие причины, независимые от продавца и изготовителя;
 - попадание внутрь прибора посторонних предметов, жидкостей, насекомых;
 - ремонт или внесение конструктивных изменений неуполномоченными лицами;
 - использование прибора в профессиональных целях (нагрузка превышает уровень бытового применения), подключение прибора к питающим телекоммуникационным и кабельным сетям, не соответствующим Государственным техническим стандартам;
 - выход из строя перечисленных ниже принадлежностей изделия, если их замена предусмотрена конструкцией и не связана с разборкой изделия:
- а) пульты дистанционного управления, аккумуляторные батареи, элементы питания (батарейки), внешние блоки питания и зарядные устройства;
- б) расходные материалы и аксессуары (упаковка, чехлы, ремни, сумки, сетки, ножи, колбы, тарелки, подставки, решетки, вертелы, шланги, трубки, щетки, насадки, пылесборники, фильтры, поглотители запаха);
- для приборов, работающих от батареек, – работа с неподходящими или истощенными батарей-

ками;

- для приборов, работающих от аккумуляторов, – любые повреждения, вызванные нарушениями правил зарядки и подзарядки аккумуляторов.
5. Настоящая гарантия предоставляется изготовителем в дополнение к правам потребителя, установленным действующим законодательством, и ни в коей мере не ограничивает их.
 6. Производитель не несет ответственности за возможный вред, прямо или косвенно нанесенный продукцией ТМ СЕНТЕК людям, домашним животным, имуществу потребителя и/или иных третьих лиц в случае, если это произошло в результате несоблюдения правил и условий эксплуатации, установки изделия; умышленных и/или неосторожных действий (бездействий) потребителя и/или иных третьих лиц действия обстоятельств непреодолимой силы.
 7. При обращении в сервисный центр прием изделия предоставляется только в чистом виде (на приборе не должно быть остатков продуктов питания, пыли и других загрязнений).

Производитель оставляет за собой право изменять дизайн и характеристики прибора без предварительного уведомления.

ҚАЗАҚ

Құрметті тұтынушы!

ТМ СЕНТЕК өнімдерін таңдағаныңыз үшін рахмет. Біз кепілдік береміз мінсіз жұмыс істеуі осы бұйымдар сақтай отырып, оны пайдалану ережелері.

Электр ұстарасы тұрмыстық құрал болып табылады және өнеркәсіптік мақсаттарда пайдалануға арналмаған!

АСПАПТЫҢ АРНАЛУЫ: сақал-мұртты сапалы қыруға арналған.

1. ҚАУІПСІЗДІК ШАРАЛАРЫ

Адам өмірі мен денсаулығына қауіпті жағдайлардың туындауына, сондай-ақ аспаптың мерзімінен бұрын істен шығуына жол бермеу үшін, төменде аталған шарттарды қатаң сақтау керек:

1. Аспапты пайдалануға берер алдында осы нұсқаулықпен мұқият танысыңыз.
2. Осы нұсқаулықты, кассалық чекті және құрылғыны орауды сақтаңыз. Жоғалған кезде пайдалану жөніндегі Нұсқаулық жаңартылмайды, ал мұндай аспап кепілдіктен алынады. Құрылғыны тек оның мақсаты бойынша пайдаланыңыз.
3. Мерттен кем аспап жанында жылу көздері, тигізбеңіз, оның әсеріне тікелей күн сәулесінің

ФИРМА-ПРОДАВЕЦ / САТУШЫ ФИРМА / ՖԻՐՄԱ-ՎԱՏԱՏՈՐ / ՏՈՐԿԱՆ-ՍԵԼԵՐ

Юридический адрес фирмы-продавца / Сатушы фирманың заңды мекен-жайы /
Վաճառող ընկերության իրավաբանական հասցեն / The legal address of the seller's company

ФИО И ТЕЛЕФОН ПОКУПАТЕЛЯ / САТЫП АЛУШЫНЫҢ АТЫ-ЖӨҢ ЖӘНЕ ТЕЛЕФОНЫ /
ՔԱՆՈՒՄ ԱՏՐԻՆ ԵՒ ՀԵՏԻՄԱՆՈՒՏԵԼ / FULL NAME AND PHONE NUMBER OF THE BUYER

Данные отрывные купоны заполняются представителем сервисного центра
Осы ажырымалы купондарды бұйымға жеңдеу жүргізіпін сервис орталығының өкілі томырады
These tear-off coupons are filled in by a representative of the service center



ВИД РЕМОНТА / ЖӨҢДЕУ ТҮРІ / ԿԵՐԱՆՈՐՈՐԴԱՄԱՆ ՏԵՍԱԿԻ / TYPE OF REPAIR

Blank area for repair type information.

ДАТА ПОСТУПЛЕНИЯ / КЕҢІП ТҮСКЕН КҮНІ /
ՇՆՈՒՆԵԼՈՒԹՅԱՆ ԱՍՏԱԹԻՎԻ /
DATE OF RECEIPT

Blank area for receipt date information.

ДАТА ВЫДАЧИ / БЕРІЛГЕН КҮНІ /
ՔՈՒՆԱԿԱՄԱՆ ԱՍՏԱԹԻՎԻ /
RELEASE DATE

Blank area for release date information.

M.T.I.