

## Меры предосторожности

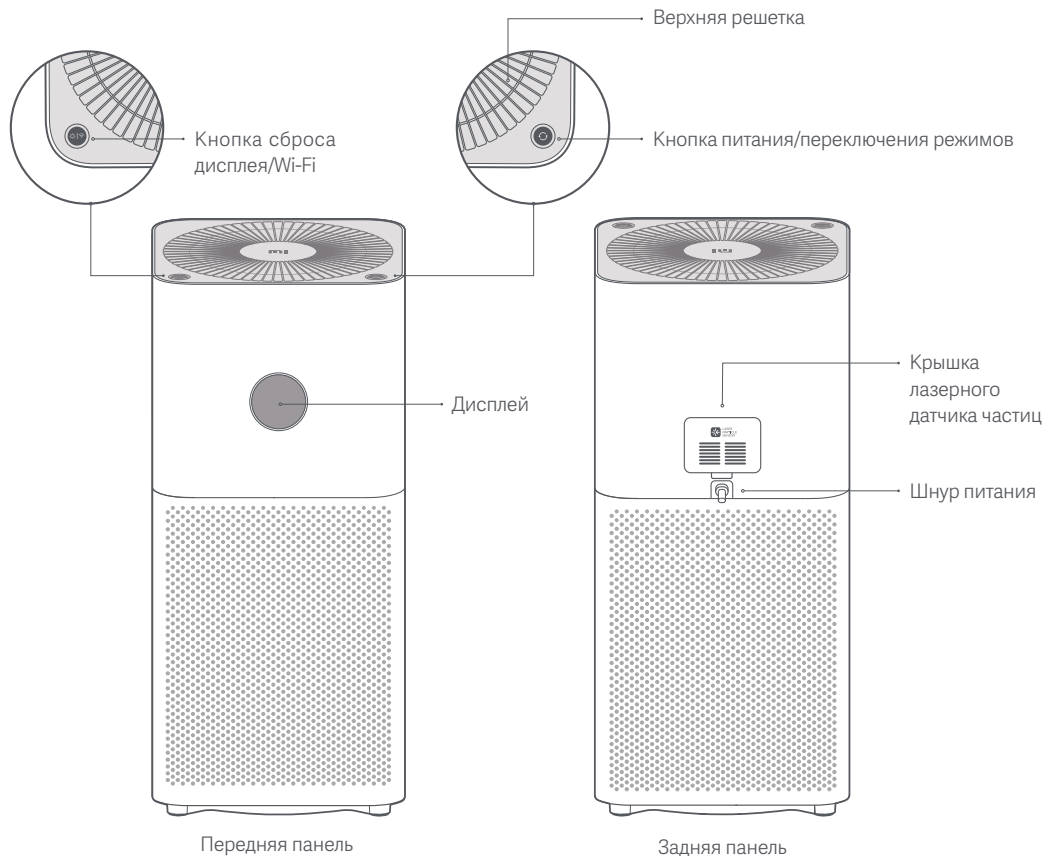
- Если шнур электропитания поврежден, замените его оригинальным шнуром, приобретенным у производителя или в соответствующем сервисном центре.
- Дети в возрасте от 8 лет и лица с ограниченными физическими, сенсорными или умственными способностями или недостаточным опытом и знаниями могут использовать это устройство под наблюдением или после получения инструкций по технике безопасности и осознания возможных рисков.
- Дети не должны играть с устройством. Не разрешайте детям чистить устройство и выполнять другие мероприятия по уходу за ним без присмотра взрослых.

# Меры предосторожности

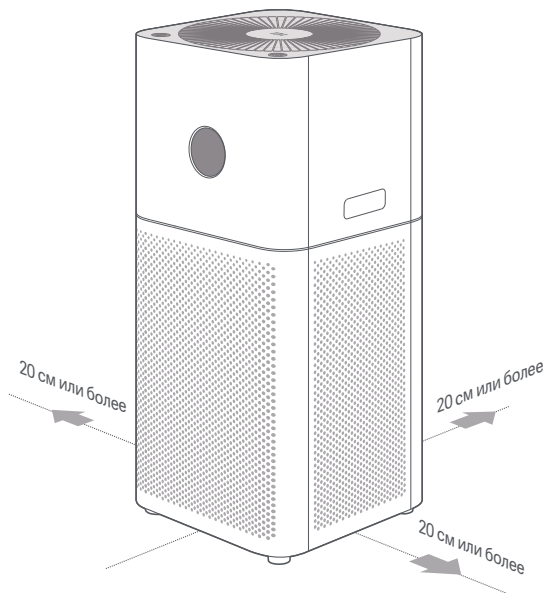
- Перемещение** · Перед перемещением выключите очиститель воздуха и выньте штепсель из розетки.
- 
- Установка** · Очиститель воздуха не включится при неправильной установке решетки вентилятора и крышки отсека для фильтра.  
· Между воздухозаборными отверстиями и стенами или другими предметами должно оставаться расстояние минимум 20 см.
- 
- Очистка** · Перед чисткой или техническим обслуживанием устройство следует отключить от питающей сети.  
· Часто удаляйте пыль, волосы и другие частицы с внешнего сетчатого экрана фильтра, чтобы снизить вероятность роста бактерий.  
· Удаляйте пыль, волосы и частицы из воздухозаборных отверстий очистителя воздуха, чтобы не допустить снижения забора воздуха.  
· Накройте выпускное отверстие воздуха, чтобы не допустить попадания пыли, волос и других частиц, когда очиститель воздуха не используется в течение длительного времени.
- 
- Блок питания** Во избежание пожара, поражения электрическим током и другого ущерба используйте шнур питания и электрические розетки согласно приведенной ниже инструкции:  
· Не прилагайте чрезмерное усилие для вытягивания шнура питания, не скручивайте и не сгибайте его, поскольку это может привести к оголению или разлому электрического провода шнура питания.  
· Шнур питания должен вставляться в подходящий электрический разъем.  
· Используйте шнур питания, который поставляется с очистителем воздуха, не используйте какие-либо сторонние шнуры питания.  
· Всегда вынимайте шнур электропитания очистителя воздуха из розетки при выполнении технического обслуживания или перемещении очистителя воздуха.
- 
- Во время использования** · Немедленно прекратите использование очистителя воздуха при появлении необычных шумов, неприятного запаха, перегреве или неравномерном вращении вентилятора.  
· Не вставляйте пальцы или инородные предметы в защитные детали, подвижные детали, воздухозаборные отверстия или выпускные отверстия воздуха.  
· Не допускайте попадание в очиститель воздуха таких предметов, как волосы или ткань, чтобы избежать закупоривания воздухозаборных отверстий или выпускных отверстий воздуха.  
· Не сидите на очистителе, не опирайтесь на него и не наклоняйте его.  
· При использовании вместе с газовым оборудованием (например, газовыми печами или водонагревателями) обеспечьте достаточную вентиляцию, чтобы избежать отравления угарным газом.  
· Не наливайте какую-либо жидкость, не насыпайте порошки или какие-либо другие вещества и выпускное отверстие воздуха очистителя воздуха.
- 
- Ограничения на эксплуатацию** Не используйте очиститель воздуха при следующих обстоятельствах, поскольку это может привести к поражению электрическим током, пожару или другому ущербу:  
· Около источников открытого пламени, например, свечей, каминов, плит, каминов, сигарет, хлопушек, зажигалок, универсальных горелок, акалитов или жаровен.  
· Около приборов, производящих высокую температуру, например, электрических нагревателей, вентиляторных воздухонагревателей, электрических грелок для ног, электроплит и электрических углов.  
· Примите меры, чтобы в очиститель воздуха не попадали воспламеняемые предметы.  
· В неустойчивом положении, когда очиститель воздуха легко может перевернуться.  
· В среде с чрезвычайно высокой температурой, влажностью или сыростью, например, в ванной.

# Обзор изделия

Перед использованием изделия внимательно изучите это руководство и сохраните его на будущее для справки.



# Использование



## Размещение очистителя воздуха в подходящем месте

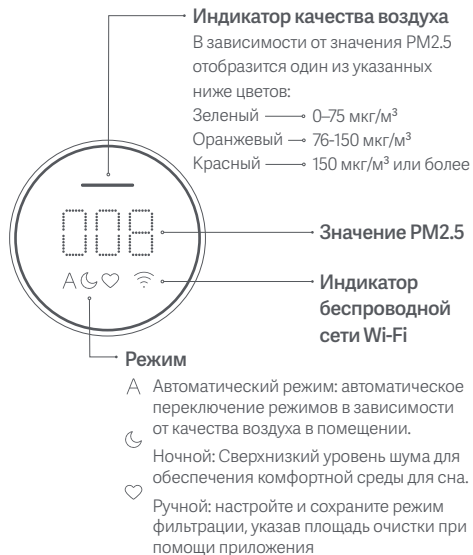
Для оптимальной работы соблюдайте рекомендуемое расстояние между воздухозаборными отверстиями и стенами или другими препятствиями.

Примечание. При использовании очистителя рекомендуется закрывать двери и окна для более эффективной фильтрации.



## Питание/Переключение режимов

Нажмите кнопку, чтобы включить очиститель воздуха; нажмите и удерживайте кнопку в течение 2 секунд, чтобы выключить его. Нажмите кнопку для переключения режима, когда работает очиститель воздуха.



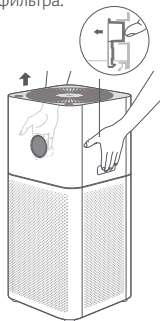
# Замена картриджа фильтра

⚠ Перед очисткой отключите очиститель воздуха и отсоедините его от источника питания.

Примечание. Во избежание травм не вставляйте пальцы между верхней и нижней частью при открытии или установке отсека для фильтра.

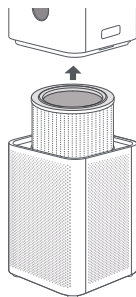
## 1 Открытие отсека для фильтра

Нажмите и удерживайте кнопки (как на рисунке), чтобы снять верхнюю часть очистителя, чтобы открыть отсек для фильтра.



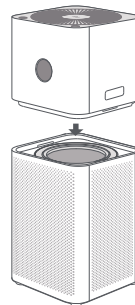
## 2 Удаление картриджа фильтра

Удалите старый фильтр.



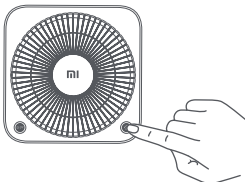
## 3 Установка картриджа фильтра

Вставьте фильтр сверху, чтобы установить его в правильном положении, и установите верхнюю часть очистителя на отсек для фильтра.



## 4 Сброс фильтра

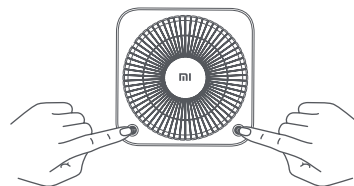
Когда очиститель воздуха находится в режиме ожидания, нажмите и удерживайте кнопку питания/режима в течение шести секунд, пока индикатор качества воздуха не загорится зелёным в течение одной секунды. Как только вы услышите три звуковых сигнала, фильтр был успешно сброшен.



Примечание. Рекомендуем заменять фильтр каждые 6-12 месяцев. Когда фильтр необходимо заменить, индикатор будет мигать красным цветом после включения очистителя. Чтобы убедиться, что ваш очиститель работает должным образом, посетите сайт [www.mi.com](http://www.mi.com), чтобы купить подлинный фильтр Mi.

## 5 Сброс настроек Wi-Fi

Если ваш телефон не может подключиться к очистителю, одновременно нажмите и удерживайте кнопку питания/режима и дисплей/сброс Wi-Fi в течение пяти секунд. Как только вы услышите звуковой сигнал, соединение Wi-Fi было успешно сброшено.



# Подключитесь к приложению Mi Home / Xiaomi Home

Продукт работает с Mi Home / Xiaomi Home\*. Управляйте своим устройством в этом приложении.

Продукт работает с Mi Home / Xiaomi Home\*. Управляйте своим устройством и взаимодействуйте с другими домашними устройствами в этом приложении.

Отсканируйте QR-код, чтобы скачать и установить приложение. Вы будете перенаправлены на страницу настройки подключения, если приложение уже установлено. Или выполните поиск по запросу "Mi Home / Xiaomi Home" в App Store, чтобы скачать и установить приложение.

Откройте приложение Mi Home / Xiaomi Home, нажмите "+" в правом верхнем углу и следуйте инструкциям по добавлению устройства.

\* В Европе приложение называется "Xiaomi Home" (кроме России). Название приложения, которое отображается на вашем устройстве, должно быть принято по умолчанию.



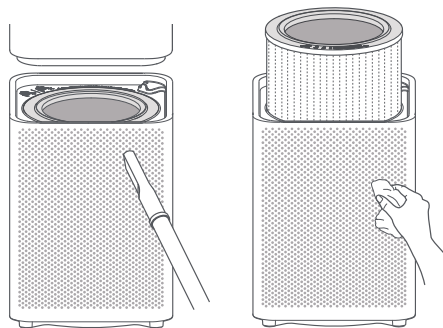
Примечание. Версия приложения могла обновиться. Следуйте инструкциям для текущей версии приложения.

# Уход и техническое обслуживание

⚠ Перед очисткой отключите очиститель воздуха и отсоедините его от источника питания.

## Очистка картриджа фильтра

Чтобы гарантировать, что ваш очиститель работает и очищается должным образом, используйте пылесос или мягкую ткань, чтобы удалить пыль, прилипшую к отверстиям для воздуха или стенкам корпуса.



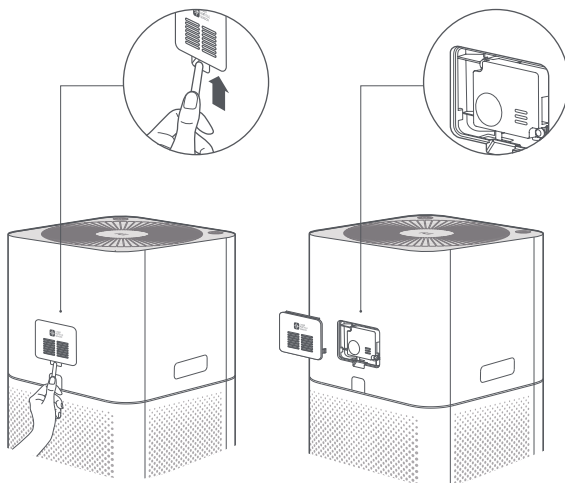
## Очистка лазерного датчика частиц

Используйте неострый инструмент, чтобы открыть крышку лазерного датчика частиц, затем используйте пневматический пистолет или фен для очистки датчика и фильтра на крышке, как показано на рисунке.

Примечание: Не используйте горячий воздух.

Фильтр в отсеке фильтра можно промыть водой, переустановите его после того, как он полностью высохнет.

Примечание. Запрещается непосредственно промывать или опрыскивать очиститель водой. Не протирайте очиститель влажной тканью, чтобы вода не попала в него.



# Информация о соответствии требованиям

## Декларация о соответствии нормативным требованиям ЕС

**CE** Настоящим компания Beijing Smartmi Electronic Technology Co., Ltd. заявляет, что тип радиооборудования AC-M14-SC соответствует требованиям Директивы 2014/53/EU. Полный текст декларации о соответствии нормативным требованиям ЕС доступен по следующему адресу: <http://www.mi.com/global/service/support/declaration.html>

## Информация об утилизации и переработке отходов электрического и электронного оборудования



Все изделия, обозначенные символом раздельного сбора отработанного электрического и электронного оборудования (WEEE, директива 2012/19/EU), следует утилизировать отдельно от несортируемых бытовых отходов. С целью охраны здоровья и защиты окружающей среды такое оборудование необходимо сдавать на переработку в специальные пункты приема электрического и электронного оборудования, определенные правительством или местными органами власти. Правильная утилизация и переработка помогут предотвратить возможные негативные последствия для окружающей среды и здоровья человека. Чтобы узнать, где находятся такие пункты сбора и как они работают, обратитесь в компанию, занимающуюся установкой оборудования, или в местные органы власти.

Примечание. Иллюстрации изделия, аксессуаров и пользовательского интерфейса в настоящем руководстве пользователя представлены исключительно в ознакомительных целях. Фактические характеристики прибора и его функции могут отличаться в связи с улучшениями продукта.



## WARRANTY NOTICE

THIS WARRANTY GIVES YOU SPECIFIC RIGHTS, AND YOU MAY HAVE OTHER RIGHTS CONVEYED BY LAWS OF YOUR COUNTRY, PROVINCE OR STATE. INDEED, IN SOME COUNTRIES, PROVINCES OR STATES, CONSUMER LAW MAY IMPOSE A MINIMUM WARRANTY PERIOD. OTHER THAN AS PERMITTED BY LAW, XIAOMI DOES NOT EXCLUDE, LIMIT OR SUSPEND OTHER RIGHTS YOU MAY HAVE. FOR A FULL UNDERSTANDING OF YOUR RIGHTS WE INVITE YOU TO CONSULT THE LAWS OF YOUR COUNTRY, PROVINCE OR STATE.

### 1.LIMITED PRODUCT WARRANTY

XIAOMI warrants that the Products are free from defects in materials and workmanship under normal use and use in accordance with the respective Product user manual, during the Warranty Period.

The duration and conditions related to the legal warranties are provided by respective local laws. For more information about the consumer warranty benefits, please refer to Xiaomi's official website <https://www.mi.com/en/service/warranty/>.

Xiaomi warrants to the original purchaser that its Xiaomi Product will be free from defects in materials and workmanship under normal use in the period mentioned above.

Xiaomi does not guarantee that the operation of the Product will be uninterrupted or error free.

Xiaomi is not liable for damages arising from non-compliance with the instructions related to the use of the Product.

## 2.REMEDIES

If a hardware defect is found and a valid claim is received by Xiaomi within the Warranty Period, Xiaomi will either (1) repair the product at no charge, (2) replace the product, or (3) refund the Product, excluding potential shipping costs.

## 3.HOW TO OBTAIN WARRANTY SERVICE

To obtain warranty service, you must deliver the Product, in its original packaging or similar packaging providing an equal degree of Product protection, to the address specified by Xiaomi. Except to the extent prohibited by applicable law, Xiaomi may require you to present proofs or proof of purchase and / or comply with registration requirements before receiving warranty service.

## 4.EXCLUSIONS AND LIMITATIONS

Unless otherwise stipulated by Xiaomi, this Limited Warranty applies only to the Product manufactured by or for Xiaomi and identifiable by the trademarks, trade name or "Xiaomi" or "Mi" logo.

The Limited Warranty does not apply to any (a) Damage due to acts of nature or God, for example, lightning strikes, tornadoes, flood, fire, earthquake or other external causes; (b) Negligence; (c) Commercial use; (d) Alterations or modifications to any part of the Product; (e) Damage caused by use with non-Xiaomi products; (f) Damage caused by accident, abuse or misuse; (g) Damage caused by operating the Product outside the permitted or intended uses described by Xiaomi or with improper voltage or power supply; or (h) Damage caused by service (including upgrades and expansions) performed by anyone who is not a representative of Xiaomi.

It is your responsibility to backup any data, software, or other materials you may have stored or preserved on the product. It is likely that the data, software or other materials in the equipment will be lost or reformatted during the service process, Xiaomi is not responsible for such damage or loss.

No Xiaomi reseller, agent, or employee is authorized to make any modification, extension, or addition to this Limited Warranty. If any term is held to be illegal or unenforceable, the legality or enforceability of the remaining terms shall not be affected or impaired.

Except as prohibited by laws or otherwise promised by Xiaomi, the after-sales services shall be limited to the country or region of the original purchase.

Products which were not duly imported and/or were not duly manufactured by Xiaomi and/or were not duly acquired from Xiaomi or a Xiaomi's official seller are not covered by the present warranties. As per applicable law you may benefit from warranties from the non-official retailer who sold the product. Therefore, Xiaomi invites you to contact the retailer from whom you purchased the product.

The present warranties do not apply in Hong Kong and Taiwan.

## 5.IMPLIED WARRANTIES

Except to the extent prohibited by applicable law, all implied warranties (including warranties of merchantability and fitness for a particular purpose) will have a limited duration up to a maximum duration of this limited warranty. Some jurisdictions do not allow limitations on the duration of an implied warranty, so the above limitation will not be applied in these cases.

## 6.DAMAGE LIMITATION

Except to the extent prohibited by applicable law, Xiaomi shall not be liable for any damages caused by accidents, indirect, special or consequential damages, including but not limited to loss of profits, revenue or data, damages resulting from any breach of express or implied warranty or condition, or under any other legal theory, even if Xiaomi has been informed of the possibility of such damages. Some jurisdictions do not allow the exclusion or limitation of special, indirect, or consequential damages, so the above limitation or exclusion may not apply to you.

## 7.XIAOMI CONTACTS

For customers, please visit the website: <https://www.mi.com/en/service/warranty/>  
The contact person for the after-sale service may be any person in Xiaomi's authorized service network, Xiaomi's authorized distributors or the final vendor who sold the products to you. If in doubt please contact the relevant person as Xiaomi may identify.

## AVVISO SULLA GARANZIA

LA PRESENTE GARANZIA RICONOSCE AL CLIENTE DIRITTI LEGALI SPECIFICI E IL CLIENTE POTREBBE AVERE ALTRI DIRITTI PREVISTI DA LEGGI DEL PROPRIO PAESE, PROVINCIA O STATO. IN ALCUNI PAESI, PROVINCE O STATI, LA LEGGE PER LA TUTELA DEI CONSUMATORI PUÒ IMPORRE UN PERIODO MINIMO DI GARANZIA. ECCETTO NEI CASI CONSENTITI DALLA LEGGE, XIAOMI NON ESCLUDE, LIMITA O REVOCA ALTRI DIRITTI CHE L'UTENTE PUÒ AVERE. PER UNA COMPRESIONE COMPLETA DEI PROPRI DIRITTI, INVITIAMO GLI UTENTI A CONSULTARE LE LEGGI DEL PROPRIO PAESE, PROVINCIA O STATO.

### 1.GARANZIA LIMITATA DI PRODOTTO

XIAOMI garantisce che i Prodotti siano privi di difetti in fatto di materiali e manodopera in circostanze di utilizzo normali e in caso di utilizzo in conformità con il manuale utente del rispettivo Prodotto, durante il Periodo di Garanzia.

La durata e le condizioni relative alle garanzie legali sono stabilite dalle relative norme locali. Per ulteriori informazioni sui vantaggi della garanzia per i consumatori, fare riferimento al sito Web ufficiale di Xiaomi <https://www.mi.com/en/service/warranty/>.

Xiaomi garantisce all'acquirente originale che il suo Prodotto Xiaomi sarà privo di difetti in fatto di materiali e manodopera in circostanze di utilizzo normali nel periodo sopra indicato.

Xiaomi non garantisce che il funzionamento del Prodotto sia ininterrotto o privo di errori.

Xiaomi non è responsabile per danni dovuti al mancato rispetto delle istruzioni relative all'utilizzo del Prodotto.

## 2.RIPARAZIONI

Nel caso in cui venga rilevato un difetto hardware e Xiaomi riceva un valido reclamo entro il Periodo di garanzia, Xiaomi (1) riparerà il Prodotto gratuitamente o (2) sostituirà il prodotto o (3) rimborserà il Prodotto, con l'esclusione di eventuali costi di spedizione.

## 3.COME OTTENERE IL SERVIZIO DI GARANZIA

Per ottenere l'assistenza in garanzia, è necessario consegnare il Prodotto, nella sua confezione originale o in una confezione simile che assicuri un grado equivalente di protezione del Prodotto, all'indirizzo indicato da Xiaomi. Ad eccezione della misura proibita dalla legge applicabile, Xiaomi può richiedere che l'utente presenti prove o prova di acquisto e / o soddisfi i requisiti di registrazione prima di ricevere il servizio di garanzia.

## 4.ESCLUSIONI E LIMITAZIONI

Se non precedentemente stipulato da Xiaomi, la presente Garanzia limitata si applica solo al Prodotto fabbricato da o per Xiaomi, che può essere identificato dai marchi, dal nome commerciale o dal logo "Xiaomi" o "Mi".

La Garanzia Limitata non si applica in caso di (a) Danni dovuti a cause naturali o di forza maggiore, ad esempio fulmini, tornado, allagamenti, incendi, terremoti o altre cause esterne; (b) negligenza; (c) uso commerciale; (d) alterazioni o modifiche a qualsiasi parte del Prodotto; (e) Danni causati dall'utilizzo con prodotti non Xiaomi; (f) Danni causati da incidenti, abuso o uso errato; (g) Danni causati dall'aver utilizzato il Prodotto per utilizzi diversi da quelli permessi o previsti come descritto da Xiaomi o con tensione o alimentazione inappropriati; oppure (h) Danni causati

dal servizio (inclusi aggiornamenti ed espansioni) fornito da chiunque non sia un rappresentante di Xiaomi.

È responsabilità dell'utente effettuare il backup di qualsiasi tipo di dati, software o altri materiali che l'utente può aver archiviato o conservato nel prodotto. È possibile che i dati, il software o gli altri materiali nell'apparecchio vengano persi o riformattati durante il processo di servizio, Xiaomi non è responsabile per tali danni o perdite.

Nessun rivenditore, agente o dipendente Xiaomi è autorizzato a effettuare qualsiasi modifica, estensione o aggiunta a questa Garanzia Limitata. Se una disposizione è ritenuta illegale o non applicabile, la legalità o l'applicabilità delle disposizioni restanti non viene interessata o compromessa.

Salvo quanto vietato dalle leggi o altrimenti promesso da Xiaomi, i servizi post-vendita saranno limitati al paese o alla regione dell'acquisto originale.

I Prodotti che non sono stati debitamente importati e/o debitamente prodotti da Xiaomi e/o debitamente acquisiti da Xiaomi o da un rivenditore ufficiale di Xiaomi non sono coperti dalle presenti garanzie. Come da legislazione applicabile, l'utente può usufruire delle garanzie dal rivenditore non ufficiale che ha venduto il prodotto. Perciò Xiaomi invita l'utente a contattare il rivenditore da cui ha acquistato il prodotto.

Le presenti garanzie non si applicano a Hong Kong e Taiwan.

## 5.GARANZIE IMPLICITE

Ad eccezione della misura proibita dalla legge applicabile, tutte le garanzie implicite (incluse le garanzie di commerciabilità e idoneità per finalità particolari) avranno una durata limitata fino alla durata massima di questa garanzia limitata. Alcune giurisdizioni non consentono limitazioni sulla durata di una garanzia implicita,

perciò la limitazione di cui sopra non verrà applicata in tali casi.

## 6.LIMITAZIONE DEL DANNO

Ad eccezione della misura proibita dalla legge applicabile, Xiaomi non sarà responsabile per qualsiasi danno causato da incidenti, indiretto, speciale o consequenziale, inclusi, a titolo esemplificativo ma non esaustivo, la perdita di profitti, reddito o dati o danni risultanti da qualsiasi violazione di una garanzia o una condizione espressa o implicita, o in virtù di qualsiasi altra teoria legale, anche se Xiaomi è stata informata della possibilità di tali danni. Alcune giurisdizioni non consentono l'esclusione o la limitazione di danni speciali, indiretti o consequenziali, perciò la limitazione o esclusione di cui sopra potrebbe non applicarsi per l'utente.

## 7.CONTATTI XIAOMI

I clienti possono visitare il sito Web: <https://www.mi.com/en/service/warranty/>

La persona di contatto per il servizio post-vendita può essere qualsiasi addetto della rete di assistenza autorizzata Xiaomi, un addetto dei distributori autorizzati Xiaomi o il venditore finale che ha venduto i prodotti al cliente. In caso di dubbi, contattare la persona indicata da Xiaomi.



# GARANTIE

CETTE GARANTIE VOUS DONNE DES DROITS SPÉCIFIQUES ET IL EST POSSIBLE DE PROFITER D'AUTRES DROITS OCTROYÉS PAR LES LOIS APPLICABLES DANS VOTRE PAYS, VOTRE RÉGION OU VOTRE DÉPARTEMENT. EN EFFET, DANS CERTAINS PAYS, PROVINCES OU DÉPARTEMENTS, LES DROITS DU CONSOMMATEUR PEUVENT IMPOSER UNE PÉRIODE DE GARANTIE MINIMALE. AUTRES QUE LES LIMITES PERMISES PAR LA LOI, XIAOMI N'EXCLUT PAS, LIMITE NI SUSPEND D'AUTRES DROITS QUE VOUS POUVEZ DÉTENIR. POUR COMPRENDRE PLEINEMENT VOS DROITS, CONSULTEZ LES LOIS APPLICABLES DANS VOTRE PAYS, PROVINCE OU DÉPARTEMENT.

## 1.GARANTIE LIMITÉE DE PRODUIT

XIAOMI garantit que les Produits sont exempts de tout défaut matériel ou de conception dans le cadre d'une utilisation normale en accord avec le mode d'emploi dudit Produit et dans la Durée de garantie.

La durée et les conditions relatives aux garanties légales sont prévues par les lois locales afférentes. Pour plus d'informations sur les avantages de la garantie du consommateur, veuillez consulter le site web officiel de Xiaomi <https://www.mi.com/en/service/warranty/>.

Xiaomi garantit à l'acheteur d'origine que le produit Xiaomi est exempt de tout défaut matériel ou de conception dans le cadre d'une utilisation normale dans la période mentionnée ci-dessus.

Xiaomi ne garantit pas que le fonctionnement du Produit restera ininterrompu et

exempt d'erreur.

Xiaomi n'est pas responsable des dommages découlant d'une non-conformité aux instructions liées à l'utilisation du produit.

## 2.SOLUTIONS

Si un défaut matériel est rencontré et une réclamation fondée est reçue par Xiaomi pendant la période de garantie, Xiaomi va soit (1) réparer le produit gratuitement, (2) échanger le produit, ou (3) rembourser le produit, frais d'expédition exclus.

## 3.COMMENT PROFITER D'UN SERVICE DE GARANTIE

Pour bénéficier du service de garantie, vous devez fournir le Produit à l'adresse spécifiée par Xiaomi, dans son emballage d'origine ou dans un emballage similaire garantissant le même degré de protection. Sauf mesures prohibées par la loi applicable, Xiaomi peut vous demander de présenter des preuves d'achat et/ou de vous conformer aux exigences d'inscription avant de profiter du service de garantie.

## 4.EXCLUSIONS ET LIMITATIONS

Sauf stipulation contraire mentionnée par Xiaomi, la présente Garantie limitée s'applique uniquement au Produit fabriqué par ou pour Xiaomi et identifiable par les marques commerciales, le nom commercial ou le logo « Xiaomi » ou « Mi ».

La Garantie limitée ne s'applique pas (a) aux dégâts dus aux catastrophes naturelles, comme la foudre, les tornades, les inondations, les incendies, les tremblements de terre ou autres causes externes (b) aux négligences, (c) à l'utilisation commerciale, (d) aux modifications de tout ou partie du Produit, (e) aux dommages provoqués

par une utilisation avec des Produits non-Xiaomi, (f) aux dommages provoqués par un accident, un abus, une mauvaise utilisation (g) aux dommages provoqués par l'utilisation du Produit hors des utilisations autorisées ou prévues décrites par Xiaomi ou avec une tension ou une alimentation électrique inappropriée, ou (h) aux dommages provoqués par une maintenance (mises à niveau ou extensions comprises) réalisée par une personne non représentative de Xiaomi.

Il en va de votre responsabilité de sauvegarder les données, le logiciel ou tout autre matériel que vous pourriez avoir stocké ou préservé sur le Produit. Il est probable que les données, le logiciel ou d'autres matériels de l'équipement soient perdus ou formatés lors d'une maintenance. Xiaomi n'est pas responsable de ce type de dommages ou de pertes.

Aucun revendeur, agent ou employé de Xiaomi n'est autorisé à apporter des modifications, des extensions ou des ajouts à la présente Garantie limitée. Si une disposition est jugée illégale ou inapplicable, la légitimité et l'applicabilité des dispositions restantes ne sauraient être affectées ou impactées.

Sauf mesures prohibées par la loi ou promesse contraire par Xiaomi, les services après-ventes sont limités au pays ou à la région de l'achat initial.

Les produits qui n'ont pas été dûment importés et/ou n'ont pas été dûment fabriqués par Xiaomi et/ou n'ont pas été dûment obtenus chez Xiaomi ou un vendeur officiel de Xiaomi ne sont pas couverts par les présentes garanties. Conformément à la loi applicable, vous pouvez bénéficier des garanties depuis le détaillant non officiel qui vous a vendu le produit. Pour cela, Xiaomi vous invite à contacter le détaillant auprès duquel vous avez acheté le produit.

Les présentes garanties ne s'appliquent pas à Hong Kong et à Taiwan.

## 5.GARANTIES IMPLICITES

Sauf mesures prohibées par la loi applicable, toutes les garanties implicites (notamment les garanties de commercialisation et de conformité pour un but spécifique) disposeront d'une durée de garantie limitée allant jusqu'à la durée maximale de la présente garantie limitée. Certaines juridictions n'autorisent pas les limitations de durée d'une garantie implicite. La limitation ci-dessus ne s'applique donc pas à de tels cas.

## 6.LIMITATION DES DOMMAGES

Sauf mesures prohibées par la loi applicable, Xiaomi ne devrait être tenue pour responsable pour tous dommages provoqués par des accidents, indirects, spécifiques ou conséquents, notamment les pertes de bénéfices, de chiffre d'affaires ou de données, résultant de toute brèche dans une garantie ou condition expresse ou implicite, ou sous toute théorie légale, même si Xiaomi a été informée de la possibilité de tels dommages. Certaines juridictions n'autorisent pas l'exclusion ou la limitation des dommages indirects, spécifiques ou conséquents. La limitation ci-dessus ne s'applique donc pas à vous.

## 7.CONTACTS XIAOMI

Pour les clients, consultez le site Web : <https://www.mi.com/en/service/warranty/>  
La personne à contacter pour le service après-vente peut être n'importe quelle personne de service agréé Xiaomi, les distributeurs agréés Xiaomi ou le vendeur final qui vous a vendu le produit. En cas de doute, veuillez contacter la personne concernée que Xiaomi peut identifier.

## AVISO DE GARANTÍA

ESTA GARANTÍA LE OTORGA DERECHOS ESPECÍFICOS Y PUEDE QUE YA TENGA OTROS DERECHOS QUE VENGAN REFLEJADOS EN LAS LEYES DE SU PAÍS, PROVINCIA O ESTADO. DE HECHO, EN ALGUNOS PAÍSES, PROVINCIAS O ESTADOS, LAS LEYES DEL CONSUMIDOR PUEDEN IMPONER UN PERIODO MÍNIMO DE GARANTÍA. EXCEPTO LO PERMITIDO POR LA LEY, XIAOMI NO EXCLUYE, LIMITA NI SUSPENDE OTROS DERECHOS QUE USTED PUEDA TENER. PARA COMPRENDER DEL TODO SUS DERECHOS, LE RECOMENDAMOS QUE CONSULTE LAS LEYES DE SU PAÍS, PROVINCIA O ESTADO.

### 1.GARANTÍA LIMITADA DEL PRODUCTO

XIAOMI garantiza que los productos no tienen ningún defecto material ni de mano de obra cuando lo use de forma normal de acuerdo al manual de usuario del producto correspondiente durante el periodo de garantía.

La duración y las condiciones relativas a las garantías legales se contemplan en la legislación local respectiva. Para más información acerca de los beneficios de las garantías para el consumidor, diríjase a la página web oficial de Xiaomi <https://www.mi.com/en/service/warranty/>.

Xiaomi garantiza al comprador original que su Producto Xiaomi no tendrá ningún defecto material ni de mano de obra cuando lo use de forma normal durante el periodo de tiempo antes mencionado.

Xiaomi no garantiza que el uso del Producto sea ininterrumpido ni esté libre de errores.

Xiaomi no se hace responsable de los daños que surjan del incumplimiento de las instrucciones relacionadas con el uso del producto.

## 2.MEDIDAS COMPENSATORIAS

Si se encuentra un defecto de hardware y Xiaomi recibe una reclamación válida dentro del Periodo de garantía, Xiaomi (1) reparará el producto sin cargos, (2) reemplazará el producto o (3) lo restituirá, excluyendo los posibles gastos de envío.

## 3.CÓMO OBTENER EL SERVICIO DE GARANTÍA

Para obtener el servicio de garantía, usted debe enviar el producto, o bien en su paquete original o bien con un paquete similar que ofrezca el mismo nivel de protección, a la dirección que especifique Xiaomi. Excepto en la medida que lo prohíba la ley aplicable, Xiaomi podría pedirle que presente pruebas o un comprobante de compra y/o que cumpla con los requisitos de inscripción antes de que usted reciba el servicio de garantía.

## 4.EXCEPCIONES Y LIMITACIONES

A menos que Xiaomi estipule lo contrario, esta Garantía limitada se aplica solo al Producto fabricado por o para Xiaomi e identificable por la marca registrada, el nombre comercial o el logotipo "Xiaomi" o "Mi".

La Garantía limitada no es aplicable a ningún (a) daño provocado por desastres naturales, por ejemplo, rayos, tornados, inundaciones, incendios, terremotos u otras causas externas; (b) negligencia; (c) uso comercial; (d) alteraciones o modificaciones a cualquier parte del Producto; (e) daños provocados por el uso con productos que no son de Xiaomi; (f) daños provocados por accidentes, abusos o malos usos; (g) daños provocados por utilizar el Producto fuera de los usos permitidos o previstos descritos por Xiaomi, o con una tensión o fuente de alimentación incorrecta; o (h) daños provocados por el servicio (incluidas las actualizaciones y expansiones)

realizado por cualquiera que no sea representante de Xiaomi.

Es responsabilidad suya hacer una copia de seguridad de cualquier información, software u otros materiales que haya almacenado o conservado sobre el producto. Es probable que los datos, software u otros materiales del equipo se pierdan o se reformateen durante el proceso del servicio. Xiaomi no se hace responsable de dichos daños o pérdidas.

Ningún revendedor, representante ni empleado de Xiaomi está autorizado a realizar modificaciones, extensiones ni adiciones a esta Garantía limitada. Si cualquier término se considera ilegal o inaplicable, la legalidad o la aplicabilidad de los términos restantes no se verán afectados ni perjudicados.

Excepto cuando la ley lo prohíba o cuando Xiaomi prometa lo contrario, el servicio posventa quedará limitado al país o región de compra original.

Los productos que no se importaron debidamente y/o que Xiaomi no fabricó debidamente y/o no fueron adquiridos a Xiaomi o a un vendedor oficial de Xiaomi no están cubiertos por las presentes garantías. De acuerdo con la ley aplicable, usted puede beneficiarse de las garantías del minorista no oficial que vendió el producto. Por lo tanto, Xiaomi le invita a que se ponga en contacto con el minorista al que compró el producto.

Las presentes garantías no se aplican en Hong Kong y Taiwan.

## 5.GARANTÍAS IMPLÍCITAS

Excepto en la medida que lo prohíba la ley aplicable, todas las garantías implícitas (incluidas las garantías de comercialización y adecuación para un fin determinado) estarán limitadas a una duración máxima de hasta la duración límite de esta garantía limitada. Algunas jurisdicciones no permiten las limitaciones en la

duración de una garantía implícita, por lo que no se aplicará la limitación anterior en estos casos.

## 6.LIMITACIÓN DE DAÑOS

Excepto en la medida que lo prohíba la ley aplicable, Xiaomi no será responsable de ningún daño accidental, indirecto, especial o consecuente, incluyendo, entre otros, la pérdida de beneficios, ingresos o datos provocada por cualquier incumplimiento de la garantía expresa o implícita, o condición; o bajo cualquier otra teoría legal, incluso cuando se ha informado a Xiaomi de la posibilidad de dichos daños. Algunas jurisdicciones no permiten las excepciones ni las limitaciones de daños especiales, indirectos ni consecuentes, por lo que la limitación o exclusión anterior no se aplicará.

## 7.CONTACTOS DE XIAOMI

Para clientes, visiten la página web <https://www.mi.com/en/service/warranty/>

La persona de contacto del servicio posventa puede ser cualquier persona de la red de servicio autorizado de Xiaomi, los distribuidores autorizados de Xiaomi o el vendedor final que vendió los productos. Si tiene alguna duda, póngase en contacto con la persona correspondiente que pueda identificar Xiaomi.



# GARANTIEERKLÄRUNG

DIESE GARANTIE GIBT IHNEN BESTIMMTE RECHTE UND MÖGLICHERWEISE VERFÜGEN SIE AUFGRUND DER GESETZE IHRES LANDES, IHRER PROVINZ ODER IHRES BUNDESLANDES ÜBER WEITERE RECHTE. IN EINIGEN LÄNDERN, PROVINZEN ODER BUNDESLÄNDERN SCHREIBT DAS VERBRAUCHERRECHT EINE MINDESTGARANTIEZEIT VOR. XIAOMI SCHLIESST IHRE WEITEREN RECHTE NICHT AUS, SCHRÄNKT SIE NICHT EIN UND SETZT SIE NICHT AUS, SOFERN DIES NICHT GESETZLICH ZULÄSSIG IST. UMFASSENDE INFORMATIONEN ZU IHREN RECHTEN FINDEN SIE IN DEN GESETZEN IHRES LANDES, IHRER PROVINZ ODER IHRES BUNDESLANDES.

## 1. EINGESCHRÄNKTE PRODUKTGARANTIE

Xiaomi garantiert Ihnen, dass Ihr Xiaomi-Produkt während der Garantiezeit bei normalem Gebrauch frei und bei Gebrauch in Übereinstimmung mit den Anweisungen des betreffenden Benutzerhandbuchs frei von Material- und Verarbeitungsfehlern ist.

Die gesetzlichen Gewährleistungsfristen und -bestimmungen ergeben sich aus den jeweiligen lokalen Gesetzen. Weitere Informationen zu den Garantieleistungen für Verbraucher finden Sie auf der Website von Xiaomi unter <https://www.mi.com/en/service/warranty/>.

Xiaomi garantiert Ihnen als Erstkäufer, dass das Xiaomi-Produkt während des oben genannten Zeitraums bei normalem Gebrauch frei von Material- und Verarbeitungsfehlern ist.

Xiaomi garantiert nicht, dass das Produkt unterbrechungsfrei oder fehlerfrei

funktioniert.

Xiaomi haftet nicht für Schäden, die aus der Nichteinhaltung der Anweisungen zur Verwendung des Produkts resultieren.

## 2.RECHTSMITTEL

Wenn ein Hardwarefehler festgestellt wird und Xiaomi eine gültige Reklamation innerhalb der Garantiezeit erhält, wird Xiaomi entweder (1) das Produkt unter Verwendung neuer oder überholter Ersatzteile kostenlos reparieren, (2) das Produkt ersetzen oder (3) den Kaufpreis des Produkts zurückerstatten, wobei mögliche Versandkosten ausgeschlossen werden.

## 3.NUTZUNG DES GARANTIESERVICES

Um Garantieleistungen in Anspruch nehmen zu können, müssen Sie das Produkt in der Originalverpackung oder einer ähnlichen Verpackung, die das Produkt im gleichen Maße schützt, an die von Xiaomi angegebene Adresse senden. Wenn dies nicht durch anwendbares Recht untersagt ist, kann Xiaomi vor der Erbringung von Garantieleistungen die Vorlage von Kaufnachweise(n) und / oder eine Registrierung von Ihnen verlangen.

## 4.AUSSCHLÜSSE UND EINSCHRÄNKUNGEN

Soweit nicht anders durch Xiaomi bestimmt, gilt diese eingeschränkte Garantie ausschließlich für das von oder für Xiaomi hergestellte Produkt, das durch das die Marken oder Handelsnamen oder das „Xiaomi“- bzw. „Mi“-Logo identifiziert werden kann.

Die Garantie beinhaltet keine (a) Schäden durch Naturereignisse oder höhere Gewalt, z. B. Blitzeinschläge, Tornados, Überschwemmungen, Feuer, Erdbeben oder andere äußere Ursachen; (b) Schäden durch Fahrlässigkeit; (c) Schäden durch kommerzielle Nutzung; (d) Schäden durch Änderungen oder Modifikationen an einem Teil des Produkts; (e) Schäden, die durch die gemeinsame Verwendung mit Produkten anderer Hersteller verursacht werden; (f) Schäden, die durch Unfall, Missbrauch oder Zweckentfremdung verursacht werden; (g) Schäden, die durch den Betrieb des Produkts im Widerspruch zur von Xiaomi beschriebenen zulässigen oder beabsichtigten Verwendung oder durch unzulässige Spannungs- oder Stromversorgung verursacht werden; (h) Schäden, die durch Serviceleistungen (einschließlich Upgrades und Erweiterungen) von Personen verursacht werden, die dafür nicht von Xiaomi autorisiert wurden.

Es liegt in Ihrer Verantwortung, Daten, Software oder andere Materialien, die Sie auf dem Produkt gespeichert haben, zu sichern. Es ist wahrscheinlich, dass Daten, Software oder andere Materialien bei Inanspruchnahme des Garantieservices verloren gehen oder Geräte neu formatiert werden und Xiaomi übernimmt keine Haftung für solche Schäden oder Verluste.

Wiederverkäufer, Agenten oder Mitarbeiter von Xiaomi sind nicht berechtigt, Änderungen, Erweiterungen oder Ergänzungen hinsichtlich dieser eingeschränkten Garantie vorzunehmen. Sollte eine Bestimmung rechtswidrig oder nicht durchsetzbar sein, wird die Rechtmäßigkeit oder Durchsetzbarkeit der übrigen Bestimmungen davon nicht berührt oder beeinträchtigt.

Sofern dies nicht gesetzlich verboten oder anderweitig von Xiaomi versprochen wurde, ist der Kundendienst auf das Land oder die Region des ursprünglichen Kaufs beschränkt.

Produkte, die nicht ordnungsgemäß eingeführt wurden und/oder nicht ordnungsgemäß von Xiaomi hergestellt wurden und/oder nicht ordnungsgemäß von Xiaomi oder einem offiziellen Händler von Xiaomi erworben wurden, fallen nicht unter diese Garantie. Gemäß geltendem Recht können Garantieforderungen gegen Einzelhändler geltend gemacht werden, die das Produkt trotz Ermangelung gegenseitiger Vertriebsvereinbarungen in Umlauf gebracht haben. In solchen Fällen ermutigt Sie Xiaomi, den Händler zu kontaktieren, bei dem Sie das Produkt gekauft haben.

Diese Garantieerklärung ist nicht auf Hong Kong und Taiwan anwendbar.

#### 5. STILLSCHWEIGENDE GARANTIEN

Soweit durch geltendes Recht zulässig, sind alle stillschweigend begründeten Garantien (einschließlich der Garantie der Gebrauchstauglichkeit oder der Eignung für einen bestimmten Zweck) zeitlich beschränkt und gelten maximal für die Dauer dieser eingeschränkten Garantie. In einigen Ländern ist die Beschränkung der Dauer stillschweigender Garantien nicht zulässig, sodass die o. g. Beschränkung auf Sie nicht zutrifft, wenn Sie Verbraucher in einem dieser Länder sind.

#### 6. SCHADENS BESCHRÄNKUNG

Soweit durch geltendes Recht zulässig, haftet Xiaomi nicht für zufällige oder indirekte Schäden, Neben- oder Folgeschäden oder besondere Schadensfolgen einschließlich, aber nicht beschränkt auf, entgangenen Gewinnen oder Einnahmen sowie Datenverluste und Schäden, die aus einer Verletzung einer ausdrücklichen oder stillschweigenden Garantie- oder anderweitigen Bedingung oder aus einer anderen rechtlichen Grundlage resultieren, selbst wenn Xiaomi auf die Möglichkeit

solcher Schäden hingewiesen wurde. In einigen Ländern sind Ausschluss oder Beschränkung der Haftung für indirekte oder Folgeschäden sowie besondere Schadensfolgen nicht zulässig, sodass die o. g. Beschränkung auf Sie evtl. nicht zutrifft.

## 7.KONTAKT XIAOMI

Kontaktinformationen finden Sie auf unserer Website: <https://www.mi.com/en/service/warranty/>

Der Kundendienst kann durch jede Person im autorisierten Servicenetz von Xiaomi erbracht werden, durch die autorisierten Händler von Xiaomi oder durch den Endverkäufer, der die Produkte an Sie verkauft hat. Bei Fragen Sie sich bitte an die entsprechende von Xiaomi angegebene Person.

## GWARANCJA

NINIEJSZA GWARANCJA NADAJE UŻYTKOWNIKOWI OKREŚLONE PRAWA, LECZ MOGĄ MU PRZYSŁUGIWAĆ RÓWNIEŻ INNE PRAWA PRZEWDZIANE PRAWEM DANEGO KRAJU, OKRĘGU ADMINISTRACYJNEGO LUB STANU. PONADTO W NIEKTÓRYCH KRAJACH, OKRĘGACH ADMINISTRACYJNYCH LUB STANACH PRAWO KONSUMENCKIE MOŻE PRZEWIDYWAĆ MINIMALNY OKRES GWARANCJI. WSZELKIE WYKLUCZENIA, OGRANICZENIA LUB ZAWIESZENIA PRAW PRZYSŁUGUJĄCYCH UŻYTKOWNIKOWI, NA JAKIE POWOŁUJE SIĘ FIRMA XIAOMI, NASTĘPUJĄ WYŁĄCZNIE W ZAKRESIE DOZWOLONYM PRZEZ OBOWIĄZUJĄCE PRAWO. W CELU DOKŁADNEGO ZROZUMIENIA SWOICH PRAW ZACHĘCAMY DO ZAPOZNANIA SIĘ Z PRAWEM SWOJEGO KRAJU, OKRĘGU ADMINISTRACYJNEGO LUB STANU.

### 1.OGRANICZONA GWARANCJA NA PRODUKT

Firma Xiaomi gwarantuje, że Produkty są wolne od wad materiałowych i wykonawczych w normalnych warunkach użytkowania i podczas użytkowania zgodnie z właściwą instrukcją obsługi Produktu, przez Okres Gwarancji.

Okres obowiązywania i warunki rękojmi są określone w odpowiednich przepisach lokalnych. Więcej informacji na temat korzyści wynikających z gwarancji konsumenckiej można znaleźć na oficjalnej stronie firmy Xiaomi <https://www.mi.com/en/service/warranty/>.

Firma Xiaomi gwarantuje pierwotnemu nabywcy, że przy normalnym użytkowaniu Produkt będzie wolny od wad materiałowych i produkcyjnych przez wyżej wymieniony okres.

Firma Xiaomi nie gwarantuje, że działanie Produktu będzie nieprzerwane lub wolne od błędów.

Firma Xiaomi nie ponosi odpowiedzialności za szkody spowodowane nieprzebrzeganiem instrukcji dotyczących użytkowania Produktu.

## 2.FORMY ZADOŚĆUCZYNIENIA

W przypadku stwierdzenia wady urządzenia i otrzymania przez firmę Xiaomi ważnego roszczenia w Okresie Gwarancji firma Xiaomi (1) naprawi produkt bezpłatnie, (2) wymieni produkt lub (3) zwróci koszt Produktu, z wyłączeniem ewentualnych opłat z tytułu wysyłki.

## 3.JAK SKORZYSTAĆ Z GWARANCJI

Aby skorzystać z gwarancji, należy dostarczyć Produkt na adres podany przez firmę Xiaomi w opakowaniu oryginalnym bądź podobnym, które zapewni Produktowi taki sam poziom ochrony. Przed skorzystaniem z gwarancji firma Xiaomi może (w zakresie dozwolonym przez obowiązujące prawo) zażądać dostarczenia dowodu zakupu i/lub dokonania rejestracji Produktu.

## 4.WYŁĄCZENIA I OGRANICZENIA

O ile firma Xiaomi nie postanowi inaczej, niniejsza Ograniczona Gwarancja dotyczy wyłącznie Produktu wytworzonego przez firmę Xiaomi lub na jej rzecz, oznaczonego znakami towarowymi, nazwą handlową lub logo „Xiaomi” lub „Mi”.

Ograniczona Gwarancja nie dotyczy (a) Szkód spowodowanych działaniem natury lub siły wyższej, np. uderzeniem pioruna, tornadem, powodzią, pożarem, trzęsieniem

ziemi lub innymi czynnikami zewnętrznymi; (b) Zaniedbań; (c) Wykorzystania w celach komercyjnych; (d) Modyfikacji dowolnej części Produktu; (e) Szkód związanych z używaniem Produktu w połączeniu z produktami niebędącymi produktami firmy Xiaomi; (f) Szkód powstałych wskutek wypadku, niewłaściwego lub nieprawidłowego używania; (g) Szkód spowodowanych korzystaniem z Produktu w zakresie wykraczającym poza dozwolone lub zamierzone zastosowanie opisane przez firmę Xiaomi lub wskutek zastosowania niewłaściwego napięcia lub zasilania; (h) Szkód spowodowanych przez usługę serwisową (w tym ulepszenia i rozszerzenia) wykonaną przez osobę niebędącą przedstawicielem firmy Xiaomi.

Obowiązkiem użytkownika jest tworzenie kopii zapasowych wszelkich danych, oprogramowania lub innych materiałów przechowywanych lub zapisanych w produkcie. Istnieje możliwość, że podczas serwisowania dane, oprogramowanie lub inne materiały znajdujące się w urządzeniu zostaną utracone lub przeformatowane, a firma Xiaomi nie ponosi odpowiedzialności za takie uszkodzenie lub utratę.

Żaden sprzedawca, agent ani pracownik firmy Xiaomi nie jest upoważniony do dokonywania jakichkolwiek modyfikacji, przedłużania ani uzupełniania niniejszej Ograniczonej Gwarancji. Jeśli jakikolwiek warunek zostanie uznany za niezgodny z prawem lub niemożliwy do wyegzekwowania, nie ma to wpływu na legalność ani wykonalność pozostałych postanowień.

Usługi posprzedażne ograniczają się do kraju lub regionu, w którym dokonano pierwotnego zakupu, chyba że obowiązujące prawo zabrania nałożenia takiego ograniczenia lub firma Xiaomi złożyła w tym zakresie inne zobowiązanie.

Produkty, które nie zostały sprowadzone i/lub nie zostały wyprodukowane przez firmę Xiaomi i/lub nie zostały nabyte od firmy Xiaomi lub oficjalnego sprzedawcy firmy Xiaomi, nie są objęte niniejszymi gwarancjami. Zgodnie z obowiązującym



prawem użytkownikowi mogą przysługiwać gwarancje udzielone przez nieoficjalnego sprzedawcę, który sprzedał dany produkt. Dlatego firma Xiaomi zachęca do skontaktowania się ze sprzedawcą, u którego zakupiono produkt. Niniejsze gwarancje nie mają zastosowania w Hongkongu i Tajwanie.

## 5.GWARANCJE DOROZUMIANE

Z wyjątkiem przypadków, w których jest to zakazane przez obowiązujące prawo, okres obowiązywania wszystkich dorozumianych gwarancji (w tym gwarancji przydatności handlowej i przydatności do określonego celu) jest ograniczony do maksymalnego okresu obowiązywania tej ograniczonej gwarancji. Niektóre jurysdykcje nie zezwalają na ograniczenie okresu obowiązywania gwarancji dorozumianej, w związku z czym powyższe ograniczenie nie będzie mieć w takich przypadkach zastosowania.

## 6. OGRANICZENIE ODPOWIEDZIALNOŚCI Z TYTUŁU SZKÓD

W zakresie, w jakim nie zakazuje tego obowiązujące prawo, firma Xiaomi nie ponosi odpowiedzialności za szkody spowodowane przez wypadek, pośrednie, szczególne lub wtórne, w tym między innymi za utratę zysków, dochodów lub danych, szkody wynikające z jakiegokolwiek naruszenia wyraźnej lub dorozumianej gwarancji lub warunku, bądź szkody wynikające z jakiegokolwiek innej teorii prawnej, nawet jeśli firmę Xiaomi poinformowano o możliwości wystąpienia takich szkód. Niektóre jurysdykcje nie zezwalają na wyłączenie lub ograniczenie odpowiedzialności z tytułu szkód szczególnych, pośrednich lub wtórnych, w związku z czym powyższe ograniczenie lub wyłączenie może nie mieć zastosowania do danego użytkownika.

## 7.KONTAKT Z FIRMAŃ XIAOMI

Klientów zachęca się do odwiedzenia strony <https://www.mi.com/en/service/warranty/>

Osobą kontaktową w zakresie obsługi posprzedażnej może być dowolna osoba w autoryzowanej sieci serwisowej Xiaomi, autoryzowany dystrybutor Xiaomi lub ostateczny sprzedawca, który sprzedał produkt użytkownikowi. W przypadku wątpliwości należy skontaktować się z odpowiednią osobą wskazaną przez firmę Xiaomi.

## ГАРАНТИЙНОЕ УВЕДОМЛЕНИЕ

НАСТОЯЩАЯ ГАРАНТИЯ ДАЕТ ВАМ ОПРЕДЕЛЕННЫЕ ПРАВА, А В ЗАВИСИМОСТИ ОТ ЗАКОНОДАТЕЛЬСТВА ВАШЕЙ СТРАНЫ, ПРОВИНЦИИ ИЛИ ШТАТА ОНИ МОГУТ БЫТЬ БОЛЕЕ ШИРОКИМИ. В НЕКОТОРЫХ СТРАНАХ, ПРОВИНЦИЯХ И ШТАТАХ ЗАКОНОМ О ЗАЩИТЕ ПРАВ ПОТРЕБИТЕЛЕЙ ПРЕДУСМОТРЕН МИНИМАЛЬНЫЙ ГАРАНТИЙНЫЙ СРОК. КОМПАНИЯ ХИАОМИ НЕ ИСКЛЮЧАЕТ, НЕ ОГРАНИЧИВАЕТ И НЕ ПРИОСТАНАВЛИВАЕТ ОСУЩЕСТВЛЕНИЕ ДРУГИХ ВАШИХ ЗАКОННЫХ ПРАВ. РЕКОМЕНДУЕМ ОЗНАКОМИТЬСЯ С ЗАКОНАМИ ВАШЕЙ СТРАНЫ, ПРОВИНЦИИ ИЛИ ШТАТА ДЛЯ ПОЛНОГО ПОНИМАНИЯ СВОИХ ПРАВ.

### 1.ОГРАНИЧЕННАЯ ГАРАНТИЯ НА ПРОДУКТ

Компания Xiaomi гарантирует, что материалы и качество продуктов исключают возникновение дефектов при условии их нормального использования в соответствии с руководством по эксплуатации в течение гарантийного срока. Продолжительность и условия правовых гарантий представлены в соответствующих местных законах. Дополнительные сведения о преимуществах гарантий для потребителей см. на официальном веб-сайте Xiaomi <https://www.mi.com/en/service/warranty/>.

Компания Xiaomi гарантирует первоначальному покупателю, что материалы и качество ее продуктов исключают возникновение дефектов при условии их нормального использования в течение вышеуказанного периода. Xiaomi не гарантирует, что работа продукта будет бесперебойной или безошибочной.

Xiaomi не несет ответственности за убытки, понесенные в результате несоблюдения инструкций по использованию продукта.

## 2.СРЕДСТВА ПРАВОВОЙ ЗАЩИТЫ

Если обнаружен дефект оборудования и компания Xiaomi получила обоснованную претензию в течение гарантийного периода, Xiaomi обязуется (1) выполнить ремонт продукта бесплатно, (2) заменить изделие или (3) возместить стоимость продукта, исключая возможные расходы по доставке.

## 3.КАК ПОЛУЧИТЬ ГАРАНТИЙНОЕ ОБСЛУЖИВАНИЕ

Чтобы получить гарантийное обслуживание, вы должны доставить продукт в оригинальной или аналогичной упаковке, обеспечив равноценную степень защиты продукта, по адресу, указанному Xiaomi. Компания Xiaomi вправе потребовать предоставить доказательства или доказательство покупки и/или выполнить требования регистрации перед получением гарантийного обслуживания, если иное не предусмотрено законодательством.

## 4.ИСКЛЮЧЕНИЯ И ОГРАНИЧЕНИЯ

Эта ограниченная гарантия распространяется только на продукт, изготовленный компанией Xiaomi или для нее и содержащий ее товарные знаки, торговое наименование или логотип «Xiaomi» либо «Mi», если иное не предусмотрено компанией Xiaomi.

Ограниченная гарантия не распространяется на (а) повреждения в результате стихийных бедствий, например удара молнии, смерча, наводнения, пожара,

землетрясения или других экзогенных факторов; (б) следствия халатности; (в) коммерческое использование; (г) внесенные изменения или модификации любой части продукта; (д) повреждения, вызванные использованием продуктов других производителей; (е) повреждения в результате несчастного случая, злоупотребления или неправильного использования; (ж) повреждения, вызванные применением продукта за пределами разрешенного или допустимого использования, описанного Xiaomi, а также в результате несоответствующего напряжения или питания; (з) повреждения из-за обслуживания (включая обновления и расширения) лицом, не являющимся представителем компании Xiaomi.

Создание резервной копии данных, программного обеспечения и других материалов, которые вы можете хранить на продукте, является вашей ответственностью. Компания Xiaomi не несет ответственности за потерю или переформатирование данных, программного обеспечения и других материалов, содержащихся в оборудовании, в процессе эксплуатации.

Ни один реселлер, агент или сотрудник компании Xiaomi не уполномочен вносить изменения или дополнения в настоящую гарантию. Если какое-либо условие окажется незаконным или юридически недействительным, законность или исполнимость остальных положений не должна быть затронута или нарушена.

Послепродажное обслуживание осуществляется в стране или регионе покупки, за исключением случаев, запрещенных законом, или если иное предусмотрено компанией Xiaomi.

Настоящая гарантия не покрывает продукты, которые не были должным образом импортированы, были изготовлены не компанией Xiaomi и/или

приобретены не у Xiaomi либо ее официального представителя. Согласно действующему законодательству, вы можете рассчитывать на гарантии от официального дистрибьютора, который продал продукт. Поэтому компания Xiaomi предлагает обращаться к продавцу, у которого вы приобрели продукт. Настоящая гарантия не распространяется на Гонконг и Тайвань.

## 5. ПОДРАЗУМЕВАЕМЫЕ ГАРАНТИИ

За исключением случаев, запрещенных законодательством, подразумеваемые гарантии (включая гарантии товарного состояния и пригодности для конкретной цели) имеют ограниченный срок действия, который не может превышать срок действия настоящей ограниченной гарантии. В некоторых юрисдикциях не допускается ограничение срока действия подразумеваемой гарантии. В таких случаях указанное ограничение не применяется.

## 6. ОГРАНИЧЕНИЕ ПОВРЕЖДЕНИЯ

За исключением случаев, запрещенных законодательством, компания Xiaomi не несет ответственности за повреждения в результате ДТП, косвенных, специальных или последующих повреждений, включая потерю прибыли, доходов или данных, убытки, возникшие в результате нарушения явных или подразумеваемых гарантий или условий, или по любой другой законной теории, даже если компания Xiaomi была предупреждена о возможности таких повреждений. В некоторых юрисдикциях не допускается исключение или ограничение ответственности за специальные, косвенные или последующие убытки. В таких случаях указанные выше ограничения не применяются.

## 7.КОНТАКТЫ КОМПАНИИ ХИАОМИ

Подробную информацию для клиентов см. на сайте <https://www.mi.com/en/service/warranty/>

Контактным лицом для послепродажного обслуживания может быть любое лицо из авторизованной сервисной сети Xiaomi, авторизованный дистрибьютор Xiaomi или продавец, у которого вы приобрели продукт. Если у вас возникли какие-либо вопросы, обратитесь к соответствующему лицу в компании Xiaomi.

## ประกาศการรับประกัน

การรับประกันนี้ให้สิทธิที่เฉพาะเจาะจงแก่คุณ และคุณอาจมีสิทธิอื่นๆ ตามกฎหมายของประเทศ มลรัฐ หรือรัฐของคุณ แนนอนว่า ในบางประเทศ มลรัฐ หรือรัฐ กฎหมายผู้บริโภคอาจกำหนดระยะเวลาการรับประกันขั้นต่ำ นอกเหนือจากที่ได้รับอนุญาตตามกฎหมาย XIAOMI จะไม่ยกเว้น จำกัด หรือระงับสิทธิอื่นๆ ที่คุณอาจมี เพื่อความเข้าใจสิทธิของคุณอย่างถึถ้วน เราขอเชิญให้คุณค้นคว้ากฎหมายของประเทศ มลรัฐ หรือรัฐของคุณ

### 1.การรับประกันสินค้าแบบจำกัด

XIAOMI รับประกันว่าผลิตภัณฑ์ปราศจากข้อบกพร่องด้านวัสดุและคุณภาพ ภายใต้การใช้งานปกติและการใช้งานตามคู่มือผู้ใช้ผลิตภัณฑ์ที่เกี่ยวข้อง ในระยะเวลาการรับประกัน

ระยะเวลาและเงื่อนไขที่เกี่ยวข้องกับการรับประกันตามกฎหมายจะให้ได้ตามกฎหมายในประเทศของคุณตามลำดับ สำหรับข้อมูลเพิ่มเติมเกี่ยวกับประโยชน์จากการรับประกันสำหรับผู้บริโภค โปรดดูที่เว็บไซต์ทางการของ Xiaomi <https://www.mi.com/en/service/warranty/>

Xiaomi รับประกันต่อผู้ซื้อผลิตภัณฑ์ครั้งแรกว่าผลิตภัณฑ์ Xiaomi จะไม่มีข้อบกพร่องด้านวัสดุและคุณภาพภายใต้การใช้งานปกติในระยะเวลาตามที่กล่าวไว้ด้านบน

Xiaomi ไม่รับประกันว่าการทำงานของผลิตภัณฑ์จะไม่ถูกรบกวนหรือปราศจากข้อผิดพลาด

Xiaomi ไม่มีส่วนรับผิดชอบต่อความเสียหายที่เกิดขึ้นจากการไม่ปฏิบัติตามคำแนะนำที่เกี่ยวข้องกับการใช้ผลิตภัณฑ์

### 2.การเยียวยา

หากพบข้อบกพร่องด้านฮาร์ดแวร์และ Xiaomi ได้รับการอ้างสิทธิที่ถูกต้องภายในระยะเวลารับประกัน Xiaomi จะ (1) ซ่อมแซมผลิตภัณฑ์โดยไม่มีค่าใช้จ่าย (2) เปลี่ยนผลิตภัณฑ์ หรือ (3) คืนเงินค่าผลิตภัณฑ์ โดยไม่รวมค่าจัดส่งที่อาจเกิดขึ้น



### 3. วิธีรับบริการการรับประกัน

ในการรับบริการการรับประกัน คุณต้องส่งผลิตภัณฑ์ในบรรจุภัณฑ์ดั้งเดิม หรือบรรจุภัณฑ์ที่คล้ายคลึงและปกป้องผลิตภัณฑ์ได้เท่าเทียมกัน มายังที่อยู่ที่อยู่โดย Xiaomi เว้นแต่ในขอบเขตที่ต้องห้ามตามกฎหมายที่บังคับใช้ Xiaomi อาจเรียกร้องให้คุณแสดงหลักฐานหรือหลักฐานการซื้อ และ/หรือปฏิบัติตามข้อกำหนดการลงทะเบียนก่อนรับบริการการรับประกัน

### 4. ข้อยกเว้นและข้อจำกัด

เว้นแต่ได้กำหนดไว้เป็นอย่างอื่นโดย Xiaomi การรับประกันแบบ จำกัดนี้มีผลกับผลิตภัณฑ์ที่ผลิตโดยหรือเพื่อ Xiaomi และสามารถระบุได้โดยเครื่องหมายการค้า ชื่อการค้า หรือโลโก้ "Xiaomi" หรือ "Mi" เท่านั้น

การรับประกันแบบจำกัด ไม่มีผลต่อ (ก) ความเสียหายที่เกิดจากธรรมชาติหรือเหตุสุดวิสัย ตัวอย่างเช่น ไฟฟ้า ทอร์นาโด น้ำท่วม ไฟไหม้ แผ่นดินไหว หรือเหตุภายนอกอื่นๆ (ข) ความประมาทเลินเล่อ (ค) การใช้เพื่อการค้า (ง) การปรับเปลี่ยนหรือแก้ไขส่วนใดส่วนหนึ่งของผลิตภัณฑ์ (จ) ความเสียหายที่เกิดจากการใช้งานกับผลิตภัณฑ์ที่ไม่ใช่ของ Xiaomi (ฉ) ความเสียหายที่เกิดจากอุบัติเหตุ การละเมิดหรือการใช้ในทางที่ผิด (ช) ความเสียหายที่เกิดจากการใช้งานผลิตภัณฑ์นอกเหนือจากที่ได้รับอนุญาตหรือนอกเหนือวัตถุประสงค์ที่อธิบายไว้โดย Xiaomi หรือใช้แรงดันไฟฟ้าหรือแหล่งจ่ายไฟที่ไม่เหมาะสม หรือ (ซ) ความเสียหายที่เกิดจากการบริการ (รวมถึงการอัปเดตและการขยาย) ที่ดำเนินการโดยผู้ที่ไม่ใช่ตัวแทนของ Xiaomi

การสำรองข้อมูล ซอฟต์แวร์ หรือวัสดุอื่นใดที่คุณอาจเก็บหรือรักษาไว้ในผลิตภัณฑ์อยู่ในความรับผิดชอบของคุณ มีแนวโน้มว่าข้อมูล ซอฟต์แวร์ หรือวัสดุอื่นในอุปกรณ์จะสูญหายหรือถูกจัดรูปแบบใหม่ในระหว่างกระบวนการให้บริการ Xiaomi จะไม่รับผิดชอบต่อความเสียหายหรือความสูญเสียดังกล่าว

ไม่มีผู้ค้าปลีก ตัวแทน หรือพนักงานของ Xiaomi ได้รับอนุญาตให้แก้ไข ขยาย หรือเพิ่มเติมใดๆ นอกเหนือการรับประกันแบบจำกัดนี้ หากข้อกำหนดใดๆ ผิดต่อกฎหมายหรือไม่สามารถบังคับใช้ได้ ความชอบด้วยกฎหมายหรือการบังคับใช้ข้อกำหนดที่เหลือจะไม่ได้รับผลกระทบหรือความเสื่อมเสีย

ยกเว้นการรับประกันที่ห้ามโดยกฎหมาย หรือสัญญาไว้โดย Xiaomi บริการหลังการขายจะจำกัดตามประเทศหรือภูมิภาคของการซื้อผลิตภัณฑ์ครั้งแรก

ผลิตภัณฑ์ที่ไม่ได้รับการนำเข้าอย่างถูกต้องและ/หรือไม่ได้ผลิตอย่างถูกต้องโดย Xiaomi และ/หรือไม่ได้รับมาอย่างถูกต้องจาก Xiaomi หรือผู้ขายอย่างเป็นทางการของ Xiaomi จะไม่ได้รับความคุ้มครองตามการรับประกันปัจจุบัน ตามกฎหมายที่บังคับใช้ คุณอาจได้รับประโยชน์จากการรับประกันจากผู้ค้าปลีกอย่างไม่เป็นทางการที่ขายผลิตภัณฑ์ ดังนั้น Xiaomi ขอแนะนำให้คุณติดต่อผู้ค้าปลีกที่คุณซื้อผลิตภัณฑ์

การรับประกันปัจจุบันไม่บังคับใช้กับฮ่องกงและไต้หวัน

## 5. การรับประกันโดยนัย

เว้นแต่ในขอบเขตที่ต้องห้ามตามกฎหมายที่บังคับใช้ การรับประกันโดยนัยทั้งหมด (รวมถึงการรับประกันสภาพการใช้ประโยชน์ในเชิงพาณิชย์และความเหมาะสมสำหรับวัตถุประสงค์เฉพาะ) จะมีระยะเวลาจำกัดจนถึงระยะเวลาสูงสุดของการรับประกันแบบจำกัดนี้ เขตอำนาจศาลบางแห่งไม่อนุญาตให้มีข้อจำกัดเกี่ยวกับระยะเวลาการรับประกันโดยนัย ดังนั้นข้อจำกัดข้างต้นจะไม่ถูกนำมาใช้ในกรณีเหล่านั้น

## 6. ข้อจำกัดความเสียหาย

เว้นแต่ในขอบเขตที่ต้องห้ามตามกฎหมายที่บังคับใช้ Xiaomi จะไม่รับผิดชอบต่อความเสียหายใดๆ ที่เกิดขึ้นจากอุบัติเหตุ ความเสียหายโดยอ้อม ความเสียหายพิเศษหรือความเสียหายที่เกิดตามมา รวมถึงแต่ไม่จำกัดเพียงการสูญเสียผลกำไร รายได้หรือข้อมูล ความเสียหายที่เป็นผลมาจากการละเมิดเงื่อนไข การรับประกันที่ชัดเจนหรือโดยนัย หรือภายใต้ทฤษฎีทางกฎหมายอื่นใด แม้ว่า Xiaomi จะได้รับแจ้งถึงความเป็นไปได้ในการเกิดความเสียหายดังกล่าวก็ตาม เขตอำนาจศาลบางแห่งไม่อนุญาตให้มีข้อยกเว้นหรือข้อจำกัดความเสียหายพิเศษ ความเสียหายโดยอ้อม หรือความเสียหายที่เกิดตามมา ดังนั้นข้อจำกัดหรือข้อยกเว้นด้านบนอาจไม่มีผลกับคุณ

## 7.ติดต่อ XIAOMI

สำหรับลูกค้า โปรดเยี่ยมชมเว็บไซต์: <https://www.mi.com/en/service/warranty/>

ผู้ติดต่อสำหรับบริการหลังการขายอาจเป็นบุคคลใดก็ได้ในเครือข่ายการให้บริการที่ได้รับอนุญาตจาก Xiaomi ผู้แทนจำหน่ายที่ได้รับอนุญาตจาก Xiaomi หรือผู้จำหน่ายชั้นสุดท้ายที่ขายผลิตภัณฑ์ให้คุณ หากมีข้อสงสัย โปรดติดต่อบุคคลที่เกี่ยวข้องที่ Xiaomi อาจระบุตัวบุคคลได้

# THÔNG BÁO BẢO HÀNH

BẢO HÀNH NÀY CẤP CHO BẠN CÁC QUYỀN CỤ THỂ VÀ BẠN CÓ THỂ CÓ CÁC QUYỀN KHÁC THEO LUẬT Ở BANG, TỈNH HOẶC QUỐC GIA CỦA BẠN. TRÊN THỰC TẾ, Ở MỘT SỐ QUỐC GIA, TỈNH HOẶC BẢNG, LUẬT TIÊU DÙNG CÓ THỂ ÁP DỤNG MỘT THỜI HẠN BẢO HÀNH TỐI THIỂU. NGOÀI NHỮNG GÌ ĐƯỢC PHÉP THEO LUẬT, XIAOMI KHÔNG LOẠI TRỪ, GIỚI HẠN HAY ĐÌNH CHỈ CÁC QUYỀN KHÁC MÀ BẠN CÓ THỂ CÓ. ĐỂ HIỂU ĐẦY ĐỦ CÁC QUYỀN CỦA BẠN, XIN MỜI BẠN THAM KHẢO CÁC LUẬT Ở BANG, TỈNH HOẶC QUỐC GIA CỦA BẠN.

## 1. BẢO HÀNH SẢN PHẨM HỮU HẠN

XIAOMI bảo đảm rằng các Sản phẩm không có khiếm khuyết về vật liệu và gia công trong điều kiện sử dụng bình thường và sử dụng tuân theo hướng dẫn sử dụng Sản phẩm tương ứng trong Thời hạn bảo hành.

Thời hạn và các điều kiện liên quan đến bảo hành hợp pháp được áp dụng theo luật địa phương tương ứng. Để biết thêm thông tin về các lợi ích bảo hành cho người tiêu dùng, hãy truy cập trang web chính thức của Xiaomi: <https://www.mi.com/en/service/warranty/>.

Xiaomi bảo đảm với người mua đầu tiên rằng Sản phẩm của Xiaomi không có khiếm khuyết về vật liệu và gia công trong điều kiện sử dụng bình thường và sử dụng tuân theo hướng dẫn sử dụng Sản phẩm tương ứng trong Thời hạn bảo hành. Xiaomi không bảo đảm rằng việc vận hành Sản phẩm sẽ không có lỗi hay không bị gián đoạn.

Xiaomi không chịu trách nhiệm đối với những thiệt hại phát sinh từ sự không tuân thủ các hướng dẫn có liên quan đến việc sử dụng Sản phẩm.

## 2. BIỆN PHÁP KHẮC PHỤC

Nếu có khiếm khuyết phần cứng được phát hiện và Xiaomi nhận được yêu cầu bồi thường hợp lệ trong Thời hạn bảo hành, thì Xiaomi sẽ (1) sửa chữa sản phẩm miễn phí, (2) thay thế sản phẩm, hoặc (3) hoàn tiền cho Sản phẩm, trừ các chi phí vận chuyển có thể có.

## 3. CÁCH NHẬN DỊCH VỤ BẢO HÀNH

Để nhận dịch vụ bảo hành, bạn phải gửi Sản phẩm trong bao bì nguyên bản hoặc bao bì tương tự có mức độ bảo vệ Sản phẩm tương đương đến địa chỉ được Xiaomi chỉ định. Ngoại trừ phạm vi bị cấm theo luật áp dụng, Xiaomi có thể yêu cầu bạn đưa ra bằng chứng mua hàng và/hoặc tuân theo các yêu cầu đăng ký trước khi nhận dịch vụ bảo hành.

## 4. ĐIỀU KHOẢN LOẠI TRỪ VÀ GIỚI HẠN

Trừ trường hợp có quy định khác của Xiaomi, Bảo hành hữu hạn này chỉ áp dụng cho Sản phẩm do Xiaomi sản xuất hoặc được sản xuất cho Xiaomi và có thể nhận dạng bằng thương hiệu, nhãn hiệu hoặc logo "Xiaomi" hay "Mi".

Bảo hành hữu hạn này không áp dụng cho mọi (a) Thiệt hại do thiên tai, như: sét đánh, lốc xoáy, lũ lụt, hỏa hoạn, động đất hoặc các nguyên nhân bên ngoài khác; (b) Sự bất cẩn; (c) Mục đích sử dụng thương mại; (d) Sự thay đổi hoặc sửa đổi ở bất kỳ phần nào của Sản phẩm; (e) Thiệt hại do sử dụng sản phẩm không phải của Xiaomi; (f) Thiệt hại do tai nạn, sự lạm dụng hoặc sử dụng sai cách; (g) Thiệt hại do vận hành Sản phẩm ngoài mục đích sử dụng dự kiến hoặc được phép mà Xiaomi mô tả hoặc với nguồn điện hay điện áp không phù hợp; hoặc (h) Thiệt hại do dịch vụ (gồm cả nâng cấp và mở rộng) do bất kỳ ai không phải là đại diện của Xiaomi thực hiện.

Bạn có trách nhiệm sao lưu mọi dữ liệu, phần mềm hoặc tài liệu khác mà bạn có thể lưu trữ hoặc giữ gìn trong sản phẩm. Rất có thể dữ liệu, phần mềm hoặc tài liệu khác trong thiết bị sẽ bị mất hoặc bị định dạng lại trong quá trình thực hiện dịch vụ, Xiaomi không chịu trách nhiệm đối với các thiệt hại hoặc tổn thất đó.

Bên bán lại, đại lý hoặc nhân viên của Xiaomi không được ủy quyền thực hiện bất kỳ sự sửa đổi, mở rộng hay bổ sung nào đối với Bảo hành hữu hạn này. Nếu có bất kỳ điều khoản nào bị tuyên là không hợp pháp hay không thể thực hiện, thì tính hợp pháp hoặc tính có thể thực hiện của các điều khoản còn lại sẽ không bị ảnh hưởng. Các dịch vụ hậu mãi sẽ bị giới hạn ở quốc gia hoặc khu vực mua hàng ban đầu, trừ phi điều này bị luật pháp nghiêm cấm hoặc có hứa hẹn khác của Xiaomi.

Các sản phẩm không được nhập khẩu thích đáng và/hoặc không được Xiaomi sản xuất và/hoặc không được thu nhận thích đáng từ Xiaomi hoặc đơn vị bán chính thức của Xiaomi sẽ không được bảo hành theo các bảo hành hiện tại. Theo luật áp dụng, bạn có quyền hưởng bảo hành từ bên bán lẻ không chính thức đã bán sản phẩm. Do đó, Xiaomi mời bạn liên hệ với bên bán lẻ đã bán sản phẩm cho bạn.

Các bảo hành hiện tại không áp dụng tại Hồng Kông và Đài Loan.

## 5. BẢO HÀNH NGỤ Ý

Trừ phạm vi bị cấm theo luật áp dụng, mọi sự bảo hành ngụ ý (bao gồm các bảo hành về khả năng bán được và sự phù hợp với một mục đích cụ thể) sẽ có thời gian hữu hạn tương đương với thời hạn tối đa của bảo hành hữu hạn này. Một số khu vực pháp lý không cho phép hạn chế thời hạn của bảo hành ngụ ý, nên giới hạn nêu trên sẽ không được áp dụng trong các trường hợp đó.

## 6. GIỚI HẠN THIẾT HẠI

Trừ phạm vi bị cấm theo luật áp dụng, Xiaomi sẽ không chịu trách nhiệm đối với mọi thiệt hại phát sinh do tai nạn, các thiệt hại gián tiếp, đặc biệt hoặc do hậu quả, bao gồm nhưng không giới hạn ở tổn thất lợi nhuận, doanh thu hoặc dữ liệu, các thiệt hại phát sinh từ sự vi phạm điều kiện hoặc bảo hành ngụ ý hoặc rõ ràng, hay theo bất kỳ lý thuyết luật pháp nào khác, ngay cả khi Xiaomi đã được thông báo về khả năng xuất hiện các thiệt hại này. Một số khu vực pháp lý không cho phép loại trừ hay giới hạn các thiệt hại đặc biệt, gián tiếp hay do hậu quả, nên giới hạn nêu trên có thể không áp dụng cho bạn.

## 7. LIÊN HỆ VỚI XIAOMI

Khách hàng vui lòng truy cập trang web: <https://www.mi.com/en/service/warranty/>  
Người liên hệ đối với dịch vụ hậu mãi có thể là bất kỳ người nào trong mạng lưới dịch vụ được ủy quyền của Xiaomi, nhà phân phối được ủy quyền của Xiaomi hoặc bên bán hàng cuối cùng bán sản phẩm cho bạn. Nếu bạn có nghi ngại, hãy liên hệ với nhân viên thích hợp mà Xiaomi có thể xác định.

## AVISO DE GARANTIA

ESTA GARANTIA CONCEDE DIREITOS ESPECÍFICOS. VOCÊ PODE TER OUTROS DIREITOS CONFORME AS LEIS DE SEU PAÍS, PROVÍNCIA OU ESTADO. NA VERDADE, EM ALGUNS PAÍSES, PROVÍNCIAS OU ESTADOS, A LEI DO CONSUMIDOR PODE IMPOR UM PERÍODO MÍNIMO DE GARANTIA. SALVO QUANDO PERMITIDO POR LEI, A XIAOMI NÃO EXCLUI, LIMITA OU SUSPENDE OUTROS DIREITOS QUE VOCÊ POSSA TER. PARA TER UMA COMPREENSÃO GERAL DOS SEUS DIREITOS, CONSULTE AS LEIS DO SEU PAÍS, PROVÍNCIA OU ESTADO.

### 1.GARANTIA LIMITADA DO PRODUTO

A XIAOMI garante que os Produtos estão livres de defeitos de material e fabricação mediante uso normal e de acordo com o respectivo manual de usuário do Produto, durante o Período de Garantia.

A duração e as condições relacionadas às garantias legais são definidas pela respectiva legislação local. Para obter mais informações sobre os benefícios de garantia do consumidor, consulte o site oficial da Xiaomi <https://www.mi.com/en/service/warranty/>.

A Xiaomi garante ao comprador original que o Produto Xiaomi estará livre de defeitos de material e fabricação mediante uso normal durante o período mencionado acima.

A Xiaomi não garante que o funcionamento do Produto seja ininterrupto ou livre de erros.

A Xiaomi não é responsável por danos causados devido ao descumprimento das instruções relacionadas ao uso do Produto.



## 2.RECURSOS

Se um defeito de hardware for encontrado e uma reclamação válida for recebida pela Xiaomi dentro do Período de Garantia, a Xiaomi (1) reparará o Produto sem custo, (2) substituirá o Produto ou (3) reembolsará o valor pago pelo Produto, exceto possíveis custos de envio.

## 3.COMO OBTER O SERVIÇO DE GARANTIA

Para obter o serviço de garantia, você deve enviar o Produto na embalagem original ou similar, com um nível equivalente de proteção do Produto, para o endereço especificado pela Xiaomi. Exceto quando proibido pela lei aplicável, a Xiaomi poderá solicitar provas ou o comprovante de compra e/ou requisitos de registro antes de fornecer o serviço de garantia.

## 4.EXCLUSÕES E LIMITAÇÕES

Exceto se estipulado de outra maneira pela Xiaomi, esta Garantia Limitada se aplica apenas ao Produto fabricado pela Xiaomi ou para ela, identificado pela marca registrada, nome comercial ou logotipo "Xiaomi" ou "Mi".

A Garantia Limitada não se aplica a (a) danos causados por fenômenos naturais, por exemplo, queda de raios, inundação, tornados, incêndio, terremoto ou outras causas externas; (b) negligência; (c) uso comercial; (d) alterações ou modificações em qualquer parte do Produto; (e) danos causados pelo uso com produtos que não sejam da Xiaomi; (f) danos causados por acidente, abuso ou uso indevido; (g) danos causados pela operação do Produto fora dos usos permitidos ou previstos pela Xiaomi ou com voltagem ou fornecimento de energia inadequados; (h) danos causados por serviços (incluindo atualizações e expansões) realizados por pessoa

que não seja representante da Xiaomi.

É sua responsabilidade fazer backup de todos os dados, software ou outros materiais que você possa ter armazenado ou preservado no produto. É provável que dados, software ou outros materiais no equipamento sejam perdidos ou reformatados durante o serviço. A Xiaomi não é responsável por qualquer dano ou perda.

Nenhum revendedor, agente ou funcionário da Xiaomi está autorizado a fazer qualquer modificação, extensão ou acréscimo a esta Garantia Limitada. Se qualquer termo for considerado ilegal ou inexecutável, a legalidade ou exequibilidade dos demais termos não será afetada nem prejudicada.

Exceto quando proibido por leis ou assegurado de outra forma pela Xiaomi, o serviço pós-venda deve se limitar ao país ou à região da compra original.

Produtos que não foram devidamente importados e/ou não foram devidamente fabricados pela Xiaomi e/ou não foram devidamente adquiridos pela Xiaomi ou por um revendedor oficial da Xiaomi não estão cobertos pelas presentes garantias. De acordo com a legislação aplicável, você pode se beneficiar das garantias do revendedor não oficial que vendeu o produto. Portanto, a Xiaomi recomenda que você entre em contato com o revendedor de quem você comprou o produto.

As presentes garantias não se aplicam em Hong Kong e Taiwan.

## 5.GARANTIAS IMPLÍCITAS

Exceto quando proibido pela lei aplicável, todas as garantias implícitas (incluindo garantias de comercialização e adequação a uma finalidade específica) serão limitadas à duração máxima desta garantia limitada. Algumas jurisdições não permitem limitações na duração de uma garantia implícita, portanto, a limitação

acima não se aplicará nesses casos.

## 6.LIMITAÇÃO DE DANOS

Exceto quando proibido pela lei aplicável, a Xiaomi não será responsável por quaisquer danos acidentais, indiretos, especiais ou consequentes, incluindo, entre outros, lucros cessantes, receita ou dados, danos resultantes de qualquer violação de garantia expressa ou implícita, ou condição, ou mediante qualquer outra legalidade, mesmo quando a Xiaomi for informada da possibilidade de tais danos. Algumas jurisdições não permitem a exclusão ou limitação de danos especiais, indiretos ou consequenciais; portanto, a limitação ou exclusão acima pode não se aplicar ao seu caso.

## 7.INFORMAÇÕES DE CONTATO DA XIAOMI

Os clientes devem acessar o site <https://www.mi.com/en/service/warranty/>

A pessoa de contato para o serviço pós-venda pode ser qualquer pessoa da rede de serviços autorizada Xiaomi, distribuidores autorizados da Xiaomi ou o fornecedor final que vendeu os produtos para você. Em caso de dúvida, entre em contato com a pessoa responsável indicada pela Xiaomi.

- Manufactured by: Beijing Smartmi Electronic Technology Co., Ltd.  
(a Mi Ecosystem company)  
Address: Room 201-203, Unit 6, Building A, No. 66, Zhufang Road, Qinghe, Haidian District, Beijing  
For further information, please go to [www.mi.com](http://www.mi.com)  
For detailed e-manual, please go to [www.mi.com/global/service/userguide](http://www.mi.com/global/service/userguide)
- Fabricato da: Beijing Smartmi Electronic Technology Co., Ltd.  
(a Mi Ecosystem company)  
Indirizzo: Room 201-203, Unit 6, Building A, No. 66, Zhufang Road, Qinghe, Haidian District, Pechino  
Per ulteriori informazioni, visitare il sito [www.mi.com](http://www.mi.com)  
Il manuale elettronico dettagliato è disponibile all'indirizzo [www.mi.com/global/service/userguide](http://www.mi.com/global/service/userguide)
- Fabricant: Beijing Smartmi Electronic Technology Co., Ltd.  
(une société de Mi Ecosystem)  
Adresse : Room 201-203, Unit 6, Building A, No. 66, Zhufang Road, Qinghe, Haidian District, Pékin  
Pour plus d'informations, rendez-vous sur [www.mi.com](http://www.mi.com)  
Pour obtenir un manuel électronique détaillé, rendez-vous sur le site [www.mi.com/global/service/userguide](http://www.mi.com/global/service/userguide)
- Fabricado por: Beijing Smartmi Electronic Technology Co., Ltd.  
(una empresa de Mi Ecosystem)  
Dirección: Room 201-203, Unit 6, Building A, No. 66, Zhufang Road, Qinghe, Haidian District, Pekín  
Para obtener más información, visite [www.mi.com](http://www.mi.com)  
Para un manual electrónico detallado, vaya a [www.mi.com/global/service/userguide](http://www.mi.com/global/service/userguide)
- Hersteller: Beijing Smartmi Electronic Technology Co., Ltd.  
(eine Mi Ecosystem Firma)  
Adresse: Room 201-203, Unit 6, Building A, No. 66, Zhufang Road, Qinghe, Haidian District, Peking  
Weitere Informationen finden Sie auf [www.mi.com](http://www.mi.com)  
Ein detailliertes elektronisches Handbuch finden Sie unter [www.mi.com/global/service/userguide](http://www.mi.com/global/service/userguide)
- Producent: Beijing Smartmi Electronic Technology Co., Ltd.  
(a Mi Ecosystem company)  
Adres: Room 201-203, Unit 6, Building A, No. 66, Zhufang Road, Qinghe, Haidian District, Pekin  
Więcej informacji: [www.mi.com](http://www.mi.com)  
Szczegółową elektroniczną instrukcję obsługi można znaleźć na stronie [www.mi.com/global/service/userguide](http://www.mi.com/global/service/userguide)
- Изготовитель: Beijing Smartmi Electronic Technology Co., Ltd.  
(компания Mi Ecosystem)  
Адрес: Room 201-203, Unit 6, Building A, No. 66, Zhufang Road, Qinghe, Haidian District, Пекин  
Чтобы получить дополнительную информацию, посетите сайт [www.mi.com](http://www.mi.com)  
Подробное электронное руководство см. по адресу [www.mi.com/global/service/userguide](http://www.mi.com/global/service/userguide)
- ผู้ผลิตโดย: Beijing Smartmi Electronic Technology Co., Ltd.  
(a Mi Ecosystem company)  
ที่อยู่: Room 201-203, Unit 6, Building A, No. 66, Zhufang Road, Qinghe, Haidian District, กรุงเทพมหานคร  
สำหรับข้อมูลเพิ่มเติม โปรดดูที่ [www.mi.com](http://www.mi.com)  
สำหรับคู่มืออิเล็กทรอนิกส์อย่างละเอียด โปรดไปที่ [www.mi.com/global/service/userguide](http://www.mi.com/global/service/userguide)
- Sản xuất bởi: Beijing Smartmi Electronic Technology Co., Ltd.  
(một công ty hệ sinh thái Mi)  
Địa chỉ: Room 201-203, 2nd Floor, Unit 6, Building A, No. 66, Zhufang Road, Qinghe, Haidian District, Bắc Kinh  
Để biết thêm thông tin, vui lòng truy cập [www.mi.com](http://www.mi.com)  
Để biết hướng dẫn điện tử chi tiết, vui lòng truy cập [www.mi.com/global/service/userguide](http://www.mi.com/global/service/userguide)
- Fabricado por: Beijing Smartmi Electronic Technology Co., Ltd.  
(uma empresa Mi Ecosystem)  
Endereço: Sala 201-203, Unidade 6, Edifício A, Nº 66, Zhufang Road, Qinghe, Distrito de Haidian, Pequim  
Para mais informações, acesse [www.mi.com](http://www.mi.com)  
Para um manual eletrônico detalhado, acesse [www.mi.com/global/service/userguide](http://www.mi.com/global/service/userguide)