

Руководство пользователя Пайдаланушы ның нұсқаулығы

Haier

Встраиваемый
холодильник
комбинированного
типа
Пайдаланушыны
нұсқаулығы

Перед использованием устройства внимательно прочтите это руководство по эксплуатации и сохраните его для дальнейшего использования.

Құрылғыны пайдаланар алдында осы пайдалану бойынша нұсқаулықты мұқият оқып, ары қарай пайдалану үшін сақтап қойыңыз.

HRF229BIRU

Содержание

| | |
|--|----|
| ВВЕДЕНИЕ И ПРЕДУПРЕЖДЕНИЕ О БЕЗОПАСНОСТИ | 3 |
| ТРЕБОВАНИЯ ПО ЭЛЕКТРОПИТАНИЮ | 4 |
| ИНСТРУКЦИИ ПО ТРАНСПОРТИРОВКЕ | 5 |
| ИНСТРУКЦИИ ПО УСТАНОВКЕ | 5 |
| ЗНАКОМСТВО С ВАШИМ КОМБИНИРОВАННЫМ ХОЛОДИЛЬНИКОМ С МОРОЗИЛЬНОЙ КАМЕРОЙ | 7 |
| РЕКОМЕНДУЕМЫЙ СПОСОБ РАЗМЕЩЕНИЯ ПРОДУКТОВ В ХОЛОДИЛЬНИКЕ/МОРОЗИЛЬНОЙ КАМЕРЕ | 8 |
| КОНТРОЛЬ И РЕГУЛИРОВКА ТЕМПЕРАТУРЫ..... | 9 |
| ЗАПУСК | 10 |
| ХРАНЕНИЕ ЗАМОРОЖЕННЫХ ПРОДУКТОВ | 10 |
| ЗАМОРОЗКА СВЕЖИХ ПРОДУКТОВ | 11 |
| ПРИГОТОВЛЕНИЕ КУБИКОВ ЛЬДА | 11 |
| РАЗМОРОЗКА | 12 |
| УХОД И ОЧИСТКА | 13 |
| ПРАВИЛА ПОЛЬЗОВАНИЯ (ДА/НЕТ) | 14 |
| СОВЕТЫ ПО ЭКОНОМИИ ЭЛЕКТРОЭНЕРГИИ | 15 |
| ИНСТРУКЦИЯ ПО УСТАНОВКЕ (все величины даны в миллиметрах) | 16 |
| СХЕМА ПОДКЛЮЧЕНИЯ | 21 |

**Пожалуйста, сохраните данное руководство
для использования в будущем или для другого пользователя данного прибора.**

Поздравляем Вас с выбором нашей техники высокого качества, которая разрабатывается, чтобы служить Вам долгие годы.

ВНИМАНИЕ!

ВАЖНО!

Прежде чем подключить прибор к электросети, удалите все упаковки и транспортировочные защитные устройства.

1. В случае горизонтальной транспортировки необходимо выдержать прибор минимум 4 часа до первого запуска, чтобы масло перетекло обратно в компрессор.
2. Если Ваш старый холодильник больше не используется, снимите дверцы и дверные прокладки, чтобы обезопасить маленьких детей.
3. данный холодильник/морозильная камера должен использоваться только по прямому назначению, то есть для хранения и заморозки пищевых продуктов.
4. Не сжигайте прибор. Защита окружающей среды является нашей постоянной ответственностью. Данный прибор, один из линейки последних представленных моделей, является особенно экологичным. В системе охлаждения и изоляции Вашего прибора используются натуральные вещества, не содержащие ХФУ/ГФУ (R600a, циклопентан), которые являются огнеопасными веществами при прямом контакте с огнем. В связи с этим примите меры по предотвращению повреждения контура охлаждения/трубок прибора при транспортировке и эксплуатации. В случае повреждения не подвержайте устройство воздействию огня, потенциального источника возгорания и сразу проветрите помещение, где находится прибор.
5. Мы рекомендуем Вам связаться с местными органами для получения информации по утилизации прибора.
6. Мы не рекомендуем использовать данный прибор в неотапливаемом, холодном помещении (например, в гараже, зимнем саду, пристройках, сараях, на улице и т. д.).
7. Для обеспечения максимальной производительности и бесперебойной работы Вашего прибора очень важно внимательно ознакомиться с данным руководством.
8. Убедитесь, что штепсельная вилка готова и доступна. Использовать переходник запрещено.
9. Несоблюдение данных инструкций может аннулировать Ваше право на бесплатное обслуживание в течение гарантийного срока.
10. Протяните электрический шнур питания для обеспечения легкого подключения и отключения после установки.
11. Мы рекомендуем использовать отдельную розетку для легкого включения/выключения прибора.

ВНИМАНИЕ - следите, чтобы вентиляционные отверстия на корпусе прибора или шкафа, в который прибор будет встроен, оставались чистыми.

ВНИМАНИЕ - Запрещено использовать механические приборы или прочие средства для ускорения процесса разморозки холодильника, кроме тех, которые рекомендованы производителем.

ВНИМАНИЕ - Не допускайте повреждения холодильного контура.

ВНИМАНИЕ - Не используйте электрические устройства внутри отсеков для хранения продуктов питания, если они не соответствуют типу, рекомендованному изготовителем.

Рекомендуем Вам хранить данное руководство по эксплуатации в безопасном месте для будущего использования.

ВНИМАНИЕ: Данное устройство не предназначено для использования лицами (включая детей) с ограниченными физическими, сенсорными или умственными способностями, или с отсутствием опыта и знаний, если они делают это без присмотра или без соответствующих инструкций со стороны лица, отвечающего за их безопасность. Необходимо присматривать за детьми, чтобы они не играли с прибором.

ВНИМАНИЕ: Не допускается хранение в морозильном шкафу таких взрывоопасных веществ, как аэрозольные баллоны с легко воспламеняющимися веществами.

Данный прибор предназначен для использования в домашних условиях, но не должен использоваться в следующих условиях:

- на кухнях магазинов, в офисах и прочих служебных помещениях;
- в гостиницах типа «ночлег и завтрак»;
- в системе кейтеринга и подобных системах общественного питания.

ТРЕБОВАНИЯ ПО ЭЛЕКТРОПИТАНИЮ

Перед тем, как вставить вилку в розетку убедитесь, что напряжение и частота, указанные в паспортной табличке внутри прибора, соответствуют значениям Вашей электросети. Паспортная табличка находится слева на внутренней обшивке холодильника. Мы рекомендуем подключать данный прибор к основной сети через соответствующую розетку с предохранителем, расположенную в легкодоступном месте. Если сетевой шнур аппарата поврежден или требует замены, он должен быть заменен специальным силовым проводом, который можно приобрести только у нашего авторизованного агента по обслуживанию.

ВНИМАНИЕ! ДАННЫЙ ПРИБОР ДОЛЖЕН БЫТЬ ЗАЗЕМЛЕН

ИНСТРУКЦИИ ПО ТРАНСПОРТИРОВКЕ

1. Прибор следует транспортировать только в вертикальном положении. Заводская упаковка прибора не должна быть повреждена во время транспортировки.

2. Если в ходе транспортировки прибор необходимо транспортировать в горизонтальном положении, он должен быть уложен на левую сторону, если смотреть на прибор спереди.

После установки прибора в вертикальное положение, он не должен эксплуатироваться в течение не менее 4 часов, чтобы позволить системе отстояться.

3. Несоблюдение вышеуказанных инструкций может привести к повреждению прибора.

Производитель не будет нести ответственность, если данные инструкции не были соблюдены.

4. Прибор должен быть защищен от дождя, влаги и других воздействий окружающей среды.

5. При установке устройства соблюдайте осторожность, чтобы не повредить напольное покрытие, кухонную мебель, прочие детали и двери, трубы, стены и т. д. Не перемещайте устройство, потянув за дверцы.

6. Удалите всю воду из поддона для сбора воды перед перемещением прибора. См. раздел «Разморозка» и «Уход и очистка» для получения дополнительной информации.

7. Убедитесь, что трубка отвода талой воды, расположенная на задней стенке прибора, соединена с выпарной чашей на вершине компрессора, чтобы предотвратить разлив талой воды на пол.

ВАЖНО: Следует проявлять особую осторожность при очистке /переноске прибора. Не прикасайтесь к металлическим проводам, расположенным на нижней части конденсатора на задней стенке прибора, поскольку Вы можете поранить пальцы и руки.

Не пытайтесь сидеть или стоять сверху на приборе, поскольку он не предназначен для подобного использования. Вы можете поранить себя или повредить прибор.

«ВАЖНО»: Убедитесь, что сетевой кабель не попал под холодильник во время и после переноски /перестановки прибора, чтобы избежать пореза или повреждения сетевого кабеля.

Не позволяйте детям играть с холодильником или баловаться с пультом управления. Компания Haier не несет никакой ответственности, если данные инструкции не были соблюдены. **ВАЖНО!**

ИНСТРУКЦИИ ПО УСТАНОВКЕ

1. Объем помещения, в котором будет установлен холодильник, должен быть не менее 10 кубических метров.

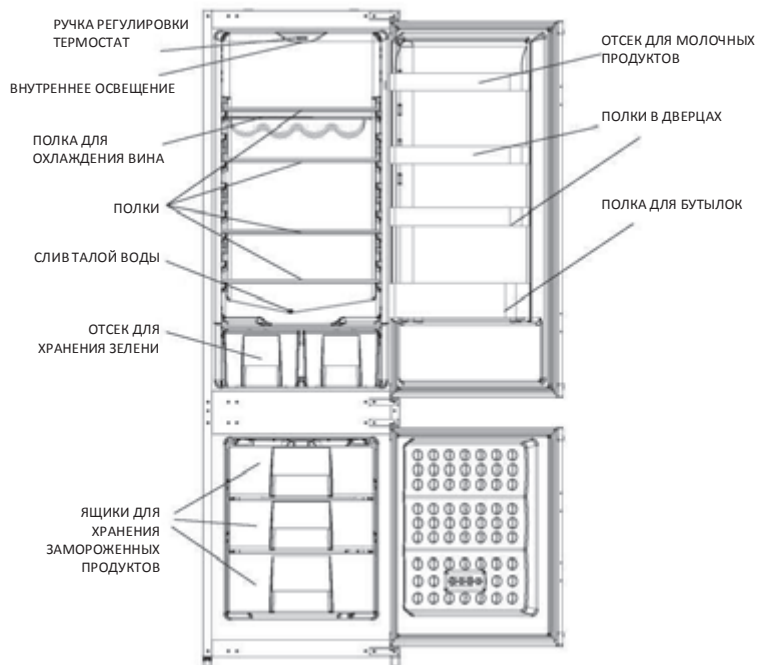
2. См. подробные инструкции по установке прибора, в том числе направление открывания дверей.

3. Не ставьте Ваш холодильник в холодном помещении, где температура может опускаться ниже +5 °C в ночное время и/или особенно зимой.

Данный холодильник с морозильной камерой предназначен для работы при температуре окружающего воздуха от +5 до +32 °С, следовательно, если прибор установлен в неотапливаемом/холодном помещении (например: зимний сад/пристройка/сарай/гараж и т. д.), то прибор работать не будет, поскольку температура в морозильной камере будет повышаться, что может привести к сокращению срока хранения замороженных продуктов питания.

4. Не устанавливайте холодильник вблизи кухонных плит, радиаторов отопления или в местах, подвергающихся воздействию прямых солнечных лучей, поскольку работа прибора будет затруднена.
5. Ознакомьтесь с разделом «Уход и очистка», чтобы подготовить Ваш прибор к использованию.

ЗНАКОМСТВО С ВАШИМ КОМБИНИРОВАННЫМ ХОЛОДИЛЬНИКОМ С МОРОЗИЛЬНОЙ КАМЕРОЙ

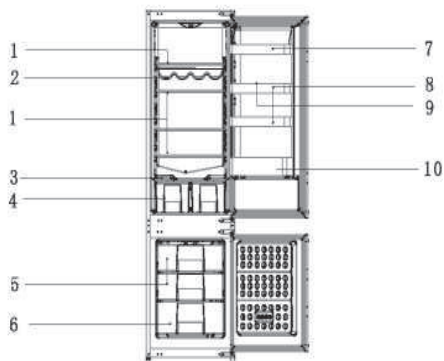


Производитель оставляет за собой право вносить изменения в конструкцию и комплектацию изделия без дополнительного уведомления.

РЕКОМЕНДУЕМЫЙ СПОСОБ РАЗМЕЩЕНИЯ ПРОДУКТОВ В ХОЛОДИЛЬНИКЕ/МОРОЗИЛЬНОЙ КАМЕРЕ

Примеры размещения (См. схему)

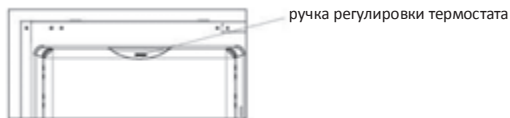
1. Запеченные, охлажденные готовые блюда, молочные продукты, консервы.
2. Вино.
1. Мясо, колбасы, сосиски.
4. Фрукты, овощи, зелень.
5. Замороженные готовые блюда и замороженные сырые продукты.
6. Замороженные блюда.
7. Сливочное масло, сыр.
8. Маленькие бутылки, жестяные банки, баллоны.
9. Яйца.
10. Высокие бутылки, большие бутылки, напитки.



Следующие руководства и рекомендации даны для получения наилучших результатов и гигиены хранения.

1. Холодильное отделение предназначено для кратковременного хранения свежих продуктов и напитков.
2. Морозильная камера не разделена на отсеки и предназначена для замораживания и хранения предварительно замороженных продуктов. Рекомендации по хранению, указанные на упаковке пищевых продуктов, должны всегда соблюдаться.
3. Готовые блюда должны храниться в герметичных закрытых контейнерах.
4. Свежие продукты в упаковке могут быть размещены на полке. Свежие фрукты и овощи должны быть вымыты и храниться в специальных ящиках холодильника.
5. Бутылки могут быть размещены в отсеке на дверце.
6. Сырое мясо храните в полиэтиленовых пакетах и на нижней полке. Не допускайте контакта с готовой едой, чтобы избежать загрязнения. Для безопасности храните сырое мясо только в течение двух или трех дней.
7. Храните пищу в упаковках или накрытой. Дайте горячим блюдам и напиткам остыть, прежде чем поместить их в холодильник, не храните взрывчатые вещества, крепкие спиртные напитки должны храниться в вертикальном положении в закрытых бутылках, оставшиеся консервы не должны храниться в банке.
8. Газированные напитки нельзя замораживать, а такие продукты, как замороженный сок, нельзя употреблять в очень холодном виде.
9. Некоторые фрукты и овощи портятся, если хранятся при температуре около 0 °C. Поэтому следует обернуть ананасы, дыни, огурцы, помидоры и аналогичные продукты в полиэтиленовые пакеты.
10. Разместите охлажденную приготовленную пищу и аналогичные продукты возле задней стенки холодильника.
11. Все полки, лотки, ящики для овощей, а также полки для хранения бутылок являются съемными.
12. Не размораживайте замороженные продукты при комнатной температуре; лучший способ разморозить продукты - это положить их на полку в холодильнике, чтобы продукт оттаивал постепенно. Убедитесь, что талая вода и сок не попадает с размораживаемых продуктов на прочие продукты.
13. В целях гигиены, всегда заворачивайте продукты с помощью подходящего упаковочного материала перед хранением в Вашем холодильнике, чтобы избежать контакта с поверхностью прибора.

КОНТРОЛЬ И РЕГУЛИРОВКА ТЕМПЕРАТУРЫ



Рабочая температура контролируется с помощью ручки термостата (см. схему), расположенной на потолке холодильного отсека. Можно установить режим от 1 до 7,7, что является отметкой самой низкой температуры.

При первом включении прибора, термостат необходимо отрегулировать таким образом, чтобы после 24 часов, средняя температура в холодильнике была не выше $+5^{\circ}\text{C}$. Мы рекомендуем Вам установить ручку термостата на середину между отметками 1 и 7 и контролировать температуру для получения нужной температуры, таким образом, к 5 Вы получите более низкую температуру в холодильнике и наоборот. Отдельные отсеки холодильника могут быть холоднее или теплее (например, отсек для хранения овощей и верхняя часть холодильного шкафа), что является нормой. Нормальная температура хранения в морозильной камере должна быть -18°C . Более низкие температуры могут быть получены путем установки ручки термостата на отметку 7.

Мы рекомендуем Вам проверить температуру с помощью точного термометра, чтобы убедиться, что в отсеке для хранения достигнута нужная температура. Помните, что Вам нужно снять показания очень быстро, поскольку температура термометра будет очень быстро расти после того, как Вы извлечете его из морозильной камеры.

Пожалуйста, помните, что каждый раз при открытии дверцы холодный воздух выходит и внутренняя температура повышается. Поэтому никогда не оставляйте открытую дверь и убедитесь, что она закрыта сразу после того, как Вы положили или взяли продукты.

В случае временного нароста льда в холодильном отсеке, убавьте термостат до отметки 1, и контролируйте, чтобы максимальная температура внутри холодильника не поднималась выше $+5^{\circ}\text{C}$.

После оттаивания ледяного нароста, и после того, как прибор начнет размораживаться автоматически, Вы можете увеличить настройки термостата, если это необходимо.

ЗАПУСК

Итоговая проверка

Прежде, чем Вы начнете использовать Ваш холодильник/морозильную камеру проверьте следующее:

1. внутренние поверхности холодильника сухие, воздух свободно циркулирует в задней части отсека.
2. очистите внутренние поверхности в соответствии с рекомендациями, приведенными в разделе «Уход и очистка».
3. Вставьте вилку в настенную розетку и включите электропитание. При открывании дверцы в холодильнике должно загореться внутреннее освещение.
4. Вы услышите, что компрессор запустился. Жидкости и газы, содержащиеся в системе охлаждения, также могут шуметь вне зависимости от того, работает ли компрессор или нет. Это нормально.
5. Установите ручку термостата между отметками 1 и 7.
6. Передние края холодильного отсека могут нагреваться, что нормально. Они должны быть теплыми, чтобы избежать образования конденсата.
7. **«Не загружайте холодильник сразу после включения. Подождите, пока в холодильнике не установится температура, необходимая для хранения. Мы рекомендуем Вам проверить температуру с помощью точного термометра (см. раздел «Контроль и регулировка температуры»)»**

ХРАНЕНИЕ ЗАМОРОЖЕННЫХ ПРОДУКТОВ

Продукты в заводской упаковке должны храниться в соответствии с инструкциями производителя по температурному режиму в морозильной камере.

Чтобы обеспечить высокое качество продуктов, достигнутое производителем и продавцом, необходимо помнить следующее:

1. поместите упакованные продукты в морозильную камеру настолько быстро после покупки
2. убедитесь, что содержимое пакетов промаркировано и указаны даты.
3. не нарушайте сроки годности продуктов, указанные на упаковке.

если произошел сбой электропитания, не открывайте дверь. Замороженные продукты не должны испортиться, если электропитание прервано менее чем на 20 часов. Если электропитание отсутствует дольше, то продукты необходимо проверить, либо употребить сразу, либо приготовить, а затем вновь заморозить.

ЗАМОРОЗКА СВЕЖИХ ПРОДУКТОВ

Пожалуйста, соблюдайте следующие инструкции, чтобы получить лучшие результаты.

Не замораживайте слишком большое количество за один раз. Качество еды лучше сохраняется, когда она полностью и быстро промерзает.

Не превышайте суточную холодопроизводительность своего холодильника, которая составляет 4 кг .

Размещение теплых продуктов в морозильную камеру приводит в безостановочной работе компрессора системы охлаждения до тех пор, пока продукты не будут заморожены до твердого состояния. Это может привести к временному чрезмерному понижению температуры в морозильной камере.

При заморозке свежих продуктов установите ручку термостата на 5. Небольшие количества продуктов до 1/2 кг могут быть заморожены без необходимости регулировки термостата.

Вы можете поместить продукты, подлежащие заморозке, в любую часть морозильной камеры.

Обратите особое внимание, чтобы уже замороженные продукты не контактировали со свежими продуктами.

ПРИГОТОВЛЕНИЕ КУБИКОВ ЛЬДА

Заполните лоток для льда на 3/4. Извлекайте кубики льда при помощи ложки. Не используйте предметы с острыми краями, такие как ножи и вилки.

Примечание: если приготовленные кубики льда не используются на протяжении нескольких недель, они постепенно будут уменьшаться в размере и в итоге полностью исчезнут.

РАЗМОРОЗКА

А) ХОЛОДИЛЬНЫЙ ОТСЕК

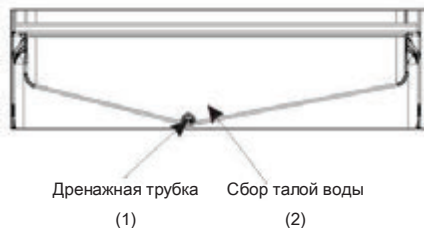
Холодильный отсек размораживается автоматически. Талая вода стекает в дренажную трубку через коллектор, расположенный на задней стенке прибора (1).

(см. схему) во время разморозки капли воды могут образовываться на задней стенке холодильного отсека там, где расположен скрытый испаритель.

Некоторые капли могут оставаться на внутренней камере и снова замерзнуть после завершения разморозки.

НЕ используйте острые предметы, такие как ножи и вилки для удаления замерзших капель.

Если талая вода не уходит из коллектора, проверьте, чтобы частицы еды не засорили дренажную трубку. Дренажную трубку можно очистить путем проталкивания специального пластикового прутка, расположенного внизу дренажной трубки. Если слой инея достигает толщины в 7 мм, измените настройки термостага (с 4 до 1 режима), чтобы повторно запустить автоматическую разморозку.



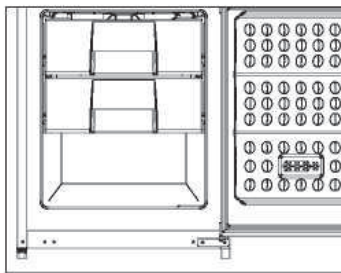
В) МОРОЗИЛЬНАЯ КАМЕРА

Разморозка происходит очень легко и без проблем благодаря специальному лотку для сбора талой воды. Размораживайте 2 раза в год, или если толщина слоя инея достигла 7 мм. Чтобы начать разморозку, отключите

холодильник от электрической розетки и извлеките вилку. Все продукты необходимо завернуть в несколько слоев газетной бумаги и хранить в прохладном месте (например, в холодильном отсеке или кладовой).

Извлеките все ящики из морозильной камеры. Можно поставить внутрь емкости, наполненные теплой водой, чтобы ускорить процесс разморозки.

Не используйте острые или остроконечные предметы, такие как ножи и вилки, для снятия инея.



Никогда не используйте фены для волос, электрические обогреватели и прочие подобные электроприборы для разморозки.

После завершения разморозки, вытрите губкой талую воду, которая собирается на дне морозильной камеры, и тщательно вытрите внутренние поверхности до сухого состояния. Вставьте вилку в розетку и включите электропитание.

УХОД И ОЧИСТКА

**Мы рекомендуем Вам отключать прибор от электропитания и извлекать вилку из розетки перед очисткой.

**Никогда не используйте острые абразивные инструменты, мыло, бытовые чистящие средства и восковые полироли для очистки холодильника.

**Используйте теплую воду для очистки холодильного отсека и насухо его вытрите.

**Смочите ткань в растворе (одна чайная ложка пищевой соды на одну пинту воды (приблизительно 0,6 л)), чтобы очистить внутренние поверхности холодильника и вытрите их насухо.

**Убедитесь, что вода не попала в корпус лампочки.

** Регулярно проверяйте прокладки на дверцах. Они должны быть чистыми.

**Если Вы не будете пользоваться холодильником долгое время, выключите его, извлеките все продукты, оставьте его в чистом состоянии и с открытыми дверцами.

** Извлечение дверных лотков

** Чтобы снять дверные лотки, уберите все содержимое и просто подтолкните лоток вверх от основания.

** Чтобы извлечь ящик из морозильной камеры, потяните его на себя насколько это возможно, а затем потяните вверх и извлеките до конца.

ПРАВИЛА ПОЛЬЗОВАНИЯ (ДА/НЕТ)

- ДА - очищайте и размораживайте Ваш холодильник регулярно (см. раздел «Разморозка»)
- ДА - храните сырое мясо и мясо птицы ниже готовых блюд и молочных продуктов.
- ДА - снимайте все непригодные листья с овощей и вытирайте грязь с них.
- ДА - салат, капусту, петрушку и цветную капусту храните на стебле (кочане).
- ДА - заверните сыр сначала в пергаментную (жиронепроницаемую) бумагу, а затем положите в полиэтиленовый пакет, максимально удаляя из него воздух. Достаньте из холодильника за час до употребления.
- ДА - заворачивайте мясо или птицу неплотно в полиэтиленовую пленку или фольгу. Это предотвратит его высыхание.
- ДА - заворачивайте рыбу и субпродукты в полиэтиленовые пакеты.
- ДА - заворачивайте продукты, которые имеют сильный запах или могут высохнуть, в полиэтиленовые пакеты, фольгу или храните в герметичных контейнерах.
- ДА - хорошо заворачивайте хлеб, чтобы он оставался свежим.
- ДА - охлаждайте белое вино, пиво, лагер и минеральную воду перед подачей.
- ДА - регулярно проверяйте содержимое морозильной камеры.
- ДА - храните продукты настолько возможно короткое время и соблюдайте сроки годности, и т.д.
- ДА - храните продукты, замороженные в промышленных условиях, в соответствии с инструкциями на упаковке.
- ДА - всегда выбирайте продукты высокого качества и убедитесь, что они очищены перед заморозкой.
- ДА - подготовьте свежие продукты к заморозке небольшими порциями, чтобы обеспечить быструю заморозку.
- ДА - заворачивайте все продукты в фольгу или полиэтиленовые пакеты, пригодные для заморозки. Убедитесь, что воздух полностью удален.
- ДА - заворачивайте замороженные продукты при покупке и кладите их в морозильную камеру как можно скорее.
- ДА - размораживайте продукты в холодильном отсеке.
- ДА - возьмите мороженое из морозильной камеры за 10-20 минут до употребления.
- НЕТ - не храните бананы в холодильном отсеке.
- НЕТ - не храните дыню в холодильнике. Ее можно охлаждать на короткое время, если она завернута, чтобы предотвратить смешение с запахами от прочих продуктов.
- НЕТ - не храните ядовитые или прочие опасные вещества в Вашем холодильнике. Он предназначен для хранения только пищевых продуктов.
- НЕТ - не употребляйте продукты, которые хранились в холодильнике продолжительное время.
- НЕТ - не храните готовые блюда и свежие продукты вместе в одном контейнере. Они должны быть упакованы и храниться отдельно.
- НЕТ - не допускайте, чтобы замороженные продукты или сок с продуктов стекали на прочие продукты.
- НЕТ - не оставляйте дверцу открытой на долгое время, поскольку это приведет к дополнительным тратам и послужит причиной чрезмерного образования инея.
- НЕТ - не кладите горячие продукты в холодильник, дайте им остыть.
- НЕТ - не используйте остроконечные или острые предметы, такие как ножи и вилки, для удаления льда и инея.
- НЕТ - не кладите бутылки, наполненные жидкостью или закрытые жестяные банки с газированными напитками в морозильную камеру, поскольку они могут взорваться.
- НЕТ - не давайте детям мороженое и лед из морозильной камеры. Это может привести к обморожению губ.
- НЕТ - не превышайте максимальную тепловую нагрузку на морозильную камеру (4 кг/сут.) при заморозке свежих продуктов.
- НЕТ - не замораживайте газированные напитки.
- НЕТ - не храните замороженные продукты, которые оттаяли. Их необходимо употребить в течение 24 часов, или приготовить и повторно заморозить.
- НЕТ - не берите продукты из морозильной камеры влажными руками.
- НЕТ - не закрывайте дверцу морозильной камеры, пока крышка отделения не будет на месте.
- НЕТ - не оставляйте замороженные продукты при комнатной температуре. Лучший способ разморозить продукты - это переложить их в холодильный отсек, чтобы разморозка происходила постепенно. Убедитесь, что вода с размораживаемых продуктов не попадает на другие продукты.

СОВЕТЫ ПО ЭКОНОМИИ ЭЛЕКТРОЭНЕРГИИ

- 1- Убедитесь, что Ваш холодильник стоит в хорошо проветриваемом помещении. Если температура окружающего воздуха низкая (но ни в коем случае не ниже 5 °С), экономия электроэнергии будет больше.
В данном случае проверьте температуру в холодильном отсеке и морозильной камере точным термометром и убавьте настройки термостата (до 1), если это необходимо.
- 2- Обеспечьте минимальный период времени между покупкой охлажденных или замороженных продуктов и их размещением в морозильной камере, особенно в летнее время. Мы рекомендуем использовать сумку-холодильник или специальную сумку для транспортировки замороженных продуктов.
- 3- Не оставляйте дверцу Вашего холодильника открытой дольше, чем это необходимо. Следите за тем, чтобы дверцы были плотно закрыты после каждого открывания.
- 4- Регулярно размораживайте Ваш холодильник (см. раздел «Разморозка»)
- 5- Размораживайте замороженные продукты в холодильном отсеке, чтобы замороженные продукты действовали как дополнительный источник холода в холодильнике.

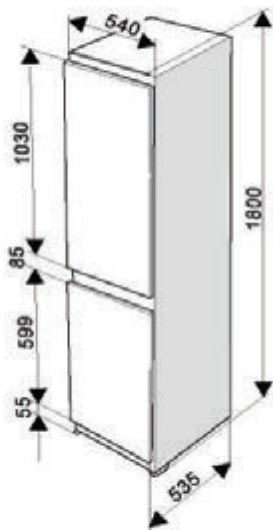
РЕШЕНИЕ ПРОБЛЕМ

1. Если прибор не работает при включении, проверьте следующее:
Вилка правильно вставлена в розетку и электропитание включено.
(Чтобы проверить наличие электроэнергии в розетке, включите в нее другой прибор.)
2. Перегорел предохранитель/сработал автоматический выключатель/выключен главный выключатель.
3. Регулятор температуры установлен правильно.
4. Провод новой вилки подключен правильно, если Вы меняли вилку.

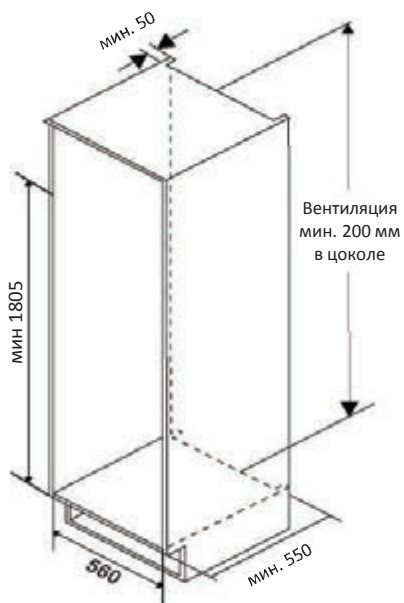
Если прибор все еще не работает после проведения проверок, указанных выше, см. раздел «как получить техническое обслуживание».

Убедитесь, что Вы проверили все пункты, указанные выше. Вам будет необходимо оплатить услуги, если дефект не будет обнаружен.

ИНСТРУКЦИЯ ПО УСТАНОВКЕ (все величины даны в миллиметрах)

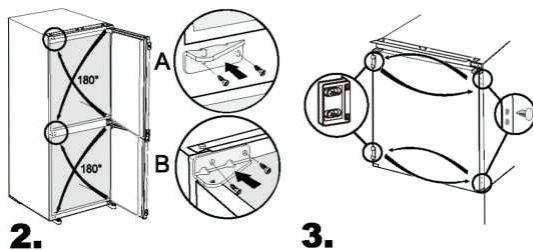
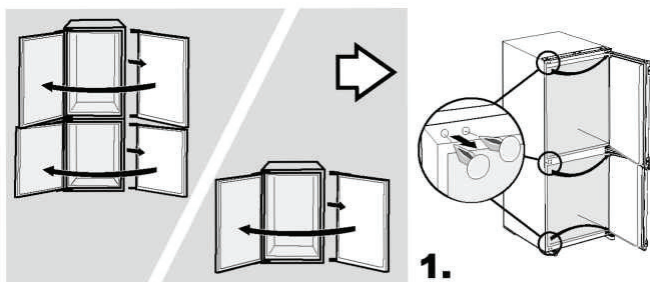


Холодильник



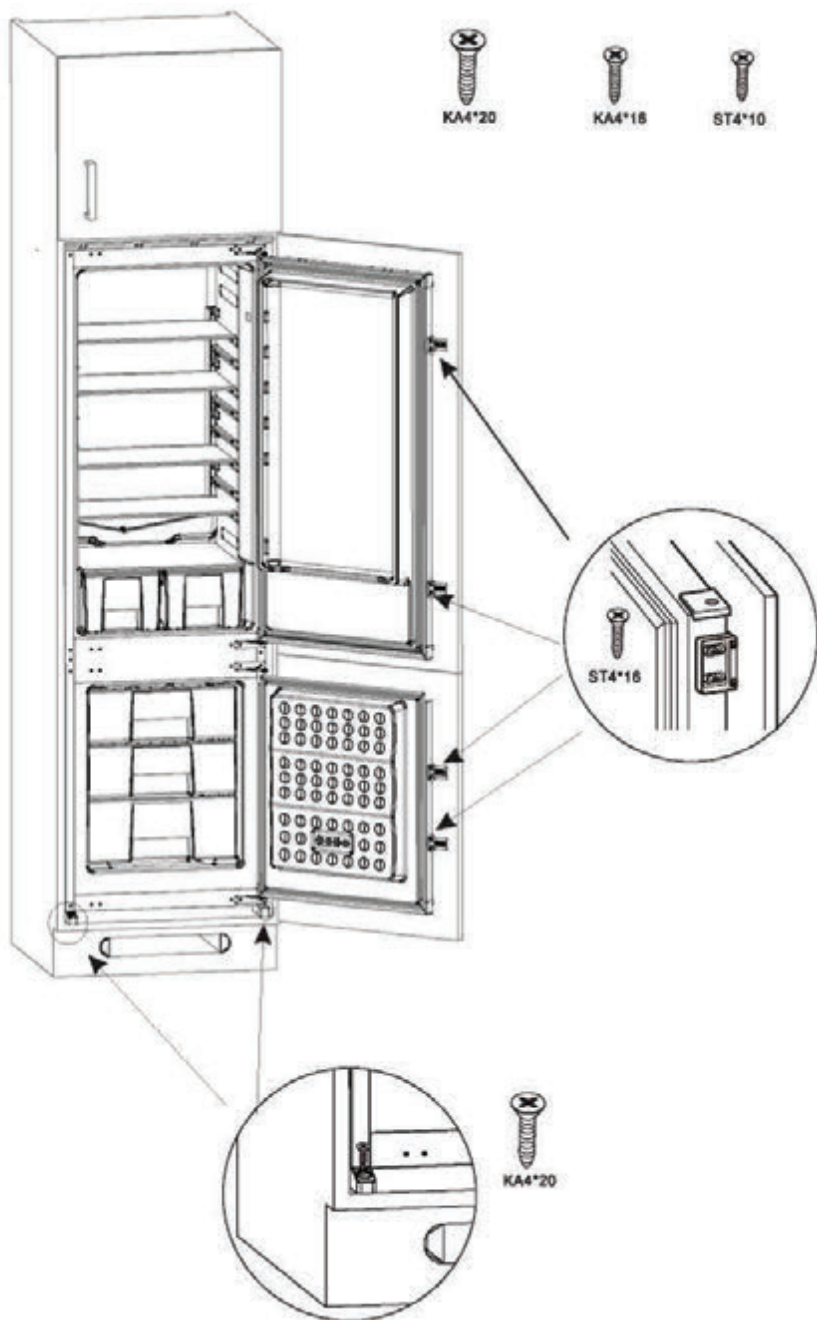
Шкаф

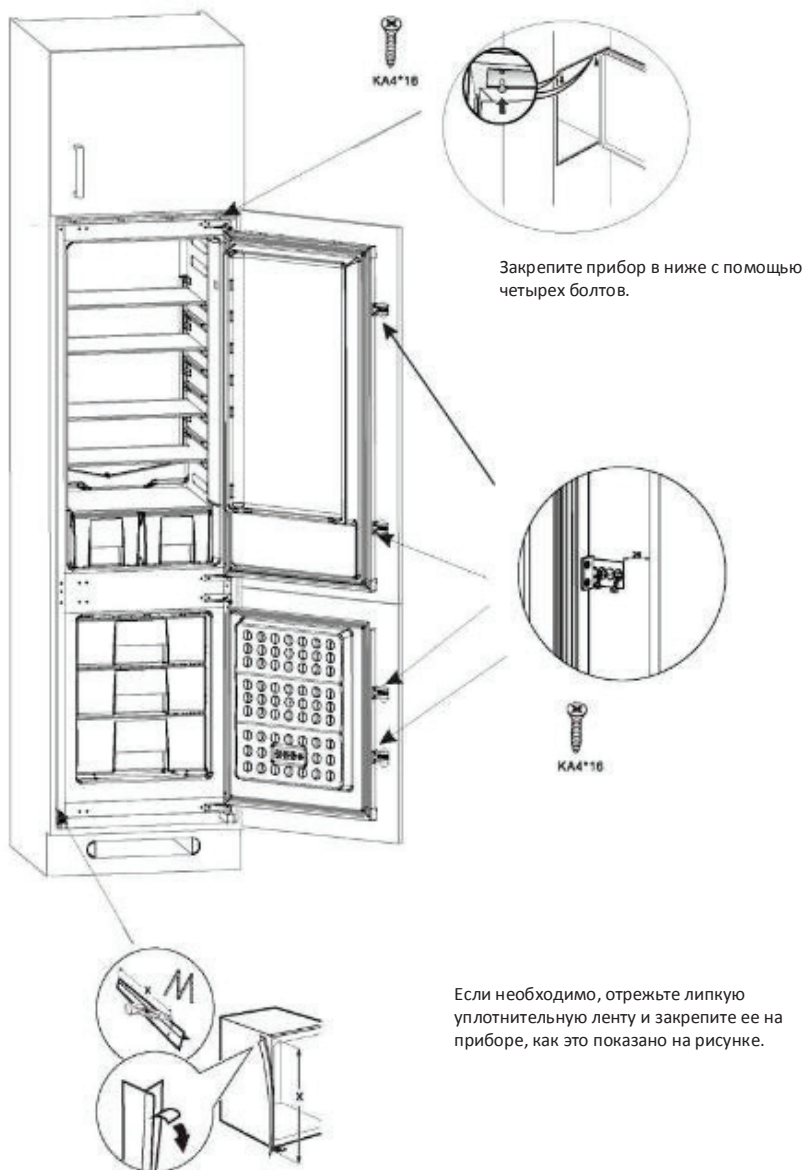
ГАБАРИТЫ МЕБЕЛИ И ХОЛОДИЛЬНИКА

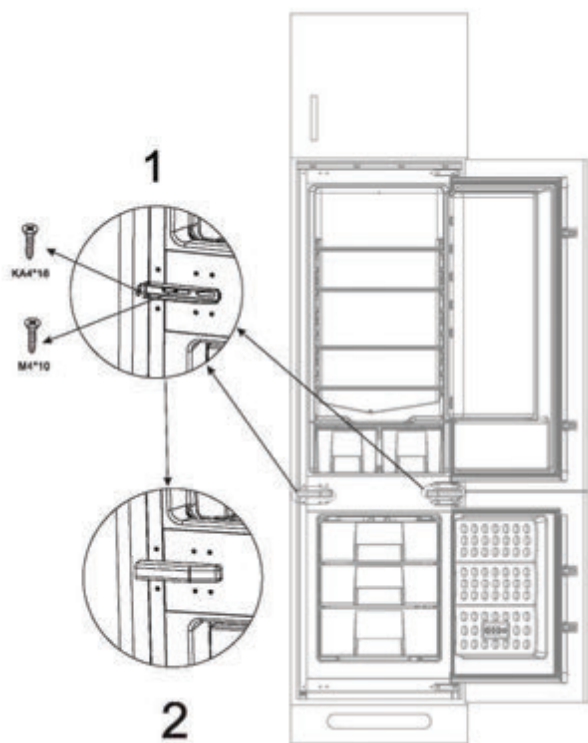


Требуемое направление открывания дверей обеспечивается перестановкой петель. См. рисунки выше.

| Аксессуар | Описание | Кол. |
|---|-----------------------------|------|
|  | Верхняя декоративная планка | 1 |
|  | Уплотнительная лента | 1 |
|  | Слайдер | 4 |
|  | Крепеж | 2 |
|  | Крышка крепежа | 2 |
|  | Подставка для яиц | 1 |

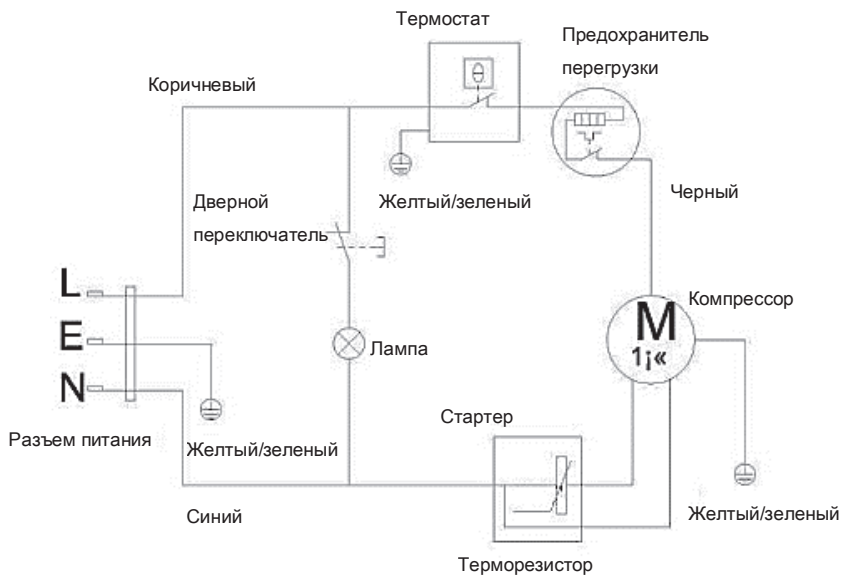






1. Используйте крепежные пластины для крепления холодильника в шкафу.
2. Крышка непосредственно закрывает крепежную пластину.

СХЕМА ПОДКЛЮЧЕНИЯ



Служба поддержки клиентов

Мы рекомендуем обращаться в службу поддержки клиентов компании «Хайер», а также использовать оригинальные запасные части. Если у вас возникли проблемы с вашей бытовой техникой, пожалуйста, сначала изучите раздел «Устранение неисправностей». Если вы не нашли решения проблемы, пожалуйста, обратитесь:

- к вашему официальному дилеру или
- в наш колл-центр:

8-800-200-17-06 бесплатный звонок из России

8-800-2000-17-06 бесплатный звонок из Беларуси

0-800-501-157 бесплатный звонок из Украины

(+998 71) 207 10 01 звонок из Узбекистана

— на сайт www.haier.com, где вы можете оставить заявку на обслуживание, а также найти ответы на часто задаваемые вопросы.

Обращаясь в наш сервисный центр, пожалуйста, подготовьте следующую информацию, которую вы можете найти на паспортной табличке и в чеке: модель, серийный номер, дату продажи.

Также, пожалуйста, проверьте наличие гарантии и документов о продаже.

Важно! Отсутствие на приборе серийного номера делает невозможной для Производителя идентификацию прибора и, как следствие, его гарантийное обслуживание. Запрещается удалять с прибора заводские идентифицирующие таблички. Отсутствие заводских табличек может стать причиной отказа выполнения гарантийных обязательств.

В настоящий документ могут быть внесены изменения без предварительного уведомления.



Технические данные

| | |
|---|--------------|
| Модель | HRF229BIRU |
| Климатический класс | N/SN/ST |
| Класс электрической защиты | I |
| Суммарная полезная емкость (л) | 229 |
| Полезная емкость морозильной камеры (л) | 48 |
| Класс морозильной камеры | |
| Мощность замораживания | 3 (кг/24 ч) |
| Номинальное напряжение | 220 В-240 В |
| Номинальная частота | 50 Гц |
| Номинальное напряжение | 0,6 А |
| Класс энергоэффективности | A |
| Количество хладагента | R600a (65 г) |
| Масса (кг) | 53 |
| Габариты прибора (ш*г*в) | 540*535*1800 |
| Уровень шума (дБ) | 38 |

Мазмұны

| | |
|---|----|
| КІРІСПЕ ЖӘНЕ ҚАУІПСІЗДІК ТУРАЛЫ ЕКСКЕРТУ | 3 |
| ЭЛЕКТРМЕН ҚУАТТАУ ЖӨНІНДЕГІ ТАЛАПТАР | 4 |
| ТАСЫМАЛДАУ ЖӨНІНДЕГІ НҰСҚАУЛАР | 6 |
| ОРНАТУ ЖӨНІНДЕГІ НҰСҚАУЛЫҚ | 6 |
| СІЗДІҢ МҰЗДАТҚЫШ КАМЕРАСЫ БАР ТОҢАЗЫТҚЫШЫҢЫЗБЕН АЛҒАШ ТАНЫСУ | 8 |
| ӨНІМДЕРДІ ТОҢАЗЫТҚЫШТА/МҰЗДАТҚЫШ КАМЕРАДА ОРНАЛАСТЫРУДЫҢ ҰСЫНЫЛАТЫН ТӘСІЛІ | 9 |
| ТЕМПЕРАТУРАНЫ БАҚЫЛАУ ЖӘНЕ РЕТТЕП ОТЫРУ | 10 |
| ІСКЕ ҚОСУ | 11 |
| ТОҢАЗЫТЫЛҒАН ӨНІМДЕРДІ САҚТАУ | 11 |
| БАЛҒЫН ӨНІМДЕРДІ ТОҢАЗЫТУ | 12 |
| МҰЗ ТЕКШЕЛЕРІН ДАЙЫНДАУ | 12 |
| ЖІБІТУ | 13 |
| КҮТІМ ЖӘНЕ ТАЗАЛАУ | 14 |
| ПАЙДАЛАНУ ЕРЕЖЕЛЕРІ (ИӨ/ЖОҚ) | 16 |
| ЭЛЕКТР ЭНЕРГИЯСЫН ҮНЕМДЕУ ЖӨНІНДЕГІ КЕҢЕСТЕР | 17 |
| ОРНАТУ ЖӨНІНДЕГІ НҰСҚАУЛЫҚ (барлық шамалары миллиметрмен берілген) | 18 |
| ҚОСЫЛУ СЫЗБАСЫ | 23 |

**Осы нұсқаулықты болашақта қолдануға немесе осы
құрылғының басқа пайдаланушысына сақтап қойыңыз.**

Көптеген жылдар бойы сізге қызмет ету үшін әзірленген жоғары сапалы техниканы таңдауыңызбен құттықтаймыз.

НАЗАР АУДАРЫҢЫЗ!

МАҢЫЗДЫ!

Құрылғыны электр желісіне қоспас бұрын, барлық орауыштарды және тасымалдау қорғаныш құрылғыларын алып тастаңыз.

1. Келденең көлікте болған жағдайда, құрылғыны бірінші іске қосудан кем дегенде 4 сағат бұрын сақтау қажет, бұл май компрессорға қайта оралу үшін.
2. Егер сіздің ескі тоңазытқышыңыз пайдаланылмаса, кішкентай балаларды қорғау үшін есіктер мен есіктер тығыздағыштарын алып тастаңыз.
3. Бұл тоңазытқыш / мұздатқышты тек қана мақсаты бойынша пайдалану керек, яғни тағамды сақтау және мұздату үшін.
4. Құрылғыны жағып жібермеңіз. Қоршаған ортаны қорғау біздің тұрақты жауапкершілігіміз болып табылады. Ұсынылған соңғы үлгілердің біреуі бұл құрылғы әсіресе экологиялық таза болып табылады. Құрылғыны салқындату және оқшаулау жүйесі өртпен тікелей байланыста болатын тұтанғыш заттар болып табылатын ХФУ / ГФҚ (R600a, циклопентан) жоқ табиғи заттарды пайдаланады. Осыған байланысты тасымалдау мен пайдалану кезінде құрылғының салқындатқыш тізбегіне / түтіктеріне зақым келтірмеу жөніндегі шараларды қолданыңыз. Зақымдалған жағдайда құрылғыны отқа, өрттің ықтимал көзіне апармаңыз және құрылғыны орналастырған бөлмені дереу желдетіңіз.
5. Құрылғыны тастау туралы ақпарат алу үшін жергілікті билік органдарына хабарласыңыз.
6. Бұл құрылғыны қызып кетпеген, суық бөлмеде (мысалы, гаражда, қысқы бақта, құрылыс ғимаратында, сарайға, көшеде және т.б.) пайдалану ұсынылмайды.
7. Құрылғының максималды өнімділігі мен жұмысын қамтамасыз ету үшін осы нұсқаулықты мұқият оқып шығыңыз.
8. Штепсельдік айыр дайын әрі қолжетімді екендігіне көз жеткізіңіз. Ауыстырғыш ұяшықты қолдануға тыйым салынады.
9. Осы нұсқауларды орындамау кепілдік мерзімінде тегін қызмет көрсету құқығынан айыруы мүмкін.
10. Орнатқаннан кейін, оңай қосылу және өшіру үшін қуат сымын шығарыңыз.
11. Оңай қосу / өшіру жұмысы үшін бөлек розетка пайдалануды ұсынамыз. НАЗАР

АУДАРЫҢЫЗ - құрылғыны біріктіретін корпус немесе корпустағы желдеткіш саңылаулардың таза болуын қамтамасыз етіңіз.

НАЗАР АУДАРЫҢЫЗ - Тоңазытқышты еріту процесін жылдамдату үшін, өндірушінің өзі ұсынғаннан басқа, механикалық құралдарды немесе басқа құралдарды пайдаланбаңыз.

НАЗАР АУДАРЫҢЫЗ - тоңазытқыш контурдың бүлінуіне жол бермеңіз.

НАЗАР АУДАРЫҢЫЗ - Өндіруші ұсынған түрге жатпаған жағдайда, азық-түліктерді сақтау камераларында электр аспаптарын пайдаланбаңыз.

Осы нұсқаулықты болашақта пайдалану үшін қауіпсіз жерде сақтаңыз.

НАЗАР АУДАРЫҢЫЗ! Бұл құрылғы шектелген физикалық, сенсорлық немесе ақыл-ой қабілеті төмен немесе тәжірибесі мен білімінің жетіспеушілігімен адамның (оның ішінде балаларының) қадағалаусыз немесе олардың қауіпсіздігіне жауапты адамнан тиісті нұсқауларсыз қолдануға арналмаған. Құрылғымен ойнамас үшін балаларға қадағалау жасап отыру керек болады.

НАЗАР АУДАРЫҢЫЗ! Осындай жарылғыш заттарды мұздатқышқа жанғыш заттар бар аэрозольдық ыдыстарда сақтауға болмайды.

Бұл құрылғы үйде пайдалануға арналған, бірақ келесі жағдайларда пайдалануға болмайды:

- дүкендердің асуілерінде, кеңселерде және өзге де қызметтік алаңдарда;
- «түнеу және таңғы ас» типіндегі мейманханаларда;
- кейтеринг жүйесінде және сондай қоғамдық тамақтандыру жүйелерінде.

ЭЛЕКТРМЕН ҚУАТТАУ ЖӨНІНДЕГІ ТАЛАПТАР

Штепсельді розеткаға кіргізер алдында, құрылғының ішіндегі белгілерде көрсетілген кернеу мен жиілік электр қуатына сәйкес келетініне көз жеткізіңіз. Паспорттық тақташа тоңазытқыштың қаптамасының ішкі жағында орналасқан. Осы құрылғыны электр желісіне оңай қол жетімді жерде орналасқан сақтандырғышы бар тиісті розетка арқылы қосуға кеңес береміз. Егер құрылғының қуат сымы зақымдалған немесе оны ауыстыру қажет болса, оны арнайы уәкілетті қызмет көрсетуші агенттен сатып алуға болатын арнайы қуат сымы арқылы ауыстырған жөн.

НАЗАР АУДАРЫҢЫЗ! БҰЛ ҚҰРЫЛҒЫ ЖЕРСІНДІРІЛУГЕ ТИІС БОЛАДЫ.

ТАСЫМАЛДАУ ЖӨНІНДЕГІ НҰСҚАУЛАР

1. Құрылғыны тек тік қалпында тасымалдау керек болады. Тасымалдау кезінде құрылғының зауыттық қаптамасы зақымдалмауы керек.
2. Тасымалдау кезінде құрылғыны көлденең күйде тасымалдау қажет болса, оны алдыңғы жағынан қараған кезде сол жаққа қою керек.
Құрылғыны тігінен орнатқаннан кейін, жүйені реттеу үшін кем дегенде 4 сағат бойы жұмыс істеменіз.
3. Осы жоғарыда аталған нұсқаулардың сақталмауы құрылғының бүлінуіне әкеп соқтырады. Егер аталған нұсқаулар сақталмаған болса, өндіруші жауаптылықта болмайды.
4. Құрылғы жаңбырдан, ылғалдан және басқа да қоршаған орта әсерінен қорғалуы керек.
5. Құрылғыны орнатқанда, еден жабынына, ас үй жиһазына, басқа бөлшектер мен есіктерге, құбырларға, қабырғаларға және т.б. зақымдамаңыз. Құрылғыны есігінен тартып жылжытушы болмаңыз.
6. Құрылғыны жылжытпас бұрын тамшылау науасындағы барлық суды алыңыз. Қосымша ақпарат алу үшін «Жібiту» және «Күтiм және тазалау» бөлімін қараңыз.
7. Едендегі балқыту суының төгілуін болдырмау үшін құрылғының артқы жағындағы еріген су ағызу түтігінің компрессордың үстіндегі буландырғыш ыдысына жалғанғанына көз жеткізіңіз.

МАҢЫЗДЫ: Құрылғыны тазалау / жылжытудың кезінде өте абай болу керек. Құралдың артқы жағындағы конденсатордың төменгі жағындағы металл сымдарды ұстамаңыз, себебі саусақтарыңызды және қолыңызды жарақаттауға болады.

Құрылғының үстіне отыруға немесе оған тұруға тырыспаңыз, себебі ол оны қолдану үшін арналмаған. Сіз өзіңізді жарақаттап немесе құрылғыны бүлдіріп ала аласыз.

«МАҢЫЗДЫ»: Желі кабелін кесу немесе зақымдамау үшін құрылғыны тасымалдаған кезде немесе алмастырған кезде, қуат сымы тоңазытқыштың астында болмағанын тексеріңіз.

Балаларға тоңазытқышпен ойнауға немесе басқару пультімен ойнауғамұрсат бермеңіз. Егер бұл нұсқаулар орындалмаса STOVES компаниясы жауапты емес.

МАҢЫЗДЫ!

ОРНАТУ ЖӨНІНДЕГІ НҰСҚАУЛЫҚ

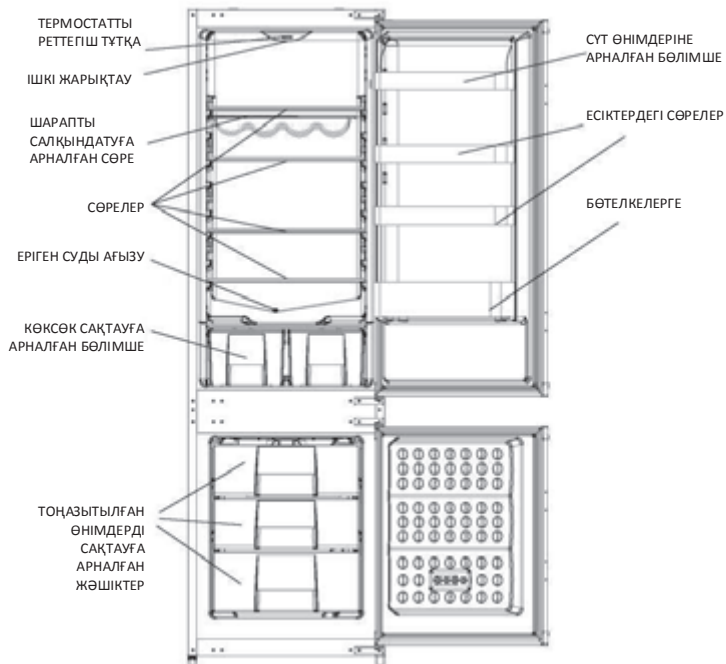
1. Тоңазытқыш орнатылатын бөлменің көлемі кемінде 10 текше метрден кем болмауға тиіс болады.
2. Құрылғыны орнатудың егжей-тегжейлі нұсқауларын, оның ішінде есіктерді ашу бағытын қараңыз.
3. Тоңазытқышты түнде +5 ° C (41 ° F) төмен және / немесе әсіресе қыста төмен түсетін суық жерде орналастырмаңыз. __

Мұздатқышы бар тоңазытқыш +5-ден +32 ° C-қа дейін (41 және 90 ° F) қоршаған ортаның температурасында жұмыс істеуге арналған, сондықтан құрылғы қызып кетпеген / суық бөлмеде орнатылған болса (мысалы: мұздатқыш бөліктегі температура көтерілетіндіктен, мұздатылған тағамның жарамдылық мерзімінің қысқаруына әкелуі мүмкін болғандықтан, құрал жұмыс жасамайды.

4. Тоңазытқышты пештердің, радиаторлардың немесе тікелей күн сәулесінің әсеріне ұшыраған жерлерде орнатпаңыз, себебі құрылғының жұмысы қиын болады. Егер тоңазытқыш жылу немесе суық көздеріне жақын орнатылса, келесі ең төменгі қашықтықты сақтау қажет:

5. Құрылғыны пайдалануға дайындау үшін «Күтім және тазалау» бөлімін оқып танысыңыз.

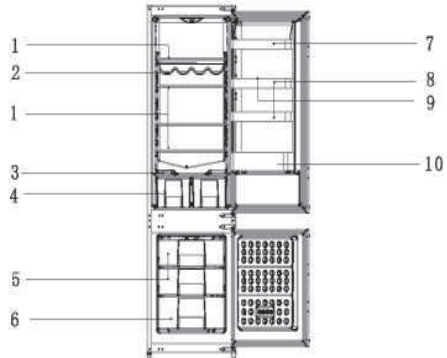
СІЗДІҢ МҰЗДАТҚЫШ КАМЕРАСЫ БАР ТОҢАЗЫТҚЫШЫҢИЗБЕН АЛҒАШ ТАНЫСУ





ӨНІМДЕРДІ ТОҢАЗЫТҚЫШТА/МҰЗДАТҚЫШ КАМЕРАДА ОРНАЛАСТЫРУДЫҢ ҰСЫНЫЛАТЫН ТӘСІЛІ

Орналастырудың мысалдары
(Сызбасын қараңыз)

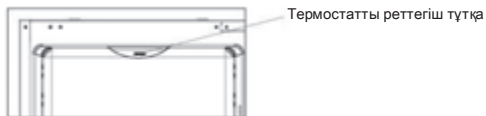
1. Пісірілген, салқындатылған дайын тағамдар, сүт өнімдері, консервілер.
2. Шарап.
3. Ет, шұжықтар, сосискалар.
4. Жемістер, көкөністер, көксөк.
5. Тоңазытылған дайын астар мен тоңазытылған шикі өнімдер.
6. Тоңазытылған астар.
7. Сары май, ірімшік.
8. Кішкентай бөтелкелер, қаңылтыр банкалар, баллондар.
9. Жұмыртқалар.
10. Биік бөтелкелер, зор бөтелкелер, сусындар.



Ендігі нұсқаулықтар мен ұсыныстар сақтаудың және гигиенаның үздік нәтижелеріне қол жеткізу үшін беріліп отыр.

1. Тоңазытқыш бөлімі жаңа піскен тағам мен сусындарды қысқа сақтауға арналған.
2. Мұздатқыш бөлік бөліктерге  бөлінбейді және бұрын мұздатылған тағамды мұздатуға және сақтауға арналған. Тамақ қаптамасында сақтау  туралы ұсыныстарды әрдайым сақтау керек.
3. Дайын тағамдарды жабық, жабық контейнерлерде сақтау керек.
4. Қаптамадағы балғын өнімдерді сөрелерге орналастыруға болады. Жаңа піскен жемістер мен көкөністерді жуып, тоңазытқыштың арнайы қораптарында сақтау керек.
5. Бөтелкелер есіктегі бөлімшелерде орналастырыла алады.
6. Шикі етті пластикалық пакеттерге және төменгі сөреге қойыңыз. Ластануды болдырмау үшін дайын тамақпен бірге контакт болуына жол бермеңіз. Қауіпсіздік үшін шикі етті екі немесе үш күннің ішінде сақтаңыз.
7. Тамақты қаптамасында немесе жабулы күйде сақтаңыз. Ыстық ыдыстар мен сусындарға тоңазытқышқа салмас бұрын салқындауға, жарылғыш заттарды сақтамауға, күшті алкогольдерді жабылған бөтелкелерде тік ұстауға, ал қалған консервілерді ыдыста сақтауға болмайды.
8. Газдалған сусындарды мұздатпау керек, ал мұздатылған шырын сияқты өнімдерді өте суық түрінде пайдалануға болмайды.
9. Кейбір жемістер мен көкөністер шамамен 0 ° C температурада сақталса, нашарлайды. Сондықтан сіз анананы, қауынды, қиярды, қызанақты және ұқсас өнімдерді пластикалық қапшықтармен орауыңыз керек.
10. Тоңазытқыштың артқы жағындағы салқындатылған тағамды және ұқсас өнімдерді орналастырыңыз.
11. Барлық сөрелер, науалар, көкөністерге арналған қораптар, сондай-ақ бөтелкелерді сақтайтын сөрелер алынып тасталады.
12. Мұздатылған тағамды бөлме температурасында ерітуге болмайды; тағамдарды жібітудің ең жақсы жолы - оны біртіндеп еріту үшін оларды тоңазытқыштағы сөреге қойыңыз. Еріген су мен шырын еріген өнімдерден басқа өнімдерге түсіп кетпеуін қадағалаңыз.
13. Гигиена мақсаттары үшін, құрылғыны бетке тиіп кетпес үшін, тоңазытқышты сақтамас бұрын, өнімдерді әрдайым қолайлы орам материалмен ораңыз.

ТЕМПЕРАТУРАНЫ БАҚЫЛАУ ЖӘНЕ РЕТТЕП ОТЫРУ



Жұмыс температурасы тоңазытқыш камерасының төбесінде орналасқан термостат тұтқасымен (сызбаны қараңыз) бақыланады. Режимді 1-ден 7,7-ге дейін орнатуға болады, бұл ең төменгі температураның белгісі.

Құрылғы алғаш рет қосылғанда, термостатты 24 сағаттан кейін, тоңазытқыштағы орташа температура $+5^{\circ}\text{C}$ ($+41^{\circ}\text{F}$) жоғары емес етіп реттеуге тиіс. Термостат тұтқасын 1 және 7 таңбалары арасындағы ортаға орнатып, қажетті температураны алу үшін температураны басқаруға кеңес береміз, осылайша 5 сіз тоңазытқышта және керісінше төмен температураны аласыз. Тоңазытқыштың бөлек бөліктері норма болып табылатын суық немесе жылы болуы мүмкін (мысалы, көкөніс сақтау камерасы және тоңазытқыштың жоғарғы бөлігі).

Мұздатқышта қалыпты сақтау температурасы -18°C (0°F) болуы керек. Төменгі температураны термостат тұтқасын 7-ге орнату арқылы алуға болады.

Сақтайтын бөлікке қалаған температураға қол жеткізілетініне көз жеткізу үшін температураны дәл термометрмен тексеруге кеңес береміз. Оқуды тез арада алу керек екенін есте сақтаңыз, себебі термометрдің температурасы оны мұздатқыштан алып тастағаннан кейін өте жылдам өседі.

Есіңізде болсын, есікті ашқан сайын суық ауа шығып кетіп, ішкі температура жоғарылайтын болады. Сондықтан ашық есікті ешқашан қалдырмаңыз және тамақ ішкеннен кейін бірден жабылатынына көз жеткізіңіз.

Тоңазытқыш бөлігінде уақытша мұз қалыптасқан кезде термостатты 1-ге төмендетіңіз де, тоңазытқыш ішіндегі максималды температура $+5^{\circ}\text{C}$ (41°F) жоғары емес екеніне көз жеткізіңіз. Мұздандуды ерітуден кейін және құрылғы автоматты түрде жібітуді бастағаннан кейін қажет болса, термостат параметрлерін көбейте аласыз..

ІСКЕ ҚОСУ

Ойын тексерісі

Тоңазытқышты / мұздатқышты қолданбас бұрын мыналарды тексеріңіз:

1. Тоңазытқыштың ішкі беті құрғақ, ауа бөлімі артқы жағында еркін айналады.
2. Ішкі беттерді «Күтім және тазалау» бөліміндегі ұсыныстарға сәйкес тазалаңыз.
3. Штепсельдік ұшты қабырға розеткасына қосып, қуатты қосыңыз. Тоңазытқышта есік ашылғанда, ішкі жарықтандыруы тиіс.
4. Сіз іске қосылған компрессордың дыбысын еститін боласыз. Салқындату жүйесіндегі сұйықтықтар мен газдар компрессор жұмыс істеп тұрғанына қарамастан, шулы болуы мүмкін. Бұл қалыпты жағдай.
5. Термостатты 1 мен 7 арасындағы белгіге қойыңыз.
6. Тоңазытқыш камераның алдыңғы шеттері қыздыруы мүмкін, бұл қалыпты жағдай. Олар конденсациядан аулақ болу үшін жылы болуы керек.
7. **«Тоңазытқышты іске қосқан соң бірден жүктеп қоймаңыз. Тоңазытқышта сақтауға қажетті температура болғанша күтіңіз. Температураны нақты термометрмен тексеруге кеңес береміз («Мониторинг және температура бақылауы» бөлімін қараңыз)**

ТОҢАЗЫТЫЛҒАН ӨНІМДЕРДІ САҚТАУ

Түпнұсқалық орамдағы өнімдер мұздатқыштағы температура режимі үшін дайындаушының нұсқауларына сәйкес сақталуы керек.

Өндіруші мен сатушы қол жеткізген өнімнің жоғары сапасын қамтамасыз ету үшін төмендегілерді есте сақтау қажет:

1. Сатып алынғаннан кейін оралған тағамдарды мұздатқышқа барынша жылдам орналастырыңыз.
2. пакеттердің мазмұны белгіленген және күндер көрсетілгенін тексеріңіз.
3. Қаптамада көрсетілген өнімдердің жарамдылық мерзімін бұзбаңыз.

Электрмен қуаттауда іркіліс болатын болса, есікті ашушы болмаңыз. Қуат көзі 20 сағаттан аз уақыт үзілсе, мұздатылған тағамды бұзбауға болмайды. Қуат көзі ұзаққа созылмаса, өнімдерді тексеру қажет немесе дереу пайдаланылады немесе пісіріледі, содан кейін қайта мұздату керек.

БАЛҒЫН ӨНІМДЕРДІ ТОҢАЗЫТУ

Ең жақсы нәтиже алу үшін төмендегі нұсқауларды орындаңыз.

Бір уақытта тым көп тамақтарды қатырмаңыз. Тағамның сапасы толық және тез мұздағанда жақсы сақталады.

4 кг (9 фунт) тоңазытқышыңыздың күнделікті тоңазытқыш сыйымдылығынан асырмаңыз.

Тоңазытқыш камерасына жылы тағамдарды орналастыру салқындату жүйесінің компрессорының тоқтаусыз жұмысына әкеліп, өнім қатты күйге дейін қатына бастайды.

Мұздатқышта уақытша шамадан тыс температураның төмендеуіне әкелуі мүмкін.

Балғын өнімдерді тоңазытқан кезде термостаттың тұтқасын 5 келтіріңіз. 1/2 кг-ға дейін аз мөлшердегі өнімдерді термостатты реттеу қажет болмаса мұздатуға болады.

Мұздатқыштың кез келген бөлігінде мұздатылған өнімдерді орналастыруға болады.

Мұздатылған өнімдердің жаңа өнімдермен байланыста болмайтындығына ерекше назар аударыңыз.

МҰЗ ТЕКШЕЛЕРІН ДАЙЫНДАУ

Мұзға арналған лотоктың 3/4 толтырыңыз. Мұз текшелерін қалақтың көмегімен қырып алыңыз. Пышақтар мен шанышқылар сияқты өткір жиектері бар заттарды пайдаланбаңыз.

Ескерту: егер дайындалған мұз текшелері бірнеше апта бойы пайдаланылмаса, олар біртіндеп мөлшерін азайтады және ақыр соңында толық жоғалады.

ЖІБІТУ

А) ТОҢАЗЫТУ БӨЛІМІ

Ұазыту бөлімі автоматты түрде жібітіліп отырады. Суды ағызатын түтікке құрылғының артқы жағындағы коллектор арқылы ағызыңыз (1).

збаны қараңыз) жібіту кезінде, жасырын буландырғыш орналасқан тоңазытқыш камераның қы қабырғасында су тамшылары пайда болуы мүмкін.

ібір тамшылар ішкі камерада қалуы және жібіту талғаннан кейін қайтадан қатып қалуы мүмкін.

Мұздатылған тамшыларды кетіру үшін пышақтар мен шанышқылар

сияқты өткір заттарды пайдаланыңыз. Егер еріт

суы коллектордан шықпаса, азық-түлік

бөлшектерінің дренажды құбырды жаппағанын

тексеріңіз. Дренаж түтігін дренажды құбырдың (2)

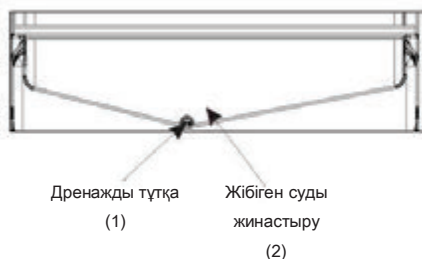
төменгі бөлігінде орналасқан арнайы пластикалық

таяқшаны басу арқылы тазалауға болады. Аяз

қабаты 7 мм (1/4 дюйм) қалыңдығына жетсе,

автоматты ерітуді қайта іске қосу үшін термостат

параметрлерін өзгертіңіз (4-тен 1 режиміне дейін).



В) МҰЗДАТҚЫШ КАМЕРА

Еріту суын жинау үшін арнайы науа арқылы жібіту өте оңай және проблемасыз. Жылына 2 рет шайқаңыз, немесе аяз қабатының қалыңдығы 7 мм-ге (1/4 дюйм) жетсе

ітуді бастау үшін тоңазытқышты электр

розеткасынан ажыратып, ашаны

ажыратыңыз. Барлық өнімдер газеттердің

бірнеше қабаттарына оралып, салқын жерде

сақталуы керек (мысалы, тоңазытқыш

бөлімшесінде немесе кенепте).

здатқыш ккамерадан барлық жәшіктерді

суырып алыңыз. Жібіту процесін тездету үшін

жылы сумен толтырылған

тейнерге қоюға болады.

Аязды жою үшін пышақтар мен шанышқылар

сияқты өткір немесе тырнақ заттарын

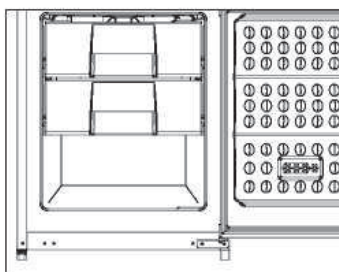
пайдаланбаңыз.

қашан жібіту үшін шаш кептіргіштерін, электр жылытқыштарын немесе басқа да электрлік құралдарды

пайдаланбаңыз.

Жібіткеннен кейін, мұздатқыштың төменгі жағында жиналатын балқытылған суды сорғышпен сүртіп,

ішкі беттерін құрғатыңыз. Штепсельдік ұшты розеткаға салып, қуатты қосыңыз.



КҮТІМ ЖӘНЕ ТАЗАЛАУ

** Тазалау алдында құрылғыны электр желісінен ажыратып, ашаны розеткадан суырып алыңыз.

** Тоңазытқышты тазалау үшін өткір абразивті құралдарды, сабынды, тұрмыстық тазалағыштарды және балауызды қолдануға болмайды.

** Тоңазытқыш бөлігін тазалау үшін оны жылы сумен жуып, құрғатыңыз.

** Тоңазытқыштың ішкі беттерін тазартып, құрғатып сүрту үшін ерітіндідегі шүберекті ылғалдандырыңыз (бір шай қасық су пісіретін сода үшін (шамамен 0,6 литр)).

**Шамның корпусына су тимегендігіне көз жеткізіп алыңыз.

** Қатты суықтың өсуін шай қасық тұтқасынан үнемі алып тастау керек. Аяздың үлкен жинағы құрылғының жұмысына әсер етеді.

** Есіктердегі тығыздауыштарын әрдайым тексеріп отырыңыз. Олар үнемі таза болуға тиіс.

** Егер тоңазытқышты ұзақ уақыт пайдаланбасаңыз, оны өшіріп тастаңыз, барлық тағамдарды алып тастаңыз, оны таза қалдырыңыз және есікті ашыңыз.

** Есіктердегі лотоктарды алу

Есік науаларын алу үшін, барлық мазмұнды алып тастап, науаны негізінен жоғары қарай итеріңіз.

**Суырманы мұздатқыштан алып тастау үшін, оны мүмкіндігінше алысқа қарай тартыңыз да, оны көтеріп, соңына дейін тартыңыз.

ПАЙДАЛАНУ ЕРЕЖЕЛЕРІ (ИӘ/ЖОҚ)

- ИӘ - өз тоңазытқышыңызды әрдайым жібітіп, тазалап отырыңыз («Жібіту» бөлімін қараңыз)
- ИӘ - дайын шикі ет және сүт өнімдерінен төмен шикі ет пен құс етін сақтайды.
- ИӘ - көкөністердегі барлық жарамсыз жапырақтарды алып тастаңыз және олардан ластануды сүртіңіз.
- ИӘ - салат, қырыққабат, ақжелкен мен түсті қырыққабатты сабағымен бірге сақтайды.
- ИӘ - пергамент (майланған) қағазды алдымен ірімшікті орап, одан кейін ауаны шығарып алу мүмкіндігінше пластикалық пакетке салыңыз. Тұтынылғанша тоңазытқыштан бір сағат бұрын алып қою керек болады.
- ИӘ - ет немесе құс етінің қаптамасын пластикалық орамға немесе фольгаға салыңыз. Бұл оның кеуіп қалуынан қорғайды.
- ИӘ - балықты және субөнімдерді полиэтилен пакеттерге орап салыңыз.
- ИӘ - қатты иісі бар немесе полиэтилен пакеттерде кептірілуі мүмкін өнімдерді орап, фольга немесе мөрленген контейнерлерде сақтаңыз.
- ИӘ - көбірек балғын болып қалуы үшін нанды оңдап ораңыз.
- ИӘ - әкелер алдында салқын ақ шарап, сыра, лагерлер мен минералды су.
- ИӘ - мұздатқыш камераның құрамындағыларды әрдайым тексеріп отырыңыз.
- ИӘ - дүкен өнімдерін мүмкіндігінше қысқа мерзімде сақтап, жарамдылық мерзімін сақтаңыз және т.б.
- ИӘ - Буып-түйу нұсқауларына сәйкес өнеркәсіптік жағдайларда қатып қалған өнімдерді сақтаңыз.
- ИӘ - әрқашан жоғары сапалы өнімдерді таңдап, оларды мұздатудан бұрын тазалаңыз.
- ИӘ - Тез мұздатуды қамтамасыз ету үшін жаңа піскен өнімдерді кішкене бөліктерде қатырып дайындаңыз.
- ИӘ - Барлық өнімдерді фольгаға немесе мұздатуға жарайтын пластикалық пакеттерге ораңыз. Ауа толығымен шығарылғандығына көз жеткізіп алыңыз.
- ИӘ - мұздатылған тағамдарды сатып алғанда және мүмкіндігінше тезірек мұздатқышқа салыңыз.
- ИӘ - Өнімдерді тоңазытқыш бөлімде сақтаңыз.
- ИӘ - мұздатқышты тұтыну алдында 10-20 минут бұрын балмұздақ алыңыз.
- ЖОҚ - банандарды тоңазытқыш бөлімде сақтаушы болмаңыз.
- ЖОҚ - қауынды тоңазытқышта сақтаушы болмаңыз. Ол басқа өнімдерден шыққан иістермен араласуға жол бермеу үшін қысқа уақыт ішінде салқындатылуы мүмкін.
- ЖОҚ - Тоңазытқышыңызда ушы немесе басқа қауіпті заттарды сақтамаңыз. Ол тек қана тағамдық өнімдерді сақтауға арналған.
- ЖОҚ - Тоңазытқышта ұзақ уақыт сақталған тағамдарды пайдаланбаңыз.
- ЖОҚ - Дайын тағамдарды және жаңа өнімдерді бір контейнерде бірге сақтамаңыз. Олар оралған болуға тиіс және де жеке сақталуы керек.
- ЖОҚ - Еріген тағам өнімдері мен шырындардың басқа өнімдерге ағып кетуіне жол бермеңіз.
- ЖОҚ - Есікті ұзақ уақыт бойы ашық қалдырмаңыз, себебі бұл қосымша қалдықтарға әкеліп соғады және шамадан тыс аяз қалыптастырады.
- ЖОҚ - ыстық өнімдерді тоңазытқышқа салмаңыз, оларды алдын ала салқындатып алыңыз.
- ЖОҚ - Мұзды және аязды жою үшін пышақтар мен шанышқылар сияқты өткір немесе өткір заттарды пайдаланбаңыз.
- ЖОҚ - сұйық немесе жабық қалбырға толтырылған бөтелкелерді мұздатқышта газдалған сусындармен толтырмаңыз, себебі олар жарылуы мүмкін.
- ЖОҚ - балаларға мұздатқыш камерадан алынған мұзды немесе балмұздақты бермеңіз. Бұл тоңазуына апаруы мүмкін.
- ЖОҚ - жаңа піскен өнімдер мұздағанда, мұздатқышқа (4 кг / тәул) максималды жылу жүктемесінен асырмаңыз.
- ЖОҚ - газдалған сусындарды тоңазытпаңыз.
- ЖОҚ - еріген мұздатылған тағамдарды сақтамаңыз. Олар 24 сағаттан кейін тұтынулуға немесе пісірілген және қайта мұздатуға тиіс.
- ЖОҚ - дымқыл қолмен мұздатқыштан тамақ қабылдамаңыз.
- ЖОҚ - қапқа орнына түскенше мұздатқыштың есігін жабыңыз.
- ЖОҚ - мұздатылған тағамды бөлме температурасында қалдырмаңыз. Тағамды жібітудің ең жақсы жолы
- оларды жібіту біртіндеп орын алуы үшін оларды тоңазытқыш бөліміне салыңыз. Еріген өнімдердегі судың басқа өнімдерге түспейтініне көз жеткізіңіз.

ЭЛЕКТР ЭНЕРГИЯСЫН ҮНЕМДЕУ ЖӨНІНДЕГІ КЕҢЕСТЕР

1- Тоңазытқышыңыз жақсы желдетілетін жерде екенін тексеріңіз. Қоршаған ортаның температурасы төмен (бірақ 5 ° C төмен емес) болса, энергияны үнемдеу үлкен болады. Бұл жағдайда, қажет болса, тоңазытқыш бөлігіндегі және мұздатқыш бөліктеріндегі температураны дәл термометрмен тексеріп, термостат параметрлерін төмендетіңіз (1-ге дейін).

2- Мұздатылған немесе мұздатылған тағамдарды сатып алу және оларды мұздатқышқа орналастыру, әсіресе жазда, ең аз уақытты қамтамасыз етіңіз. Мұздатылған тағамдарды тасымалдауға арналған тоңазытқыш сөмкесін немесе арнайы қапты пайдалануды ұсынамыз.

3- Тоңазытқыштың есігін қажетінше ұзақ уақыт ашып қалдырмаңыз. Әрбір ашылғаннан кейін есіктер тығыз жабылғанына көз жеткізіңіз.

4- Тоңазытқышты жүйелі түрде жібітіңіз («Жібіту» бөлімін қараңыз).

5- Мұздатылған тағамдар тоңазытқышта суықтың қосымша көзі ретінде жұмыс істейтін етіп, мұздатылған тағамдарды тоңазытқыш бөлімшесіне бұраңыз.

ПРОБЛЕМАЛАРДЫ ШЕШУ

1. Егер құрылғы қуат көзінде жұмыс істемесе, келесіні тексеріңіз:

Штепсель ашасы розеткаға дұрыс қосылып, қуат көзі қосылады.

(Розеткадағы электр қуатының болуын тексеру үшін, басқа құрылғының штепсельдік ұштығын тексеріңіз.)

2. Сақтандырғыш сөндірілген / сөндіргіш өшіп тұр / негізгі ажыратқыш өшірулі.

3. Температураны реттегіш дұрыс орнатылған.

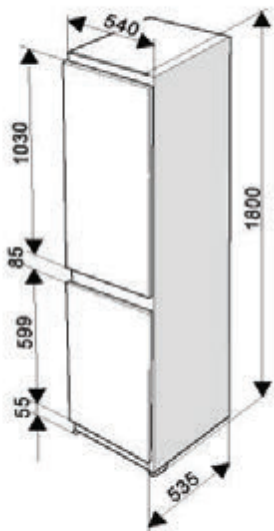
4. Штепсельді ауыстырған болсаңыз, жаңа штепсельдің штепселі дұрыс жалғанған.

Жоғарыда аталған тексерулерден кейін құрылғы жұмыс істемесе, «Техникалық қызмет көрсетуді қалай алуға болады» бөлімін қараңыз.

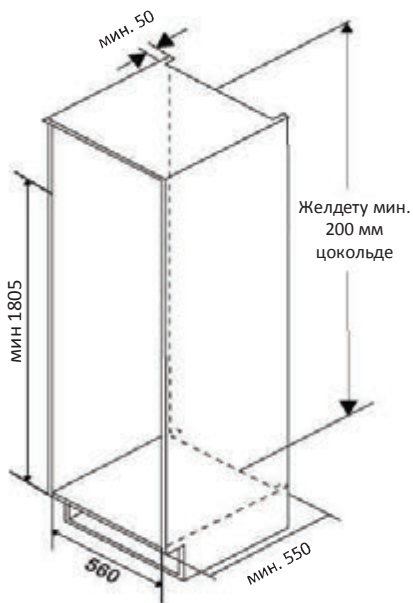
Жоғарыда аталған барлық тармақтарды Сіз тексеріп алғандығыңызға көз жеткізіп алыңыз.

Егер ақаулық анықталмаса, сізге қызметтер үшін ақы төлеу қажет болады..

ОРНАТУ ЖӨНІНДЕГІ НҰСҚАУЛЫҚ (барлық шамалары миллиметрмен берілген)

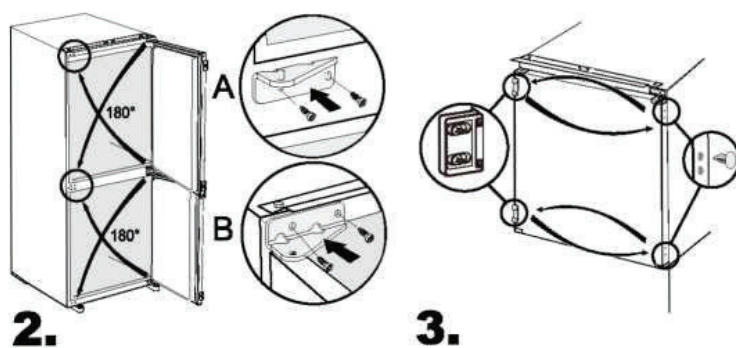
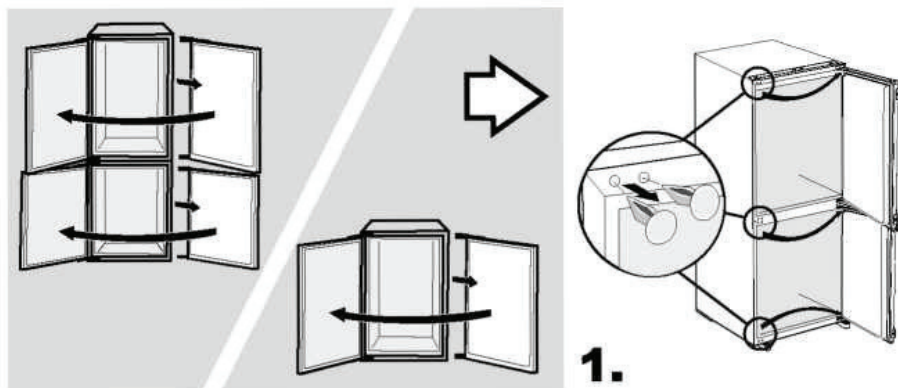


Тоңазытқыш

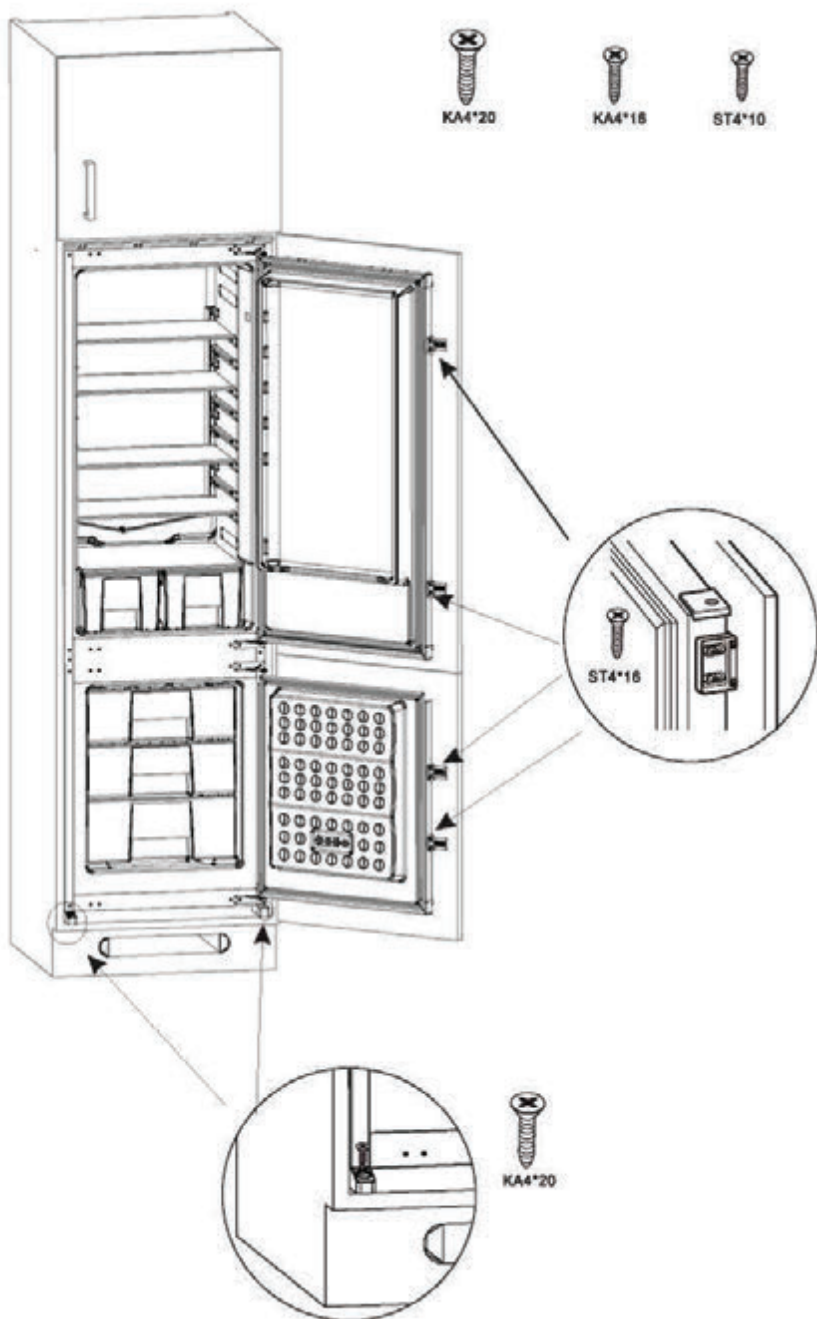


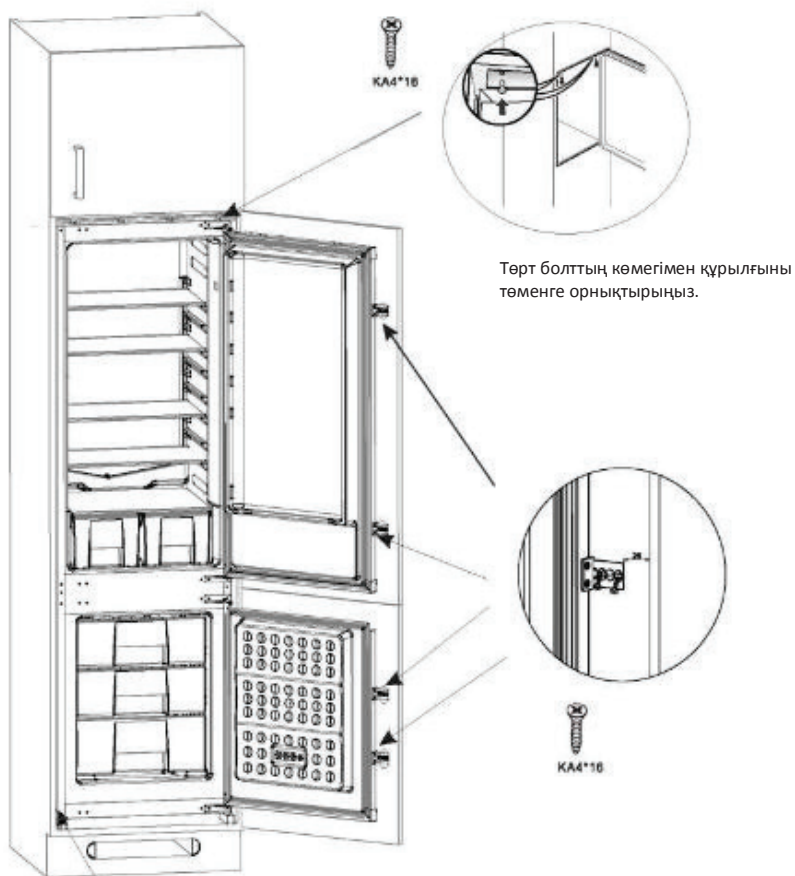
Шкаф

ЖИҢАЗДЫҢ ЖӘНЕ ТОҢАЗЫТҚЫШТЫҢ ГАБАРИТТЕРІ



Есіктерді ашудың қажетті бағыты ілмектерді қайта жасау арқылы қамтамасыз етіледі. Жоғарыдағы суреттерді қараңыз.

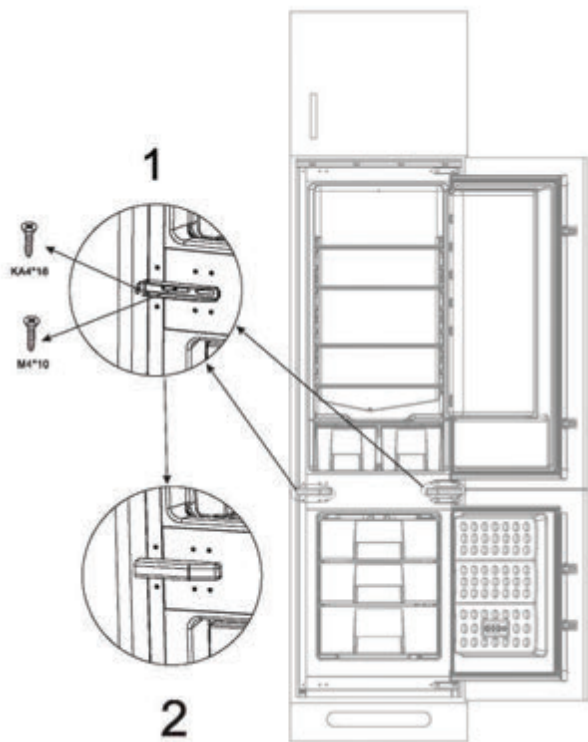




Төрт болттың көмегімен құрылғыны төменге орнықтырыңыз.

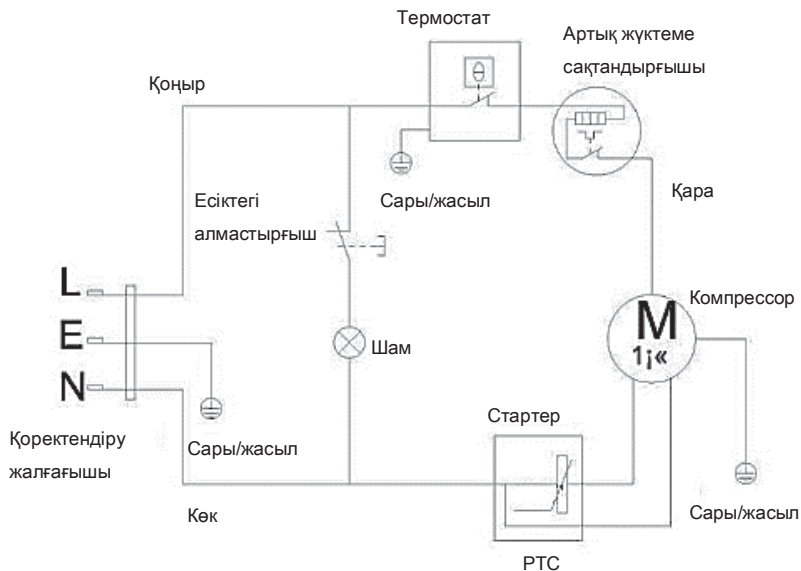
Қажет болса, суретте көрсетілгендей, жабысқақ тығыздағыш таспаны кесіп, құрылғыға бекітіңіз.





1. Тоңазытқышты шкафта бекіту үшін бекіту тақталарын пайдаланыңыз.
2. Қақпақ бекіндіру пластинасын тікелей жабады.

ҚОСЫЛУ СЫЗБАСЫ



Техникалық деректер

| Модель | HRF229BIRU |
|---|---------------|
| Климаттық класс | SN-T |
| Электрден қорғану класы | I |
| Жиынтық пайдалы сыйымдылығы (л) | 229 |
| Мұздатқыш камераның пайдалы сыйымдылығы (л) | 48 |
| Мұздатқыш камераның класы | |
| Тоңазыту қуаты | 3 (кг/24 сағ) |
| Теңгерімді кернеу | 220 В-240 В |
| Теңгерімді жиілігі | 50 Гц |
| Теңгерімді кернеу | 0,6 А |
| Жуудың өнімділік класы | A |
| Хладагенттің көлемі | R600a (65 г) |
| Салмағы (кг) | 53 |
| Құралдың габариттері (е*т*б) | 540*535*1800 |
| Шуыл деңгейі (дБ) | 38 |

Haier

Производитель:

«Haier Overseas Electric Appliances Corp. Ltd»

Хайер Оверсиз Электрик Апплаенсиз Корп. Лтд

Адрес:

Room S401, Haier Brand building, Haier Industry
park Hi-tech Zone, Laoshan District Qingdao, China

Рум S401, Хайер бренд билдинг, Хайер индастри
парк Хай-тек зон, Лаошан дистрикт, Циндао,
Китай

Импортер:

ООО «ХАР». Адрес импортера: 121099, г.

Москва, Новинский бульвар, д.8, эт. 16, офис 1601

Дата изготовления и
гарантийный срок
указаны
на этикетке устройства.

