

# KitchenAid

КУХОННЫЙ МИНИ-КОМБАЙН

5KFCB519E

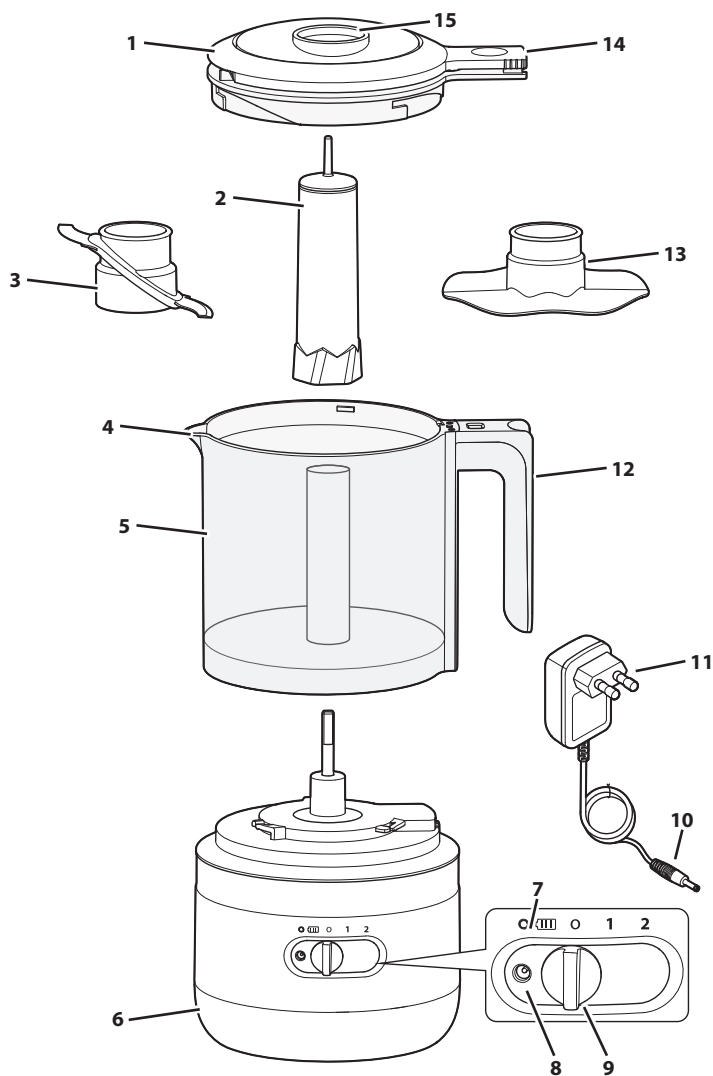


РУКОВОДСТВО ПО ЭКСПЛУАТАЦИИ

---



## ЧАСТИ И ИХ ХАРАКТЕРИСТИКИ



РУССКИЙ

- |   |                                  |    |                                       |
|---|----------------------------------|----|---------------------------------------|
| 1 | Крышка                           | 10 | Штекер адаптера зарядного устройства  |
| 2 | Адаптер привода                  | 11 | Адаптер зарядного устройства          |
| 3 | Многофункциональный нож          | 12 | Ручка                                 |
| 4 | Носик для наливания              | 13 | Насадка для взбивания                 |
| 5 | Чаша (1,18 л/5 чашек)            | 14 | Кнопка включения / импульсного режима |
| 6 | Основание                        | 15 | Дозатор                               |
| 7 | Индикатор состояния аккумулятора |    |                                       |
| 8 | Разъем для зарядки               |    |                                       |
| 9 | Регулятор скорости               |    |                                       |





## ТЕХНИКА БЕЗОПАСНОСТИ ПРИ ИСПОЛЬЗОВАНИИ ПРИБОРА

### Ваша безопасность и безопасность других стоит на первом месте.

В данной инструкции и на вашем устройстве мы разместили множество важных сообщений о безопасности. Обязательно прочтите все сообщения о безопасности и следуйте их указаниям.



Это символ предупреждения об опасности.

Этот символ предупреждает вас о возможных опасностях, способных нанести травму или даже убить вас и других людей.

Все сообщения о безопасности следуют за этим символом и словами «ОПАСНОСТЬ» или «ВНИМАНИЕ». Эти слова означают:

**! ОПАСНОСТЬ**

**Мы можете погибнуть или получить тяжелые травмы, если немедленно не последуете инструкциям.**

**! ВНИМАНИЕ**

**Мы можете погибнуть или получить тяжелые травмы, если не последуете инструкциям.**

Предупреждения об опасности укажут вам на потенциальную опасность, дадут рекомендации относительно того, как уменьшить вероятность травмы, а также на то, что может произойти, если вы не будете следовать инструкциям.

## МЕРЫ ПРЕДОСТОРОЖНОСТИ

При использовании бытовых электроприборов необходимо соблюдать основные меры предосторожности, в частности:

1. Прочтите все инструкции. Неправильное использование устройства может привести к серьезным травмам.
2. Во избежание поражения электрическим током не помещайте основание беспроводного измельчителя для продуктов, адаптер зарядного устройства, сетевой шнур или электрическую вилку в воду или другую жидкость.
3. Данный прибор не предназначен для использования лицами (включая детей) с ограниченными физическими, сенсорными или ментальными возможностями или не имеющими достаточного опыта или знаний, если они не были предварительно подготовлены или проинструктированы в отношении использования прибора лицом, отвечающим за их безопасность.
4. Дети должны использовать прибор или находиться рядом с ним строго под присмотром.
5. Следите за детьми и не допускайте, чтобы они играли с прибором.
6. Выключайте прибор, если он не используется, перед тем, как снимать или устанавливать какие-либо его части, а также перед чисткой. Чтобы отсоединить зарядное устройство от сети, возьмитесь за вилку и потяните за нее, чтобы вынуть из розетки. Никогда не тяните за сам шнур.
7. Только для ЕС: данный прибор не должен использоваться детьми. Храните прибор и его сетевой шнур в местах, недоступных для детей. Очистка и обслуживание устройства не должны осуществляться детьми без присмотра.
8. Только для ЕС: лица с ограниченными физическими, сенсорными или умственными способностями, либо не имеющие надлежащего опыта использования и знаний, могут пользоваться электробытовыми приборами только в том случае, если они находятся под присмотром или проинструктированы по вопросу безопасного использования электробытового прибора и осознают связанные с этим риски. Не позволяйте детям играть с прибором.





## ТЕХНИКА БЕЗОПАСНОСТИ ПРИ ИСПОЛЬЗОВАНИИ ПРИБОРА

9. Избегайте контакта с движущимися деталями.
10. Прибор использует батареи, которые не подлежат замене.
11. Не используйте прибор или адаптер зарядного устройства с поврежденным сетевым шнуром или вилкой, а также после возникновения неполадок в работе прибора, его падения или любого другого повреждения. Для получения информации об осмотре, ремонте или регулировке обратитесь к производителю по номеру телефона центра обслуживания клиентов.
12. Использование насадок, не рекомендованных производителем, может привести к возгоранию, поражению электрическим током или получению травмы.
13. Не используйте прибор на открытом воздухе.
14. Не допускайте свисания шнура с края стола или с угла.
15. Во время измельчения продуктов не допускайте соприкосновения острого лезвия с руками и кухонными принадлежностями для предотвращения получения тяжелых травм и/или повреждения беспроводного измельчителя для продуктов. Можно использовать скребок, но только когда беспроводной измельчитель для продуктов не используется.
16. Ножи очень острые. Необходимо соблюдать осторожность при работе с острыми лезвиями во время опорожнения чаши и чистки.
17. Для предотвращения получения травм никогда не устанавливайте нож на основание, перед этим не установив должным образом чашу.
18. Если шнур питания поврежден, его необходимо заменить специальным шнуром или блоком, который можно приобрести у производителя или в сервисном центре.
19. Перед запуском беспроводного измельчителя для продуктов убедитесь, что крышка надежно закреплена.
20. Не пытайтесь сломать механизм закрывания крышки.
21. Не используйте удлинители. Подключайте зарядное устройство непосредственно к электрической розетке.
22. **ПРЕДУПРЕЖДЕНИЕ.** Для зарядки батареи используйте только съемный блок питания, поставляемый вместе с прибором. Не пытайтесь использовать это зарядное устройство с другими устройствами. Аналогичным образом не пытайтесь заряжать прибор с помощью другого зарядного устройства.
23. Не сжигайте этот прибор, даже если он сильно поврежден. Аккумуляторы могут взорваться в огне.
24. Инструкции по очистке поверхностей, контактирующих с пищевыми продуктами, см. в разделе «Уход и чистка».
25. Данный прибор предназначен для эксплуатации в быту и аналогичных условиях, например:
  - в зонах кухни персонала в магазинах, офисах или других рабочих помещениях;
  - в загородных домах;
  - клиентами в гостиницах, отелях и других жилых помещениях;
  - в мини-отелях.
26. Осторожно: горячая жидкость, попадающая в беспроводной измельчитель для продуктов, может выплеснуться из-за возникающего пара.

## СОХРАНИТЕ ДАННОЕ РУКОВОДСТВО



# ТЕХНИКА БЕЗОПАСНОСТИ ПРИ ИСПОЛЬЗОВАНИИ ПРИБОРА

## ЭЛЕКТРИЧЕСКИЕ ТРЕБОВАНИЯ

### Адаптер зарядного устройства:

**Вход:** 220–240 В~ 50–60 Гц

**Беспроводной измельчитель для продуктов:**

**Напряжение:** 12 В

**ПРИМЕЧАНИЕ.** Если вилка не вставляется в розетку, обратитесь за помощью к квалифицированному электрику. Не пытайтесь подогнать штепсель к размеру розетки самостоятельно.

## УТИЛИЗАЦИЯ ИЗДЕЛИЯ, РАБОТАЮЩЕГО ОТ ЛИТИЙ-ИОННОГО АККУМУЛЯТОРА

Всегда утилизируйте изделия, работающие от аккумулятора, в соответствии с федеральными, региональными и местными нормативными постановлениями. Обратитесь в службу переработки отходов в своем регионе для получения информации о пунктах утилизации.


## УТИЛИЗАЦИЯ ОТХОДОВ ЭЛЕКТРИЧЕСКОГО ОБОРУДОВАНИЯ

### Утилизация изделия

- Это оборудование маркировано согласно Европейской директиве 2012/19/EU по использованию электрического и электронного оборудования (WEEE).

- Соблюдение правил утилизации изделия помогает предотвратить потенциальные негативные последствия для окружающей среды и здоровья человека, которые могли бы быть вызваны неправильной утилизацией этого продукта.



- Знак  на изделии или на сопроводительных документах обозначает, что устройство подпадает под определение бытовых отходов и должно быть доставлено в соответствующий центр по переработке электрического и электронного оборудования.

Для получения более подробной информации об уходе, утилизации и переработке данного прибора, пожалуйста, обращайтесь в местные органы власти, службу сбора бытовых отходов или магазин, где вы купили продукт.

## ДЕКЛАРАЦИЯ О СООТВЕТСТВИИ

Данный прибор разработан, изготовлен и распространяется в соответствии с требованиями безопасности директив ЕС 2014/35/EU, 2014/30/EU, 2009/125/ЕС и 2011/65/EU (Директива RoHS).





# НАЧАЛО РАБОТЫ

## ПЕРЕД ПЕРВЫМ ИСПОЛЬЗОВАНИЕМ

1. Заряжайте аккумулятор, пока индикатор состояния аккумулятора не начнет непрерывно светиться зеленым.
2. Очистите все детали (см. раздел «Уход и чистка»).
3. Снимите все упаковочные материалы при их наличии.

## СОСТОЯНИЕ АККУМУЛЯТОРА

Состояние аккумулятора	% зарядки аккумулятора	Полная зарядка*	Быстрая зарядка**
Зеленый	30–100%	40 луковиц	11 луковиц
Желтый	15–30% (рекомендуется зарядка)		
Красный	Менее 15% (требуется зарядка как можно скорее)		

### \*Полная зарядка.

Беспроводной измельчитель для продуктов заряжается полностью за 2 часа. Индикатор состояния аккумулятора мигает, когда он заряжается, и непрерывно светится зеленым, когда аккумулятор полностью заряжен. Беспроводной измельчитель для продуктов измельчает приблизительно 40 луковиц (весом около 90–110 г каждая) при соблюдении рекомендаций по обслуживанию аккумулятора.

### \*\*Быстрая зарядка.

Быстрая зарядка беспроводного измельчителя для продуктов выполняется за 10 минут. Беспроводной измельчитель для продуктов измельчает приблизительно 11 луковиц (весом около 90–110 г каждая) после быстрой зарядки при соблюдении рекомендаций по обслуживанию аккумулятора.

**ПРИМЕЧАНИЕ.** Если индикатор состояния аккумулятора светится желтым, необходимо зарядить аккумулятор.

**ПРИМЕЧАНИЕ.** Рекомендуется хранить беспроводной измельчитель для продуктов при комнатной температуре.

## ПРИМЕРЫ ПРОДУКТОВ – МНОГОФУНКЦИОНАЛЬНЫЙ НОЖ

Продукты	Количество	Подготовка	Скорость	Импульсный режим*
Говядина	317 г (0,7 фунта)	Нарежьте кубиками размером 2,5 см (1 дюйм)	Высокая	Краткий импульс, 10–15 раз
Хлеб, печенье или крекеры	до 4 чашек	Перед измельчением разломайте хлеб, крекеры или печенье на кусочки так, чтобы они поместились в чашу.	Высокая	Краткий импульс, 20–30 раз
Вареные фрукты и овощи	до 2,5 чашек	Нарежьте кубиками размером 2,5 см (1 дюйм)	Высокая	Краткий импульс, 10–15 раз
Травы и специи	до 4 чашек	Добавляйте зелень и специи как есть; подготовка не требуется.	Высокая	Краткий импульс, 20–30 раз
Орехи	до 2,5 чашек	Помещайте целые орехи	Высокая	Краткий импульс, 15–20 раз
Сырые фрукты и овощи	до 3 чашек	Нарежьте кубиками размером 2,5 см (1 дюйм)	Высокая	Быстрый импульсный режим, 6–10 раз

\*Параметры измельчения приблизительны.

Фактически требуемые настройки могут отличаться в зависимости от качества продуктов и желаемой степени измельчения.

**СОВЕТ.** Краткий импульс — использование прибора, при котором выполняется включение на одну секунду, а затем выключение на одну секунду.





## НАЧАЛО РАБОТЫ

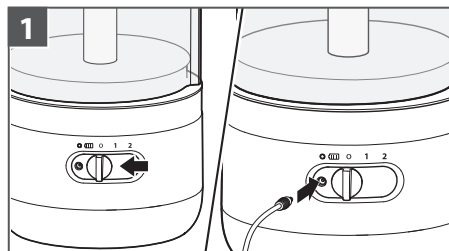
### ТАБЛИЦА РЕКОМЕНДАЦИЙ ПО ИСПОЛЬЗОВАНИЮ НАСАДКИ ДЛЯ ВЗБИВАНИЯ

Насадка для взбивания может использоваться для насыщения воздухом таких продуктов как яйца, яичные белки, густой крем, майонез и т.д. Используйте отверстие в крышке для добавления жидких продуктов и носик для удобства приготовления майонезов или заправок.

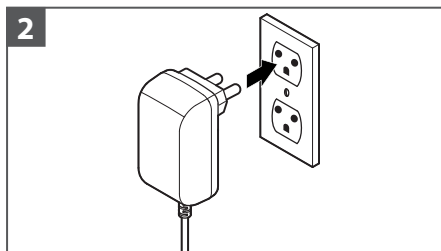
Рекомендуемые Продукты	Подготовка Продуктов	Количество	Время Переработки	Настройка
Яйца И Яичные Белки	Очистите яйца от скорлупы; отделите желтки от белков; используйте по 1/8 столовой ложки винного камня на одно яйцо.	До 420 мл (1,5 чашки)	60 секунд	Скорость 1
Густой Крем	Поместите крем и нужные ароматизаторы в рабочую чашу.	До 240 мл (1 чашка)	30 секунд	Скорость 2
Эмульсии (Майонез, Айоли, Заправки Для Салатов)	Поместите ингредиенты в рабочую чашу; используйте отверстие в крышке для добавления растительного масла во время размешивания.	До 350 мл (1,5 чашки)	60 секунд	Скорость 2

**СОВЕТ.** Не используйте венчик без перерыва дольше 60 секунд.

## ЗАРЯДКА АККУМУЛЯТОРА



1 Сначала переместите регулятор скорости в положение «0». Затем вставьте штекер адаптера зарядного устройства в разъем для зарядки.



2 Подключите адаптер зарядного устройства к заземленной электрической розетке.





## ЗАРЯДКА АККУМУЛЯТОРА



## ИСПОЛЬЗОВАНИЕ ПРИБОРА

**ВАЖНО.** Перед использованием убедитесь, что беспроводной измельчитель для продуктов заряжен.



РУССКИЙ



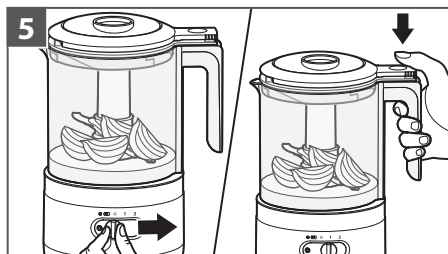
**ПРИМЕЧАНИЕ.** Беспроводной измельчитель для продуктов можно использовать или с многоцелевым ножом, или с насадкой для взбивания. Не пытайтесь использовать обе детали одновременно.





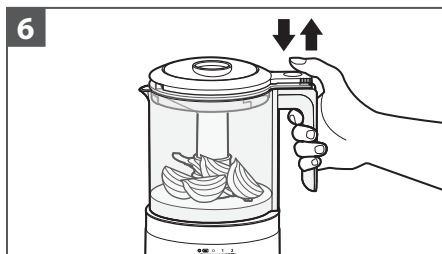


## ИСПОЛЬЗОВАНИЕ ПРИБОРА



5 Установите регулятор скорости в требуемое положение (1 или 2).

Нажмите кнопку включения / импульсного режима для запуска.



6 Для крупного измельчения используйте импульсный режим работы, быстро нажимая и отпуская кнопку включения / импульсного режима до получения желаемого результата.

**ВАЖНО.** Чтобы беспроводной измельчитель для продуктов заработал, необходимо закрепить чашу и крышку.

Используйте дозатор для добавления жидких ингредиентов во время приготовления заправок, майонезов, соусов и многого другого. Для облегчения подачи используйте носик для наливания.



7 Медленно перелейте жидкость, например масло, через дозатор. Жидкость будет быстро и тщательно перемешана с ингредиентами во время их вращения внутри чаши.



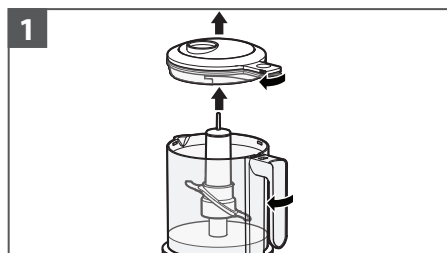
8 По завершении приготовления снимите крышку, адаптер привода и многофункциональный нож, чтобы воспользоваться носиком для наливания.



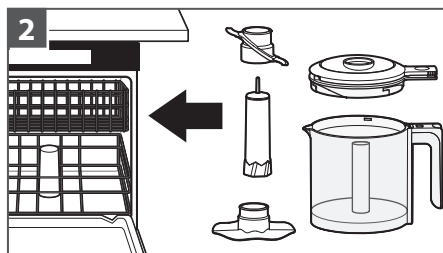


## УХОД И ЧИСТКА

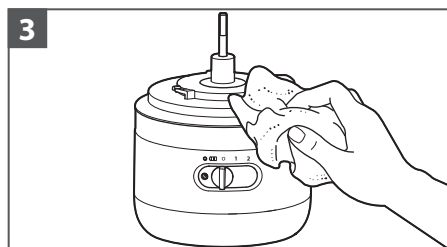
**ВАЖНО.** Убедитесь, что регулятор скорости находится в положении «0». Отключайте устройство от сети перед снятием, установкой деталей или чисткой.



1  
Снимите крышку, многофункциональный нож и адаптер привода. Придерживайте основание. Поверните и поднимите чашу, чтобы отсоединить ее от основания.



2  
**Следующие детали можно мыть в посудомоечной машине только на верхней полке:** чаша, крышка, насадка для взбивания, адаптер привода и многофункциональный нож.



3  
Протрите основание влажной тканью. Не погружайте основание в воду.

**ПРИМЕЧАНИЕ.** Можно использовать мягкое средство для мытья посуды, но не используйте абразивные чистящие средства.

**ПРИМЕЧАНИЕ.** Для удобства хранения всегда выполняйте повторную сборку беспроводного измельчителя для продуктов после чистки.

**СОВЕТ.** Для хранения изделия можно использовать футляр для хранения беспроводного измельчителя для продуктов.

### Для получения подробной информации о беспроводных измельчителях для продуктов:

Посетите веб-сайт [www.kitchenaid.eu](http://www.kitchenaid.eu) чтобы ознакомиться с дополнительными инструкциями с видеороликами, вдохновляющими рецептами и советами по использованию и чистке беспроводного измельчителя для продуктов.

## РУКОВОДСТВО ПО ПОИСКУ И УСТРАНЕНИЮ НЕИСПРАВНОСТЕЙ

Проблема	Решение
Если беспроводной измельчитель для продуктов не запускается:	Проверьте, заряжен ли беспроводной измельчитель для продуктов. Заряжайте аккумулятор, когда индикатор состояния аккумулятора светится красным или когда аккумулятор полностью разряжен.
	Убедитесь, что чаша и крышка правильно совмещены и зафиксированы на месте.
Если беспроводной измельчитель для продуктов не заряжается:	При наличии блока автоматического выключателя убедитесь, что цепь замкнута.
Если проблема не может быть решена:	См. раздел «Условия предоставления гарантии KitchenAid («Гарантия»)». Не возвращайте беспроводной измельчитель для продуктов продавцу, так как он не выполняет ремонт.



# ДЕКЛАРАЦИЯ О СООТВЕТСТВИИ

RU

## ДЛЯ ЕВРОПЕЙСКОГО СОЮЗА

Данный прибор разработан, сконструирован и распространяется в соответствии с требованиями директив ЕС по безопасности: директивы 2014/35/EU о низковольтном оборудовании, директивы 2014/30/EU об электромагнитной совместимости, директивы по экодизайну 2009/125/ЕС, директивы 2011/65/EU по ограничению содержания вредных веществ, а также следующих поправок.

## СООТВЕТСТВИЕ РЕГЛАМЕНТАМ

Данный прибор соответствует техническим регламентам Таможенного союза:

- «О безопасности низковольтного оборудования» (ТР ТС 004/2011),
- «Электромагнитная совместимость технических средств» (ТР ТС 020/2011)
- «Об ограничении применения опасных веществ в изделиях электротехники и радиоэлектроники» (ТР ЕАЭС 037/2016).

## ИНФОРМАЦИЯ ОБ ИЗГОТОВИТЕЛЕ, ИМПОРТЕРАХ, ОРГАНИЗАЦИИ, УПОЛНОМОЧЕННОЙ НА ПРОВЕДЕНИЕ СЕРВИСНОГО ОБСЛУЖИВАНИЯ

Изготовитель:

КитченЭйд Европа, Бельгия, Нейверхейдслан, 3, бокс 5, 1853 Стромбек-Бевер (KitchenAid Europa Inc., Бельгия, Nijverheidslaan 3 Box 5, 1853 Strombeek Bever, Belgium)

Импортеры в России:

ООО «Вирлпул РУС», 125040, город Москва, Ленинградский проспект, дом 15, строение 10, этаж 1, ИНН 7717654289, ОГРН 1097746370820

Импортер данного изделия указан на упаковке.

Организация, уполномоченная на проведение сервисного гарантийного обслуживания:

ООО «Компания «ПрофСервис»,  
115201, г. Москва, 1-ый Варшавский проезд, д.1А, стр.3, ОГРН 1027739321202

## ГАРАНТИЙНЫЕ ОБЯЗАТЕЛЬСТВА KITCHENAID

Уважаемый покупатель! Вы приобрели изделие производства компании KitchenAid.

Изделие сертифицировано на соответствие международным стандартам, техническим регламентам и иным нормам, установленным действующим законодательством Российской Федерации и Евразийского экономического союза.

Гарантийный срок зависит от приобретенного продукта и составляет:

- **Полная гарантия сроком на два года, начиная со дня покупки.**
  - Дополнительные аксессуары для планетарных миксеров, настольных блендеров, тостеров, кухонных комбайнов, кулинарных процессоров и погружных блендеров: гарантия на 2 года.
1. Сохраняйте чек на изделие и квитанцию на услуги по доставке для установления даты исчисления гарантийного срока.
  2. По истечении гарантийного срока рекомендуем обращаться в авторизованный сервисный центр (далее АСЦ) для проверки качества вашего изделия. Проверка качества изделия по истечении гарантийного срока оплачивается владельцем по прейскуранту АСЦ.
  3. Гарантийный срок исчисляется с даты передачи изделия первому покупателю и указан в данном руководстве.
  4. В случае отсутствия подтверждения факта передачи изделия покупателю, гарантийный срок исчисляется от даты производства изделия, которая может быть вычислена из серийного номера:  
S/N: AAУУVVVVXXXX - формат серийного номера, где, XXXXX - номер изделия в течение недели производства (последние 5 цифр), VVV - неделя производства изделия (2 цифры перед номером изделия), У - код года производства изделия (1 буква или 1 цифра перед номером недели производства), AA - код места производства (одна или две буквы перед кодом года производства изделия). Год производства устанавливается в соответствии с таблицей по коду:

Код	0	1	2	3	4	5	6	7	8	9
Год	2010	2011	2012	2013	2014	2015	2016	2017	2018	2019
Код	X	A	B	C	D	E	F	G	H	J
Год	2020	2021	2022	2023	2024	2025	2026	2027	2028	2029

5. Удовлетворение требований потребителя распространяется на изделие, которое используется только для личных целей, семейных, домашних нужд, не связанных с осуществлением предпринимательской деятельности.
6. При обнаружении недостатков в изделии в период гарантийного срока АСЦ приступает к их устранению в кратчайшие сроки.
7. В случае необходимости проверки качества и ремонта изделия в помещении АСЦ, транспортировка изделия осуществляется в соответствии с Законом РФ «О защите прав потребителей».
8. В случае вызова специалиста для проверки качества изделия, в результате которой выявилось отсутствие недостатка или было выявлено, что недостатки возникли вследствие нарушения правил транспортировки, установки, эксплуатации изделия, действий третьих лиц или обстоятельств непреодолимой силы, проверка качества изделия производится бесплатно, а транспортные расходы оплачиваются потребителем по прейскуранту авторизованного сервисного центра. В случае отсутствия потребителя дома в момент прихода специалиста АСЦ к назначенному времени, при повторном вызове взимается плата за выезд специалиста по прейскуранту АСЦ.
9. Любые претензии к качеству изделия рассматриваются в соответствии с Законом "О защите прав потребителей".
10. Изготовитель освобождается от ответственности за недостатки изделия, выявленные в период гарантийного срока, в случае их возникновения после передачи изделия потребителю вследствие нарушения потребителем правил использования, транспортировки или хранения изделия, в том числе при обнаружении в изделии посторонних предметов, насекомых или следов их жизнедеятельности, действий третьих лиц или непреодолимой силы, а также при нестабильности работы параметров электрической сети. Гарантия изготовителя не предоставляется и изготовитель не несет ответственности в следующих случаях: Использование изделия не по назначению; повреждение или ухудшение функциональных характеристик изделия, вызванных использованием нестандартных и (или) некачественных расходных материалов, принадлежностей, средств бытовой химии, включая кислотосодержащие и абразивные чистящие или моющие средства, а также на дефекты изделия, вызванные попаданием внутрь инородных предметов и механических примесей; несоблюдение правил установки изделия; неисправность изделия и возможный ущерб, вызванные использованием удлинителей, тройников и переходников; касание прибора стояков отопления, газовых труб, металлических элементов и т.п.; изделие не содержится в чистоте. Гарантия изготовителя не распространяется на неисправности, возникшие в результате антисанитарного состояния изделия; внешние и внутренние загрязнения, царапины, трещины, вмятины, потертости и прочие механические повреждения, возникшие в процессе эксплуатации или транспортировки; гарантия изготовителя не распространяется на изделия с удаленными или испорченными табличками, содержащими идентификационный и серийный номер изделия; косметические дефекты, не влияющие на исправную работу изделия; расходные материалы, подверженные естественному износу; повреждение произошло вследствие несоблюдения инструкций по монтажу, обслуживанию и уходу, а также неавторизованного вмешательства; недостатки изделия возникли вследствие образования известкового налета, либо использования загрязненной воды.
11. На территории РФ изготовитель устанавливает на изделие срок службы равным гарантийному сроку изделия.
12. Изготовитель не несет какой-либо ответственности за любой возможный ущерб, нанесенный потребителю в случае несоблюдения потребителем требований изготовителя, указанных в данном руководстве по эксплуатации.
13. При обнаружении неавторизованного вмешательства, повлекшего за собой недостаток изделия, гарантийные обязательства изготовителя прекращаются.

В случае возникновения проблем, связанных с работой прибора в период гарантийного обслуживания, вы можете обратиться к продавцу прибора, в колл-центр по телефону 8 800 200 27 20 или непосредственно в авторизованный сервисный центр.

Контакты сервисных центров: Москва, 129164, Зубарев переулок, 44211, Телефон: 8 (495) 613-10-01

Астрахань 414024, Ташкентская, 13В Телефон: 8 (851) 223-83-10	Волгоград 400107, Рюнская, 3 Телефон: 8 (844)236-64-20	Казань 420034, Проточная, 8 Телефон: 8 (843) 518-97-97	Тюмень 625000, Гольцова, 10 Телефон: 8 (345) 257-91-00
Владивосток 690088, Жигура, 32 Телефон: 8 (423) 290-01-02	Екатеринбург 620027, Азина, 44 275 Телефон: 8 (343) 370-56-98	Краснодар 350075, 2-я Пятилетка, 41 Телефон: 8 (988) 956-06-06	Уфа 450112, Кольцевая, 43 Телефон: 8 (347) 291-25-25

Полный список авторизованных сервисных центров вы можете найти на официальном сайте: [www.kitchenaid.ru](http://www.kitchenaid.ru).



**KitchenAid**

©2022 All rights reserved.