

## 10 СВИДЕТЕЛЬСТВО О ПРИЕМКЕ И ПРОДАЖЕ

### Кухонная вытяжка

|                             |                           |
|-----------------------------|---------------------------|
| Интегра 45П-400-В2Л         | КВ II М-400-45-280 УХЛ4.2 |
| Интегра Glass 45Н-400-В2Г   | КВ II М-400-45-281 УХЛ4.2 |
| Интегра 50П-400-В2Л         | КВ II М-400-50-250 УХЛ4.2 |
| Интегра 50Н-400-В2Л         | КВ II М-400-50-250 УХЛ4.2 |
| Интегра 50П-400-В2Г         | КВ II М-400-50-250 УХЛ4.2 |
| Интегра 50Н-400-В2Г         | КВ II М-400-50-250 УХЛ4.2 |
| Интегра Glass 50Н-400-В2Г   | КВ II М-400-50-252 УХЛ4.2 |
| Интегра 50П-400-В2Л рейлинг | КВ II М-400-50-253 УХЛ4.2 |
| Интегра 60П-400-В2Л         | КВ II М-400-60-260 УХЛ4.2 |
| Интегра 60Н-400-В2Л         | КВ II М-400-60-260 УХЛ4.2 |
| Интегра 60П-400-В2Г         | КВ II М-400-60-260 УХЛ4.2 |
| Интегра 60Н-400-В2Г         | КВ II М-400-60-260 УХЛ4.2 |
| Интегра Glass 60Н-400-В2Г   | КВ II М-400-60-262 УХЛ4.2 |
| Интегра 60П-400-В2Л рейлинг | КВ II М-400-60-263 УХЛ4.2 |
| Интегра S2 60Н-700-В2Г      | КВ I М-700-60-428 УХЛ4.2  |

соответствует требованиям ТУ 3468-001-25905995-15.

Сертификаты соответствия № ТС **RU C-RU.ME10.B.03249**, № ТС **RU C-RU.ME10.B.03250**, № ТС **RU C-RU.ME10.B.03251**, № ТС **RU C-RU.ME10.B.03252** срок действия по 28.04.2020 г., выданы органом по сертификации бытовой электротехники ООО «ТЕСТБЭТ», Россия, г. Москва.

Экспертное заключение № 120 от 04.02.2015 г. выдано ФБУЗ «Центр гигиены и эпидемиологии в Калужской области», г. Калуга, Россия.

Дата выпуска \_\_\_\_\_ Штамп ОТК \_\_\_\_\_

Продан \_\_\_\_\_ Штамп продавца \_\_\_\_\_

## 11 ГАРАНТИИ ИЗГОТОВИТЕЛЯ

Гарантийный срок эксплуатации вытяжки - 12 месяцев, вентилятора - 60 месяцев, со дня продажи через розничную сеть. Установленный срок службы вытяжки не менее 10 лет. Гарантия не распространяется на электролампы.



  
**ELIKOR**  
www.elikor.com

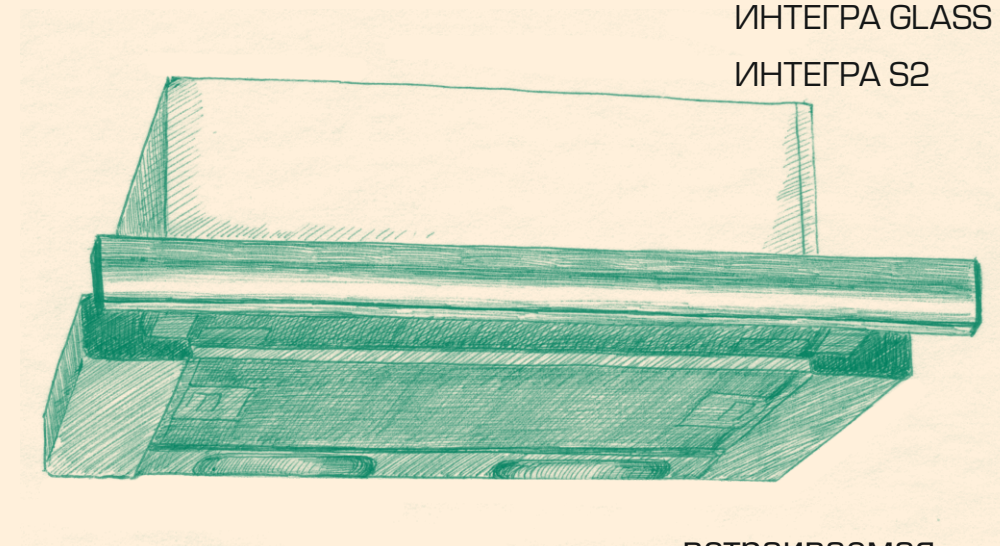
*Кухонные вытяжки и воздухоочистители*

# КУХОННАЯ ВЫТЯЖКА

ИНТЕГРА

ИНТЕГРА GLASS

ИНТЕГРА S2



встраиваемая

с выдвигной панелью

248033, г. Калуга, 2-й Академический проезд, 13  
Тел.: +7 (4842) 500-510/540/595 Факс: +7 (4842) 500-502  
Горячая линия: 8-800-555-12-55  
Сервисная служба: тел. (4842) 500-505  
e-mail: info@elikor.com

ООО «ЭЛИКОР», [www.elikor.com](http://www.elikor.com)

# РУКОВОДСТВО ПО ЭКСПЛУАТАЦИИ

## СОДЕРЖАНИЕ

|    |   |    |
|----|---|----|
| 1  | Общие указания .....                    | 04 |
| 2  | Технические данные.....                 | 05 |
| 3  | Комплектность .....                     | 06 |
| 4  | Требования безопасности .....           | 06 |
| 5  | Устройство .....                        | 07 |
| 6  | Подготовка к работе .....               | 07 |
| 7  | Порядок работы .....                    | 09 |
| 8  | Техническое обслуживание .....          | 09 |
| 9  | Правила хранения .....                  | 10 |
| 10 | Свидетельство о приемке и продаже ..... | 12 |
| 11 | Гарантии изготовителя .....             | 12 |

*Благодарим Вас за покупку  
кухонной вытяжки торговой марки «ELIKOR».  
Надеемся, она будет соответствовать  
всем Вашим требованиям, и  
Вы в дальнейшем также будете доверять  
марке «ELIKOR»!*

## ЗАЩИТА ОКРУЖАЮЩЕЙ СРЕДЫ

По окончании срока эксплуатации не выбрасывайте кухонную вытяжку вместе с обычными бытовыми отходами, а сдавайте в специальные пункты приема. Поступая так, Вы способствуете делу охраны окружающей среды.



### 8.6 Замена ламп.

8.6.1 Замену электрической лампы накаливания производите в следующей последовательности:

- выньте вилку шнура электропитания из розетки электросети;
- дайте лампам остыть, если свет был включен;
- снимите алюминиевый фильтр (рис. 7);
- неисправная лампа выкручивается против часовой стрелки и заменяется на новую, такой же модели и мощности (E14, макс. 40 Вт);
- установите на место алюминиевый фильтр.

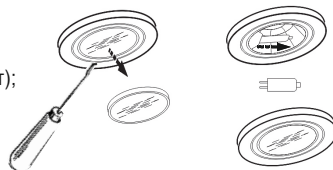


рис. 10

8.6.2 Замена галогенной лампы (рис. 10) :

- выньте вилку шнура электропитания из розетки электросети;
- дайте лампам остыть, если свет был включен;
- снимите крышку светильника, используя в качестве рычага плоскую отвертку;
- замените лампу аналогичной (G4 20 Вт, 12 В) и установите на место крышку.

**Внимание! Берите лампы только чистой тряпкой!**

**ВНИМАНИЕ:** На период гарантийного срока сохраняйте руководство.

## 9 ПРАВИЛА ХРАНЕНИЯ

9.1 Кухонная вытяжка должна храниться в упаковке завода изготовителя в закрытом помещении при температуре от -50 до +40°C. При этом относительная влажность воздуха при температуре +15°C не должна превышать 80%.

Конструкция и характеристики устройства могут быть изменены без предварительного уведомления.

## ТИПЫ КУХОННЫХ ВЫТЯЖЕК



«Интегра 45»



«Интегра 50»



«Интегра 60»



«Интегра Glass 45»  
«Интегра Glass 50»  
«Интегра Glass 60»



«Интегра 50 рейлинг»  
«Интегра 60 рейлинг»

## ВНИМАНИЮ ПОТРЕБИТЕЛЕЙ!

При покупке кухонной вытяжки убедитесь:

- в нормальном ее функционировании;
- в комплектности по разделу 3;
- в отсутствии механических повреждений;
- в наличии штампа продавца и даты продажи в руководстве по эксплуатации и гарантийном талоне.

После хранения кухонной вытяжки в холодном помещении или после перевозки в зимних условиях перед включением в сеть необходимо выдержать ее при комнатной температуре (+18...+20°C) не менее 2 часов.

Перед установкой вытяжки внимательно ознакомьтесь с настоящим руководством.

Кухонная вытяжка работает в следующих режимах:

- в режиме «вытяжка»-воздух удаляется за пределы помещения.
- в режиме «рециркуляция»-воздух очищается и поступает обратно в помещение.

Для эксплуатации в режиме вытяжки необходимо приобрести полужесткий гофрированный воздуховод (или его аналоги) внутренним диаметром 120 мм или внутренним диаметром 150 мм (только для вытяжки «Интегра S2 60H-700-B2Г») и соответствующую вентиляционную решетку.

Для эксплуатации в режиме «рециркуляции» необходимо приобрести угольные фильтры, если конструкция вытяжки позволяет их установить (см табл.1).

## 1 ОБЩИЕ УКАЗАНИЯ

1.1 Кухонная вытяжка ( в дальнейшем «вытяжка») предназначена для удаления или очистки воздуха, поднимающегося от плиты в бытовых кухнях.

1.2 Вытяжку устанавливайте над плитой, как показано на рис. 1.

1.3 С целью достижения наибольшей воздухопроизводительности при наименьшем шуме, при работе в режиме «вытяжки», рекомендуем выполнять воздуховоды минимальной длины и с наименьшим количеством изгибов. Уменьшение диаметра воздуховода не допускается. Несоблюдение этих требований может увеличить шум и вибрацию при работе вытяжки.

1.4 В случае эксплуатации в режиме «вытяжки» обеспечьте достаточное поступление свежего воздуха в помещение.

1.5 Если кухонная вытяжка используется в режиме «рециркуляции» воздуха (с угольным фильтром), то эксплуатация возможна без ограничений по пунктам 1.3 - 1.4.

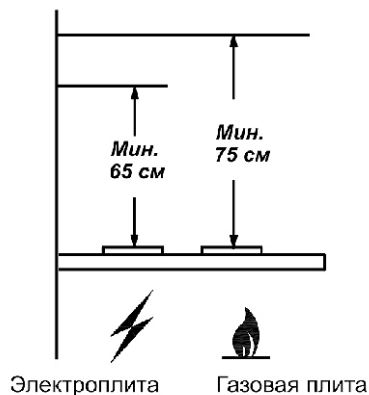



рис. 1

## 7 ПОРЯДОК РАБОТЫ

7.1 Рекомендуется включать кухонную вытяжку перед началом приготовления пищи и после завершения приготовления оставлять включенной примерно на 15 минут, чтобы обеспечить удаление загрязненного воздуха.

7.2 Включение вытяжки производится при помощи переключателей (рис 9).

7.2.1 Переключатель с обозначением  регулирует режим освещения «Вкл.», «Выкл.»

При включении освещения, выдвижная панель должна быть выдвинута.

Переключатель с обозначением  регулирует скорость работы вентилятора:

- позиция 0 - вентилятор не работает;
- позиция I - низкая скорость работы вентилятора ;
- позиция II - высокая скорость работы вентилятора.

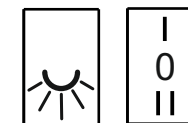


рис. 9

**ВНИМАНИЕ:** вентилятор начинает работать, когда выдвижная панель выдвинута вперед и прекращает работать, как только Вы задвинете (закроете) выдвижную панель.

## 8 ТЕХНИЧЕСКОЕ ОБСЛУЖИВАНИЕ

8.1 При проведении технического обслуживания необходимо строго руководствоваться требованиями безопасности (раздел 4).

8.2 Очистку загрязненных поверхностей производить мягкой салфеткой, смоченной водой с нейтральным моющим средством, используемым для мытья посуды.

Для очистки поверхностей из нержавеющей стали не используйте средства, содержащие песок, соду, кислоты, хлориды и губки, которые могут поцарапать эти поверхности. Кухонные вытяжки из нержавеющей стали требуют специальных средств по уходу за нержавеющей сталью.

8.3 Для очистки алюминиевого фильтра извлеките его из вытяжки (рис. 7) и произведите его очистку с помощью щетки водным раствором нейтрального моющего средства вручную или в посудомоечной машине (при 60°C). Сильно загрязненный фильтр не следует мыть в посудомоечной машине. Старайтесь не сгибать фильтр при мойке.

Возможное изменение цвета фильтра, с течением времени, не приводит к снижению эффективности его действия.

8.4 Алюминиевые фильтры предназначены для задержки частиц жира, которые образуются при приготовлении пищи, поэтому они должны всегда использоваться как в вытяжном, так и в рециркуляционном режиме.

**ВНИМАНИЕ:** алюминиевый фильтр должен очищаться через каждые 4 недели. Обязательно высушите фильтр перед установкой его в кухонную вытяжку! Недопустимо попадание воды в электродвигатель, переключатель и патроны ламп! Включайте вытяжку только после полного высыхания всех ее поверхностей!

8.5 Угольные фильтры должны использоваться только при работе вытяжки в режиме «рециркуляции». Фильтры необходимо менять не реже одного раза в четыре месяца или чаще в случае особенно интенсивного использования. Их нельзя чистить и использовать повторно.

Угольные фильтры не содержат вредных веществ. Их можно утилизировать как обычный мусор.

- вытяжку прикрутите самонарезающими винтами 4.2x41мм, входящими в комплект поставки;
- выдвигающая панель при движении не должна задевать за переднюю панель полки и царапать ее.

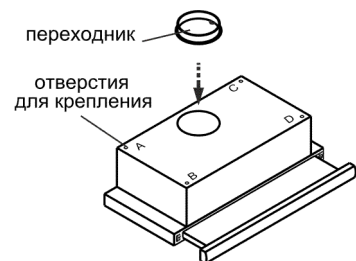


рис. 4

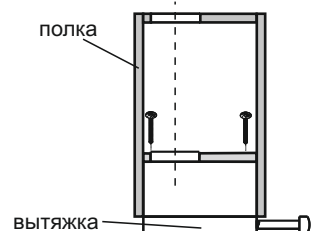


рис. 5

6.4 Для вытяжки «Интегра 50/60П-400-В2Л рейлинг».  
После установки вытяжки, необходимо прикрепить рейлинг рис. 6.  
- наденьте трубу с держателем на опоры;  
- ключом шестигранником затяните до упора винты, фиксирующие держатель на опоре.

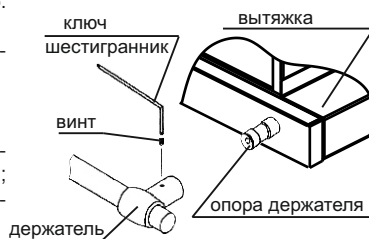


рис. 6

6.5 Режим «рециркуляции»:  
- снимите алюминиевый фильтр, для этого нажмите на пружинный замок на фильтре и потяните его вниз и на себя (рис. 7);  
- установите два угольных фильтра см. табл. 1 и (рис.8), предварительно удалив с них упаковочную пленку;

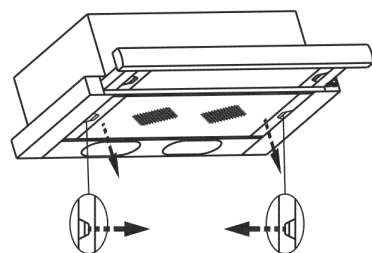


рис. 7

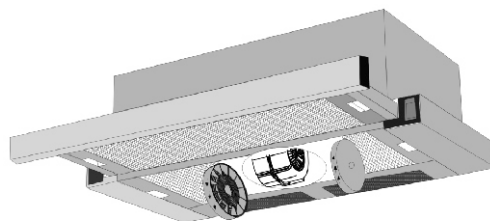


рис. 8

Угольные фильтры устанавливаются на защитные решетки корпуса вентилятора, путем легкого нажатия и поворота (рис. 8).  
Фильтрация воздуха осуществляется с помощью двух угольных фильтров, затем очищенный воздух возвращается в помещение.

Очищенный воздух поступает в помещение через переходник или воздуховод.

6.6 Режим «вытяжки»:

- присоедините к изделию полужесткий гофрированный воздуховод диаметром 120 мм. Соединение осуществляется с помощью специального пластикового переходника, который Вы установили ранее.
- выходное отверстие воздуховода при работе в режиме вытяжки подсоедините к вентиляционной решетке.

**Для вытяжки Интегра S2 60Н-700-В2Г:**

- соедините вентилятор вытяжки с вентиляционной решеткой полужестким гофрированным воздуховодом диаметром 150мм.

## 2 ТЕХНИЧЕСКИЕ ДАННЫЕ

|     |   |                            |
|-----|---|----------------------------|
| 2.1 | Воздухопроизводительность, вентилятора куб. м /час, max | 400, 700***                |
| 2.2 | Уровень шума, дБА, не более                             | 62                         |
|     | в режиме рециркуляции                                   | 57, 58***                  |
|     | в режиме вытяжки  | 220; 50                    |
| 2.3 | Номинальное напряжение, В; частота, Гц                  | 12                         |
| 2.4 | Номинальное напряжение галогенных ламп, В               | 170*, 210**, 225***        |
| 2.5 | Потребляемая мощность, Вт, не более                     | 2x40 или 2x20              |
|     | в том числе ламп, Вт                                    | I***(II) по ГОСТ МЭК 335-1 |
| 2.6 | Класс защиты  | обычное исполнение         |
| 2.7 | Степень защиты от влаги                                 | продолжительное            |
| 2.8 | Режим работы  | УХЛ4.2 по ГОСТ15150        |
| 2.9 | Климатическое исполнение                                |                            |

\* - для вытяжек с галогенными лампами

\*\* - для вытяжек с лампами накаливания

\*\*\* - для вытяжки «Интегра S2 60Н-700-В2Г»

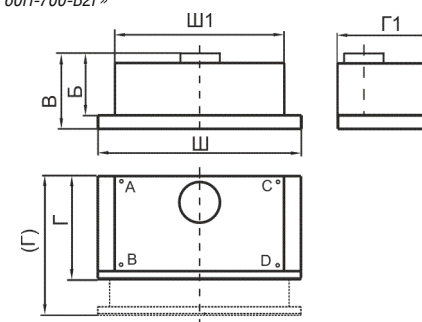


рис. 2  
ТАБЛИЦА 1

| Наименование  | Габаритные размеры, мм ШxГ(Г)xB | Б (мм) | Ш1 (мм) | Г1 (мм) | Масса, кг (без упаковки) | Тип угольного фильтра |
|---|---------------------------------|--------|---------|---------|--------------------------|-----------------------|
| Интегра 45П-400-В2Л<br>Интегра Glass 45Н-400-В2Г                              | 450x310(430)x175                | 135    | 350     | 282     | 5,0                      | Ф-05                  |
| Интегра 50П(Н)-400-В2Л<br>Интегра 50П(Н)-400-В2Г<br>Интегра Glass 50Н-400-В2Г | 500x310(430)x175                | 135    | 400     | 282     | 5,4                      |                       |
| Интегра 50П-400-В2Л рейлинг   | 500x350(470)x175                | 135    | 400     | 282     | 5,7                      |                       |
| Интегра 60П(Н)-400-В2Л<br>Интегра 60П(Н)-400-В2Г<br>Интегра Glass 60Н-400-В2Г | 600x310(430)x175                | 135    | 500     | 282     | 5,8<br>5,8<br>6,0        |                       |
| Интегра 60П-400-В2Л рейлинг   | 600x350(470)x175                | 135    | 500     | 282     | 6,2                      |                       |
| Интегра S2 60Н-700-В2Г  | 600x305(430)x305                | 265    | 500     | 282     | 7,3                      | Ф-02                  |

(Г) - глубина вытяжки с максимально выдвинутой панелью.



### 3 КОМПЛЕКТНОСТЬ

#### ДЛЯ ВЫТЯЖЕК «ИНТЕГРА 45П(Н)-400-В2Л», «ИНТЕГРА 50/60П(Н)-400-В2Л», «ИНТЕГРА 50/60П-400-В2Л рейлинг»

|      |  |       |
|------|--|-------|
| 3.1  | Кухонная вытяжка                                   | 1 шт. |
| 3.2  | Переходник   | 1 шт. |
| 3.3  | Лампа накаливания E14, 40Вт                        | 2 шт. |
| 3.4  | Винт самонарезающий 4.2x41мм для крепления вытяжки | 4 шт. |
| 3.5* | Рейлинг в упаковке ( с ключом шестигранником)      | 1 шт. |
| 3.6  | Шаблон монтажный                                   | 1 шт. |
| 3.7  | Руководство по эксплуатации                        | 1 шт. |
| 3.8  | Упаковка   | 1 шт. |

п 3.5\* - только для «Интегра 60П-400-В2Л рейлинг»

#### ДЛЯ ВЫТЯЖЕК «ИНТЕГРА 50/60П(Н)-400-В2Г», «ИНТЕГРА GLASS 45/50/60Н-400-В2Г», «ИНТЕГРА S2 60Н-700-В2Г»

|       |  |       |
|-------|--|-------|
| 3.1   | Кухонная вытяжка                                   | 1 шт. |
| 3.2** | Переходник   | 1 шт. |
| 3.3   | Винт самонарезающий 4.2x41мм для крепления вытяжки | 4 шт. |
| 3.4   | Шаблон монтажный                                   | 1 шт. |
| 3.5   | Руководство по эксплуатации                        | 1 шт. |
| 3.6   | Упаковка   | 1 шт. |

п 3.2\*\* - для всех, кроме вытяжки «Интегра S2 60Н-700-В2Г»

### 4 ТРЕБОВАНИЯ БЕЗОПАСНОСТИ

4.1 Все работы по монтажу, ремонту, замене ламп и других электрических деталей, очистке загрязненных поверхностей, снятию съемных частей производите при извлеченной вилке шнура электропитания из розетки электросети.

4.2\*\*\* Вытяжку допускается включать только в евророзетку с заземленным контактом.

4.3 ЗАПРЕЩАЕТСЯ включать вытяжку в сеть с напряжением и частотой, не соответствующими указанным в технических данных (220В±10%, 50Гц±2%).

4.4 Не прикасайтесь к лампам во время их включенного состояния и прилегающим к ним поверхностям, даже через некоторое время после их выключения еще имеется риск ожога.

4.5 Эксплуатируйте кухонную вытяжку только с установленными лампами. Неисправные лампы следует сразу же заменить.

4.6 Ежемесячно производите очистку загрязненных поверхностей и жиропоглощающего алюминиевого фильтра (раздел 8). Если очистка фильтра не производится в соответствии с руководством по эксплуатации, то уменьшается производительность вытяжки и появляется риск возникновения пожара! Никогда не эксплуатируйте прибор без установленного фильтра!

4.7 Устанавливайте вытяжку над плитой в соответствии с рис. 1.

4.8 Не допускайте возникновения факельного пламени под кухонной вытяжкой! Пламя газовых конфорок всегда должно быть закрыто посудой. Сильный нагрев пламенем газовых конфорок может повредить прибор.

4.9 Работы по поиску и устранению неисправностей (кроме замены лампы) должны выполняться лицом, обученным правилам работы с электроустановками. При повреждении электрического шнура, его замену производит квалифицированный специалист сервисной службы. Категорически запрещается обрезать вилку при монтаже кухонной вытяжки.

4.10 Кухонная вытяжка предназначена только для удаления или очистки воздуха. Оберегайте ее от статических и динамических нагрузок.

п 4.2\*\*\* - только для вытяжки «Интегра S2 60Н-700-В2Г»

4.11 При работе прибора в режиме вытяжки одновременно с отопительным оборудованием, которое используется с вытяжными трубами (отопительные системы, проточные водонагреватели или котлы, работающие на газе, жидком или твердом топливе), необходимо обеспечить подачу воздуха в объеме, достаточном для сгорания топлива. При подаче воздуха в недостаточном объеме возникает опасность отравления газообразными продуктами сгорания, которые всасываются обратно в помещение.

4.12 В режиме вытяжки загрязненный воздух НЕ должен выходить в вытяжное отверстие, используемое для удаления запахов из приборов, сжигающих газ или другие виды топлива (не применяют к приборам, которые только направляют воздух обратно в комнату).

4.13 Данный прибор НЕ предназначен для использования людьми (включая детей), у которых есть физические, нервные или психические отклонения или недостаток опыта и знаний, за исключением случаев, когда за такими лицами осуществляется надзор или проводится их инструктирование относительно использования данного прибора лицом, отвечающим за их безопасность. Необходимо осуществлять надзор за детьми с целью недопущения их игр с прибором.

**ПРЕДУПРЕЖДЕНИЕ:** доступные части кухонной вытяжки могут нагреваться, при использовании с приборами для приготовления пищи.

### 5 УСТРОЙСТВО

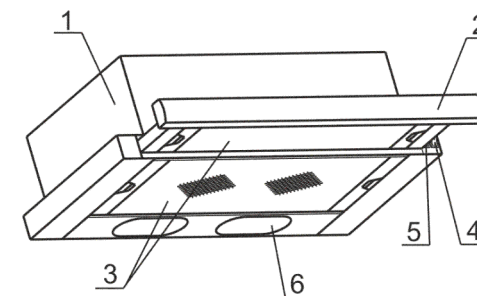


рис. 3

- 1 Корпус с вентилятором
- 2 Выдвижная панель
- 3 Алюминиевые фильтры
- 4 Переключатель режимов работы
- 5 Переключатель освещения
- 6 Лампы накаливания или галогенные светильники

### 6 ПОДГОТОВКА К РАБОТЕ

Нельзя начинать монтаж кухонной вытяжки и снимать защитную пленку с вытяжки из нержавеющей стали, пока Вы не убедитесь в ее технической исправности путем подключения к электрической сети и проверки всех функций. Защитную пленку с вытяжек из нержавеющей стали рекомендуется снимать после окончания монтажа.

6.1 Установите пластиковый переходник и зафиксируйте его защелками (рис. 4).  
(для всех, кроме вытяжки Интегра S2 60Н-700-В2Г)

6.2 При наличии в комплектности ламп накаливания, установите их в патрон.

6.3 Крепление кухонной вытяжки к верхней полке над плитой (рис. 4, рис. 5):

- при установке вытяжки соблюдайте указания п. 1.2 (рис.1);
- просверлите четыре отверстия для крепления в нижней панели полки, используя монтажный шаблон;
- вырежьте по монтажному шаблону отверстие в полке для переходника и гофрированного воздуховода для отвода воздуха;
- вырежьте дополнительное проходное отверстие в полке шкафа (рис. 5) для воздуховода при работе в режиме «вытяжки» и для свободного прохождения воздуха при работе в режиме «рециркуляции».