



Register your new Bosch now:
www.bosch-home.com/welcome

TKA3A..



BOSCH

de Gebrauchsanleitung

en Instruction manual

fr Mode d'emploi

it Istruzioni per l'uso

nl Gebruiksaanwijzing

da Brugsanvisning

no Bruksanvisning

sv Bruksanvisning

fi Käyttöohje

es Instrucciones de uso

pt Instruções de serviço

el Οδηγίες χρήσης

tr Kullanım kılavuzu

pl Instrukcja obsługi

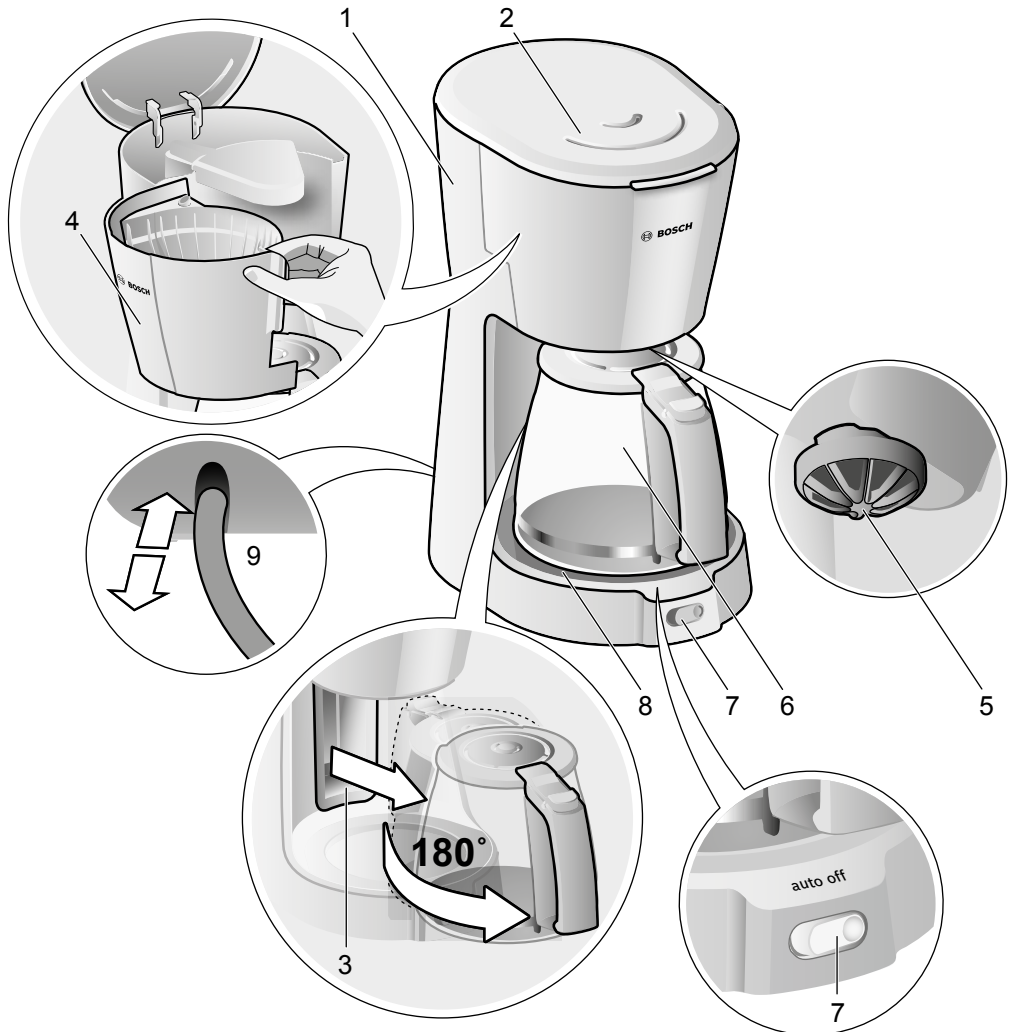
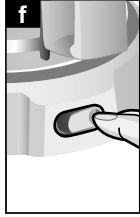
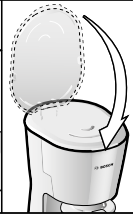
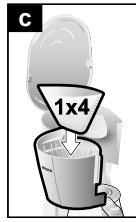
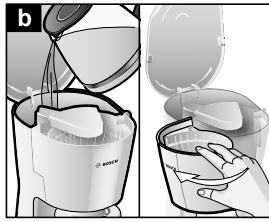
hu Használati utasítás

ro Instrucțiuni de utilizare

ru Инструкция по эксплуатации

ar إرشادات الاستخدام

| | | |
|-----------|------------|----|
| de | Deutsch | 2 |
| en | English | 6 |
| fr | Français | 10 |
| it | Italiano | 14 |
| nl | Nederlands | 18 |
| da | Dansk | 22 |
| no | Norsk | 26 |
| sv | Svenska | 30 |
| fi | Suomi | 34 |
| es | Español | 38 |
| pt | Português | 42 |
| el | Ελληνικά | 46 |
| tr | Türkçe | 51 |
| pl | Polski | 58 |
| hu | Magyar | 62 |
| ro | Română | 66 |
| ru | Русский | 70 |
| ar | العربية | 78 |



Sicherheitshinweise

Die Gebrauchsanleitung bitte sorgfältig durchlesen, danach handeln und aufbewahren! Bei Weitergabe des Geräts diese Anleitung beilegen. Dieses Gerät ist für die Verarbeitung haushaltsüblicher Mengen im Haushalt oder in haushaltsähnlichen, nicht-gewerblichen Anwendungen bestimmt. Haushaltsähnliche Anwendungen umfassen z. B. die Verwendung in Mitarbeiterküchen von Läden, Büros, landwirtschaftlichen und anderen gewerblichen Betrieben, sowie die Nutzung durch Gäste von Pensionen, kleinen Hotels und ähnlichen Wohneinrichtungen.

⚠ Stromschlaggefahr!

Gerät nur gemäß Angaben auf dem Typenschild anschließen und betreiben. Reparaturen am Gerät, wie z. B. eine beschädigte Netzanschlussleitung auswechseln, dürfen nur durch unseren Kundendienst ausgeführt werden, um Gefährdungen zu vermeiden.

Dieses Gerät kann von Kindern ab 8 Jahren und darüber und von Personen mit reduzierten physischen, sensorischen oder mentalen Fähigkeiten oder Mangel an Erfahrung und/oder Wissen benutzt werden, wenn sie beaufsichtigt oder bezüglich des sicheren Gebrauchs des Gerätes unterwiesen wurden und die daraus resultierenden Gefahren verstanden haben. Kinder unter 8 Jahren sind vom Gerät und der Anschlussleitung fernzuhalten und dürfen das Gerät nicht bedienen. Kinder dürfen nicht mit dem Gerät spielen. Reinigung und Benutzer-Wartung dürfen nicht durch Kinder vorgenommen werden, es sei denn, sie sind 8 Jahre oder älter und werden beaufsichtigt.

Gerät oder Netzkabel niemals in Wasser tauchen.
Das Gerät während des Betriebs stets beaufsichtigen!

Nur benutzen, wenn Zuleitung und Gerät keine Beschädigungen aufweisen. Im Fehlerfall sofort den Netzstecker ziehen oder die Netzspannung ausschalten.

⚠ Verbrennungs- und Brandgefahr!

Geräteteile und Glaskanne während des Betriebs nur an den dafür vorgesehenen Griffen anfassen.

Gerät nicht auf oder in die Nähe heißer Oberflächen, wie z. B. Herdplatten, stellen.

Abstellfläche für Kanne nie abdecken.

⚠ Erstickungsgefahr!

Kinder nicht mit Verpackungsmaterial spielen lassen.

Herzlichen Glückwunsch zum Kauf dieses Gerätes aus unserem Hause Bosch. Sie haben ein hochwertiges Produkt erworben, das Ihnen viel Freude bereiten wird.

Teile und Bedienelemente

- 1 Wassertank mit Wasserstandsanzeige
- 2 Deckel, abnehmbar
(Geschirrspüler geeignet)
- 3 Staufach (Kannengriff)
- 4 Filterhalter, schwenkbar
(Geschirrspüler geeignet)
- 5 Tropfstopp
- 6 Glaskanne mit Deckel
(Geschirrspüler geeignet)
- 7 Schalter Ein/Aus
- 8 Wärmeplatte
- 9 Kabelstaufach

Allgemeine Hinweise

- **Nur reines, kaltes Wasser in den Wassertank 1 füllen.** Keinesfalls Milch oder fertige Getränke wie Tee oder Kaffee einfüllen, sonst wird das Gerät beschädigt.
- Wassertank 1 nie mehr als bis zur Markierung „10“ mit Wasser befüllen.
- Kaffee mit mittlerem Mahlgrad verwenden (ca. 7 g pro Tasse).
- Die Mindestmenge von 3 Tassen sollte nicht unterschritten werden, der Kaffee hat dann nicht die gewünschte Temperatur und Stärke (1 Tasse = ca. 125 ml).
- Während des Brühvorgangs darf die Glaskanne 6 nicht herausgenommen werden, da der Filterhalter 4 überlaufen kann.
- Glaskanne 6 nur mit geschlossenem Deckel in das Gerät stellen.
- Andere Kannen dürfen nicht verwendet werden, sonst verhindert der spezielle Tropfschutz ein Durchlaufen des Kaffees.
- Bildet sich Kondenswasser am Filterhalter 4 ist das Gerät nicht defekt, dieses ist technisch bedingt.

Vor dem ersten Gebrauch

- Vorhandene Aufkleber und Folien entfernen.
- Zuleitung auf die gewünschte Länge aus dem Kabelstaufach 9 herausziehen und anschließen.
- Griff Glaskanne aus Staufach entnehmen und nach vorne drehen.
- Zur Reinigung den Deckel 2 öffnen und den Wassertank 1 mit 9 Tassen Wasser befüllen. Deckel 2 schließen, Glaskanne 6 einsetzen und mit Schalter 7 Ein/Aus einschalten, der Reinigungsvorgang wird gestartet.
- Den Reinigungsvorgang einmal wiederholen.

Info: Eventuell tritt ein unbedenklicher Neugeruch auf. In diesem Fall eine verdünnte Essiglösung einfüllen (6 Tassen Wasser auf 2 Tassen Essig) und den Reinigungsvorgang starten. Anschließend mit zweimal 9 Tassen Wasser spülen.

- Kanne gründlich reinigen.

Kaffee brühen

- Wassertank 1 mit Wasser füllen, Markierung beachten.
- Filterhalter 4 ausschwenken.
- Filtertüte 1x4 in Filterhalter 4 einlegen und die gewünschte Kaffeemenge einfüllen.
- Filterhalter 4 zurückschwenken und einrasten lassen.
- Glaskanne 6 mit geschlossenem Deckel unter den Filterhalter 4 stellen.
- Schalter 7 Ein/Aus zum Starten drücken.

Info: Das Gerät ist mit einer automatischen Abschaltung **auto off** (Energiesparen) programmiert, welche das Gerät nach ca. 40 Minuten ausschaltet.

Wichtig: Ist der Brühvorgang beendet, noch etwas warten, bis der ganze Kaffee durch den Filter in die Kanne gelaufen ist.

Die Kaffeemaschine vor erneutem Betrieb 5 Minuten abkühlen lassen.

Tipps rund um die Kaffeezubereitung

Gemahlene Kaffee kühlfertig aufbewahren, er kann auch eingefroren werden.

Geöffnete Kaffeeverpackungen immer dicht verschließen, damit das Aroma erhalten bleibt. Die Röstung der Kaffeebohnen beeinflusst Geschmack und Aroma.

Dunkel geröstet = Würze

Heller geröstet = Säure

Reinigen

Das Gerät niemals in Wasser tauchen oder in den Geschirrspüler geben!

Keinen Dampfreiniger benutzen.

Vor dem Reinigen den Netzstecker ziehen.

- Nach jeder Benutzung alle Teile, die mit Kaffee in Berührung gekommen sind, reinigen.
- Gehäuse außen nur feucht abwischen, keine scharfen oder scheuernden Reinigungsmittel verwenden.
- Wassertank 1 auswischen, keine harte Bürste benutzen.
- Alle losen Teile können in den Geschirrspüler gegeben werden.

Entkalken

Das Gerät muss regelmäßig entkalkt werden, spätestens wenn

- sich die Brühzeit verlängert
- übermäßiger Dampf entsteht
- das Gerät lauter wird.

Regelmäßiges Entkalken

- verlängert die Lebensdauer des Gerätes;
- gewährleistet eine einwandfreie Funktion;
- vermeidet übermäßige Dampfbildung;
- verkürzt die Brühzeit;
- spart Energie.

Die Kaffeemaschine sollte mit einem handelsüblichen Entkalkungsmittel entkalkt werden.

- Das Gerät ausschalten und abkühlen lassen.
- Die Glaskanne 6 mit geschlossenem Deckel in das Gerät stellen.
- Entkalkungsmittel nach Herstellerangaben dosieren und in den Wassertank 1 füllen.
- Die Lösung 5 Minuten stehen lassen, dann das Gerät einschalten.
- Nach 1 Minute das Gerät ausschalten und weitere 10 Minuten warten.
- Den Vorgang mindestens 3 x wiederholen, bei starker Verkalkung öfter.
- Restliches Entkalkungsmittel durchlaufen lassen.
- Nach Beendigung des Entkalkens das Gerät zweimal mit reinem Wasser ohne Kaffee betreiben. Nicht mehr als **6 Tassen** Wasser einfüllen.
- Alle Teile und die Glaskanne gründlich spülen.

Kleine Störungen selbst beheben

Das Gerät brüht auffällig langsamer oder schaltet vor Beendigung des Brühvorgangs ab.

→ Das Gerät ist stark verkalkt.

- Die Kaffeemaschine nach Anweisung entkalken.

Tipps: Bei sehr kalkhaltigem Wasser das Gerät öfters entkalken.

Safety instructions

Please read and follow the operating instructions carefully and keep them for later reference. Enclose these instructions when you give this appliance to someone else. This appliance is designed for the preparation of normal household quantities in the home, or in household-like, non-commercial environments. Household-like environments include staff kitchens in shops, offices, agricultural and other small businesses or for use by guests at bed-and-breakfast establishments, small hotels and similar residential facilities.

⚠ Danger of electric shock!

Connect and operate the appliance only according to the type plate specifications. To avoid potential hazards, repairs such as replacing a damaged cable must only be carried out by our customer service personnel.

This appliance can be used by children aged from 8 years and above and by persons with reduced physical, sensory or mental capabilities or lack of experience and knowledge if they have been given supervision or instruction concerning use of the appliance in a safe way and if they understand the hazards involved. Keep children under 8 years of age away from the appliance and connecting cable and do not allow them to use the appliance. Children shall not play with the appliance. Cleaning and user maintenance shall not be made by children unless they are older than 8 years and supervised.

Never immerse the appliance or mains cable in water.
Never leave the appliance unattended while it is switched on!

Use only if power cord and appliance show no signs of damage.
Should a fault occur, pull the plug or disconnect from the mains immediately.

⚠ Risk of burns and fire!

During operation only grasp the parts of the appliance and the glass jug by the handles provided.

Do not place the appliance on or near hot surfaces, e.g. hobs.
Never cover the parking zone for the jug.

⚠ Risk of suffocation!

Do not allow children to play with packaging material.

Congratulations on purchasing this Bosch appliance. You have acquired a high-quality product that will bring you a lot of enjoyment.

Parts and operating controls

- 1 Water tank with fill level indicator
- 2 Lid, removable (dishwasher-safe)
- 3 Storage compartment (coffee pot handle)
- 4 Filter holder, swivelling (dishwasher-safe)
- 5 Drip stop
- 6 Glass carafe with lid (dishwasher-safe)
- 7 ON/OFF switch
- 8 Hotplate
- 9 Cable storage compartment

General information

- **Fill water tank 1 with clean, cold water only.** Never add milk or beverages such as tea or coffee since this will damage the appliance.
- Never exceed the “10” marking when you fill the tank 1 with water.
- Use coffee with a medium grind (approx. 7 g per cup).
- Do not brew less than the minimum amount of three cups since the coffee will not have the desired strength and temperature (1 cup = approx. 125 ml).
- Never remove the glass carafe 6 while the machine is brewing coffee since this may cause the filter holder 4 to overflow.
- Make sure that glass carafe’s lid is closed when you place the carafe 6 on the coffee machine.
- Do not use other carafes since the special drip protector will block the coffee from flowing into the receptacle.
- Some water accumulation on the filter holder 4 is normal; it does not indicate that the coffee machine is defective.

Before using for the first time

- Remove any stickers or film.
 - Pull enough of the power cable out of the storage compartment 9 and plug in.
 - Remove coffee pot handle from storage compartment and rotate forwards.
 - To clean, open the lid 2 and fill the water tank 1 with **nine cups** of water. Close the lid 2, insert the glass carafe 6 and press the ON/OFF switch 7 to switch on and start the cleaning process.
 - Repeat the cleaning process.
- Note:** You may notice a “new machine” smell; this is normal. If this is the case, fill with a vinegar solution (2 cups of vinegar for 6 cups of water) and run the cleaning program. Next, rinse the machine twice with **nine cups** of water.
- Clean the carafe thoroughly.

Brewing coffee

- Fill the water tank 1 with water, taking note of the marking.
- Swivel out the filter holder 4.
- Insert a 1x4 paper filter in the filter holder 4 and add the desired amount of coffee.
- Swivel back the filter holder 4 and let it click into place.
- Place the glass carafe 6 with the lid closed underneath the filter holder 4.
- Press the ON/OFF switch 7 to start the brewing cycle.

Note: The appliance has an automatic **auto off** (power save) function, which switches it off after a period of about 40 minutes.

Important: When the brewing process is complete, wait a moment until all the coffee has run through the filter and into the carafe.

Let the machine cool down for five minutes before brewing a fresh pot.

Coffee-making tips

Store ground coffee in a cool place; you can also freeze it.

Once a package of coffee has been opened, close it tightly to maintain its aroma.

How the coffee beans are roasted affects their taste and aroma.

Darker roast = more flavour

Lighter roast = more acidity

Cleaning

Never immerse the device in water or place it in the dishwasher!

Don't steam-clean the appliance.

Unplug the appliance before cleaning it.

- Clean all parts that came into contact with coffee after each use.
- Clean the coffee machine's exterior with a damp cloth; do not use strong or abrasive cleaning agents.
- Wipe out the water tank **1**; do not use a hard brush.
- All detachable parts are dishwasher-safe.

Descaling

The appliance must be descaled regularly, but at the latest when

- the brewing time becomes more prolonged
- excessive steam is emitted
- the appliance makes more noise.

Regular descaling

- makes your appliance last longer
- ensures proper function
- prevents excessive steam
- speeds up the brewing process
- saves energy

Descale the machine with a commercial descaling agent.

- Switch off the machine and allow it to cool.
- Place the glass carafe **6** with the lid closed on the coffee machine.
- Prepare the descaling solution according to the manufacturer's instructions and pour it into the water tank **1**.
- Leave the solution in the machine for 5 minutes and then switch the machine on.
- Switch off the machine after one minute and wait a further 10 minutes.
- Repeat this procedure at least three times, more often if there is a large amount of limescale.
- Allow the remaining descaling solution to run through.
- After descaling, run two brewing cycles with clean water but without coffee. Do not fill the tank with more than **6 cups** of water.
- Wash all parts and the glass carafe thoroughly.

Troubleshooting

The machine takes noticeably longer or switches itself off before the brewing process is complete.

→ The machine needs descaling.

- Descal the machine as per the instructions.

Tip: Descal the appliance more frequently if the water has a high lime content.

Consignes de sécurité

Lire attentivement ce mode d'emploi, s'y conformer lors de l'utilisation et le conserver ! Veuillez joindre ce mode d'emploi si vous passez l'appareil à quelqu'un d'autre. Cet appareil est conçu pour la préparation de quantités usuelles, dans le cadre d'un foyer ou d'un usage non commercial de type domestique. Citons p.ex. les cuisines du personnel dans les commerces, bureaux, exploitations agricoles et établissements artisanaux ainsi que les clients de pensions, petits hôtels et toute autre résidence de type similaire.

⚠ Risque de chocs électriques !

Ne brancher et n'utiliser l'appareil que conformément aux données indiquées sur la plaque signalétique. Les réparations sur l'appareil telles que le remplacement d'un cordon endommagé ne doivent être effectuées que par notre SAV afin d'éliminer tout danger.

Cet appareil peut être utilisé par des enfants à partir de 8 ans et par des personnes ayant des facultés physiques, sensorielles ou mentales réduites ou manquant d'expérience et/ou de connaissances à condition d'être surveillés ou d'avoir été informés quant à la bonne utilisation de l'appareil et d'avoir compris les dangers qui en découlent. Les enfants de moins de 8 ans doivent être tenus éloignés de l'appareil et du cordon d'alimentation et ne doivent pas utiliser l'appareil. Ne pas laisser les enfants jouer avec l'appareil. Le nettoyage et l'entretien incombant à l'utilisateur ne doivent pas être effectués par des enfants sauf s'ils ont 8 ans ou plus et sont surveillés.

Ne jamais plonger l'appareil ou le cordon électrique dans l'eau.
Surveiller toujours l'appareil pendant son fonctionnement !

N'utiliser la machine que lorsque le cordon électrique et l'appareil ne présentent aucun dommage. En cas de défaut, débrancher immédiatement la fiche secteur ou couper la tension du réseau.

⚠ Risque de brûlure et d'incendie !

Pendant le fonctionnement, tenir toujours les éléments de l'appareil et la verseuse en verre à l'aide des poignées prévues à cet effet.
Ne jamais poser l'appareil sur des surfaces chaudes (tables de cuisson par ex.) ou à proximité de celles-ci.
Ne jamais couvrir la surface de rangement de la verseuse.

⚠ Risque d'étouffement !

Ne pas laisser les enfants jouer avec les emballages.

Félicitation pour avoir choisi cet appareil Bosch. Vous avez fait l'acquisition d'un produit de haute qualité, qui vous apportera satisfaction.

Éléments et commandes

- 1 Réservoir d'eau avec indicateur de niveau
- 2 Couvercle, amovible (lavable en machine)
- 3 Logement (poignée du pot)
- 4 Porte-filtre, pivotant (lavable en machine)
- 5 Dispositif anti-gouttes
- 6 Verseuse en verre avec couvercle (lavable en machine)
- 7 Bouton Marche/Arrêt
- 8 Plaque chauffante
- 9 Logement du câble

Remarques générales

- **Remplir le réservoir d'eau 1 uniquement avec de l'eau pure, froide.** Ne jamais remplir de lait ou de boisson préparée comme du thé ou du café, cela endommagerait la machine.
- Ne jamais remplir le réservoir d'eau 1 au-delà du repère « 10 ».
- Utiliser du café à mouture moyenne (env. 7 g par tasse).
- Ne jamais préparer une quantité inférieure à 3 tasses (quantité minimale) ; le café n'aurait pas la bonne température et le bon goût (1 tasse = 125 ml env.).
- Durant la préparation, ne pas retirer la verseuse en verre 6 car le support du filtre 4 peut déborder.
- Fermer impérativement le couvercle de la verseuse 6 avant de la placer dans la machine.
- Ne pas utiliser un autre type de verseuse ; sans la verseuse adaptée, le dispositif spécial anti-gouttes empêche l'écoulement du café.
- Une condensation d'eau sur le support du filtre 4 ne signifie pas que la machine est défectueuse, c'est un phénomène physique normal.

Avant la première utilisation

- Retirer les autocollants et les films d'emballage.
- Sortir une longueur de câble électrique suffisante du logement 9 et brancher la fiche dans une prise.
- Sortir la poignée du pot en verre du logement et la tourner vers l'avant.
- Pour nettoyer, ouvrir le couvercle 2 et remplir le réservoir d'eau 1 avec 9 tasses d'eau. Fermer le couvercle 2, mettre la verseuse en verre 6 en place et mettre en marche à l'aide du bouton 7 Marche/Arrêt. Le processus de nettoyage se met en marche.
- Répéter encore une fois le cycle de nettoyage.

Information : Vous pouvez éventuellement percevoir une odeur inhabituelle. Dans ce cas, remplir avec une solution vinaigrée (6 tasses d'eau pour 2 tasses de vinaigre) puis lancer le nettoyage. Ensuite, rincer avec deux fois 9 tasses.

- Nettoyer soigneusement la verseuse.

Préparer du café

- Remplir le réservoir d'eau 1 avec de l'eau, respecter le repère.
- Faire pivoter le porte-filtre 4 vers l'extérieur.
- Placer le filtre 1x4 dans le support de filtre 4 et remplir avec la quantité de café souhaitée.
- Faire pivoter le porte-filtre 4 vers l'intérieur jusqu'à encliquetage.
- Placer la verseuse en verre 6 avec le couvercle fermé en dessous du porte-filtre 4.
- Appuyer sur le bouton 7 Marche/Arrêt pour lancer la préparation.

Remarque : La machine est programmée avec un arrêt automatique **auto off** (économie d'énergie) qui l'arrête au bout de 40 minutes environ.

Important : Une fois la préparation terminée, attendre un petit moment jusqu'à ce que tout le café se soit écoulé dans la verseuse à travers le filtre.

Avant de lancer une nouvelle préparation, laisser la machine refroidir 5 minutes.

Conseils à propos de la préparation du café

Conserver le café moulu au frais. Il est également possible de le congeler. Toujours refermer très soigneusement un paquet de café ouvert afin de préserver l'arôme.

Le degré de torréfaction du café a une influence sur le goût et l'arôme.

Grains foncés = saveur

Grains plus clairs = acidité

Nettoyage

Ne jamais plonger la machine dans l'eau, ne pas la mettre en lave-vaisselle !

Ne pas utiliser de nettoyeur à vapeur.

Avant tout nettoyage, débrancher la fiche électrique.

- Après chaque utilisation, nettoyer tous les éléments entrés en contact avec le café.
- Nettoyez l'extérieur de la machine avec un chiffon humide. Ne pas utiliser de produit nettoyant agressif ou abrasif.
- Essuyer le réservoir d'eau **1**, ne pas utiliser une brosse dure.
- Toutes les pièces amovibles peuvent être lavées en machine.

Détartrage

L'appareil doit être détartré régulièrement, au plus tard lorsque

- le temps de préparation augmente
- une quantité excessive de vapeur est produite
- le bruit que fait l'appareil augmente.

Détartrer régulièrement la machine

- prolonge sa durée de vie,
- garantit un fonctionnement optimal,
- évite une production de vapeur trop importante,
- réduit la durée de préparation du café,
- et enfin économise l'énergie.

Détartrer la machine avec un produit détartrant courant du commerce.

- Arrêter l'appareil et le laisser refroidir.
- Fermer le couvercle de la verseuse **6** avant de la placer dans la machine.
- Doser le produit détartrant conformément aux indications du fabricant et remplir le réservoir d'eau **1**.
- Laisser agir la solution pendant 5 minutes et mettre ensuite la machine en marche.
- Après 1 minute, arrêter l'appareil et attendre 10 minutes de plus.
- Répéter le processus au moins 3 fois, plus lorsque l'entartrage est important.
- Faire marcher la machine avec le reste du détartrant.
- Après avoir terminé le détartrage, faire marcher l'appareil 2 cycles avec de l'eau pure sans café. Ne pas remplir de plus de **6 tasses** de liquide.
- Rincer abondamment toutes les pièces et la verseuse en verre.

Régler soi-même les petites défaillances

La machine prépare le café beaucoup plus lentement qu'à l'habitude et s'arrête avant que la préparation ne soit achevée.

→ La machine est fortement entartrée.

- Détartrer la machine à café conformément aux indications.

Conseil pratique : Détartrer l'appareil plus souvent si l'eau contient beaucoup de calcaire.

Avvertenze di sicurezza

Leggere, osservare e conservare le istruzioni con cura! Se l'apparecchio viene ceduto, allegare anche le presenti istruzioni. Questo apparecchio è destinato alla lavorazione di quantità adeguate all'utilizzo domestico, e in generale per usi domestici e non professionali. Gli utilizzi simili a quelli domestici comprendono, ad es. l'uso nelle cucine del personale di negozi, uffici, aziende agricole o artigianali, nonché l'utilizzo da parte di ospiti in pensioni, piccoli alberghi e simili realtà residenziali.

⚠ Rischio di scossa elettrica!

Collegare e far funzionare l'apparecchio solo conformemente alle indicazioni fornite sulla targhetta. Al fine di evitare rischi, le riparazioni sull'apparecchio, come ad es. la sostituzione di un cavo danneggiato, sono consentite solo al nostro servizio clienti.

Questo apparecchio può essere usato da bambini di almeno 8 anni di età e da persone con ridotte facoltà psichiche, sensoriali o mentali o con conoscenze e/o esperienza insufficienti, purché siano sotto il controllo di persone adulte o siano stati istruiti sull'uso sicuro dell'apparecchio e abbiano compreso i pericoli connessi all'uso dello stesso. I bambini di età inferiore agli 8 anni devono essere tenuti lontani dall'apparecchio e dal cavo di collegamento e non devono utilizzare l'apparecchio. Tenere l'apparecchio lontano dalla portata dei bambini. I lavori di pulizia o manutenzione non devono essere eseguiti da parte di bambini che non abbiano compiuto almeno 8 anni di età e solo sotto la sorveglianza di una persona adulta.

Non immergere mai l'apparecchio o il cavo di alimentazione in acqua. Sorvegliare sempre l'apparecchio durante il funzionamento!

Utilizzare solo se il cavo e l'apparecchio non presentano danni. In caso di errore, estrarre immediatamente la spina dalla presa di corrente o disinserire la tensione di rete.

⚠ Pericolo di ustioni e di incendio!

Durante il funzionamento afferrare le parti dell'apparecchio e il bricco in vetro soltanto per le apposite impugnature.

Non disporre l'apparecchio sopra oppure in prossimità di superfici molto calde, come per es. fornelli.

Non coprire mai la superficie di appoggio per il bricco.

⚠ Pericolo di soffocamento!

Non lasciare che i bambini giochino con il materiale di imballaggio.

Congratulazioni per l'acquisto di questo apparecchio del nostro marchio Bosch. Avete acquistato un prodotto estremamente valido e ne sarete molto soddisfatti.

Parti ed elementi di comando

- 1 Serbatoio dell'acqua con indicatore di livello
- 2 Coperchio, removibile (adatto per lavastoviglie)
- 3 Vano (impugnatura del bricco)
- 4 Supporto del filtro, girevole (adatto per lavastoviglie)
- 5 Blocco antigocciolamento
- 6 Caraffa in vetro con coperchio (adatto al lavaggio in lavastoviglie)
- 7 Interruttore acceso/spento
- 8 Piastra di riscaldamento
- 9 Scomparto avvolgicavo

Istruzioni generali

- **Riempire il serbatoio dell'acqua 1 solo con acqua fredda pulita.** Non versare mai latte o bevande pronte, quali tè o caffè. Queste bevande danneggiano l'apparecchio.
- Non riempire mai il serbatoio dell'acqua 1 oltre il contrassegno "10".
- Utilizzare il caffè con grado di macinatura media (circa 7 g per tazza).
- Non si dovrebbe mai scendere sotto la quantità minima di 3 tazze, in quanto il caffè in questo caso non ha la temperatura e l'intensità desiderata (1 tazza = circa 125 ml).
- Durante l'infusione non estrarre la caraffa in vetro 6, in quanto il filtro 4 può traboccare.
- Posizionare la caraffa in vetro 6 nell'apparecchio solo con il coperchio chiuso.
- Non si possono usare altri tipi di caraffe o contenitori, in quanto con essi lo speciale dispositivo antigocciolamento non permetterebbe il passaggio del caffè.

- L'eventuale formazione di acqua di condensa sul supporto del filtro 4 non indica un malfunzionamento dell'apparecchio. Si tratta di un normale effetto tecnico.

Al primo impiego

- Togliere le etichette e le pellicole che ricoprono l'apparecchio.
- Estrarre il cavo di alimentazione dallo scomparto avvolgicavo 9 fino alla lunghezza necessaria e collegarlo.
- Estrarre l'impugnatura del bricco in vetro dal vano e girarla in avanti.
- Per la pulizia, aprire il coperchio 2 e riempire il serbatoio dell'acqua 1 con 9 tazze di acqua. Chiudere il coperchio 2, inserire la caraffa in vetro 6 e premere l'interruttore acceso/spento 7, viene avviata l'operazione di pulizia.
- Ripetere il processo di lavaggio.

Informazione: Può succedere che venga emesso il classico odore di nuovo. In questo caso versare una soluzione diluita di aceto (6 tazze di acqua e 2 tazze di aceto) e avviare il processo di pulizia. Quindi sciacquare per due volte con 9 tazze di acqua.

- Pulire a fondo la caraffa.

Preparazione del caffè

- Riempire il serbatoio dell'acqua 1 con acqua, osservare il contrassegno di livello.
- Aprire il supporto del filtro 4.
- Inserire un filtro 1x4 nel supporto filtro 4 e versare la quantità di caffè desiderata.
- Richiudere il supporto del filtro 4 e bloccarlo.
- Collocare la caraffa in vetro 6 con il coperchio chiuso sotto il supporto del filtro 4.
- Premere l'interruttore acceso/spento 7 per avviare.

Informazione: l'apparecchio è programmato con un dispositivo di spegnimento automatico **auto off** (risparmio energetico) che lo disinserisce dopo ca. 40 minuti.

Importante! Al termine dell'infusione, attendere un po' fino a quando tutto il caffè è sceso nella caraffa attraverso il filtro.

Prima di utilizzare nuovamente l'apparecchio, attendere 5 minuti.

Consigli sulla preparazione del caffè

Conservare il caffè macinato in un luogo fresco. È anche possibile congelarlo. Chiudere sempre ermeticamente le confezioni di caffè già aperte, affinché non perdano il loro aroma. La tostatura dei chicchi influisce sul gusto e sull'aroma.

Tostatura scura = aromatica

Tostatura chiara = acida

Pulire

Non immergere mai l'apparecchio in acqua né lavarlo in lavastoviglie!

Non utilizzare dispositivi a vapore.

Prima di pulire staccare la spina.

- Dopo ogni utilizzo pulire tutte le parti che sono in contatto con il caffè.
- Pulire l'esterno solo con un panno umido, non utilizzare detergenti aggressivi o abrasivi.
- Pulire il serbatoio dell'acqua **1** con un panno, non usare spazzole dure.
- Tutte le parti mobili possono essere lavate in lavastoviglie.

Decalcificare

L'apparecchio va decalcificato regolarmente, al più tardi quando

- si allungano i tempi di bollitura
- si crea più vapore del solito
- l'apparecchio diventa più rumoroso.

Una regolare decalcificazione

- prolunga la durata dell'apparecchio,
- garantisce un funzionamento perfetto,
- evita un'eccessiva produzione di vapore,
- riduce il tempo di infusione,
- risparmia energia.

Decalcificare l'apparecchio con un normale decalcificante in commercio.

- Spegnere l'apparecchio e lasciarlo raffreddare.
- Posizionare la caraffa in vetro **6** nell'apparecchio con il coperchio chiuso.
- Dosare il decalcificante secondo le istruzioni del produttore e riempire il serbatoio **1**.
- Lasciare agire la soluzione per 5 minuti, quindi accendere l'apparecchio.
- Dopo 1 minuto, spegnere l'apparecchio ed attendere ancora 10 minuti.
- Ripetere l'operazione almeno 3 volte, in caso di forti incrostazioni di calcare anche più spesso.
- Lasciare scorrere la soluzione decalcificante.
- Al termine della decalcificazione, fare funzionare l'apparecchio due volte con acqua pulita senza caffè. Non riempire con più di **6 tazze** di acqua.
- Pulire a fondo tutte le parti e la caraffa in vetro.

Risoluzione di piccole anomalie

L'infusione dura troppo a lungo oppure l'apparecchio si spegne prima del termine del processo di infusione.

→ Forte presenza di incrostazioni.

- Decalcificare l'apparecchio secondo le istruzioni.

Suggerimento: In caso di acqua molto calcarea, decalcificare l'apparecchio più spesso.

Veiligheidsaanwijzingen

Lees de gebruiksaanwijzing zorgvuldig door, neem deze altijd in acht en bewaar deze goed! Als u dit apparaat aan iemand anders geeft, lever dan ook deze gebruiksaanwijzing mee. Dit apparaat is bedoeld voor de verwerking van normale huishoudelijke hoeveelheden in huishoudens of vergelijkbare, niet-commerciële toepassingen. Hiertoe behoren bijvoorbeeld ook het gebruik in personeelskeukens van winkels, kantoren, landbouw- en andere industriële bedrijven, alsmede het gebruik door gasten van pensions, kleine hotels en soortgelijke accommodaties.

⚠ Gevaar voor elektrische schokken!

Sluit het apparaat aan, en gebruik het conform de informatie op het typeplaatje. Om gevaarlijke situaties te vermijden mogen reparaties aan het apparaat, zoals vervanging van een beschadigd aansluitsnoer, alleen door onze servicedienst worden uitgevoerd.

Dit apparaat mag door kinderen van 8 jaar en ouder en door personen met verminderde lichamelijke, zintuiglijke of geestelijke vermogens of gebrek aan ervaring en/of kennis worden gebruikt indien dit onder toezicht gebeurt of indien zij over het veilige gebruik van het apparaat zijn geïnstrueerd en de hieruit voortvloeiende gevaren hebben begrepen. Kinderen onder de 8 moeten van het apparaat en aansluitsnoer worden weggehouden en mogen het apparaat niet bedienen. Kinderen mogen niet met het apparaat spelen. Reiniging en gebruikersonderhoud mogen niet door kinderen worden uitgevoerd, tenzij de kinderen 8 jaar of ouder zijn en zij deze werkzaamheden onder toezicht uitvoeren.

Dompel het apparaat of aansluitsnoer nooit onder in water.
Tijdens het gebruik altijd toezicht houden op het apparaat!

Gebruik het apparaat uitsluitend indien het aansluitsnoer en het apparaat geen beschadigingen vertonen. Trek bij storingen direct de stekker uit het stopcontact of schakel de netspanning uit.

⚠ Verbrandings- en brandgevaar!

Apparaatonderdelen en glazen schenkan tijdens het gebruik alleen aan de daarvoor bestemde handgreep vastpakken.

Het apparaat niet neerzetten op of in de buurt van hete oppervlakken, zoals fornuisplaten.

Het plateau voor de kan nooit afdekken.

⚠ Verstikkingsgevaar!

Laat kinderen niet met verpakkingsmateriaal spelen.

Gefeliciteerd met uw nieuwe product van Bosch. Aan dit kwalitatief hoogwaardige product zult u veel plezier beleven.

Onderdelen en bedieningsorganen

- 1 Waterreservoir met waterniveau-aanduiding
- 2 Deksel, afneembaar (geschikt voor de vaatwasser)
- 3 Uitsparing (voor draaggreep van kan)
- 4 Filterhouder, zwenkbaar (geschikt voor de vaatwasser)
- 5 Druppelstop
- 6 Glazen kan met deksel (vaatwasbestendig)
- 7 AAN/UIT-knop
- 8 Warmhoudplaat
- 9 Netsnoeropbergplaats

Algemeen

- **Vul het waterreservoir 1 uitsluitend met schoon, koud water.** Voeg nooit melk of dranken als thee of koffie toe, want daardoor raakt het apparaat beschadigd.
- Vul het waterreservoir 1 nooit verder dan de aanduiding "10".
- Gebruik middelfijn gemalen koffie (ca. 7 g per kopje).
- Zet minstens 3 kopjes koffie, anders heeft de koffie niet de gewenste sterkte en temperatuur (1 kopje = ca. 125 ml).
- Neem de glazen kan 6 niet weg als het apparaat nog bezig is met koffiezetten, want dan kan de filterhouder 4 overlopen.
- Zorg dat het deksel van de glazen kan dicht is wanneer u de kan 6 op het koffiezetapparaat zet.
- Gebruik geen andere kannen, want de speciale druppelstop voorkomt dat er koffie in de opening stroomt.
- Het is normaal als er wat water op de filterhouder 4 ligt; dit betekent niet dat het koffiezetapparaat defect is.

Voordat u het koffiezetapparaat in gebruik neemt

- Verwijder alle stickers en folie.
- Trek het netsnoer ver genoeg uit de opbergplaats 9 en steek de stekker in het stopcontact.
- Verwijder de draaggreep van de glazen kan uit de uitsparing en draai deze naar voren.
- Open voor het reinigen het deksel 2 en vul het waterreservoir 1 met 9 kopjes water. Sluit het deksel 2, plaats de glazen kan 6 en druk op de AAN/UIT-knop 7 in om het reinigingsprogramma te starten.
- Herhaal het proces.

Opmerking: Misschien ruikt het apparaat "nieuw"; dit is normaal. Giet in dit geval een verdunde azijnoplossing (2 kopjes azijn op 6 kopjes water) in het apparaat en start het reinigingsprogramma. Spoel vervolgens tweemaal met 9 kopjes water.

- Maak de kan goed schoon.

Koffiezetten

- Vul het waterreservoir 1 met water en let hierbij op de markering.
- Zwenk de filterhouder 4 naar buiten.
- Breng een papieren filter (maat 1x4) aan in de filterhouder 4 en vul dit met de gewenste hoeveelheid koffie.
- Zwenk de filterhouder 4 en klik deze vast.
- Plaats de glazen kan 6 met gesloten deksel onder de filterhouder 4.
- Druk op de AAN/UIT-knop 7 om de koffiezetcyclus te starten.

Opmerking: Het apparaat heeft een automatische uitschakelfunctie **auto off** (voor energiebesparing), waarmee het apparaat na ca. 40 minuten wordt uitgeschakeld.

Belangrijk: Wacht nadat het koffiezetten is voltooid totdat alle koffie door het filter in de kan is gelopen.

Laat het apparaat vijf minuten afkoelen voordat u opnieuw een kan koffie zet.

Tips voor koffiezetten

Bewaar gemalen koffie op een koele plaats; u kunt deze ook invriezen.

Sluit een pak koffie na openen weer goed af om het aroma te behouden. De smaak en het aroma van koffie worden bepaald door de manier waarop de bonen zijn gebrand.

Donkerder = meer smaak

Lichter = licht zurig

Reinigen

Dompel het apparaat niet onder in water en plaats het niet in de vaatwasser!

Gebruik geen stoom om het apparaat te reinigen.

Neem de stekker uit het stopcontact voordat u het apparaat schoonmaakt.

- Maak alle delen die met koffie in aanraking zijn geweest na elk gebruik schoon.
- Maak de buitenkant van het koffiezetapparaat schoon met een vochtige doek; gebruik geen sterke of schurende schoonmaakmiddelen.
- Maak het waterreservoir **1** schoon, maar gebruik hierbij geen harde borstels.
- Alle losse onderdelen kunnen in de vaatwasser worden gereinigd.

Ontkalken

Het apparaat moet regelmatig worden ontkalkt. Doe dit uiterlijk wanneer

- de zetduur te ver oploopt
- er overmatig veel stoom optreedt
- het apparaat luidruchtiger wordt.

Door regelmatig te ontkalken

- gaat het apparaat langer mee
- blijft het goed werken
- krijgt u geen overmatige stoomvorming
- verloopt het koffiezetten sneller
- bespaart u energie

Ontkalk het apparaat met een ontkalkingsmiddel.

- Schakel het apparaat uit en laat het afkoelen.
- Plaats de glazen kan **6** met gesloten deksel op het koffiezetapparaat.
- Maak de ontkalkingsoplossing klaar volgens de aanwijzingen van de fabrikant en giet dit in het waterreservoir **1**.
- Laat de oplossing 5 minuten staan en schakel het apparaat daarna in.
- Schakel het apparaat na 1 minuut uit en wacht vervolgens nog eens 10 minuten.
- Herhaal dit proces minimaal 3 x keer en bij een sterkere verkalking nog vaker.
- Laat het resterende ontkalkingsmiddel doorlopen.
- Laat het apparaat na afloop van de ontkalking twee keer met schoon water, maar zonder koffie doorlopen. Vul het reservoir met niet meer dan **6 kopjes** water.
- Spoel alle onderdelen en de glazen kan zorgvuldig af.

Problemen oplossen

Het koffiezetten duurt aanmerkelijk langer of het apparaat schakelt zichzelf uit voordat het koffiezetten is voltooid.

→ Het apparaat moet worden ontkalkt.

- Ontkalk het apparaat volgens de aanwijzingen.

Tip: Ontkalk het apparaat bij zeer hard water vaker.

Sikkerhedsanvisninger

Du bedes læse brugsvejledningen grundigt, overholde og opbevare den! Ved overdragelse af apparatet skal denne vejledning vedlægges. Dette apparat er beregnet til tilberedning af almindelige mængder i husholdningen, og til husholdningslignende, ikke-kommercielle formål. Husholdningslignende anvendelser omfatter f.eks. brug i køkkener for ansatte i butikker, kontorer, landbrugsbedrifter og andre kommercielle virksomheder, eller gæsters brug i pensioner, små hoteller og lignende.

⚠ Fare for elektriske stød!

Tilslut og anvend kun apparatet iht. angivelserne på typeskiltet. Apparatet er udstyret med et EU-Schukostik (sikkerhedsstik). For at sikre korrekt jordforbindelse i stikkontakter i Danmark skal apparatet tilsluttes med en egnet stikadapter. Denne adapter (tilladt til maks. 13 ampere) kan bestilles via kundeservice (reservedel nr. 616581). Reparationer på apparatet, f. eks. udskiftning af en beskadiget netledning, må kun foretages af vores kundeservice for at undgå tilskadekomst.

Dette apparat kan bruges af børn fra og med 8 år og af personer med reducerede fysiske, sensoriske eller mentale evner eller mangel på erfaring og/eller viden, hvis de er under opsyn og er blevet instrueret i brug af apparatet og har forstået de deraf resulterende farer. Apparatet og tilslutningsledningen skal være utilgængelige for børn under 8 år, og de må ikke betjene apparatet. Børn må ikke lege med apparatet. Børn må ikke foretage rengøringen og bruger-vedligeholdelsen, medmindre de er mindst 8 år gamle og under opsyn.

Maskinen og netledningen må ikke dyppes i vand.
Apparatet skal altid være under opsyn, når det anvendes!

Brug kun apparatet, når netledningen og apparatet er ubeskadigede. Træk straks stikket ud af stikkontakten eller slå netspændingen fra i tilfælde af fejl.

⚠ Fare for forbrænding og brand!

Der må kun tages fat på de dertil beregnede håndtag på apparatdelene og glaskanden under brugen.

Apparatet må ikke stilles på eller i nærheden af varme overflader, f.eks. komfur.

Frastillingsfladen til kanden må aldrig afdækkes.

⚠ Kvælningsfare!

Lad ikke børn lege med emballagen.

Tillykke med dit nye produkt fra Bosch!
Du har købt et kvalitetsprodukt, som du vil få stor glæde af.

Dele og betjeningselementer

- 1 Vandbeholder med niveauindikator
- 2 Aftageligt låg
(egnet til opvaskemaskine)
- 3 Opbevaringsrum (kandens greb)
- 4 Drejelig filterholder
(egnet til opvaskemaskine)
- 5 Drypstop
- 6 Glaskande med låg
(kan kommes i opvaskemaskinen)
- 7 ON/OFF-knap
- 8 Varmeplade
- 9 Kabeloprulning

Generelle oplysninger

- **Fyld vandbeholderen 1 udelukkende med rent, koldt vand.** Fyld den aldrig med mælk eller drikkevarer såsom te eller kaffe, da dette vil beskadige kaffemaskinen.
- Fyld aldrig mere vand i vandbeholder 1 end til markeringen "10".
- Brug kaffe, som er mellemformalet (ca. 7 g pr. kop).
- Bryg ikke mindre end minimumsmængden på tre kopper, da kaffen ellers ikke vil have den ønskede styrke og temperatur (1 kop = ca. 125 ml).
- Fjern aldrig glaskanden 6 mens maskinen brygger kaffe, da det kan medføre at kaffefilteret 4 flyder over.
- Sørg for at glaskandens låg er lukket, når du placerer kanden 6 på kaffemaskinen.
- Brug ikke andre kander, da den særlige drypbeskyttelse vil hindre kaffen i at flyde ned i beholderen.
- En mindre vandansamling i filterholderen 4 er normalt; det betyder ikke, at kaffemaskinen er defekt.

Inden første ibrugtagning

- Fjern alle mærkater og film.
 - Træk tilstrækkelig strømkabel ud af kabeloprulningen 9 og tilslut det lysnettet.
 - Tag glaskandens greb ud af opbevaringsrummet og drej det frem.
 - Til rengøring åbnes låget 2, og vandtank 1 fyldes med 9 kopper vand. Luk låget, indsæt glaskande 6 og tænd med ON/OFF-knap 7, rengøringsprocessen starter.
 - Gentag rengøringsproceduren.
- Bemærk:** Du lægger måske mærke til en lugt af "ny maskine"; dette er normalt. Hvis det er tilfældet, så påfyld en fortyndet eddikeopløsning (6 kopper vand og 2 kopper eddike) og start rengøringsproceduren. Skyl derefter maskinen to gange med 9 kopper vand.
- Gør kanden grundigt rent.

Kaffebrygning

- Fyld vandtank 1 med vand, vær opmærksom på markeringen.
- Sving filterholder 4 ud.
- Sæt en 1x4 papirfilter i filterholderen 4, og kom den ønskede mængde kaffe i.
- Sving filterholder 4 tilbage og lad den gå i indgreb.
- Stil glaskande 6 med lukket låg under filterholder 4.
- Tryk på ON/OFF-knappen 7 for at starte brygningen.

Bemærk: Maskinen er programmeret med en automatisk slukning **auto off** (strømbesparende funktion), som slukker for maskinen efter ca. 40 min.

Vigtig: Når kaffebrygningen er afsluttet, så vent et øjeblik indtil al kaffen er løbet gennem filteret og ned i kanden.

Lad maskinen køle af i fem minutter før du brygger en ny kande.

Tips til kaffebrygning

Opbevar formalet kaffe på et køligt sted; du kan også fryse den.

Når en pose kaffe er blevet åbnet, skal posen lukkes tæt for at bevare kaffens aroma.

Den måde kaffebønnerne ristes påvirker deres smag og aroma.

Mørkere ristning = mere smag

Lysere ristning = mere syrlig smag

Rengøring

Nedsænk aldrig kaffemaskinen i vand. Sæt den aldrig i opvaskemaskinen!

Kaffemaskinen må ikke damprens.

Frakobl kaffemaskinen lysnettet inden du gør den rent.

- Gør alle dele, som er kommet i kontakt med kaffe, rent efter hver brug.
- Gør ydersiden af kaffemaskinen rent med en fugtig klud; brug ikke stærke rengøringsmidler eller skuremidler.
- Aftør vandtank **1**, undlad at bruge en hård børste.
- Alle løse dele kan vaskes i opvaskemaskine.

Afkalkning

Maskinen skal regelmæssigt afkalkes, senest når

- bryggetiden forlænges
- der opstår meget damp
- maskinen bliver mere højlydt.

Regelmæssig afkalkning

- forlænger kaffemaskinens levetid,
- sikrer problemfri funktion
- forhindrer for meget damp
- fremskynder brygningen
- sparer energi

Afkalk kaffemaskinen med en gængs afkalker.

- Sluk for apparatet og lad det afkøle.
- Placer glaskanden **6** med lukket låg på kaffemaskinen.
- Klargør afkalkningsopløsningen i henhold til producentens instruktioner og hæld den i vandbeholderen **1**.
- Lad opløsningen blive stående i 5 minutter og tænd så for maskinen.
- Efter 1 minut slukkes for maskinen. Vent i 10 minutter mere.
- Gentag denne procedure mindst 3 x, ved stærk tilkalkning tiere.
- Lad det resterende afkalkningsmiddel løbe igennem.
- Efter afkalkningen skal maskinen sættes i gang to gange med rent vand uden kaffe. Fyld ikke vandbeholderen med mere end **6 kopper** vand.
- Vask alle dele og glaskanden grundigt.

Fejlfinding

Maskinen er betydelig længere om at slukke automatisk inden brygningen er udført.

→ Maskinen skal afkalkes.

- Afkalk kaffemaskinen i henhold til instruktionerne.

Tip: Ved meget kalkholdigt vand skal maskinen afkalkes oftere.

Sikkerhetsanvisninger

Vennligst les denne bruksanvisningen nøye og følg den. Oppbevar bruksanvisningen til senere bruk! Legg ved disse anvisningene når du gir dette apparatet til andre. Dette apparatet er beregnet til bearbeiding av små mengder i husholdninger eller andre ikke-kommersielle, husholdningslignende miljøer. Husholdningslignende miljøer omfatter f. eks. personalkjøkken i butikker, kontorer, landbruks- og andre småbedrifter eller for gjestenes bruk i vandrerhjem, småhoteller og liknede bofasiliteter.

⚠ Fare for elektrisk støt!

Apparatet skal bare tilkobles strømmettet og brukes i samsvar med opplysningene på typeskiltet. For å unngå farlige situasjoner må apparatet ikke repareres av andre enn produsentens kundeservice. Dette gjelder f.eks. ved utskifting av en skadet strømkabel.

Dette apparatet kan brukes av barn som er 8 år eller eldre, og av personer med reduserte fysiske eller mentale ferdigheter eller manglende erfaring og/eller kunnskaper, dersom dette skjer under tilsyn, eller de er blitt instruert i sikker bruk av apparatet og har forstått de farer som utgår fra det. Barn under 8 år må holdes unna apparatet og og strømkabelen og må ikke betjene apparatet. Barn må ikke leke med apparatet. Rengjøring og bruker-vedlikehold må ikke utføres av barn, med mindre de har fylt 8 år eller er eldre og er under oppsyn.

Maskinen og strømkabelen må aldri senkes ned i vann. Hold alltid tilsyn med apparatet når det er i bruk!

Den må ikke benyttes dersom nettkabelen eller maskinen er skadet på noen som helst måte. Trekk i tilfelle feil straks ut nettstøpselet eller slå av nettspenningen.

⚠ Fare for forbrenning og brann!

Hold bare i de hertil tiltenkte grepene på apparatdeler og glasskannen når apparatet er i bruk.

Apparatet må ikke settes på eller i nærheter av varme overflater, f.eks. komfyren.

Dekk aldri til avstillingsflaten for kannen.

⚠ Kvelningsfare!

La aldri små barn leke med innpakkingsmaterialet.

Gratulerer med ditt nye Bosch-produkt. Du har fått et kvalitetsprodukt som du vil få mye glede av.

Deler og betjeningsknapper

- 1 Vannbeholder med indikator for vannmengde
- 2 Lokk, avtakbart
(kan vaskes i oppvaskmaskin)
- 3 Oppbevaringsrom (for kannehåndtak)
- 4 Filterholder, svingbar
(kan vaskes i oppvaskmaskin)
- 5 Dryppstopp
- 6 Glasskanne med lokk
(kan vaskes i oppvaskmaskin)
- 7 PÅ/AV-tast
- 8 Varmeplate
- 9 Oppbevaring av strømkabel

Generell informasjon

- Fyll vanntanken **1** kun med rent, kaldt vann. Fyll aldri melk, te, kaffe eller lignende i vannbeholderen, det vil ødelegge kaffetrakteren.
- Pass på at du aldri fyller vann over merket for "10" i vanntank **1**.
- Bruk middels finmalt kaffe (ca. 7 gram pr. kopp).
- Kok alltid minst 3 kopper kaffe. Et mindre mål kaffe enn dette vil resultere i kaffe som blir svakere og med lavere temperatur (1 kopp er lik ca 125 ml).
- Glasskaffekannen **6** må aldri fjernes mens du koker kaffe, da dette kan føre til at filterholderen **4** renner over.
- Kontroller at lokket på kaffekannen er lukket når du plasser kaffekannen **6** i kaffetrakteren.
- Ikke bruk andre typer kanner, den spesialkonstruerte dryppstoppen vil da aktiveres slik at kaffen ikke renner ned i kannen.
- Det kan samle seg litt vann på filterholderen **4**, dette er normalt og betyr ikke at det er noe galt med kaffetrakteren.

Før førstegangs bruk

- Fjern eventuelle klistremerker eller plastfolie.
 - Dra ut ønsket lengde med strømkabel fra oppbevaringsrommet **9** og sett i kontakten.
 - Ta glasskannens håndtak ut av oppbevaringsrommet og dreii det framover.
 - For rengjøring, åpne lokk **2** og fyll vanntanken **1** med **9 kopper** vann. Sett på lokk **2**, sett inn glasskanne **6** og slå på med PÅ/AV-tasten **7**, rengjøringsprosessen startes.
 - Gjenta rengjøringsprosessen.
- Merk:** Det er mulig at det lukter litt "ny maskin", dette er normalt. Dersom dette er tilfelle kan du fylle vannbeholderen med en svak eddikopløsning (2 kopper eddik og 6 kopper vann) og så starte rengjøringsprosessen. Deretter skyller du trakteren to ganger med **9 kopper** vann.
- Kaffekannen bør vaskes grundig.

Koke kaffe

- Fyll vanntank **1** med vann, pass på markeringen.
- Sving ut filterholder **4**.
- Sett i et 1x4 papirfilter i filterholderen **4** og fyll på ønsket mengde kaffe.
- Sving filterholder **4** tilbake og la den smekke inn.
- Still glasskanne **6** med lukket lokk under filterholderen **4**.
- Trykk på PÅ/AV-tasten **7** for å starte kaffetraktningen.

Merk: Kaffetrakteren er programmert med en **auto off**-funksjon (automatisk av, energisparefunksjon) som slår av apparatet etter 40 minutter.

Viktig: Når trakteprosessen er ferdig må du vente litt slik at all kaffen får tid til å renne ut av filteret og ned i kannen.

La kaffetrakteren kjøle seg ned i 5 minutter før du trakter en ny kjele med kaffe.

Råd angående trakting av kaffe

Malt kaffe bør lagres på et kjølig sted, den kan også oppbevares i fryseren.

Når en kaffepose er blitt åpnet må du passe på å lukke den godt igjen etter hver bruk for å bevare aromaen.

Måten kaffebønnene brennes på har betydning for kaffens smak og aroma.

Mørkere brenning = mer smak

Lysere brenning = mer syrlig smak

Rengjøring

Du må aldri senke enheten ned i vann eller vaske den i oppvaskmaskin!

Du må aldri damprense enheten.

Ta ut kontakten før du rengjør enheten.

- Alle deler som kommer i kontakt med kaffen bør rengjøres etter hver gangs bruk.
- Kaffetrakteren kan rengjøres utvendig med en fuktig klut, ikke bruk sterke eller etsende vaskemidler.
- Rengjør vannbeholderen **1** i springen, ikke bruk en stiv børste for å vaske den.
- Glasskannen **6** og lokket kan vaskes i vaskemaskin.

Avkalking

Apparatet må avkalkes regelmessig, senest når

- traktetiden forlenges
- det oppstår for mye damp
- apparatet lyder høyere.

Hyppig avkalking

- gjør at enheten varer lenger,
- at den fungerer som den skal,
- forhindrer unødige mengder damp,
- gjør trakteprosessen raskere,
- sparer energi.

Bruk et vanlig avkalkingsprodukt som du får kjøpt i butikken for å avkalke kaffetrakteren.

- Slå av maskinen og la den bli kald.
- Plasser glasskaffekannen **6** med lukket lokk i kaffetrakteren.
- Følg produsentens anvisninger angående avkalkingsløsningen og hell den i vannbeholderen **1**.
- La oppløsningen stå i 5 minutter, slå så på apparatet.
- Slå apparatet av etter 1 minutt og vent i ytterligere 10 minutter.
- Gjenta prosessen minst 3 x, ved sterk forkalking oftere.
- La resten av avkalkingsmiddelet renne gjennom.
- Etter avsluttet avkalking, kjør kaffetrakteren to ganger med rent vann uten kaffe. Ikke fyll på mer enn **6 kopper** med vann.
- Skyll alle deler og glasskannen grundig.

Løsninger på vanlige feil

Kaffetrakteren bruker merkbart lengre tid eller slår seg av før trakteprosessen er ferdig.

→ Dette betyr at kaffetrakteren må avkalkes.

- Gjennomfør avkalkingsprosessen i følge veiledningen.

Tips: Hvis du bor i et området med svært hardt vann bør du avkalke kaffetrakteren oftere.

Säkerhetsanvisningar

Läs bruksanvisningen noga innan du börjar använda maskinen! Spara bruksanvisningen. Bifoga de här instruktionerna om du ger maskinen till någon annan. Denna apparat är avsedd för tillagning av normala hushållsmängder eller för användning i hushållsliknande, icke yrkesmässiga förhållanden. Hushållsliknande användning omfattar t. ex. användning i pentryn för medarbetare i butiker, kontor, jordbruk och andra yrkesmässiga företag, samt användning av gäster i pensionat, mindre hotell och liknande boendeinrättningar.

⚠ Risk för elektrisk stöt!

Anslut och använd endast maskinen enligt uppgifterna på typskylten. Reparationer på maskinen, som t. ex. att byta ut en skadad kabel, får endast utföras av vår kundservice för att undvika faror.

Denna apparat kan användas av barn från 8 år och uppåt och av personer med reducerade fysiska, sensoriska eller mentala förmågor och brist på erfarenhet och/eller kunskap, om de står under överinseende eller om de instruerats i användningen av maskinen och informerats om riskerna.

Barn under 8 år får inte komma i närheten av apparaten och anslutningsledningen och får inte manövrera apparaten. Barn får inte leka med apparaten. Rengöring och användarunderhåll får inte utföras av barn, såvida de inte är 8 år eller äldre och står under överinseende av vuxen.

Apparaten eller nätkabeln får aldrig doppas i vatten.
Håll alltid apparaten under uppsikt under driften.

Använd endast om nätkabel och maskin är helt felfri. Vid fel skall nätstickkontakten omedelbart dras ut eller så skall nätspänningen slås ifrån.

⚠ Risk för brännskador och brand!

Fatta endast tag i apparatens delar och i glaskannan i de härför avsedda handtagen under driften.

Ställ inte apparaten på eller i närheten av heta ytor, t.ex. kokplattor.
Täck aldrig över avställningsytan för kannan.

⚠ Kvävningsrisk!

Barn får inte leka med förpackningsmaterial.

Grattis till att ha köpt den här Bosch-produkten. Du har köpt en produkt av hög kvalitet som du kommer ha mycket glädje av.

Delar och reglage

- 1 Vattenbehållare med nivåmarkeringar
- 2 Avtagbart lock
(kan diskas i diskmaskin)
- 3 Förvaringsfack (kannans handtag)
- 4 Svängbar filterhållare
(kan diskas i diskmaskin)
- 5 Droppskydd
- 6 Glaskanna med lock (tål maskindisk)
- 7 PÅ/AV-knapp
- 8 Värmeplatta
- 9 Sladdförvaringsutrymme

Allmän information

- **Fyll vattenbehållaren 1 med rent, kallt vatten.** Tillsätt aldrig mjölk, kaffe, te eller andra drycker, eftersom det kan skada bryggaren.
- Fyll aldrig på vatten i vattenbehållaren 1 högre upp än till markeringen "10".
- Använd malet kaffe (cirka 7 g per kopp).
- Brygg inte mindre än tre koppar, eftersom kaffet då inte uppnår önskad styrka och temperatur (1 kopp = cirka 125 ml).
- Glaskannan 6 får inte tas bort under bryggningen eftersom filtertratten 4 då kan rinna över.
- Ställ endast in glaskannan 6 i bryggaren med stängt lock.
- Använd bara den avsedda kannan, annars kan det specialkonstruerade droppskyddet hindra kaffet från att rinna ner i behållaren.
- Det är normalt att en del vatten samlas i filterhållaren 4. Det betyder inte att det är något fel på kaffebryggaren.

Före den första användningen

- Ta bort eventuella dekaleringar eller film.
 - Dra ut så mycket sladd som behövs ur sladdförvaringsutrymmet 9 och sätt in kontakten.
 - Tag ut glaskannans handtag ur förvaringsfacket och vrid det framåt.
 - Vid rengöring öppnas locket 2 och vattentanken 1 fylls med 9 koppar vatten. Stäng locket 2, sätt in glaskannan 6 och starta med PÅ/AV-knappen 7. Rengöringen startas.
 - Upprepa rengöringsproceduren.
- Observera:** Kaffebryggaren kan ha en doft av "ny maskin", vilket är helt normalt. I sådana fall kan du köra igenom bryggaren med en ättikslösning (2 koppar ättika + 6 koppar vatten) och sedan köra genomsköljningsprogrammet. Skölj sedan igenom den med 9 koppar vatten två gånger i rad.
- Rengör kannan noggrant innan användning.

Brygga kaffe

- Fyll vattentanken 1 med vatten. Beakta markeringen.
- Sväng ut filterhållaren 4.
- Sätt ett 1x4-kaffefilter i filtertratten 4 och tillsätt önskad mängd kaffe.
- Sväng tillbaka filterhållaren 4 och haka fast den.
- Placera glaskannan 6 med stängt lock under filterhållaren 4.
- Tryck på PÅ/AV-knappen 7 för att starta bryggningen.

Information: Apparaten är programmerad med en automatisk avstängning **auto off** (energispar), som stänger av apparaten efter ca. 40 minuter.

Viktigt: När bryggningen är klar väntar du en stund tills kaffet har runnit igenom filtret och ner i kannan.

Låt maskinen svalna i fem minuter innan du brygger en ny kanna.

Bryggningstips

Förvara kaffepaketet svalt eller lägg det i frysen.

Öppnade kaffepaketet bör återförslutas noga för att bevara aromen.

Kaffebönornas rostning påverkar kaffets smak och styrka.

Mörkrost = starkare smak

Ljus- eller mellanrost = syrligare smak

Rengöring

Du får aldrig sänka ner enheten i vatten eller placera den i diskmaskinen!

Du får inte ångrengöra enheten.

Koppla alltid ur bryggaren innan du rengör den.

- Efter varje användning bör du rengöra alla delar som kommer i kontakt med kaffet.
- Rengör kaffebyggarens utsida med en fuktig trasa. Använd inga starka eller slipande rengöringsmedel.
- Torka ut vattentanken **1**. Använd ingen hård borste.
- Alla lösa delar kan diskas med diskmaskin.

Avkalkning

Apparaten skall kalkas av regelbundet, dock senast när

- bryggningstiden blir längre
- stora mängder ånga uppstår
- apparaten blir mer högljudd.

Regelbunden avkalkning

- gör att bryggaren håller längre
- gör att bryggaren fungerar som den ska
- förhindrar överflödig kondens
- gör att bryggningen går snabbare
- sparar energi

Avkalka bryggaren med något av de avkalkningsmedel som finns i handeln.

- Stäng av apparaten och låt den svalna.
- Ställ in glaskannan **6** i bryggaren med stängt lock.
- Blanda till avkalkningslösningen enligt tillverkarens anvisningar och håll den i vattenbehållaren **1**.
- Låt lösningen stå i 5 minuter. Starta sedan apparaten.
- Stäng av apparaten efter 1 minut och vänta ytterligare 10 minuter.
- Upprepa proceduren minst 3 gånger och oftare vid kraftig kalkbildning.
- Låt det resterande avkalkningsmedlet rinna igenom.
- Efter avslutad avkalkning skall apparaten köras två gånger med rent vatten och utan kaffe. Fyll inte behållaren med mer än **6 koppar** vatten.
- Spola rent alla delar och glaskannan noga.

Felsökning

Bryggningen tar avsevärt längre tid eller stänger av sig själv innan den är klar.

→ Bryggaren behöver avkalkas.

- Avkalka bryggaren enligt anvisningarna.

Tips: Vid mycket kalkhaltigt vatten skall apparaten kalkas av oftare.

Turvallisuusohjeet

Lue tämä käyttöohje huolellisesti läpi sekä noudata ohjeita. Säilytä ohjeet! Kun annat laitteen toiselle henkilölle, anna mukana myös tämä käyttöohje. Tämä laite on tarkoitettu kotitalouksille yleisten määrien käsittelyyn kotitalouksissa tai vastaavissa olosuhteissa. Vastaavilla olosuhteilla tarkoitetaan esim. käyttöä työntekijöiden keittiötiloissa kaupoissa, toimistoissa, maataloilla ja muilla elinkeinoelämän alueilla kuten pienten hotellien, motellien ja muiden asuintilojen asiakkaiden käytössä.

⚠ Sähköiskun vaara!

Laitetta saa käyttää ja sen saa kytkeä sähköverkkoon vain tyyppikilven merkintöjen mukaisesti. Laitteen saa korjata (esim. viallisen johdon vaihtaminen) vain valtuuttamamme asiakaspalvelu, jotta vältetään mahdollisilta vaaratilanteilta.

Yli 8-vuotiaat lapset ja fyysisiltä, sensorisilta tai henkisiltä valmiuksiltaan rajoitteiset taikka kokemattomat ja/tai taitamattomat henkilöt voivat käyttää tätä laitetta, jos heidän turvallisuudestaan vastaava henkilö valvoo heitä tai on perehdyttänyt heidät laitteen turvalliseen käyttöön ja käytöstä aiheutuviin vaaroihin. Alle 8-vuotiaat lapset pidettävä loitolla laitteesta ja virtajohdosta eivätkä he saa käyttää laitetta. Lapset eivät saa leikkiä laitteella. Lapset eivät saa suorittaa puhdistusta ja itse tehtävää huoltoa, paitsi jos he ovat 8-vuotiaita tai vanhempia ja heitä valvotaan.

Älä koskaan upota laitetta tai verkkojohtoa veteen.
Valvo laitetta aina käytön aikana!

Käytä laitetta vain, kun johdossa ja laitteessa ei ole mitään vikaa.
Vikatapauksissa vedä verkkopistoke heti ulos pistorasiasta tai
katkaise verkkojännite.

⚠ Palovammojen ja tulipalon vaara!

Tartu vain laitteen osien ja lasikannun kädensijoihin, kun käytät
laitetta.

Älä aseta laitetta kuumien pintojen, esim. keittolevyjen, päälle tai
läheisyyteen.

Älä milloinkaan peitä kannun laskualustaa.

⚠ Tukehtumisvaara!

Älä anna lasten leikkiä pakkausmateriaalilla.

Onnittelut! Olet ostanut Bosch-laitteen. Olet hankkinut laadukkaan tuotteen, josta on sinulle paljon iloa.

Laitteen osat

- 1 Vesisäiliö täyttöasteen näytöllä
- 2 Kansi, irrotettava
(kestää pesun astianpesukoneessa)
- 3 Kolo (kannun kahva)
- 4 Suodatinteline, käännettävä
(kestää pesun astianpesukoneessa)
- 5 Tippalukko
- 6 Kannellinen lasikannu
(konepesun kestävä)
- 7 PÄÄLLE/POIS PÄÄLTÄ -painike
- 8 Keittimen lämpölevy
- 9 Virtajohdon säilytysloker

Yleistä

- **Täytä vesisäiliö 1 ainoastaan puhtaalla, kylmällä vedellä.** Älä koskaan lisää laitteeseen maitoa tai muita juomia, kuten teetä tai kahvia, sillä ne vahingoittavat laitetta.
- Älä koskaan täytä vesisäiliötä 1 "10" -merkin yli.
- Käytä normaali-jauhantaista kahvia (noin 7 g / kuppi).
- Älä keitä kahvia kolmen kupin minimimäärää vähemmän, muuten kahvista ei tule tarpeeksi vahvaa ja kuumaa (yksi kuppi = noin 125 ml).
- Älä koskaan siirrä lasikannua 6 paikoiltaan kesken kahvinkeiton, sillä kahvi voi valua suodatintelineen 4 yli.
- Varmista, että vesikannun kansi on suljettuna, kun asetat kannun 6 kahvinkeittimeen.
- Älä käytä muita kannuja, sillä tippalukko estää kahvia valumasta astiaan.
- Pienen vesimäärän kertyminen suodatintelineeseen 4 on normaalia, se ei tarkoita, että kahvinkeitimessä olisi vikaa.

Ennen ensimmäistä käyttöä

- Poista mahdolliset tarrat ja kelmut.
 - Vedä johtoa tarvittavan määrän verran ulos säilytyslokerosta 9 ja kytke johtopistorasiaan.
 - Ota lasikannun kahva ulos kolosta ja kierrä se eteen.
 - Puhdistusta varten avaa kansi 2 ja täytä 9 kupillista vettä vesisäiliöön 1. Sulje kansi 2, aseta lasikannu 6 paikalleen ja kytke keitin PÄÄLLE/POIS PÄÄLTÄ -painiketta 7, minkä jälkeen puhdistus alkaa.
 - Toista puhdistusprosessi.
- Huomaa:** Saatat huomata laitteen tuoksuun "uudelta", se on normaalia. Lisää tällöin laimennettua etikkaliuosta (6 kuppia vettä 2 kuppia etikkaa) ja käynnistä puhdistustoiminto. Huuhtelee lopuksi kaksi kertaa 9 kupillisella vettä.
- Puhdista kannu kokonaan.

Kahvin keittäminen

- Täytä vesisäiliöön 1 vettä, huomioi merkinnät.
- Käännä suodatinteline 4 sivuun.
- Aseta 1x4 paperisuodatin suodatintelineeseen 4 ja lisää siihen haluamasi määrä kahvia.
- Käännä suodatinteline 4 takaisin niin, että se lukkiutuu paikalleen.
- Aseta lasikannu 6 kansi suljettuna suodatintelineen 4 alle.
- Aloita keittäminen painamalla PÄÄLLE/POIS PÄÄLTÄ -painiketta 7.

Huomaa: Laitteessa on automaattinen auto off -toiminto (energian säästö), joka kytkee laitteen pois päältä noin 40 minuutin kuluttua.

Tärkeää: Kun kahvi on valmista, odota hetki, että kahvi on valunut suodattimen läpi kannuun. Muista nostaa kannu pois keittimestä kun kahvi on valmista. Jos kannu jätetään keittimeen jää kannun päällä oleva aukko, jonka kautta kahvi valuu kannuun, auki ja kahvi jäähtyy nopeammin.

Anna laitteen jäähtyä viisi minuuttia ennen uuden pannullisen keittämistä.

Kahvinkeittovinkkejä

Säilytä jauhettu kahvi viileässä paikassa, voit myös pakastaa sen. Sulje avattu kahvipaketti tiukasti kahvin aromin säilyttämiseksi. Kahvipapujen paahtotapa vaikuttaa niiden makuun ja aromiin.

Tumma paahto = maukkaampi

Vaalea paahto = hapokkaampi

Puhdistus

Älä koskaan upota sähkölaitetta veteen tai laita sitä astianpesukoneeseen!

Älä käytä höyrypesuria.

Irrota virtajohto pistorasiasta ennen laitteen puhdistamista.

- Puhdista jokaisen käyttökerran jälkeen kaikki kahvin kanssa kosketuksissa olleet osat.
- Pyyhi keittimen runko kostealla rätillä, älä käytä voimakkaita tai hankaavia puhdistusaineita.
- Pyyhi vesisäiliö 1 liinalla, älä käytä kovaa harjaa.
- Kaikki irralliset osat voidaan pestä astianpesukoneessa.

Kalkinpoisto

Laitteesta on poistettava kalkki säännöllisin välein, viimeistään kun

- keittoaika pitenee
- muodostuu tavallista enemmän höyryä
- laite on normaalia äänekkäämpi.

Säännöllinen kalkinpoisto

- auttaa laitetta toimimaan pidempään,
- varmistaa laitteen kunnollisen toiminnan,
- estää liiallisen höyryn muodostumisen,
- nopeuttaa keittoprosessia,
- ja säästää energiaa.

Suorita kalkinpoisto kalkinpoistoaineella.

- Katkaise laitteesta virta ja anna laitteen jäähtyä.
- Aseta lasikannu **6** kansi suljettuna kahvinkeittimeen.
- Valmistele kalkinpuhdistusaine valmistajan ohjeiden mukaisesti ja kaada se vesisäiliöön **1**.
- Anna liuoksen vaikuttaa 5 minuuttia ja kytke sitten laite päälle.
- Kytke laite 1 minuutin kuluttua pois päältä ja odota vielä 10 minuuttia.
- Toista näitä vaiheita vähintään 3 kertaa tai kalkkiintumisen ollessa voimakasta useammin.
- Käynnistä laite ja anna lopun kalkinpoistoaineen valua sen läpi.
- Kalkinpoiston jälkeen puhdista laite keittämällä kahdesti pelkkää vettä ilman kahvia. Lisää säiliöön enintään **6 kuppia** vettä.
- Puhdista kaikki osat ja lasikannu perusteellisesti.

Vianetsintä

Kahvin valmistaminen on pitkittynyt tai laite kytkeytyy pois päältä ennen kuin kahvi on valmista.

→ Laite tarvitsee kalkinpoiston.

- Suorita ohjeiden mukainen kalkinpoisto.

Vinkki: Jos vesi on hyvin kalkkipitoista, kalkki on poistettava useammin.

Indicaciones de seguridad

¡Por favor, lea atentamente las Instrucciones de uso y a continuación proceda y guárdelas! No olvide adjuntar estas instrucciones si entrega el aparato a otra persona. Este aparato ha sido diseñado para la preparación de cantidades en uso doméstico o en aplicaciones no industriales similares a las domésticas. Aplicaciones similares a las domésticas comprenden p.ej. la utilización en cocinas para empleados de tiendas, oficinas, empresas agrícolas y otras empresas industriales, así como la utilización por parte de huéspedes de pensiones, pequeños hoteles y alojamientos similares.

⚠ ¡Peligro de descargas eléctricas!

Conecte y opere el aparato solamente conforme a los datos de la placa de características. Las reparaciones en el aparato, como por ejemplo, el cambio de un cable de alimentación dañado, deben ser realizadas sólo por nuestro servicio al cliente para evitar peligros.

Este aparato puede ser manejado por niños de 8 o más años y por personas con facultades físicas, sensoriales o mentales disminuidas o bien con falta de experiencia y/o de conocimientos, si lo hacen bajo supervisión o han sido instruidas acerca del uso seguro del aparato y han comprendido los peligros resultantes de ello. Los niños menores de 8 años deben mantenerse alejados del aparato y del cable de alimentación, y además no deben manejar el aparato. Los niños no deben jugar con el aparato. La limpieza y el mantenimiento a cargo del usuario no deben ser realizados por niños, a menos que sean mayores de 8 años y se supervisen.

No sumerja nunca en agua la máquina ni el cable de conexión a la red. Vigilar siempre el aparato durante la operación.

Utilizar exclusivamente cuando el cable de alimentación y el aparato no presenten daños. En caso de errores, desenchufar inmediatamente o desconectar la tensión de alimentación.

⚠ ¡Peligro de quemaduras e incendios!

Tocar las partes del aparato o de la jarra de vidrio durante la operación sólo por las empuñaduras previstas para ello.

No coloque el aparato sobre o cerca de superficies calientes, como p. ej. placas eléctricas.

No tape nunca la superficie donde se coloca la jarra.

⚠ ¡Peligro de asfixia!

No deje que los niños jueguen con el embalaje.

Enhorabuena por haber comprado este aparato de la casa Bosch. Ha adquirido un producto de gran calidad que le satisfará enormemente.

Piezas y elementos de manejo

- 1 Recipiente para agua con indicador de nivel de agua
- 2 Tapa, desmontable (apta para lavavajillas)
- 3 Hendidura (asa de la jarra)
- 4 Soporte para filtro, giratorio (apta para lavavajillas)
- 5 Válvula antigoteo
- 6 Jarra de cristal con tapa (se puede meter en el lavavajillas)
- 7 Tecla On/Off
- 8 Placa calefactora
- 9 Compartimento para guardar el cable

Instrucciones generales

- **Llene el recipiente para agua 1 sólo con agua limpia y fría.** No lo llene en ningún caso de leche o bebidas preparadas como té o café, ya que la máquina resultará dañada.
- No llene nunca de agua el recipiente 1 más allá de la marca «10».
- Utilice café con un grado de molido medio (aprox. 7 g por taza).
- Si se prepara una cantidad de tazas inferior a la cantidad mínima de 3 tazas, el café no tendrá la temperatura ni la intensidad deseadas (1 taza = aprox. 125 ml).
- Mientras se prepara el café, la jarra de cristal 6 no debe retirarse de la base, ya que el soporte para el filtro 4 puede desbordarse.
- Coloque la jarra de cristal 6 en la máquina sólo con la tapa cerrada.
- No se deben utilizar otras jarras, ya que en ese caso la protección especial antigoteo impediría la salida del café.
- La formación de agua de condensación en el soporte para el filtro 4 se debe a razones técnicas, y no significa que la máquina esté estropeada.

Preparación del aparato antes de usarlo por primera vez

- Retire las pegatinas y las láminas existentes.
- Extraiga del compartimento 9 la cantidad de cable necesaria y conéctelo a la red eléctrica.
- Retire el asa de la jarra de la hendidura y gírela hacia adelante.
- Para la limpieza abrir la tapa 2 y llenar el depósito de agua 1 con 9 tazas de agua. Cerrar la tapa 2, coloque la jarra de vidrio 6 y conecte/desconecte con la tecla On/Off 7, el proceso de limpieza inicia.
- Repita otra vez el proceso de limpieza.

Información: es posible que aparezca un olor a nuevo que no reviste peligro alguno. En ese caso llene una solución de vinagre diluido (6 tazas de agua por 2 tazas de vinagre) e inicie el proceso de limpieza. A continuación limpie la máquina dos veces con 9 tazas de agua cada vez.

- Limpie a fondo la jarra.

Preparar café

- Llenar el depósito 1 con agua, observar la marca.
- Girar el soporte para filtro 4.
- Coloque un filtro de papel 1x4 en el soporte para filtro 4 y llénelo con la cantidad de café deseada.
- Girar de nuevo hacia dentro el soporte para filtro 4 hasta encajarlo.
- Colocar la jarra de vidrio 6 con la tapa cerrada debajo del soporte para filtro 4.
- Pulse la tecla On/Off 7 para empezar a preparar el café.

Información: la cafetera está programada con una desconexión automática **auto off** (ahorro de energía), la cual apaga la cafetera tras unos 40 minutos.

Importante: una vez finalizada la preparación del café, espere un poco hasta que todo el café haya pasado a la jarra a través del filtro.

Deje enfriar la cafetera 5 minutos antes de volver a utilizarla.

Recomendaciones para preparar café

Mantenga el café molido en un sitio fresco; también se puede congelar. Cierre siempre bien los paquetes de café empezados para que se conserve bien el aroma. El tueste de los granos de café influye en el sabor y en el aroma.

Tueste oscuro = aroma
Tueste más claro = acidez

Limpieza

No sumerja nunca el aparato en el agua ni lo meta en el lavavajillas y no utilice limpiadores a vapor.

Desenchufe la máquina de la red antes de empezar a limpiarla.

- Cada vez que la utilice, limpie todas las piezas que hayan estado en contacto con el café.
- Limpie la carcasa por fuera sólo con un paño húmedo, no utilice productos de limpieza corrosivos ni abrasivos.
- Limpiar el depósito de agua **1**, no utilizar cepillos duros.
- Todas las piezas sueltas son aptas para lavavajillas.

Descalcificación

El aparato debe descalcificarse regularmente, a más tardar cuando

- aumenta el tiempo de preparación
- se genera excesivamente vapor
- el aparato hace más ruido.

Una descalcificación regular

- prolonga la vida útil del aparato;
- garantiza un funcionamiento correcto;
- impide una formación excesiva de vapor;
- reduce el tiempo de preparación;
- ahorra energía.

La máquina debe descalcificarse con un producto específico de venta en establecimientos comerciales.

- Apague el aparato y deje que se enfríe.
- Coloque la jarra de cristal **6** en la máquina con la tapa cerrada.
- Dosifique el descalcificador siguiendo las indicaciones del fabricante y llene con él el recipiente para agua **1**.
- Dejar actuar la solución 5 minutos, a continuación conectar el aparato.
- Desconectar el aparato después de 1 minuto y esperar otros 10 minutos.
- Repetir la operación un mínimo de 3 veces, con mayor frecuencia en caso de una fuerte calcificación.
- Dejar pasar el resto de descalcificador.
- Después de terminar el descalcificado del aparato, utilizarlo dos veces con agua limpia sin café. No ponga más de **6 tazas** de agua.
- Lavar con esmero todas las piezas y la jarra de vidrio.

Resolución de problemas

La máquina funciona con una lentitud considerablemente mayor o se desconecta antes de terminar de preparar el café.

→ La máquina está muy calcificada.

- Descalcifique la cafetera siguiendo las indicaciones dadas.

Sugerencia: En caso de agua con un elevado contenido de cal debe descalcificarse el aparato con mayor frecuencia.

Avisos de segurança

Ler atentamente as instruções de utilização, agir em conformidade com as instruções e guardá-las! Entregar estas instruções de serviço sempre que o aparelho for cedido a terceiros. Este aparelho destina-se ao processamento de volumes habituais ao uso doméstico ou aplicações similares não-comerciais. Aplicações similares incluem, por exemplo: utilização em cozinhas para colaboradores em lojas, escritórios, explorações agrícolas e outros estabelecimentos comerciais, assim como a utilização por hóspedes em pensões, pequenos hotéis e modalidades residenciais semelhantes.

⚠ Perigo de choque eléctrico!

Ligar e utilizar o aparelho apenas em conformidade com as indicações da chapa de características. Para evitar situações de perigo, as reparações no aparelho, por ex., substituição de um cabo eléctrico danificado, apenas podem ser realizadas pelo nosso serviço de assistência técnica.

Este aparelho pode ser utilizado por crianças a partir dos 8 anos de idade e por pessoas com capacidades físicas, sensoriais ou mentais limitadas ou com falta de experiência e/ou conhecimentos, desde que supervisionadas ou informadas sobre como trabalhar com o aparelho de forma segura e instruídas sobre os perigos inerentes. O aparelho e o cabo eléctrico devem ser mantidos fora do alcance de crianças com idade inferior a 8 anos, as quais não podem operar o aparelho. As crianças não podem brincar com o aparelho. As crianças não podem efetuar a limpeza e manutenção do aparelho, a não ser que tenham idade igual ou superior a 8 anos e estejam sob a supervisão de um adulto.

Nunca mergulhe o aparelho ou o cabo de alimentação em água.
Manter o aparelho sob observação durante o seu funcionamento!

Utilizar o aparelho apenas se o cabo eléctrico e o aparelho não apresentarem danos. Em caso de anomalia, retire imediatamente a ficha da tomada ou desligue a tensão de rede.

⚠ Perigo de queimaduras e de incêndio!

Durante o funcionamento agarrar nas peças do aparelho e da cafeteira de vidro apenas nas pegas previstas para esse efeito. Não colocar o aparelho sobre ou na proximidade de superfícies quentes, como por exemplo placas de fogão.
Nunca cobrir a área reservada à cafeteira.

⚠ Risco de sufoco!

Não permitir a crianças brincar com o material de embalagem.

Parabéns pela compra deste aparelho da casa Bosch. Acabou de adquirir um produto de elevada qualidade e lhe vai dar muito prazer.

Peças e elementos de comando

- 1 Depósito de água com indicador de nível
- 2 Tampa, amovível
(lavável na máquina de lavar loiça)
- 3 Compartmento de armazenamento
(pega da cafeteira)
- 4 Suporte do filtro, giratório
(lavável na máquina de lavar loiça)
- 5 Dispositivo anti-gota
- 6 Cafeteira de vidro com tampa
(lavável na máquina de lavar loiça)
- 7 Botão ON/OFF
- 8 Base de aquecimento
- 9 Compartmento do cabo

Informações gerais

- **Encher o depósito de água 1 apenas com água limpa e fria.** Nunca adicionar leite ou bebidas como chá ou café porque estas substâncias danificam o aparelho.
- Nunca encher o depósito de água 1 para além da marca “10” com água.
- Utilizar café com grau de moagem médio (aprox. 7 g por chávena).
- Nunca fazer menos que pelo menos três chávenas de café, porque, doutra forma, o café não terá a intensidade e temperatura desejadas (1 chávena = aprox. 125 ml).
- Durante o processo de infusão a cafeteira de vidro 6 não deve ser retirada, porque causaria o transbordo do suporte de filtro 4.
- Colocar a cafeteira de vidro 6 apenas com a tampa fechada na máquina de café.
- Não utilizar cafeteiras diferentes, uma vez que o dispositivo anti-gota especial previne a saída do café para dentro da cafeteira.

- Alguma acumulação de água no porta-filtro 4 é normal; não significa que a máquina de café tenha uma fuga.

Antes da primeira utilização

- Tirar quaisquer autocolantes ou películas.
- Desenrolar o cabo de alimentação 9 até ao comprimento desejado e ligar a ficha.
- Retirar a pega da cafeteira de vidro do compartimento de armazenamento e rodar para a frente.
- Para limpar, abrir a tampa 2 e encher o depósito de água 1 com 9 chávenas de água. Fechar a tampa 2, colocar a cafeteira de vidro 6 e ligar com o botão 7 ON/OFF, o processo de limpeza é iniciado.

- Repetir o processo de limpeza.

Nota: O utilizador poderá sentir o cheiro de “aparelho novo”; isto é normal. Neste caso, encher com uma solução de vinagre (2 chávenas de vinagre para 6 chávenas de água) e executar o programa de limpeza.

A seguir, lavar duas vezes utilizando 9 chávenas de água cada vez.

- Lavar a cafeteira abundantemente.

Fazer café

- Encher o depósito 1 com água, ter atenção à marcação.
- Rodar o suporte do filtro 4 para fora.
- Inserir um filtro de papel 1x4 no porta-filtro 4 e adicionar a quantidade de café desejada.
- Rodar o suporte do filtro 4 para dentro e encaixar.
- Colocar a cafeteira de vidro 6 com a tampa fechada debaixo do suporte do filtro 4.
- Premir o botão 7 ON/OFF para start.

Info: O aparelho oferece uma função automática **auto off** (economia de energia) que desliga o aparelho após aprox. 40 minutos.

Importante: Após conclusão do ciclo de infusão, aguardar um momento até que todo o café tenha passado pelo filtro e para dentro da cafeteira.

Deixar o aparelho arrefecer durante cinco minutos antes de fazer mais café.

Dicas para fazer café

Convém guardar o café num local frio; também pode ser congelado. Uma vez aberta a embalagem do café, é necessário fechá-la bem após cada utilização, a fim de conservar o aroma do café. O grau de torrefacção dos grãos de café determina o seu sabor e aroma.
Torrado escuro = mais sabor
Torrado leve = mais acidez

Limpeza

Nunca mergulhar o aparelho em água ou lavar na máquina de lavar loiça! Não utilizar jacto de vapor para limpar o aparelho. Tirar a ficha de rede antes de limpar o aparelho.

- Após cada utilização, limpar todas as peças que entraram em contacto com o café.
- Limpar a exterior da máquina de café com um pano húmido; nunca utilizar produtos de limpeza fortes ou abrasivos.
- Lavar o depósito de água 1; não utilizar escovas duras.
- Todas as peças soltas podem ser lavadas na máquina de lavar loiça.

Descalcificar

O aparelho tem de ser descalcificado regularmente, o mais tardar quando

- o tempo de infusão se prolongar
- houver formação excessiva de vapor
- o aparelho ficar mais ruidoso.

Uma descalcificação regular

- aumentará a vida útil da sua máquina de café
- garantirá o seu funcionamento correcto
- previne a formação excessiva de vapor
- acelera o processo de infusão
- e poupa energia.

Descalcificar a máquina utilizando um produto de descalcificar comercial.

- Desligar o aparelho e deixar arrefecer.
- Colocar a cafeteira de vidro **6** com a tampa fechada na máquina de café.
- Preparar o descalcificar solução em conformidade com as instruções do fabricante e vertê-la no depósito de água **1**.
- Deixar a solução actuar durante 5 minutos, a seguir, ligar o aparelho.
- Desligar o aparelho após 1 minuto e aguardar mais 10 minutos.
- Repetir o processo pelo menos 3 vezes, no caso de uma forte calcificação, repetir mais do que 3 vezes.
- Deixar circular a solução de descalcificação restante.
- Depois de terminada a descalcificação, o aparelho deve funcionar duas vezes apenas com água limpa e sem café. Nunca encher o depósito de água com mais de **6 chávenas** de água.
- Lavar muito bem todas as peças e a cafeteira de vidro.

Pesquisa de avarias

A máquina de café demora significativamente mais tempo ou desliga automaticamente antes da conclusão do ciclo de infusão.

→ A máquina precisa de ser descalcificada.

- Descalcificar a máquina em conformidade com as instruções.

Dica: No caso de se usar uma água com muito calcário, o aparelho deve ser descalcificado mais vezes.

Υποδείξεις ασφαλείας

Διαβάστε παρακαλώ προσεχτικά τις οδηγίες χρήσης, συμμορφωθείτε μ' αυτές και φυλάξτε τις! Η συσκευή θα πρέπει να συνοδεύεται από τις παρούσες οδηγίες όταν παραδίδεται σε έναν άλλο χρήστη. Αυτή η συσκευή προορίζεται για την επεξεργασία ποσοτήτων που συνηθίζονται στην οικιακή χρήση ή σε παρόμοιες μη επαγγελματικές χρήσεις. Στις συνήθεις οικιακές χρήσεις περιλαμβάνεται π.χ. η χρήση σε κουζίνες συνεργατών σε καταστήματα, γραφεία, γεωργικές και άλλες μικρές επιχειρήσεις, καθώς και η χρήση από τους ενοίκους πανδοχείων, μικρών ξενοδοχείων και παρόμοιων χώρων διαμονής.

⚠ Κίνδυνος ηλεκτροπληξίας!

Συνδέστε και χρησιμοποιείτε τη συσκευή μόνο σύμφωνα με τα στοιχεία στην πινακίδα τύπου. Οι επισκευές στη συσκευή, όπως π.χ. η αντικατάσταση ενός χαλασμένου καλωδίου τροφοδοσίας, επιτρέπεται να γίνει μόνο από τα δικά μας κέντρα εξυπηρέτησης πελατών, για να αποφευχθούν έτσι επικίνδυνες καταστάσεις.

Αυτή η συσκευή μπορεί να χρησιμοποιηθεί από παιδιά από 8 ετών και πάνω και από άτομα με περιορισμένες φυσικές, αισθητήριες ή πνευματικές ικανότητες ή με ανεπαρκή εμπειρία και/ή ανεπαρκείς γνώσεις, όταν επιτηρούνται ή έχουν ενημερωθεί σχετικά με την ασφαλή χρήση της συσκευής και έχουν κατανοήσει τους πιθανούς από τη χρήση της συσκευής κινδύνους. Τα παιδιά κάτω των 8 ετών πρέπει να κρατιούνται μακριά από τη συσκευή και το ηλεκτρικό καλώδιο σύνδεσης και δεν επιτρέπεται να χειριστούν τη συσκευή. Τα παιδιά δεν επιτρέπεται να παίζουν με τη συσκευή. Ο καθαρισμός και η συντήρηση μέσω χρήστη δεν επιτρέπεται να γίνεται από παιδιά, εκτός εάν αυτά είναι 8 ετών και πάνω και επιτηρούνται.

Μη βυθίζετε τη συσκευή ή το ηλεκτρικό καλώδιο ποτέ σε νερό. Παρακολουθείτε πάντοτε τη συσκευή κατά τη διάρκεια της λειτουργίας!

Χρησιμοποιείτε τη συσκευή μόνο, όταν το ηλεκτρικό καλώδιο και η συσκευή δεν παρουσιάζουν καμία ζημιά. Σε περίπτωση βλάβης τραβήξτε αμέσως το φως από την πρίζα ή διακόψε την τάση του δικτύου.

⚠ Κίνδυνος εγκαύματος και πυρκαγιάς!

Πιάνετε τα εξαρτήματα και τη γυάλινη κανάτα κατά τη διάρκεια της λειτουργίας μόνο από τις προβλεπόμενες προς τούτο λαβές. Μην τοποθετείτε τη συσκευή πάνω ή κοντά σε πολύ ζεστές επιφάνειες, όπως π.χ. πλάκες εστιών. Μην καλύπτετε ποτέ την επιφάνεια εναπόθεσης της κανάτας.

⚠ Κίνδυνος ασφυξίας!

Μην αφήνετε τα παιδιά να παίζουν με το υλικό συσκευασίας.

Συγχαρητήρια που αγοράσατε αυτήν τη συσκευή **Bosch**. Αποκτήσατε ένα προϊόν υψηλής ποιότητας που θα σάς αφήσει απόλυτα ικανοποιημένους.

Μέρη και χειριστήρια λειτουργίας

- 1 Δοχείο νερού με ένδειξη στάθμης νερού
- 2 Καπάκι, αποσπώμενο (πλένεται στο πλυντήριο πιάτων)
- 3 Θήκη (λαβή κανάτας)
- 4 Υποδοχή φίλτρου, περιστρεφόμενη (πλένεται στο πλυντήριο πιάτων)
- 5 Προστασία από διαρροή σταγόνων
- 6 Γυάλινη κανάτα με καπάκι (πλένεται στο πλυντήριο των πιάτων)
- 7 Διακόπτη ON/OFF
- 8 Θερμαινόμενη πλάκα
- 9 Χώρος τυλίγματος καλωδίου

Γενικές πληροφορίες

- Γεμίστε το δοχείο νερού **1** μόνο με καθαρό, δροσερό νερό. Μην προσθέσετε ποτέ γάλα ή ροφήματα όπως τσάι ή καφέ γιατί αυτό θα καταστρέψει τη συσκευή.
- Μην υπερβείτε ποτέ την ένδειξη «10» όταν γεμίζετε το δοχείο **1** με νερό.
- Χρησιμοποιήστε μέτρια αλεσμένο καφέ (περίπου 7 γρ. ανά φλιτζάνι).
- Μην παρασκευάσετε λιγότερο από την ελάχιστη ποσότητα των τριών φλιτζανιών γιατί ο καφές δε θα είναι όσο δυνατός θα θέλατε και δε θα έχει την ανάλογη θερμοκρασία (1 φλιτζάνι = περίπου 125 ml).
- Μην αφαιρείτε ποτέ τη γυάλινη κανάτα **6** ενώ η συσκευή παρασκευάζει καφέ, καθώς αυτό μπορεί να προκαλέσει υπερχειλίση της υποδοχής του φίλτρου **4**.
- Βεβαιωθείτε ότι το καπάκι της γυάλινης κανάτας είναι κλειστό, όταν τοποθετείτε την κανάτα **6** στην καφετιέρα.
- Μη χρησιμοποιείτε άλλες κανάτες γιατί η ειδική προστασία διαρροής σταγόνων θα μπλοκάρει τον καφέ και δε θα έχει ροή προς το άνοιγμα.
- Μερική συσσώρευση νερού στην υποδοχή του φίλτρου **4** είναι φυσιολογική. Κάτι τέτοιο δε σημαίνει ότι η καφετιέρα είναι ελαττωματική.

Πριν χρησιμοποιήσετε τη συσκευή για πρώτη φορά

- Βγάλτε τυχόν αυτοκόλλητα ή μεμβράνες.
- Βγάλτε αρκετό καλώδιο από το χώρο τυλίγματος **9** και βάλτε το φως στην πρίζα.
- Απομακρύνετε τη λαβή της γυάλινης κανάτας από τη θήκη και γυρίστε την προς τα εμπρός.
- Για τον καθαρισμό ανοίξτε το καπάκι **2** και γεμίστε το δοχείο του νερού **1** με **9 φλιτζάνια** νερό. Κλείστε το καπάκι **2**, τοποθετήστε τη γυάλινη κανάτα **6** και ενεργοποιήστε τη συσκευή με το διακόπτη ON/OFF **7**, η διαδικασία καθαρισμού ξεκινά.

- Επαναλάβετε τη διαδικασία καθαρισμού.
- Σημείωση:** Μπορεί να παρατηρήσετε μία μурωδιά «νέας συσκευής». Αυτό είναι φυσιολογικό. Εάν είναι αυτή η περίπτωση, γεμίστε με διάλυμα ξυδιού (2 φλιτζάνια ξύδι σε 6 φλιτζάνια νερό) και λειτουργήστε το πρόγραμμα καθαρισμού. Μετά, ξεπλύνετε τη συσκευή δύο φορές με **9 φλιτζάνια** νερό.
 - Καθαρίστε την κανάτα πολύ καλά.

Παρασκευή καφέ

- Γεμίστε το δοχείο του νερού **1** με νερό, προσέξτε το μαρκάρισμα.
- Στρέψτε προς τα έξω την υποδοχή του φίλτρου **4**.
- Εισάγετε ένα χάρτινο φίλτρο διαστάσεων 1x4 στην υποδοχή του φίλτρου **4** και προσθέστε την ποσότητα καφέ που θέλετε.
- Στρέψτε προς τα μέσα την υποδοχή του φίλτρου **4** και αφήστε την να ασφαλίσει.
- Τοποθετήστε τη γυάλινη κανάτα **6** με κλειστό καπάκι κάτω από την υποδοχή του φίλτρου **4**.
- Πατήστε το διακόπτη ON/OFF **7** για να ξεκινήσει ο κύκλος παρασκευής καφέ.

Σημείωση: Η συσκευή είναι προγραμματισμένη με μια αυτόματη απενεργοποίηση **auto off** (εξοικονόμηση ενέργειας), η οποία απενεργοποιεί τη συσκευή μετά από περ. 40 λεπτά.

Σημαντικό: Όταν ολοκληρωθεί η διαδικασία παρασκευής καφέ, περιμένετε ένα λεπτό μέχρι να πέσει όλος ο καφές στο φίλτρο και μετά στην κανάτα.

Αφήστε τη συσκευή να κρυώσει για πέντε λεπτά πριν παρασκευάσετε και πάλι καφέ.

Συμβουλές για την παρασκευή καφέ

Φυλάξτε τον αλεσμένο καφέ σε δροσερό μέρος. Μπορείτε επίσης να τον βάλετε στην κατάψυξη.

Εάν έχετε ανοίξει μία συσκευασία καφέ, κλείστε την σφιχτά για να διατηρήσει ο καφές το άρωμά του.

Ο τρόπος που έχουν καβουρδιστεί οι κόκκοι του καφέ επηρεάζει τη γεύση και το άρωμά του.

Περισσότερο καβούρδισμα

= περισσότερη γεύση

Λιγότερο καβούρδισμα

= περισσότερη οξύτητα

Καθαρισμός

Μη βυθίζετε ποτέ τη συσκευή στο νερό ούτε να την τοποθετείτε στο πλυντήριο των πιάτων!

Μην καθαρίζετε τη συσκευή με ατμό.

Αποσυνδέστε τη συσκευή από το ρεύμα πριν την καθαρίσετε.

- Καθαρίστε όλα τα μέρη που ήρθαν σε επαφή με τον καφέ μετά από κάθε χρήση.
- Καθαρίστε το εξωτερικό μέρος της καφετιέρας με ένα νωπό πανί. Μη χρησιμοποιείτε δυνατά ή αποζεστικά καθαριστικά.
- Σκουπίστε το δοχείο του νερού **1**, μη χρησιμοποιήσετε καμία σκληρή βούρτσα.
- Όλα τα κινητά εξαρτήματα μπορούν να μπουν στο πλυντήριο πιάτων.

Καθαρισμός από τα άλατα Επίλυση προβλημάτων

Η συσκευή πρέπει να απασβεστώνεται τακτικά, το αργότερο όταν

- μεγαλώνει ο χρόνος παρασκευής
- δημιουργείται υπερβολικός ατμός
- αυξηθεί ο θόρυβος της συσκευής.

Ο τακτικός καθαρισμός από τα άλατα

- παρατείνει τη διάρκεια ζωής της συσκευής σας,
- εξασφαλίζει τη σωστή λειτουργία της,
- εμποδίζει τη δημιουργία υπερβολικού ατμού,
- επιταχύνει τη διαδικασία παρασκευής καφέ,
- εξοικονομεί ενέργεια.

Καθαρίστε τη συσκευή από τα άλατα με ένα προϊόν καθαρισμού αλάτων του εμπορίου.

- Απενεργοποιήστε τη συσκευή και αφήστε την να κρυώσει.
- Τοποθετήστε τη γυάλινη κανάτα **6**, με το καπάκι κλειστό, στην καφετιέρα.
- Προετοιμάστε το διάλυμα καθαρισμού αλάτων σύμφωνα με τις οδηγίες του κατασκευαστή και ρίξτε το μέσα στο δοχείο νερού **1**.
- Αφήστε το διάλυμα 5 λεπτά να δράσει, μετά ενεργοποιήστε τη συσκευή.
- Μετά από 1 λεπτό απενεργοποιήστε τη συσκευή και περιμένετε ακόμα 10 λεπτά.
- Επαναλάβετε τη διαδικασία το λιγότερο 3 φορές, σε περίπτωση μεγάλης παρουσίας αλάτων περισσότερες.
- Αφήστε το υπόλοιπο υγρό απασβέστωσης να περάσει.
- Μετά το πέρας της απασβέστωσης λειτουργήστε τη συσκευή δύο φορές με καθαρό νερό χωρίς καφέ. Μη γεμίσετε το δοχείο με περισσότερα από **6 φλιτζάνια** νερό.
- Ξεπλύνετε καλά όλα τα εξαρτήματα και τη γυάλινη κανάτα.

Η συσκευή χρειάζεται περισσότερο χρόνο για την παρασκευή ή απενεργοποιείται αυτόματα πριν ολοκληρωθεί η παρασκευή του καφέ.

→ Πρέπει να καθαρίσετε τη συσκευή από τα άλατα.

- Καθαρίστε τη συσκευή από τα άλατα σύμφωνα με τις οδηγίες.

Συμβουλή: Σε περίπτωση πολύ σκληρού νερού (μεγάλη περιεκτικότητα αλάτων ασβεστίου) απασβεστώνετε τη συσκευή συχνότερα.

Güvenlik uyarıları

Kullanım kılavuzunu lütfen itinalı olarak okuyun, kılavuzdaki bilgilere göre hareket edin ve kılavuzu saklayın! Cihazı başkasına verecek olursanız iş bu kılavuzu da ekleyin. Bu cihaz, evde ya da ev ortamına benzer, ticari olmayan uygulamalarda küçük miktarlarda kullanım için öngörülmüştür. Ev ortamına benzer uygulamalar deyimiyle, dükkan, büro, tarımsal ve başka işletmelerin personel mutfaklarında ayrıca pansiyon, küçük otel ve benzer konaklama tesislerinin misafirleri tarafından kullanılması kastedilmektedir.

⚠ Elektrik çarpma tehlikesi!

Cihazı sadece tip plaketindeki bilgilere göre bağlayın ve işletin. Cihazda, hasar görmüş bir elektrik kablosunun değiştirilmesi gibi onarımlar, tehlikeleri önlemek için, sadece yetkili servisimiz tarafından yapılmalıdır.

Bu cihaz 8 yaş ve üstü çocuklar ve fiziksel, duyuşsal ya da zihinsel engeli olan ya da deneyimi ve bilgisi yetersiz olan kişiler tarafından sadece, sorumlu bir kişinin nezareti altında veya cihazın güvenli kullanımı konusunda bilgilendirilmiş olmaları ve kullanımdan kaynaklanan tehlikeleri anlamış olmaları halinde kullanılabilir. 8 yaş altı çocuklar cihazdan ve bağlantı kablosundan uzak tutulmalıdır ve cihazı kullanmaları yasaktır. Çocukların cihazla oynaması yasaktır. Temizlik ve kullanıcının çocuklar tarafından 8 yaş ve üstüve gözetim altında olmaları haricinde, yapılması yasaktır.

Cihazı veya elektrik kablosunu hiçbir zaman suya daldırmayın.
Cihazı işletim sırasında sürekli olarak gözetim altında tutun!

Cihazı sadece elektrik kablosunda ve kendisinde hasar yoksa kullanın. Arıza durumunda derhal elektrik fişini çekin veya elektriği kapatın.

⚠ Yanma ve yangın tehlikesi!

Cihazı kullanırken, cihaz parçalarını ve cam demliği sadece öngörülen tutamaklardan kavrayın.

Cihazı, ocak gibi sıcak yüzeylerin üzerine veya yakınına koymayın.
Demlik için olan oturtma yüzeyini hiçbir zaman örtmeyin.

⚠ Boğulma riski!

Çocukların ambalaj malzemesiyle oynamasına izin vermeyin.

Bu Bosch cihazını satın aldığınız için tebrükler. Size büyük keyif verecek yüksek kaliteli bir ürün satın aldınız.

Kullanım kılavuzları bir çok model için yapılmaktadır. Bu yüzden kullanım kılavuzu ile detaylar arasında farklılıklar olabilir. Üretici firma, kullanım kılavuzu basıldıktan sonra, ürünün teknik özelliklerini geliştirmek amacıyla bir takım değişiklikler yapabilir. Bu yapılan değişiklikleri Çağrı Yönetim Merkezinden öğrenebilirsiniz.

Parçalar ve Kumanda Düğmeleri

- 1 Doluluk seviyesi göstergeli su haznesi
- 2 Kapak, çıkartılabilir
(bulaşık makinesine konulabilir)
- 3 Saklama bölmesi (sürahi sapı)
- 4 Filtre tutucusu, çevrilebilir
(bulaşık makinesine konulabilir)
- 5 Damlama emniyeti
- 6 Kapaklı cam sürahi
(bulaşık makinesinde yıkanabilir)
- 7 AÇ/KAPAT düğmesi
- 8 Isıtma levhası
- 9 Kablo saklama bölmesi

Genel bilgiler

- **Su haznesine 1 sadece temiz ve soğuk su doldurun.** Asla süt ya da çay veya kahve gibi içecekler eklemeyin; bu cihaza hasar verir.
- **Hazneyi 1** suyla doldururken asla "10" işaretini geçmeyiniz.
- Orta derecede öğütülmüş kahve kullanınız (yaklaşık 7 gr./bardak).
- Minimum 3 bardaktan az kahve demlemeyiniz; aksi takdirde kahve istenen güçte ve sıcaklıkta olmaz (1 bardak = yaklaşık 125 ml.).
- Makine kahveyi demlerken cam sürahiyi **6** asla yerinden çıkarmayınız; aksi takdirde filtre tutucu **4** taşabilir.
- Cam sürahiyi **6** kahve makinesine yerleştirirken sürahi kapağının kapalı durumda olduğundan emin olunuz.
- Ürünün kendi sürahisini, kahvenin tablaya akmasını engelleyen özel bir damlama koruyucusuna sahip olduğundan, başka bir sürahi kullanmayınız.
- Filtrede **4** biraz su birikmesi normaldir; bu kahve makinesinin bozuk olduğu anlamına gelmez.

İlk kullanımdan önce

- Etiketleri veya koruyucu film tabakasını çıkartınız.
- Kabloyu saklama bölümünden **9** gerektiği uzunlukta çekiniz ve prize takınız.
- Cam sürahinin sapını saklama bölmesinden çıkartın ve öne doğru döndürün.
- Temizlik yapmak için kapağı **2** açın ve su haznesine **1**, **dokuz fincan** su doldurun. Kapağı **2** kapatın, cam sürahiyi **6** yerleştirin ve şalter **7** AÇ/KAPAT ile çalıştırın; temizleme işlemi başlatılır.
- Temizleme işlemi tekrarlayınız.

Not: Burnunuza bir “yeni makine” kokusu gelebilir; bu normaldir. Durum bu ise, sirke solüsyonuyla doldurun (6 bardak suya 2 bardak sirke) ve temizleme programını çalıştırın. Sonra, makineyi **9 bardak** suyla iki defa durulayın.

- Sürahiye iyice temizleyiniz.

Kahve demleme

- Su haznesine **1** su doldurun, işareti dikkate alın.
- Filtre tutucusunu **4** dışarı çevirin.
- Filtre tutucusuna **4** 1x4'lük bir kağıt filtre yerleştiriniz ve istediğiniz kadar kahve koyunuz.
- Filtre tutucusunu **4** geri çevirin ve yerine geçmesini sağlayın.
- Cam sürahiye **6** kapağı kapatılmış olduğu halde filtre tutucusunun **4** altına koyun.
- Demleme döngüsünü başlatmak için düğmesine **7** AÇ/KAPAT basınız.

Not: Cihazda, cihazı yaklaşık 40 dakika sonra otomatik olarak kapatan bir **auto off** (elektrik tasarrufu) işlevi bulunmaktadır.

Önemli: Demleme işlemi bittiğinde, kahvenin tamamı filtreden geçip sürahiye akana kadar bir süre bekleyiniz.

Yeni bir demleme işlemine başlamadan önce makineyi 5 dakika boyunca soğutmayı bırakınız.

Kahve yapma ipuçları

Öğütülmüş kahveyi serin bir yerde saklayınız; kahveyi dondurmanız da mümkündür. Kahve paketini ilk açışınızdan sonra, aromasını koruması için sıkıca kapatarak saklayınız. Kahve çekirdeklerinin kavrulma kıvamları, tatlarını ve aromalarını etkiler. Koyu kavrulmuş = daha lezzetli Hafif kavrulmuş = daha asitli

Temizlik

Cihazı asla suya batırmayınız veya bulaşık makinesine koymayınız! Cihazı buharla temizlemeyiniz. Temizlemeden önce cihazın fişini çekiniz.

- Her kullanımdan sonra kahveyle temas eden tüm parçaları temizleyiniz.
- Kahve makinesinin dış yüzeyini nemli bir bezle siliniz; güçlü veya aşındırıcı temizlik malzemeleri kullanmayınız.
- Su haznesini **1** silin, sert fırça kullanmayın.
- Tüm sökülebilir parçalar bulaşık makinesine konabilir.

Kireç giderme

Cihaz düzenli olarak kireçten temizlenmelidir.

- haşlama süresi uzadığında
- aşırı buhar çıktığında
- cihaz normalden çok gürültü çıkardığında.

Düzenli kireçten arındırma

- cihazınızın ömrünü uzatır
- düzgün çalışmasını sağlar
- Aşırı buharlanmayı önler
- demleme işlemini hızlandırır
- enerji tasarrufu sağlar

Makineyi piyasa bulunabilen kireç çözücülerle kireçten arındırınız.

- Cihazı kapatınız ve soğumasını bekleyiniz.
- Cam sürahiyi **6** kapağı kapalı halde kahve makinesinin üzerine yerleştiriniz.
- Kireç çözücü solüsyonu imalatçısının talimatları doğrultusunda hazırlayınız ve su haznesine **1** dökünüz.
- Solüsyonu **5** dakika bekletin ve cihazı açın.
- **1** dakika sonra cihazı kapatın ve **10** dakika daha bekleyin.
- İşlemi en az **3** kez yineleyin, kireçlenme kuvvetliyse daha sık yapın.
- Kalan kireç giderme maddesinin geçmesini sağlayın.
- Kireç giderme işlemi tamamlandıktan sonra, cihazı iki kez temiz suyla ve kahve kullanmadan çalıştırın. Hazneye **6 bardaktan** fazla su doldurmayınız.
- Tüm parçaları ve cam sürahiyi iyice durulayın.

Sorun Giderme

Makinenin kahveyi demlemesi normalden çok daha uzun sürüyor veya makine demleme işlemi tamamlanamadan kapanıyorsa.

→ Makinenin kireç giderme işlemine ihtiyacı vardır.

- Makineyi, talimatlar doğrultusunda kireçten arındırınız.

İpucu: Aşırı kireçli suda cihazı daha sık kireçten arındırın.



**Bosch çağrı
yönetim merkezi**

444 6 333
7/24 hizmetinizde



BOSCH

(Sabit telefonlardan veya cep telefonlarından alan kodu çevirmeden)

Sabit telefonlardan yapılan aramalarda kullanmakta olduğunuz tarife üzerinden, cep telefonu ile yapılan aramalarda ise kayıtlı olduğunuz GSM operatörünün tarifi üzerinden ücretlendirme yapılmaktadır.

Yazılı başvurular için adresimiz

BSH Ev Aletleri Sanayi ve Ticaret AŞ

Fatih Sultan Mehmet Mah.. Balkan Cad. No.: 51 Ümraniye 34771 - İstanbul

Bosch'u tercih ettiğiniz için teşekkür eder, ürününüzü iyi günlerde kullanmanızı dileriz.



KÜÇÜK EV ALETLERİ GARANTİ BELGESİ

- Cihazınız; kullanma kılavuzunda gösterildiği şekilde kullanılması ve yetkili kıldığımız teknik servis elemanları dışındaki şahıslar tarafından bakım, onarım veya başka bir nedenle müdahale edilmiş olması şartıyla bütün parçaları dahil olmak üzere tamamen malzeme, işçilik ve üretim hatalarına karşı **2 (İKİ) YIL SÜRE İLE GARANTİ EDİLMİŞTİR.**
- Arızaların giderilmesi konusunda uygulanacak teknik yöntemlerin tespiti ile değiştirilecek parçaların saptanması tamamen firmamıza aittir.
- Malın tesliminden sonraki yükleme, boşaltma ve sevkiyat anında meydana gelecek arızalar garanti kapsamı dışındadır.
- Belge üzerine tahrifat yapıldığı, cihaz üzerindeki orjinal seri numarası kaldırıldığı veya tahrifat yapıldığı takdirde garanti geçersizdir.

GARANTİ ŞARTLARI

- Garanti süresi malın teslim tarihinden itibaren başlar ve 2 yıldır.
- Malın bütün parçaları dahil olmak üzere tamamı firmamızın garantisini kapsamaktadır.
- Malın garanti süresi içerisinde arızalanması durumunda, tamirde geçen süre garanti süresine eklenir. Malın tamir süresi en fazla 20 iş günüdür. Bu süre, mala ilişkin arızanın servis istasyonuna, servis istasyonunun olmaması durumunda, malın satıcısı, bayii, acentası, temsilciliği, ithalatçısı veya imalatçısından birisine bildirim tarihinden itibaren başlar. Sanayi malının arızasının 10 işgünü içerisinde giderilmesi halinde üretici veya ithalatçı, tamir tamamlanuncaya kadar, benzer özelliklerdeki başka bir ürünü tüketiciye tahsis edecektir.
- Malın garanti süresi içerisinde, gerek malzeme ve işçilik gerekse montaj hatalarından dolayı arızalanması halinde, işçilik masrafı, değiştirilen parça bedeli ya da başka herhangi bir ad altında hiçbir ücret talep etmeksizin tamiri yapılacaktır.
- Tüketicinin onarım hakkını kullanmasına rağmen malın;
 - Tüketiciye teslim edildiği tarihten itibaren, garanti süresi içinde kalmak kaydıyla, bir yıl içerisinde en az dört defa veya imalatçı-üretici ve/veya ithalatçı tarafından belirlenen garanti süresi içerisinde altı defa arızalanmasının yanı sıra, bu arızaların maldan yararlanamamayı süreli kılması,
 - Tamiri için gereken azami sürenin aşılması,
 - Firmanın servis istasyonunun, servis istasyonunun mevcut olmaması halinde sırasıyla satıcısı, bayii, acentası, temsilciliği, ithalatçısı veya imalatçı-üreticisinden birisinin düzenleyeceği raporla arızanın tamiri mümkün bulunmadığının belirlenmesi, durumlarında, tüketici malın ücretsiz değiştirilmesini, bedel iadesi veya ayıp oranında bedel indirimini talep edebilir.
- Malın kullanma kılavuzunda yer alan hususlara aykırı kullanılmasından kaynaklanan arızalar garanti kapsamı dışındadır.
- Garanti belgesi ile ilgili olarak çıkabilecek sorunlar için T.C. Gümrük ve Ticaret Bakanlığı, Tüketicinin Korunması ve Piyasa Gözetimi Genel Müdürlüğüne başvurabilir.
Bu belgenin kullanılmasında; 4077 sayılı Tüketicinin Korunması Hakkında Kanun ve bu Kanun'da dayanılarak yürürlüğe konulan Garanti Belgesi Uygulanma Esaslarına Dair Yönetmelik uyarınca, T.C. Gümrük ve Ticaret Bakanlığı, Tüketicinin Korunması ve Piyasa Gözetimi Genel Müdürlüğü tarafından izin verilmiştir.

Bu ürün Bosch için BSH Ev Aletleri San. ve Tic. A.Ş. tarafından ithal edilmektedir.

BSH Ev Aletleri San. ve Tic. A.Ş. bir BOSCH UND SIEMENS HAUSGERÄTE GMBH kuruluşudur.

Gümrük ve Ticaret Bakanlığı Garanti Belgesi

BSH EV ALETLERİ SAN. VE TİC. A.Ş.

Fatih Sultan Mehmet Mah. Balkan Cad.

No.: 51 Ümraniye 34771 - İstanbul

Tel.: (0216) 528 90 00

Faks: (0216) 528 91 88

Üretici Firma:

BSH Bosch und Siemens Hausgeräte GmbH

Carl-Wery-Str. 34

D-81739 München

Phone: +49 (89) 45 90 01

Fax: +49 (89) 45 90 21 28

| Marka | Ürün İsmi | Belge Numarası | Belge Onay Tarihi |
|-------|-----------------------------------|----------------|-------------------|
| Bosch | Kahve Makinası | 86094 | 29.06.2010 |
| Bosch | Dilim Kesici | 86018 | 29.06.2010 |
| Bosch | EkmeK Kızartma Mak. | 86095 | 29.06.2010 |
| Bosch | Su Isıtıcı (Kettle) | 86099 | 29.06.2010 |
| Bosch | Mikser | 87040 | 13.07.2010 |
| Bosch | Mutfak Robotu | 87042 | 13.07.2010 |
| Bosch | Kahve Değirimi | 85999 | 29.06.2010 |
| Bosch | Toast Makinası | 86102 | 29.06.2010 |
| Bosch | Kyyma Makinası | 86035 | 29.06.2010 |
| Bosch | Saç Kurutma Mak. | 86067 | 29.06.2010 |
| Bosch | Çay Makinası | 86104 | 30.06.2010 |
| Bosch | Narenciye Sıkacağı | 86037 | 29.06.2010 |
| Bosch | Baskül | 89990 | 26.08.2010 |
| Bosch | Elektrikli Saç Sekillendirme Seti | 87501 | 16.07.2010 |
| Bosch | Şarjlı El Süpürgesi | 87404 | 16.07.2010 |
| Bosch | Ütü | 88163 | 29.07.2010 |
| Bosch | Blender | 87180 | 15.07.2010 |
| Bosch | Saç Sekillendirici | 87182 | 15.07.2010 |
| Bosch | Katı Meyva Sıkacağı | 87181 | 15.07.2010 |
| Bosch | Masaj Aletleri | 58537 | 05.08.2010 |

Değerli Müşterimiz

Bosch Çağrı Yönetim Merkezi 444 6 333 no.lu telefon numarası ile, 7 gün 24 saat hizmet vermektedir. Doğrudan bu numarayı çevirerek size en yakın Yetkili Servis telefonunu öğrenebilir veya arzu ettiğiniz diğer hizmet seçeneklerimizden faydalanabilirsiniz.

Bosch Çağrı Yönetim Merkezimize ayrıca www.bosch-home.com adresindeki Müşteri Hizmetleri bölümünde bulunan Müşteri Hizmetleri Formunu doldurarak ya da 0216 528 91 88 no.lu telefona faks çekerek de ulaşabilirsiniz.

Aşağıda yer alan konularda yardımcı olmanızı rica ederiz.

1. Cihazınızı kullanma kılavuzunda belirtilen hususlara göre kullanmaya özen gösteriniz.
2. Ürününüzle ilgili hizmet talebiniz olduğunda yukarıda yazılı telefonlardan Çağrı Yönetim Merkezimizi arayınız.
3. Hizmet için gelen teknisyene "BOSCH YETKİLİ SERVİS" kimlik kartını sorunuz. Bu kimlik kartı, 18 yaşından küçük elemanlara verilmemektedir.
4. Yetkili servisimiz, cihazınızda yapılan herhangi bir işlemde sonra size servis fişini düzenleyip vermek zorundadır. Bu servis fişini mutlaka isteyiniz ve kesinlikle saklayınız.



DİKKAT

Garanti süresinin anlaşmazlık durumunda fatura tarihi esas alınacağından bu belge ile birlikte faturanın veya okunaklı fotokopisinin saklanması gereklidir.

YETKİLİ SATICI

BSH EV ALETLERİ SAN. VE TİC. A.Ş.

İmza ve kaşesi

MALIN

Cinsi : KÜÇÜK EV ALETLERİ
Markası : BOSCH
Modeli :
Bandrol ve Seri No. :
Teslim tarihi ve yeri :
Azami tamir süresi :
Cihaz ömrü :
Kullanım Süresi : 7 YIL (Ürünün fonksiyonunu yerine getirebilmesi için gerekli yedek parça bulundurma süresi)

SATICI FİRMANIN

Ünvanı :
Adresi :
Telefonu :
Telefaksı :
Tarih / İmza / Kaşe

Zasady bezpieczeństwa

Należy dokładnie przeczytać instrukcję obsługi, przestrzegać jej i zachować ją! Przekazując urządzenie innej osobie należy dołączyć niniejszą instrukcję. To urządzenie jest przeznaczone do przygotowywania małych ilości produktu na użytek domowy, w warunkach zbliżonych do domowych, lub do zastosowań niekomercyjnych. Warunki zbliżone do domowych obejmują na przykład zastosowanie w kuchniach dla pracowników w sklepach, biurach, gospodarstwach rolnych i innych małych firmach. Urządzenie może być także używane przez gości w pensjonatach, małych hotelach i podobnych obiektach mieszkalnych.

⚠ Niebezpieczeństwo porażenia prądem!

Urządzenie należy zawsze podłączać do sieci elektrycznej i stosować zgodnie z danymi na tabliczce znamionowej. Ze względów bezpieczeństwa wszelkie naprawy urządzenia, takie jak np. wymiana uszkodzonego kabla sieciowego, może przeprowadzać wyłącznie nasz serwis.

Dzieciom powyżej 8 lat oraz osobom o zredukowanych zdolnościach fizycznych, sensorycznych i umysłowych lub nieposiadającym odpowiedniego doświadczenia i/lub wiedzy wolno używać urządzenia tylko pod warunkiem, że znajdują się pod opieką innych osób lub zostały poinstruowane w zakresie bezpiecznej obsługi urządzenia i rozumieją zagrożenia z niej wynikające. Dzieci poniżej 8 lat nie mogą obsługiwać urządzenia. Należy uniemożliwić im dostęp do urządzenia i przewodu podłączeniowego. Dzieciom nie wolno bawić się urządzeniem. Czynności z zakresu czyszczenia i normalnej konserwacji urządzenia nie mogą być wykonywane przez dzieci, chyba że są one w wieku co najmniej 8 lat i pod nadzorem.

Nigdy nie zanurzać urządzenia lub przewodu sieciowego w wodzie.
Zawsze nadzorować pracę urządzenia!

Użytkować tylko wtedy, gdy przewód zasilania oraz urządzenie są sprawne. W razie błędu natychmiast odłączyć wtyczkę od gniazda i wyłączyć napięcie sieciowe.

⚠ Niebezpieczeństwo poparzenia i pożaru!

Podczas pracy części urządzenia i dzbanek szklany chwytać tylko za przewidziane do tego celu uchwyty.

Nie stawiać urządzenia na gorących powierzchniach, np. palnikach kuchenek elektrycznych, ani w ich pobliżu.

Nigdy nie przykrywać miejsca na odstawianie dzbanka.

⚠ Ryzyko uduszenia!

Nie wolno pozwalać dzieciom bawić się opakowaniem.

Gratulujemy zakupu urządzenia firmy Bosch. To wysokiej jakości urządzenie zapewni Państwu zadowolenie z jego użytkowania.

Części i przyciski sterujące

- 1 Pojemnik na wodę ze wskaźnikiem poziomu napełnienia
- 2 Pokrywka, zdejmowana (możliwość mycia w zmywarce)
- 3 Schowek (na uchwyt dzbanka)
- 4 Uchwyt filtra, wychylny (możliwość mycia w zmywarce)
- 5 Uszczelka lejka
- 6 Szklany dzbanek z pokrywą (możliwość mycia w zmywarce)
- 7 Przycisk ON/OFF
- 8 Płyta grzewcza
- 9 Schowek na kabel

Informacje ogólne

- **Napełnić pojemnik na wodę 1 wyłącznie czystą i zimną wodą.** Nie wolno wlewać mleka ani napojów, takich jak herbata lub kawa, gdyż spowoduje to uszkodzenie urządzenia.
- Nie wolno przekraczać oznaczenia „10” podczas napełniania pojemnika wodą 1.
- Należy stosować średnio zmieloną kawę (ok. 7 g na filiżankę).
- Nie należy zaparzać mniej niż 3 filiżanki kawy. W przeciwnym wypadku kawa nie będzie wystarczająco mocna i ciepła (1 filiżanka = ok. 125 ml).
- Nie wolno wyjmować szklanego dzbanka 6, kiedy urządzenie zaparza kawę, ponieważ może to spowodować wyciek z uchwytu filtra 4.
- Należy się upewnić, że pokrywa szklanego dzbanka jest zamknięta podczas umieszczania dzbanka 6 w urządzeniu.
- Nie należy stosować innych dzbanków, ponieważ przepływ kawy do naczynia zostanie zablokowany przez specjalną uszczelkę lejka.

- Gromadzenie się pewnej ilości wody na uchwycie filtra 4 jest zjawiskiem naturalnym i nie oznacza uszkodzenia urządzenia.

Przed pierwszym użyciem

- Usunąć naklejki i folie.
- Wyciągnąć kabel ze schowka 9 na odpowiednią długość, a następnie podłączyć go.
- Wyjąć uchwyt szklanego dzbanka ze schowka i przesunąć do przodu.
- W celu umycia urządzenia otworzyć pokrywkę 2 i do pojemnika na wodę 1 wlać 9 filiżanek wody. Zamknąć pokrywkę 2, włożyć szklany dzbanek 6 i włączyć przełącznikiem 7 ON/OFF – rozpoczyna się mycie.
- Procedurę czyszczenia należy powtórzyć.

Uwaga: Może być wyczuwalny zapach specyficznego dla nowego urządzenia, co jest zjawiskiem naturalnym. W takim przypadku należy wlać roztwór octu (2 szklanki octu na 6 szklanek wody) i uruchomić program czyszczenia. Następnie należy dwukrotnie wypłukać urządzenie 9 szklankami wody. Dokładnie wyczyścić dzbanek.

Parzenie kawy

- Wlać wodę do pojemnika na wodę 1, nie przekraczać znacznika.
- Wysunąć uchwyt filtra.
- Włożyć papierowy filtr 1x4 do uchwytu filtra 4, a następnie wsypać żadaną ilość kawy.
- Wsunąć z powrotem uchwyt filtra 4 i zatrasnąć.
- Szklany dzbanek 6 z zamkniętą pokrywką postawić pod uchwyt filtra 4.
- Aby rozpocząć zaparzanie, należy nacisnąć przycisk ON/OFF 7.

Uwaga: Urządzenie posiada funkcję automatycznego wyłączania **auto off** (funkcja energooszczędna), która powoduje wyłączenie urządzenia po upływie ok. 40 minut.

Ważne: Po zakończeniu procesu zaparzenia należy zaczekać chwilę, dopóki kawa nie przepłynie przez filtr do dzbanka.

Przed zaparzeniem kolejnego dzbanka kawy należy odczekać 5 minut.

Wskazówki dotyczące parzenia kawy

Kawę mieloną należy przechowywać w chłodnym pomieszczeniu. Można ją również zamrozić. Po otwarciu opakowania kawy należy je szczelnie zamknąć, aby zachować jej aromat. Sposób palenia ziaren kawy wpływa na jej smak i aromat. Mocniejsze palenie pozwala uzyskać bardziej intensywny aromat. Słabsze palenie pozwala uzyskać większą kwaśność.

Czyszczenie

Nie wolno zanurzać urządzenia w wodzie lub umieszczać w zmywarce do naczyń! Nie należy czyścić urządzenia parą. Przed czyszczeniem należy odłączyć urządzenie z sieci elektrycznej.

- Po każdym użyciu należy wyczyścić wszystkie części, które miały kontakt z kawą.
- Do czyszczenia obudowy urządzenia używać wilgotnej ściereczki. Nie stosować silnych środków czyszczących lub środków o właściwościach ściernych.
- Przetrzeć pojemnik na wodę **1**, nie używać twardej szczotki.
- Wszystkie luźne części można myć w zmywarce.

Odkamienianie

Urządzenie należy regularnie odkamieniać, najpóźniej wtedy, gdy

- wydłuża się czas zaparzenia,
- powstaje za dużo pary,
- urządzenie zaczyna głośniej pracować.

Regularne odkamienianie:

- zapewnia dłuższy okres eksploatacji urządzenia,
- gwarantuje prawidłowe działanie,
- zapobiega nadmiernemu parowaniu,
- przyspiesza proces parzenia kawy,
- zmniejsza zużycie energii.

Odkamienianie urządzenia można przeprowadzić za pomocą powszechnie dostępnych środków odkamieniających.

- Wyłączyć urządzenie i poczekać, aż ostygnie.
- Umieścić szklany dzbanek **6** z zamkniętą pokrywą w urządzeniu.
- Przygotować roztwór odkamieniający zgodnie z instrukcjami producenta, a następnie wlać roztwór do pojemnika na wodę **1**.
- Pozostawić roztwór na 5 minut, a następnie wyłączyć urządzenie.
- Po upływie 1 minuty wyłączyć urządzenie i odczekać kolejne 10 minut.
- Powtórzyć tę procedurę przynajmniej 3 x, przy mocnym osadzie części.
- Przepuścić przez urządzenie pozostały roztwór odkamieniający.
- Po zakończeniu odkamieniania uruchomić urządzenie dwa razy, używając tylko czystej wody – bez kawy. Nie wlewać do pojemnika więcej niż **6 filiżanek** wody.
- Starannie umyć wszystkie części i szklany dzbanek.

Rozwiązywanie problemów

Proces parzenia kawy znacznie się wydłuża lub urządzenie automatycznie się wyłącza przed zakończeniem procesu parzenia.

→ Urządzenie wymaga odkamienienia.

- Usunąć kamień z urządzenia, postępując zgodnie z instrukcją.

Wskazówka: Gdy woda zawiera bardzo dużo wapnia, urządzenie należy odkamieniać częściej.

Biztonsági előírások

Olvassa el figyelmesen a használati útmutatót, és eszerint cselekedjen. Az útmutatót őrizze meg! Ha a készüléket továbbadja, mellékelje hozzá ezt az útmutatót. Ez a készülék a háztartásban szokásos mennyiségek elkészítésére szolgál háztartási, illetve háztartási jellegű, nem kereskedelmi jellegű környezetben. Háztartási jellegű környezetnek számít például a boltok, irodák, mezőgazdasági és más kisipari üzemek dolgozói számára kialakított konyha vagy panziók, kisebb szállodák és egyéb szálláshelyek, ahol a vendégek használhatják a készüléket.

⚠ Áramütés veszélye!

A készüléket csak a típustábla adatainak megfelelően csatlakoztassa és üzemeltesse. A készüléken javításokat, pl. a megrongálódott villamos csatlakozó vezeték cseréjét, csak a Vevőszolgálatunk végezhet, az Ön biztonsága érdekében.

Ezt a készüléket 8 évesnél idősebb gyermekek és csökkent fizikai, érzékelő vagy szellemi képességgel, illetve hiányos tapasztalattal és/vagy tudással rendelkező személyek akkor használhatják, ha valaki felügyeli őket, vagy ha valaki megtanította őket a készülék helyes használatára, és megértették az abból eredő veszélyeket. Nyolc éven aluli gyermekeket távol kell tartani a készüléktől és a csatlakozó vezetéktől, és ilyen korú gyermekek nem kezelhetik a készüléket. Gyermekek nem játszhatnak a készülékkel. A tisztítást és a használó általi karbantartást gyermekek nem végezhetik, kivéve, ha idősebbek nyolc évesnél, és felügyelik őket.

A készüléket vagy a hálózati kábelt soha ne merítse vízbe.
Üzem közben mindig felügyelje a készüléket!

Csak akkor használja, ha a vezeték és a készülék nem sérült. Hiba esetén azonnal húzza ki a hálózati csatlakozódugót, vagy pedig kapcsolja ki a hálózati feszültséget.

⚠ Megégés veszélye és tűzveszély!

Üzem közben a készülék alkatrészeit és az üvegkannát csak az erre szolgáló fogantyúknál fogja meg.

A készüléket ne állítsa forró felületekre, pl. főzőlapokra, vagy azok közelébe.

A kanna letételére szolgáló felületeket soha ne takarja le.

⚠ Fulladásveszély!

Ne engedje a gyermekeknek, hogy a csomagolóanyagokkal játszanak.

Köszönjük, hogy megvásárolta ezt a Bosch készüléket. Ez a minőségi termék sok örömet szerez majd Önnek.

A készülék részei és kezelőelemei

- 1 Víztartály szintjelzővel
- 2 Fedél, levehető
(mosogatógépben mosogatható)
- 3 Tárolórekesz (kannafül)
- 4 Szűrőtartó, kifordítható
(mosogatógépben mosogatható)
- 5 Cseppzáró
- 6 Üvegganna fedéllel
(mosogatógépben tisztítható)
- 7 BE-KI kapcsoló
- 8 Melegítőlap
- 9 Kábeltartó rekesz

Általános tudnivalók

- **Az 1 tartályba csak tiszta, hideg vizet töltsön.** Ne töltsön bele tejet vagy egyéb italt, például teát vagy kávé, mert ezek kárt tesznek a készülékben.
- Az 1 víz tartály töltésekor ne lépje túl a „10” jelzés szintjét.
- Közepes finomságúra őrölt kávé használjon (egy csészére kb. 7 grammot számíton).
- Ne főzzön a minimális háromcsésényi mennyiségnél kevesebb kávé, mert így az ital nem lesz kellően erős és meleg (1 csésze = kb. 125 ml).
- A forrázási eljárás alatt ne vegye ki a 6 üveggannát, mert túlcserélhető a 4 szűrőtartó.
- A 6 üveggannát csukott fedéllel helyezze a készülékbe.
- Ne használjon más kannát, mivel így a speciális csepegésgátló nem engedi a kávé kifolyni.
- Ha a 4 szűrőtartóban egy kevés víz gyűlik össze, ez normális jelenség, nem jelenti a készülék meghibásodását.

Az első használat előtti teendők

- Távolítsa el minden címkét és fóliát.
 - Húzza ki megfelelő hosszúságú kábelt a 9 kábeltartó rekeszből, és szűrje be a dugót a konnektorba.
 - Az üveggannásó fülét vegye ki a tárolórekeszből, és fordítsa előre.
 - Tisztításhoz nyissa fel a 2 fedelet, és töltsön az 1 víz tartályba 9 csésze vizet. Zárja a 2 fedelet, helyezze be a 6 üveggannát, a 7 BE-KI kapcsolóval kapcsolja be, elindul a tisztítási eljárás.
 - Ismétlje meg a tisztítási eljárást.
- Megjegyzés:** A készüléknek jellegzetes „új gép”-szaga lehet; ez nem rendellenesség. Ilyen esetben töltsön be ecetoldatot (6 csésze vízhez 2 csésze ecetet adjon), és indítsa el a tisztítást. Végül kétszer öblítse át a készüléket 9 csésze vízzel.
- Gondosan mossa ki a kannát.

Kávéfőzés

- Töltsön vizet az 1 víz tartályba, ügyelve a jelölésre.
- Fordítsa ki a 4 szűrőtartót.
- Helyezzen a 4 szűrőtartóba egy 1x4-es papírszűrőt, és tegye bele a kívánt mennyiségű kávé.
- Fordítsa vissza a 4 szűrőtartót, és kattintsa be.
- A 6 üveggannát csukott fedéllel állítsa a 4 szűrőtartó alá.
- Az indításhoz nyomja meg a 7 BE-KI kapcsolót.

Infó: A készülék energiatakarékos **auto off** (automatikus kikapcsolás) funkcióval van programozva, amely kb. 40 perc elteltével kikapcsolja a készüléket.

Fontos: A kávéfőzés végén várjon egy keveset, hogy a kávé teljes mennyisége a kannába folyhasson a szűrőn keresztül.

Mielőtt újabb adag kávéfőzést főzne, hagyja öt percig hűlni a készüléket.

Tippek a kávéfőzéshez

Az őrölt kávéfőzést hűvös helyen tartsa, akár le is fagyaszthatja.

A felbontott kávécsomagot az aroma megőrzése érdekében nagyon jól zárja le. A kávészemek pörkölése meghatározza az aromát.

Sötétebb pörkölés = zamatosabb
Világosabb pörkölés = savanyúbb

Tisztítás

Soha ne merítse a készüléket vízbe, és ne helyezze a mosogatóba!

Ne tisztítsa a készüléket gőzsugárral.

Tisztítás előtt áramtalanítsa a készüléket.

- Minden használat után tisztítsa meg azokat az alkatrészeket, amelyek érintkezésbe kerültek a kávéval.
- Nedves törölkendővel törölje le a kávéfőző külső burkolatát; ne használjon erős vagy súroló hatású tisztítószert.
- Törölje ki az 1 víztartályt, ne használjon kemény keféket.
- Minden levehető alkotórész mosogatható mosogatógéppel.

Vízkömentesítés

A készüléken rendszeresen vízkömentesítést kell végezni, legkésőbb, ha

- meghosszabbodik a kávéfőzés ideje;
- túlzott mennyiségű gőz képződik;
- a készülék hangosabb.

A rendszeres vízkömentesítéssel

- meghosszabbítható a készülék élettartama;
- biztosítható a készülék megfelelő működése;
- megelőzhető a túlzott gőzképződés;
- felgyorsítható a kávéfőzés folyamata;
- energia takarítható meg.

A készüléket szaküzletben kapható vízkömentesítő szerrel vízkömentesítse.

- A készüléket kapcsolja ki, és hagyja lehűlni.
- Helyezze a 6 üveggkannát csukott fedéllel a készülékbe.
- Készítse el a vízkömentesítő oldatot a gyártó útmutatása alapján, és töltsse a 1 víztartályba.
- Az oldatot hagyja 5 percig állni, majd kapcsolja be a készüléket.
- 1 perc múlva kapcsolja ki a készüléket, és várjon további 10 percet.
- Legalább 3 x ismételje meg a műveletet, nagyfokú vízkövesedésnél többször.
- A maradék vízkömentesítő szert hagyja átfolylni.
- A vízkömentesítés befejezése után a készüléket kétszer tiszta vízzel, kávé nélkül járassa. Ne töltsön a tartályba 6 csészényinél több vizet.
- Az összes részt és az üveggkannát alaposan öblítse le.

Hibaelhárítás

Feltűnően meghosszabbodott a kávéfőzés ideje, vagy a készülék a kávéfőzés befejeződése előtt kikapcsol.

→ A készülék vízkömentesítést igényel.

- Vízkömentesítse a készüléket az útmutatás szerint.

Tipp: Ha a víz vízkőtartalma nagyon magas, gyakrabban vízkömentesítse a készüléket.

Indicații de siguranță

Vă rugăm să citiți cu atenție manualul de utilizare, să respectați instrucțiunile și să le păstrați! La predarea aparatului unui terț, atașați și aceste instrucțiuni de utilizare. Acest aparat este destinat pentru prepararea unor cantități pentru uzul casnic sau utilizării similare în spații non-comerciale. Din utilizările similare uzului casnic fac parte, de exemplu, utilizarea în bucătăriile angajaților din magazine, birouri, întreprinderi agricole și alte companii de mici dimensiuni, utilizarea de către clienți în pensiuni, hoteluri mici sau alte spații de cazare asemănătoare.

⚠ Pericol de electrocutare!

Aparatul se conectează și se pune în funcțiune numai conform instrucțiunilor de pe plăcuța cu caracteristici. Efectuarea lucrărilor de reparație la aparat, cum ar fi, de exemplu, înlocuirea unui cablu de alimentare defect trebuie realizată exclusiv de Serviciul nostru de Asistență pentru Clienți, cu scopul de a preveni periclitările.

Acest aparat poate fi folosit de copiii peste 8 ani și de persoane cu capacități fizice, senzoriale sau mentale reduse sau cu insuficientă experiență sau cunoștințe, numai sub dacă sunt supravegheați sau dacă au fost instruiți referitor la utilizarea în siguranță a aparatului și au înțeles pericolele care rezultă din această utilizare. Aparatul și cablul de alimentare nu trebuie lăsate la îndemâna copiilor cu vârsta sub 8 ani. De asemenea, aceștia nu au voie să folosească aparatul. Copiii nu au voie să se joace cu aparatul. Curățarea și întreținerea realizată de utilizator nu vor fi efectuate de către copii, decât cu condiția ca aceștia să aibă vârsta de minim 8 ani și să fie supravegheați.

Nu cufundați niciodată aparatul sau cablul de alimentare în apă.
Supravegheați întotdeauna aparatul în timpul funcționării.

Utilizați aparatul numai în cazul în care cablul și aparatul nu prezintă deteriorări. În caz de defecțiune extrageți imediat ștecherul din priză sau decuplați alimentarea de la rețea.

⚠ Pericol de arsuri și de incendiu!

În timpul funcționării apucați componentele aparatului și cana din sticlă numai de mânerele prevăzute în acest scop.

Nu așezați aparatul pe suprafețele fierbinți sau în apropierea acestora, cum ar fi, de exemplu, placa aragazului.

Nu acoperiți niciodată suprafața de așezare a căni.

⚠ Pericol de asfixiere!

Copiii nu trebuie lăsați să se joace cu materialul de ambalare.

Vă rugăm să primiți felicitările noastre cordiale pentru achiziționarea acestui aparat de la firma Bosch. Ați achiziționat un produs de calitate superioară care vă va aduce multe satisfacții.

Componentele și elementele de control

- 1 Rezervorul de apă cu indicatorul nivelului de apă
- 2 Capac detașabil (se pretează pentru mașina de spălat vase)
- 3 Compartiment (mânerul căinii)
- 4 Suportul filtrului, rabatabil (se pretează pentru mașina de spălat vase)
- 5 Opritor picurare
- 6 Cană de sticlă cu capac (se pretează pentru mașina de spălat vase)
- 7 Întrerupător pornit/oprit
- 8 Placă de încălzire
- 9 Compartiment pentru cablu

Instrucțiuni generale

- **Rezervorul de apă 1 se umple doar cu apă curată, rece.** În niciun caz să nu umpleți aparatul cu lapte sau cu alte băuturi preparate, cum ar fi ceai sau cafea, în caz contrar aparatul se deteriorează.
- Nu umpleți rezervorul de apă 1 cu apă peste marcajul „10”.
- Folosiți cafea cu grad de măcinare mediu (cca. 7g pentru o ceașcă).
- Nu trebuie folosită o cantitate de cafea mai mică de cantitatea minimă de 3 cești, deoarece atunci cafeaua nu ar mai avea temperatura și tăria necesare (1 ceașcă = cca. 125 ml).
- Cana de sticlă 6 nu trebuie să fie scoasă în timpul procedului de infuzare, deoarece din suportul filtrului 4 s-ar putea scurge lichid.
- Cana de sticlă 6 se introduce în aparat numai cu capacul închis.
- Nu trebuie utilizate alte căni, în caz contrar protecția specială la picurare va împiedica o curgere a cafelei.

- Dacă se formează condens pe suportul filtrului 4 atunci aparatul nu este defect, ci doar condiționat din punct de vedere tehnic.

Înainte de prima utilizare

- Îndepărtați eticheta și foliile existente.
- Extrageți cablul de alimentare din compartimentul pentru cablu 9 la lungimea dorită și conectați-l.
- Scoateți mânerul căinii de sticlă din compartimentul său și întoarceți-l înspre față.
- Pentru curățare deschideți capacul 2 și umpleți rezervorul de apă 1 cu 9 cești de apă. Închideți capacul 2, introduceți cana de sticlă 6 și conectați aparatul cu ajutorul întrerupătorului 7 pornit/oprit, astfel pornește procesul de curățare.
- Repetați procesul de curățare o dată.

Informație: Poate apărea eventual un ușor miros. În acest caz se umple cu o soluție diluată de oțet (6 cești de apă la 2 cești de oțet) și se începe procesul de curățare. În încheiere clătiți de două ori cu 9 cești de apă.

- Clătiți cana temeinic.

Infuzarea cafelei

- Umpleți rezervorul de apă 1 cu apă, respectând marcajul.
- Rabatați suportul filtrului 4 înspre exterior.
- Așezați filtrul de hirtie 1x4 în suportul filtrului 4 și umpleți cu cantitatea de cafea necesară.
- Rabatați suportul filtrului 4 înapoi și lăsați-l să se fixeze prin blocare.
- Așezați cana de sticlă 6 cu capacul închis sub suportul filtrului 4.
- Pentru pornire apăsați întrerupătorul 7 Pornit/Oprit.

Informație: Aparatul este programat cu o oprire automată **auto off** (economisirea energiei) care oprește aparatul după cca. 40 de minute.

Important: Dacă s-a încheiat procesul de infuzare, mai așteptați puțin până când s-a scurs toată cafeaua în cană, prin filtru.

Înainte a unei noi utilizări lăsați cafetiera să se răcească 5 minute.

Recomandări pentru prepararea cafelei

Păstrați cafeaua măcinată numai în locuri răcoroase, chiar și la temperaturi negative. Întotdeauna să închideți etanș pachetele de cafea desfăcute pentru a păstra aroma cafelei.

Gradul de prăjire a boabelor de cafea influențează gustul și aroma.

Prăjire puternică = aromă
Prăjire ușoară = aciditate

Curățarea

Să nu scufundați niciodată aparatul în apă și să nu-l spălați în mașina de spălat vase! Să nu utilizați niciun aparat de curățare cu aburi.

Înainte de curățare să extrageți ștecherul din priză.

- După fiecare utilizare să curățați toate componentele care au intrat în contact cu cafeaua.
- Ștergeți carcasa la exterior numai cu lavete umede. Nu utilizați detergenți puternici sau caustici.
- Ștergeți rezervorul de apă 1 fără a utiliza perii cu peri aspri.
- Toate componentele demontate pot fi introduse în mașina de spălat.

Decalcifierea

Aparatul trebuie decalcifiat periodic, cel mai târziu atunci când

- se prelungeste timpul de infuzare
- se produc aburi în exces
- aparatul funcționează zgomotos.

Îndepărtarea periodică a depunerilor de calcar

- prelungeste durata de funcționare a aparatului;
- asigură o funcționare ireproșabilă;
- previne formarea aburilor în exces;
- scurtează timpul de infuzare;
- economisește energia electrică.

Cafetiera trebuie decalcifiată cu un agent de decalcifiere uzual, din comerț.

- Opriti aparatul și lăsați-l să se răcească.
- Amplasați cana de sticlă 6 cu capacul închis în aparat.
- Dozați agentul de decalcifiere conform instrucțiunilor producătorului și introduceți-l în rezervorul de apă 1.
- Lăsați soluția 5 minute, apoi porniți aparatul.
- După 1 minut opriti aparatul și așteptați încă 10 minute.
- Repetați procesul cel puțin de 3 ori, iar în cazul în care calcifierea este puternică și mai des.
- Lăsați să se scurgă agentul de decalcifiere rămas.
- După încheierea decalcifierii puneți aparatul în funcționare de două ori cu apă curată, fără cafea. Nu umpleți cu mai mult de 6 cesti de apă.
- Clătiți temeinic toate componentele și cana de sticlă.

Cum să remediați singuri micile defecțiuni

Aparatul infuzează considerabil mai încet sau se decuplează înainte de încheierea procesului de infuzare.

- Aparatul este puternic calcifiat.
- Decalcificați cafetiera conform instrucțiunilor.

Recomandare: Dacă se folosește o apă cu un conținut foarte mare de calcar, să decalcificați aparatul mai des.

Указания по безопасности

Внимательно прочтите инструкцию по эксплуатации, соблюдайте ее указания и тщательно храните ее! Передавая прибор другому человеку, дайте ему эту инструкцию. Данный прибор предназначен для домашнего использования, или для использования в некоммерческой, бытовой среде.

⚠ Опасность поражения током!

При подключении прибора и его эксплуатации соблюдайте данные, приведенные на заводской табличке. Ремонт прибора (напр., замену поврежденного сетевого кабеля) разрешается производить из соображений безопасности только нашей сервисной службе.

Этот прибор могут использовать дети старше 8 лет и лица с ограниченными физическими, сенсорными или умственными способностями или не имеющими достаточного опыта или знаний, если они находятся под присмотром или прошли соответствующий инструктаж относительно безопасного пользования прибором и уяснили для себя, какую опасность несет в себе прибор. Детей младше 8 лет нельзя подпускать к прибору и шнуру питания, им не разрешается пользоваться прибором. Детям нельзя играть с прибором. Производить очистку и техобслуживание детям не разрешается, за исключением тех случаев, если они старше 8 лет и выполняют эти действия под наблюдением взрослых.

Запрещается погружать в воду прибор или сетевой кабель. Всегда следите за прибором во время эксплуатации!

Пользоваться прибором допускается только при отсутствии повреждений кабеля и прибора. В случае неисправности сразу же вынуть штекер из розетки или выключить сетевое напряжение.

⚠ Опасность возгорания и пожара!

Во время эксплуатации братья за части прибора и стеклянный чайник для заваривания только за предусмотренные для этого ручки.

Ни в коем случае не ставьте прибор на горячие поверхности, например, на электроплиту, или вблизи них.

Полку для чайника ни в коем случае не накрывать.

⚠ Опасность удушения!

Не разрешайте детям играть с упаковочным материалом.

Поздравляем с приобретением данного прибора компании Bosch.

Вы приобрели высококачественный прибор, который доставит Вам массу удовольствия.

Основные детали и элементы управления

- 1 Резервуар для воды с индикатором уровня наполнения
- 2 Крышка, съемная (пригодна для мытья в посудомоечной машине)
- 3 Выемка (для ручки кофейника)
- 4 Держатель фильтра, поворотный (пригоден для мытья в посудомоечной машине)
- 5 Каплезащитный затвор
- 6 Стеклоянный кофейник с крышкой (пригодный для мытья в посудомоечной машине)
- 7 Сетевой выключатель
- 8 Нагревательная пластина
- 9 Отсек для сетевого шнура

Общая информация

- **Наливайте в резервуар для воды 1 только чистую холодную воду.** Ни в коем случае не добавляйте молоко или другие напитки (например, чай или кофе), так как это может повредить прибор.
- Не превышайте отметку «10» при заполнении резервуара для воды 1.
- Рекомендуется использовать кофе среднего помола (около 7 г на чашку).
- Следует готовить, как минимум, три чашки кофе, иначе напиток получится недостаточно крепким и горячим (1 чашка = прибл. 125 мл).
- **Никогда не снимайте стеклянный кофейник 6, когда прибор варит кофе, поскольку это может привести к переполнению держателя фильтра 4.**
- Прежде чем установить кофейник 6 в кофеварку, убедитесь в том, что стеклянная крышка кофейника закрыта.
- Не используйте другие кофейники, поскольку специальное каплезащитное устройство будет препятствовать наливанью в них кофе.
- Образование незначительного количества конденсата в держателе фильтра 4 является нормальным явлением и не указывает на неисправность кофеварки.

Перед первым использованием

- Удалите с прибора все наклейки и пленку.
- Извлеките сетевой шнур из отсека 9, вытянув его на необходимую длину, и вставьте вилку в розетку.
- Достаньте ручку кофейника из выемки и поверните вперед.
- Для проведения очистки откройте крышку 2 и налейте 9 чашек воды в резервуар для воды 1. Закройте крышку 2, вставьте стеклянный кофейник 6 и включите прибор сетевым выключателем 7; процесс очистки запускается.

- Повторите процедуру очистки.

Примечание: Характерный запах «нового прибора», который может возникнуть при первом включении, является нормальным. В этом случае наполните кофеварку раствором уксуса (2 чашки уксуса на 6 чашек воды) и запустите процесс очистки. После этого два раза промойте кофеварку **9 чашками** воды.

- Тщательно почистите кофейник.

Приготовление кофе

- Наполните водой резервуар для воды **1**, обратите внимание на маркировку.
- Поверните держатель фильтра **4** в сторону.
- Вставьте бумажный фильтр размером 1x4 в держатель фильтра **4** и положите необходимое количество кофе.
- Поверните держатель фильтра **4** назад так, чтобы он зафиксировался.
- Поставьте стеклянный кофейник **6** с закрытой крышкой под держатель фильтра **4**.
- Нажмите сетевой выключатель **7**, чтобы запустить цикл приготовления.

Примечание: Прибор оснащен функцией автоматического энергосбережения **auto off** (автовывключение), которая выключает прибор примерно через 40 минут.

Внимание! Приготовив кофе, следует выждать, пока весь напиток не пройдет через фильтр в кофейник.

Прежде чем готовить новую порцию, дайте кофеварке остыть в течение пяти минут.

Рекомендации по приготовлению кофе

Храните молотый кофе в прохладном месте. Кофе также можно замораживать. После вскрытия упаковки плотно закройте ее, чтобы сохранить аромат кофе. Степень обжаривания кофейных зерен влияет на вкус и аромат напитка.

Более темная обжарка
= более насыщенный вкус

Легкая обжарка

= вкус с кислинкой

Чистка

Никогда не погружайте прибор в воду и не мойте его в посудомоечной машине!

Не подвергайте прибор очистке с помощью пароочистителя.

Перед чисткой прибора отключите его от сети питания.

- После приготовления каждой порции напитка необходимо тщательно промывать все элементы кофеварки, контактирующие с кофе.
- Поверхность корпуса кофеварки можно протирать влажной тканью. Не используйте сильнодействующие или абразивные чистящие средства.
- Промойте резервуар для воды **1**, не используя при этом жестких щеток.
- Все незакрепленные детали прибора можно мыть в посудомоечной машине.

Очистка от накипи

Из прибора нужно регулярно удалять накипь, в любом случае, если

- увеличилось время заваривания
- образуется слишком много пара
- прибор стал работать более шумно.

Регулярная очистка от накипи

- продлит срок службы кофеварки;
- обеспечит ее надлежащую работоспособность;
- предотвратит чрезмерное образование пара;
- ускорит процесс приготовления кофе;
- позволит сэкономить электроэнергию.

Очищайте кофеварку от накипи специальным средством, имеющимся в продаже.

- Выключить прибор и дать ему остыть.
- Установите стеклянный кофейник **6** с закрытой крышкой в кофеварку.
- Приготовьте раствор средства для удаления накипи, следуя инструкциям его изготовителя, и налейте раствор в резервуар **1**.
- Оставьте раствор внутри резервуара на 5 минут, затем включите прибор.
- Через 1 минуту выключите прибор и подождите еще 10 минут.
- Повторите эту процедуру не менее 3 раз, при значительных отложениях накипи – еще чаще.
- Остатки средства для удаления накипи пропустите через прибор.
- По завершении удаления накипи дважды запустите прибор с чистой водой без кофе. Не наливайте в резервуар больше **6 чашек** воды.
- Все детали прибора и стеклянный кофейник тщательно промойте.

Самостоятельное устранение мелких неисправностей

Процесс приготовления кофе занимает больше времени, или кофеварка отключается до его завершения.

→ В приборе много накипи.

- Очистьте прибор от накипи, следуя вышеизложенным инструкциям.

Полезный совет: Если вода содержит слишком много извести, проводите удаление накипи чаще.

اترك الماكينة لتبرد لمدة خمس دقائق قبل تحضير كمية جديدة.

نصائح خاصة بعمل القهوة

احتفظ بالبن المترسب في مكان بارد؛ يمكنك كذلك تجميده.

بمجرد فتح عبوة البن، أغلقها بإحكام للحفاظ على نكهته.

تؤثر الطريقة المتبعة في تحميص حبيبات البن على المذاق والنكهة.

محمص بلون داكن = نكهة أفضل
محمص بلون فاتح = حمضية أعلى

التنظيف

لا تقم مطلقاً بغمر الجهاز في المياه أو وضعه في غسالة الأطباق!

لا تقم بتنظيف الجهاز باستخدام البخار.

افصل الجهاز عن مصدر التيار الكهربائي قبل تنظيفه.

● قم بتنظيف جميع الأجزاء التي تتدفق عبرها القهوة بعد كل استخدام.

● قم بتنظيف السطح الخارجي لماكينة تحضير القهوة باستخدام قطعة قماش رطبة؛ لا تستخدم مواد تنظيف مركزة أو كاشطة.

● يتم تنظيف خزان الماء 1 من خلال مسحه، يجب عدم استخدام فرشاة صلبة.

● كافة الأجزاء غير الثابتة يمكن أن يتم تنظيفها في غسالة الأطباق.

إزالة الترسيبات

يلزم أن يتم إزالة ترسبات الكلس (الجير) من الجهاز بصورة منتظمة، وعلى أقصى تقدير

● عندما يطول وقت الغلي عن المعتاد

● عند تولد كميات بخار أكبر من المعتاد

● عندما يصبح صوت الجهاز أعلى من المعتاد.

إزالة الترسيبات بصورة منتظمة

● تجعل جهازك يستمر في العمل لفترة أطول؛

● كما تضمن تشغيله بشكل جيد؛

● وتحول دون انبعاث بخار كثيف

● إلى جانب تسريع عملية التحضير
● فضلاً عن توفير الطاقة

قم بإزالة الترسيبات من الماكينة مستخدماً مادة تجارية لإزالة الترسيبات.

● يتم إيقاف تشغيل الماكينة وتركها لتبرد.

● ضع الإبريق الزجاجي 6 مع إغلاق الغطاء على ماكينة إعداد القهوة.

● قم بتجهيز محلول إزالة الترسيبات وفقاً لإرشادات الجهة المصنعة واسكبه داخل خزان المياه 1.

● يتم ترك المحلول في خزان الماء لمدة 5 دقائق، وبعد ذلك يتم تشغيل الجهاز.

● يتم إيقاف تشغيل الجهاز بعد دقيقة واحدة ويتم الانتظار لمدة 10 دقائق أخرى.

● يتم تكرار العملية ثلاث مرات على الأقل، وعند وجود ترسبات كلس (جير) قوية يتم تكرار العملية أكثر من ذلك.

● يتم ترك باقي مادة إزالة ترسبات الكلس (الجير) لتسري عبر الجهاز.

● بعد انتهاء عملية إزالة ترسبات الكلس (الجير)

يتم تشغيل الجهاز مرتين متتاليتين بماء نقي فقط وبدون إضافة بن. لا تملأ الخزان بمقدار يزيد عن

6 فناجين من الماء.

● يتم شطف كافة الأجزاء والإبريق الزجاجي جيداً.

استكشاف المشكلات وإصلاحها

تستغرق الماكينة وقتاً أطول بشكل ملحوظ أو تتوقف من تلقاء نفسها قبل إتمام عملية التحضير.

← الماكينة بحاجة إلى إزالة ما بها من ترسببات.

● قم بإزالة الترسببات من الجهاز وفقاً للإرشادات.

نصيحة: في حالة ما إذا كان الماء الجاري استخدامه

يحتوي على قدر مرتفع من الكلس (الجير)، عندئذ يتم إزالة ترسبات الكلس (الجير) من الجهاز بصورة أكثر

تكراراً.

قبل استخدام الماكينة للمرة الأولى

- قم بإزالة أية ملصقات أو أغطية.
- اسحب جزءاً كافياً من كابل التيار الكهربائي لخارج حاوية تخزين الكابل 9 ثم قم بتوصيله.
- يتم إخراج مقبض الإبريق الزجاجي من موضع الاحتواء ويتم إدارته في اتجاه الأمام.
- لتنظيف الغطاء 2 يتم ملء خزان الماء 1 بكمية ماء قدرها 9 فنجان ماء. يتم إغلاق الغطاء 2، يتم إدخال الإبريق الزجاجي 6 في موضعه، ويتم تشغيل الجهاز باستخدام الزر 7 ON/OFF (تشغيل/إيقاف تشغيل)، يتم بدء عملية التنظيف.
- كرر عملية التنظيف.

ملاحظة: قد تلاحظ صدور رائحة عن الماكينة الجديدة؛ هذا الأمر عادي. إذا كان الأمر كذلك، أضف محلول من الخل (6 فنجان ماء على 2 فنجان خل) ثم قم بتشغيل برنامج التنظيف. بعد ذلك، قم بغسل الماكينة مرتين باستخدام 9 أكواب من الماء.

- نظف الإبريق الزجاجي بشكل كامل.

تهانينا لشرايك هذا الجهاز من Bosch.

لقد حصلت على منتج فائق الجودة سوف يمنحك الكثير من المتعة.

الأجزاء وعناصر التحكم في التشغيل

- 1 خزان مياه مزود بمؤشر يشير لمستوى امتلاء الماكينة
- 2 غطاء، قابل للإخراج (يمكن تنظيفه في غسالة الأطباق)
- 3 موضع احتواء (مقبض الإبريق)
- 4 حامل فلتر، قابل للإدارة (يمكن تنظيفه في غسالة الأطباق)
- 5 مانع التقطير
- 6 إبريق زجاجي مزود بغطاء (يمكن تنظيفه في غسالة الأطباق)
- 7 الزر ON/OFF (تشغيل/إيقاف التشغيل)
- 8 لوحة ساخنة
- 9 حاوية تخزين الكابل

معلومات عامة

- لا تملأ خزان المياه 1 إلا بالماء النظيف والبارد. لا تقم مطلقاً بإضافة اللبن أو أية مشروبات مثل الشاي أو القهوة فمن شأن ذلك أن يتلف الجهاز.
- إياك وتجاوز العلامة «10» عند ملء الخزان 1 بالمياه.
- استخدم بنياً متوسط الطحن (7 جرامات للفنجان الواحد تقريباً).
- لا تحضر مقداراً يقل عن ثلاثة فناجين بحد أدنى لأن القيام بذلك سيُفقد القهوة تأثيرها وحرارتها المطلوبة (الفنجان الواحد = 125 مليلتر تقريباً).
- إياك ونزع الإبريق الزجاجي 6 أثناء قيام الماكينة بإعداد القهوة حيث يمكن أن يؤدي ذلك إلى غمر حامل الفلتر 4.
- تأكد من أن غطاء الإبريق الزجاجي مغلق عندما تضع الإبريق 6 على ماكينة إعداد القهوة.
- لا تستخدم أبريق أخرى حيث سيعوق مانع التقطير الخاص بتدفق القهوة إلى داخل الوعاء.
- يعد تراكم بعض كميات المياه على حامل الفلتر 4 أمراً عادياً؛ ولا يشير ذلك لوجود خلل في ماكينة تحضير القهوة.

تحضير القهوة

- خزان الماء 1 يتم ملئه بماء، يجب مراعاة العلامة.
- يتم إدارة حامل الفلتر 4 للخارج.
- أدخل فلترًا ورقيًا مقاس 1x4 في حامل الفلتر 4 وأضف الكمية المطلوبة من البن.
- يتم إدارة حامل الفلتر 4 للدخول مع مراعاة أن يستقر في موضعه بإحكام.
- يتم وضع الإبريق الزجاجي 6 مع مراعاة أن يكون غطاءه مغلقاً تحت حامل الفلتر 4.
- اضغط على الزر ON/OFF (تشغيل/إيقاف التشغيل) 7 لبدء دورة إعداد القهوة.

ملحوظة: الماكينة مبرمجة على الإيقاف التلقائي auto off (لتوفير الطاقة)، بحيث تتوقف الماكينة بعد حوالي 40 دقيقة.

هام: بعد اكتمال عملية التحضير، انتظر لدقيقة حتى تتدفق كمية القهوة بأكملها عبر الفلتر وإلى داخل الإبريق الزجاجي.

أعمال التنظيف وأعمال صيانة الجهاز التي يتم إجرائها من قبل المستخدم لا يسمح بأن يتم إجرائها من قبل أطفال إلا إذا كانوا يبلغون من العمر 8 سنوات أو أكثر وكان جاري الإشراف عليهم عند قيامهم بذلك.

لا تقم بغمس الجهاز أو سلك التوصيل في الماء مطلقاً.
احرص على مراقبة الجهاز دائماً أثناء تشغيله!

لا يستخدم إلا إذا لم يكن في التوصيلات أو الجهاز أي أضرار. في حالة حدوث خلل يتم على الفور إخراج قابس الجهاز من مقبس التغذية بالتيار الكهربائي أو فصل التغذية بالجهد الكهربائي.

⚠ خطر حدوث حروق وخطر حدوث حريق!

عند مسك مكونات الجهاز والغلاية الزجاجية أثناء تشغيلهم، احرص على مسكهم من المقابض المخصصة لذلك فقط.
لا تضع الجهاز على سطح ساخن أو بالقرب منه، مثل صفيحة الموقد.
لا تقم أبداً بتغطية سطح الارتكاز الخاص بالغلاية.

⚠ خطر الاختناق!

يجب عدم السماح لأطفال باللعب بمواد التغليف.

تعليمات الأمان

برجاء قراءة إرشادات الاستخدام بأكملها بعناية والتعامل مع الجهاز بالأسلوب الموضح فيها، والحفاظ عليها للرجوع إليها عند الحاجة! في حالة قيامكم بإعطاء الجهاز لشخص آخر يرجى منكم تسليمه إرشادات الاستخدام هذه سويا مع الجهاز. هذا الجهاز معد ومخصص لإعداد الكميات المعتادة للأغراض المنزلية في التطبيقات المنزلية أو التطبيقات غير التجارية أو الاحترافية المشابهة للتطبيقات المنزلية. الاستخدام في التطبيقات المشابهة للتطبيقات المنزلية يشمل على سبيل المثال الاستخدام في المطابخ المخصصة للعاملين في المتاجر أو المكاتب أو المؤسسات الزراعية وغيرها من المؤسسات المهنية، وكذلك الاستخدام من قبل نزلاء البنسيونات والفنادق الصغيرة ومنشآت السكنى المشابهة.

⚠ خطر حدوث صدمة كهربائية!

يجب عدم توصيل وتشغيل الجهاز إلا وفقا للبيانات المنصوص عليها في لوحة بيانات الطراز. لا يسمح بإجراء أية أعمال إصلاح، مثل استبدال كبل إمداد بالكهرباء تالف، إلا من قبل خدمة العملاء التابعة لشركتنا، وذلك لتجنب تعريض أشخاص أو أشياء للخطر.

هذا الجهاز يمكن أن يتم استخدامه من قبل أطفال يبلغ عمرهم 8 سنوات أو ما يزيد عن ذلك ومن قبل أشخاص ذوي قدرات بدنية أو حسية أو ذهنية محدودة أو نقص في الخبرة و/أو نقص في المعارف والمعلومات، وذلك عندما يكون جاري الإشراف عليهم أو بعد أن يكون قد تم إعطائهم إرشادات تفصيلية بشأن كيفية الاستخدام الآمن للجهاز وبعد أن يكونوا قد فهموا جيدا الأخطار المترتبة على استخدام الجهاز. يجب الحفاظ على الأطفال الذين يقل عمرهم عن 8 سنوات بعيدا عن الجهاز وعن كبل التوصيل بالكهرباء، ولا يسمح لهم بتشغيل الجهاز. يجب عدم السماح للأطفال بأن يقوموا باللعب بالجهاز.

| | | |
|---------------------------------------|---|--|
| de Technische Daten | Elektrischer Anschluss (Spannung/Frequenz) | Leistung |
| en Technical data | Electrical connection (voltage/frequency) | Output |
| fr Caractéristiques techniques | Raccordement électrique (tension/fréquence) | Puissance |
| it Dati tecnici | Collegamento elettrico (tensione/frequenza) | Assorbimento |
| nl Technische specificaties | Elektrische aansluiting (spanning/frequentie) | Vermogen |
| da Tekniske data | Elektrisk tilslutning (spænding/frekvens) | Effekt |
| no Tekniske data | Strømkilde (spenning/frekvens) | Effekt |
| sv Tekniska data | Elektrisk anslutning (spänning/frekvens) | Effekt |
| fi Tekniset tiedot | Verkkoliitäntä (jännite/taajuus) | Teho |
| es Datos técnicos | Conexión eléctrica (tensión/frecuencia) | Potencia |
| pt Dados técnicos | Ligação eléctrica (tensão/frequência) | Potência |
| el Τεχνικά χαρακτηριστικά | Ηλεκτρική σύνδεση (τάση/συχνότητα) | Απορροφούμενη ισχύς |
| tr Teknik Veriler | Elektrik Bağlantısı (Gerilim/Frekans) | Çektiği güç |
| pl Dane techniczne | Złącze elektryczne (napięcie/częstotliwość) | Moc |
| hu Műszaki adatok | Elektromos csatlakozás (feszültség/frekvencia) | Teljesítmény |
| ro Date tehnice | Conectare la sursa de alimentare (tensiune/frecvență) | Energie electrică |
| uk Технічні дані | Підключення до живлення (напруга/частота) | Потужність |
| bg Технически характеристики | Електрическо свързване (напрежение/частота) | Мощност |
| ru Технические характеристики | Параметры электропитания (напряжение/частота) | Мощность |
| kk Техникалық сипаттамалары | Електрлі желіге қосу (кернеу/жиілік) | Қыздыру қуаты |
| ar المواصفات الفنية | التوصيل بالكهرباء (الجهد / التردد) | القدرة |
| | 220–240 V, 50/60 Hz 220–240 В, 50/60 Гц 220 – 240 فولت, 50 / 60 هرتز | 900 – 1000 W 900 – 1000 Вт 1000 – 900 وات |



de Entsorgung

Entsorgen Sie die Verpackung umweltgerecht. Dieses Gerät ist entsprechend der europäischen Richtlinie 2012/19/EG über Elektro- und Elektronikaltgeräte (waste electrical and electronic equipment – WEEE) gekennzeichnet. Die Richtlinie gibt den Rahmen für eine EU-weit gültige Rücknahme und Verwertung der Altgeräte vor. Über aktuelle Entsorgungswege bitte beim Fachhändler informieren.

en Disposal

Dispose of packaging in an environmentally-friendly manner. This appliance is labelled in accordance with European Directive 2012/19/EG concerning used electrical and electronic appliances (waste electrical and electronic equipment – WEEE). The guideline determines the framework for the return and recycling of used appliances as applicable throughout the EU. Please ask your specialist retailer about current disposal facilities.

fr Mise au rebut

Éliminez l'emballage en respectant l'environnement. Cet appareil est marqué selon la directive européenne 2012/19/CE relative aux appareils électriques et électroniques usagés (waste electrical and electronic equipment – WEEE). La directive définit le cadre pour une reprise et une récupération des appareils usagés applicables dans les pays de la CE. S'informer auprès du revendeur sur la procédure actuelle de recyclage.

it Smaltimento

Si prega di smaltire le confezioni nel rispetto dell'ambiente. Questo apparecchio dispone di contrassegno ai sensi della direttiva europea 2012/19/CE in materia di apparecchi elettrici ed elettronici (waste electrical and electronic equipment – WEEE). Questa direttiva definisce le norme per la raccolta e il riciclaggio degli apparecchi dismessi valide su tutto il territorio dell'Unione Europea. Informarsi presso il rivenditore specializzato sulle attuali disposizioni per la rottamazione.

nl Afval

Gooi verpakkingsmateriaal op een milieuvriendelijke manier weg. Dit apparaat is gekenmerkt in overeenstemming met de Europese richtlijn 2012/19/EG betreffende afgedankte elektrische en elektronische apparatuur (waste electrical and electronic equipment – WEEE). De richtlijn geeft het kader aan voor de in de EU geldige terugneming en verwerking van oude apparaten. Raadpleeg uw gespecialiseerde handelaar voor de geldende voorschriften inzake afvalverwijdering.

da Bortskaffelse

Emballagen skal bortskaffes på miljøvenlig vis. Dette apparat er klassificeret iht. det europæiske direktiv 2012/19/EF om affald af elektrisk- og elektronisk udstyr (waste electrical and electronic equipment – WEEE). Dette direktiv angiver rammene for indlevering og recycling af kasserede apparater gældende for hele EU. Du kan få nærmere informationer om aktuelle muligheder for bortskaffelse i faghandlen.

no Avfallshåndtering

Vennligst kast innpakningsmaterialet på en miljø- og forskriftsmessig måte. Dette apparatet er klassifisert i henhold til det europeiske direktivet 2012/19/EF om avhending av elektrisk- og elektronisk utstyr (waste electrical and electronic equipment – WEEE). Direktivet angir rammene for innlevering og gjenvinning av innbytteprodukter. Faghandelen kan gi opplysninger om aktuelle avfallsmottak.

sv Återvinning

Kassera förpackningen på ett miljövänligt sätt. Denna enhet är märkt i enlighet med den europeiska direktivet 2012/19/EG om avfall som utgörs av eller innehåller elektroniska produkter (waste electrical and electronic equipment – WEEE). Direktivet anger ramarna för inom EU giltigt återtagande och korrekt återvinning av uttjänta enheter. Kontakta din fackhandel om du vill ha ytterligare information.

fi Jätehuolto

Hävittä pakkaus ympäristöystävällisesti. Tämän laitteen merkintä perustuu käytettyjä sähkö- ja elektroniikkalaitteita (waste electrical and electronic equipment – WEEE) koskevaan direktiiviin 2012/19/EG. Tämä direktiivi määrittää käytettyjen laitteiden palautus- ja kierrätys-säännökset koko EU:n alueella. Tietoja oikeasta jätehuollosta saa myyjältä tai kunnalliselta jäteneuvojalta

es Eliminación

Elimine el embalaje respetando el medio ambiente. Este aparato está marcado con la Directiva europea 2012/19/CE relativa al uso de aparatos eléctricos y electrónicos (Residuos de aparatos eléctricos y electrónicos). La directiva proporciona el marco general válido en todo el ámbito de la Unión Europea para la retirada y la reutilización de los residuos de los aparatos eléctricos y electrónicos. Infórmese sobre las vías de eliminación actuales en su distribuidor.

pt Eliminação do aparelho

Eliminar a embalagem de forma ecológica. Este aparelho está marcado em conformidade com a Directiva 2012/19/CE relativa aos resíduos de equipamentos eléctricos e electrónicos (waste electrical and electronic equipment – WEEE). A directiva estabelece o quadro para a criação de um sistema de recolha e valorização dos equipamentos usados válido em todos os Estados Membros da União Europeia. Contactar o revendedor especializado para mais informações.

el Απόσυρση

Απορρίψτε τη συσκευασία με τρόπο φιλικό προς το περιβάλλον. Αυτή η συσκευή χαρακτηρίζεται σύμφωνα με την ευρωπαϊκή οδηγία 2012/19/ΕΚ περί ηλεκτρικών και ηλεκτρονικών συσκευών (waste electrical and electronic equipment – WEEE).

Η οδηγία προκαθορίζει τα πλαίσια για μια απόσυρση και αξιοποίηση των παλιών συσκευών με ισχύ σ' όλη την ΕΕ. Για τους τρόπους αποκομιδής που ισχύουν επί του παρόντος, θα σας ενημερώσει ο ειδικός έμπορος.

tr İmha edilmesi

Ambalajı çevre dostu bir şekilde elden çıkarın. Bu cihaz, ömrünü doldurmuş elektrikli ve elektronik cihazlar ile ilgili Avrupa yönetmeliği 2012/19/EG'ye (waste electrical and electronic equipment – WEEE) uygun şekilde işaretlenmiştir. Bu yönetmelik, eski cihazların geri alımı ve değerlendirilmesi ile ilgili AB-çapındaki uygulamaların çerçevesini belirtmektedir. Her ülkenin imha etme yöntemi farklıdır. Lütfen cihazı aldığınız mağazadan güncel imha etme yolları hakkında bilgi alınız.

pl Ekologiczna utylizacja

To urządzenie jest oznaczone zgodnie z Dyrektywą Europejską 2012/19/UE oraz polską Ustawą z dnia 29 lipca 2005 r. „O zużytych sprzęcie elektrycznym i elektronicznym” (Dz.U. z 2005 r. Nr 180, poz. 1495) symbolem przekreślonego kontenera na odpady. Takie oznakowanie informuje, że sprzęt ten, po okresie jego użytkowania nie może być umieszczany łącznie z innymi odpadami pochodzącymi z gospodarstwa domowego. Użytkownik jest zobowiązany do oddania go prowadzącym zbieranie zużytego sprzętu elektrycznego i elektronicznego. Prowadzący zbieranie, w tym lokalne punkty zbiórki, sklepy oraz gminne jednostki, tworzą odpowiedni system umożliwiający oddanie tego sprzętu. Właściwe postępowanie ze zużytym sprzętem elektrycznym i elektronicznym przyczynia się do uniknięcia szkodliwych dla zdrowia ludzi i środowiska naturalnego konsekwencji, wynikających z obecności skadników niebezpiecznych oraz niewłaściwego składowania i przetwarzania takiego sprzętu.

hu Ártalmatlanítás

A csomagolást környezetbarát módon ártalmatlanítsa. Ez a készülék az elhasznált villamosági és elektronikai készülékekről szóló 2012/19/EG irányelvnek megfelelő jelölést kapott. Ez az irányelv a már nem használt készülékek visszavételének és hasznosításának EU-szerte érvényes kereteit határozza meg. A jelenleg használatos ártalmatlanítási módokról érdeklődjön a szakkereskedésben.

ro Aruncare la gunoi

Acest aparat este marcat corespunzător directivei europene 2012/19/CE în privința aparatelor electrice și electronice vechi (waste electrical and electronic equipment – WEEE). Directiva prescrie cadrul pentru o preluare înapi, valabilă în întreaga UE, și valorificarea aparatelor vechi.

uk Утилізація

Цей прилад маркіровано згідно положень європейської Директиви 2012/19/EG стосовно електронних та електроприладів, що були у використанні (waste electrical and electronic equipment – WEEE). Директивою визначаються можливості, які є дійсними у межах Європейського союзу, щодо прийняття назад та утилізації бувших у використанні приладів. Про актуальні можливості для видалення можна дізнатися в спеціалізованому магазині.

bg Отвеждане на уреда като отпадък

Изхвърлете опаковката по екологосъобразен начин. Този уред е обозначен в съответствие с европейската директива 2012/19/EG за стари електрически и електронни уреди (waste electrical and electronic equipment – WEEE). Тази директива регламентира валидните в рамките на ЕС правила за приемане и използване на стари уреди. Моля информирайте се за актуалните начини за отвеждане при специализирания търговец.

ru Утилизация

Утилизируйте упаковку с использованием экологически безопасных методов. Данный прибор имеет отметку о соответствии европейским нормам 2012/19/EG утилизации электрических и электронных приборов (waste electrical and electronic equipment – WEEE). Данные нормы определяют действующие на территории Евросоюза правила возврата и утилизации старых приборов. Информацию об актуальных возможностях утилизации Вы можете получить в магазине, в котором Вы приобрели прибор.

kk Қоқысқа тастау

Орам материалдарын қоқысқа тастаудың экологиялық ережелерін сақтаңыз. Бұл құрылғы Электрлік және электрондық құрылғылар туралы 2012/19/EG Еуропалық Директивасына сай тиісті таңбамен белгіленген (waste electrical and electronic equipment – WEEE). Бұл директива құрамында ЕО аумағында қолданылатын қолданыстан шығарылған құрылғыларды өткізу және қоқысқа тастау туралы ұйғарымдар бар. Қоқысқа тастаудың нақты әдістері туралы ақпарат алу үшін сатушымен хабарласыңыз.

ar

التخلص من الجهاز
تخلص من عبوة الجهاز بأسلوب يدعم الحفاظ على البيئة. هذا الجهاز مطابق للمواصفة الأوروبية 2012/19/EG للمجموعة الاقتصادية الأوروبية الخاصة بالأجهزة الكهربائية والإلكترونية القديمة = waste electrical and electronic equipment – WEEE) نفايات الأجهزة الكهربائية والإلكترونية). وهذه المواصفة تحدد الإطار العام لقواعد تسري في جميع دول الاتحاد الأوروبي بخصوص استعادة الأجهزة القديمة وإعادة استغلالها. قومي باستشارة موزعك المحلي لمعرفة أحدث الانظمة المتبعة حاليا للتخلص من الأجهزة القديمة.

de Garantiebedingungen

Für dieses Gerät gelten die von unserer jeweils zuständigen Landesvertretung herausgegebenen Garantiebedingungen des Landes, in dem das Gerät gekauft wurde. Sie können die Garantiebedingungen jederzeit über Ihren Fachhändler, bei dem Sie das Gerät gekauft haben oder direkt bei unserer Landesvertretung anfordern. Die Garantiebedingungen für Deutschland und die Adressen finden Sie auf den letzten vier Seiten dieses Heftes. Darüber hinaus sind die Garantiebedingungen auch im Internet unter der benannten Webadresse hinterlegt. Für die Inanspruchnahme von Garantieleistungen ist in jedem Fall die Vorlage des Kaufbeleges erforderlich.

Änderungen vorbehalten.

en Guarantee

The guarantee conditions for this appliance are as defined by our representative in the country in which it is sold. Details regarding these conditions can be obtained from the dealer from whom the appliance was purchased. The bill of sale or receipt must be produced when making any claim under the terms of this guarantee.

Changes reserved.

fr Garantie

Les conditions de garantie applicables sont celles publiées par notre distributeur dans le pays où a été effectué l'achat. Le revendeur chez qui vous vous êtes procuré l'appareil fournira les modalités de garantie sur simple demande de votre part. En cas de recours en garantie, veuillez toujours vous munir de la preuve d'achat.

Sous réserve de modifications.

it Condizioni di garanzia

Per questo apparecchio sono valide le condizioni di garanzia pubblicate dal nostro rappresentante nel paese di vendita. Il rivenditore, presso il quale è stato acquistato l'apparecchio, è sempre ben disposto a fornire a richiesta informazioni a proposito. Per l'esercizio del diritto di garanzia è comunque necessario presentare il documento di acquisto.

Con riserva di modifica.

nl Garantievoorwaarden

Voor dit apparaat gelden de garantievoorwaarden die worden uitgegeven door de vertegenwoordiging van ons bedrijf in het land van aankoop. De leverancier, bij wie u het apparaat heeft gekocht, geeft u hierover graag meer informatie. Om aanspraak te maken op de garantie heeft u altijd uw aankoopbewijs nodig.

Wijzigingen voorbehouden.

da Garantibetingelser

På dette apparat yder Bosch 2 års reklamationsret. Købsnota skal altid vedlægges ved indsendelse til reparation, hvis denne ønskes udført indenfor retten til reklamation. Medfølger købsnota ikke, vil reparationen altid blive udført mod beregning.

Indsendelse til reparation

Skulle Deres Bosch apparat gå i stykker, kan det indsendes til vort serviceværksted: BSH Hvidevarer A/S, Telegrafvej 4, 2750 Ballerup, tlf. 44 89 88 10.

Ret til ændringer forbeholdes.

no Garanti

For dette apparat gjelder de garantibetingelser som er oppgitt av vår representant i de respektive land. Detaljer om disse garantibetingelsene får du ved å henvende deg til elektrohandelen der du har kjøpt apparatet. Ved krav i forbindelse med garantiytelser, er det i alle fall nødvendig å legge fram kvittering for kjøpet av apparatet.

Det tas forbehold om endringer.

sv Garantivillkor

I Sverige gäller av EHL antagna konsumentbestämmelser. Den fullständiga texten finns hos din handlare. Spar kvittot. Rätt till ändringar förbehålls.

fi Takuu

Tälle laitteelle ovat voimassa maahantuojan myöntämä takuuehdot. Täydelliset takuuehdot saat myyntiliikkeeltä, josta olet ostanut laitteen. Takuutapauksessa on näytettävä ostokuitti.

Oikeus muutoksiin pidätetään.

es Condiciones de garantía

CONDICIONES DE GARANTIA PAE Bosch se compromete a reparar o reponer de forma gratuita durante un período de 24 meses, a partir de la fecha de compra por el usuario final, las piezas cuyo defecto o falta de funcionamiento obedezca a causas de fabricación, así como la mano de obra necesaria para su reparación, siempre y cuando el aparato sea llevado por el usuario al taller del Servicio Técnico Autorizado por Bosch. En el caso de que el usuario solicitara la visita del Técnico Autorizado a su domicilio para la reparación del aparato, estará obligado el usuario a pagar los gastos del desplazamiento. Esta garantía no incluye: lámparas, cristales, plásticos, ni piezas estéticas, reclamadas después del primer uso, ni averías producidas por causas ajenas a la fabricación o por uso no doméstico. Igualmente no están amparadas por esta garantía las averías o falta de funcionamiento producidas por causas no imputables al aparato (manejo inadecuado del mismo, limpiezas, voltajes e instalación incorrecta) o falta de seguimiento de las instrucciones de funcionamiento y mantenimiento que para cada aparato se incluyen en el folleto de instrucciones.

Para la efectividad de esta garantía es imprescindible acreditar por parte del usuario y ante el Servicio Autorizado de Bosch, la fecha de adquisición mediante la correspondiente FACTURA DE COMPRA que el usuario acompañará con el aparato cuando ante la eventualidad de una avería lo tenga que llevar al Taller Autorizado. La intervención en el aparato por personal ajeno al Servicio Técnico Autorizado por Bosch, significa la pérdida de garantía. **GUARDE POR TANTO LA FACTURA DE COMPRA.** Todos nuestros técnicos van provistos del correspondiente carnet avalado por ANFEL (Asociación Nacional de Fabricantes de Electrodomésticos) que le acredita como Servicio Autorizado de Bosch.

Reservado el derecho a cambios y modificaciones sin previo aviso.

pt **Garantia**

Para este aparelho vigoram as condições de garantia publicadas pelo nosso representante no país em que o mesmo for adquirido. O representante onde comprou o aparelho poderá dar-lhe mais pormenores sobre este assunto. Para a prestação de qualquer serviço dentro da garantia é, no entanto, necessária a apresentação do documento de compra do aparelho.

Salvo alterações técnicas.

el **Όροι εγγύησης**

1. Η Εγγύηση καλής λειτουργίας των προϊόντων μας παρέχεται για χρονικό διάστημα είκοσι τεσσάρων (24) μηνών από την ημερομηνία της πρώτης αγοράς που αναγράφεται στη θεωρημένη απόδειξη αγοράς. Για την παροχή της εγγύησης απαιτείται η επίδειξη της θεωρημένης απόδειξης αγοράς στην οποία αναγράφεται ο τύπος και το μοντέλο του προϊόντος.
2. Η εταιρεία μέσα στα ανωτέρω χρονικά όρια, σε περίπτωση πλημμελούς λειτουργίας της συσκευής, αναλαμβάνει την υποχρέωση της επαναφοράς της σε ομαλή λειτουργία και της αντικατάστασης κάθε τυχόν ελαττωματικού μέρους (πλην των αναλώσιμων και των ευπαθών, όπως τα γυάλινα, λαμπτήρες κλπ). Απαραίτητη προϋπόθεση για να ισχύει η εγγύηση είναι η μη λειτουργία της συσκευής να προέρχεται από την πολυμελή κατασκευή της και όχι επί παραδείγματι από κακή χρήση, λανθασμένη εγκατάσταση, μη τήρηση των οδηγιών χρήσης της συσκευής, ακατάλληλη συντήρηση από πρόσωπα μη εξουσιοδοτημένα από την BSH Οικιακές Συσκευές Α.Β.Ε. ή από εξωτερικούς παράγοντες όπως διακοπές ηλεκτρικού ρεύματος ή διαφοροποίησης της τάσης κλπ.
3. Στην περίπτωση που το προϊόν δεν λειτουργεί σωστά λόγω της κατασκευής του και εφόσον η πλημμελής λειτουργία εκδηλώθηκε κατά την περίοδο εγγύησης, το Εξουσιοδοτημένο Σέρβις (η το εξουσιοδοτημένο συνεργείο) της BSH Οικιακές Συσκευές Α.Β.Ε. θα το επισκευάσει με σκοπό τη χρήση για την οποία κατασκευάστηκε, χωρίς να υπάρξει χρέωση για ανταλλακτικά ή την εργασία.

4. Δεν καλύπτονται από την εγγύηση οι χρεώσεις και οι κίνδυνοι που σχετίζονται με τη μεταφορά του προϊόντος προς επισκευή στον μεταπωλητή ή προς το Εξουσιοδοτημένο Σέρβις της BSH Οικιακές Συσκευές Α.Β.Ε.
5. Όλες οι επισκευές της εγγύησης πρέπει να γίνονται από το Εξουσιοδοτημένο Σέρβις (η το εξουσιοδοτημένο συνεργείο) της BSH Οικιακές Συσκευές Α.Β.Ε.
6. Η εγγύηση δεν καλύπτει κανένα προϊόν που χρησιμοποιείται πέραν των προδιαγραφών για τις οποίες κατασκευάστηκε (π.χ. οικιακή χρήση).
7. Η εγγύηση καλής λειτουργίας που παρέχεται από τον κατασκευαστή παύει αν αποκολληθούν, αλλοιωθούν ή τροποποιηθούν με οποιοδήποτε τρόπο οι ταινίες ασφαλείας ή οι ειδικές διακριτικές αυτοκόλλητες ετικέτες επί των οποίων αναγράφεται ο αριθμός σειράς ή η ημερομηνία αγοράς.
8. Η εγγύηση δεν καλύπτει:
 - Επισκευές, μετατροπές ή καθαρισμούς που ελαβαν χώρα σε κέντρο service μη εξουσιοδοτημένο από την BSH Οικιακές Συσκευές Α.Β.Ε.
 - Λάθος χρήση, υπερβολική χρήση, χειρισμό ή λειτουργία του προϊόντος κατά τρόπο μη σύμφωνο με τις οδηγίες που περιέχονται στα εγχειρίδια χρήσης και/ή στα σχετικά έγγραφα χρήσης, συμπεριλαμβανομένων της πλημμελούς φύλαξης της συσκευής, της πώσης της συσκευής κλπ.
 - Προϊόντα με δυσανάγνωστο αριθμό σειράς.
 - Ζημιές που προκαλούνται ενδεικτικά από αστραπές, νερό ή υγρασία, φωτιά, πόλεμο, δημόσιες αναταραχές, λάθος τάσεις του δικτύου παροχής ρεύματος, ή οποιοδήποτε λόγο που είναι πέραν από τον έλεγχο του κατασκευαστή ή του εξουσιοδοτημένου συνεργείου.
9. Η εγγύηση που προσφέρεται παύει να ισχύει εφόσον η κυριότητα της συσκευής μεταβιβαστεί σε τρίτο πρόσωπο από τον αρχικό αγοραστή το όνομα του οποίου αναγράφεται στο παραστατικό αγοράς της συσκευής.
10. Αντικατάσταση της συσκευής γίνεται μόνο εφόσον δεν είναι δυνατή η επιδιόρθωση της κατόπιν πιστοποίησης της αδυναμίας επισκευής από το Εξουσιοδοτημένο Σέρβις (η το εξουσιοδοτημένο συνεργείο) της BSH Οικιακές Συσκευές Α.Β.Ε.
11. Η κάθε επισκευή ή η αντικατάσταση ελαττωματικού μέρους δεν παρατείνει τον χρόνο εγγύησης του προϊόντος.
12. Εξαρτήματα και υλικά που αντικαθίστανται κατά τη διάρκεια της εγγύησης επιστρέφονται στο συνεργείο.

Με επιφύλαξη για τις όποιες αλλαγές.

tr Garanti

Bu cihaz için, yurt dışındaki temsilciliklerimizden vermiş olduğumuz garanti şartları geçerlidir. Bu hususta daha detaylı bilgi almak için, cihazı satın aldığımız satıcıya baş vurunuz. Garanti süresi içerisinde bu garantiden yararlanabilmek için, cihazı satın aldığınızı gösteren fişi veya faturayı göstermeniz şarttır.

Değişiklik hakları mahfuzdur.

Makinenizi daha verimli kullanabilmeniz için:

- Bu cihazlar ev tipi kullanıma uygundur, endüstriyel (sanayi tipi) kullanıma uygun değildir.
- Cihazı sadece tip levhasındaki bilgilere uygun bir şekilde elektrik prizine bağlayıp çalıştırınız.
- Cihazınızı kullanmayacasanız, düğmesinden kapatıp kaldırınız.

pl Gwarancja

Dla urządzenia obowiązują warunki gwarancji wydanej przez nasze przedstawicielstwo handlowe w kraju zakupu. Dokładne informacje otrzymacie Państwo w każdej chwili w punkcie handlowym, w którym dokonano zakupu urządzenia. W celu skorzystania z usług gwarancyjnych konieczne jest przedłożenie dowodu kupna urządzenia. Warunki gwarancji regulowane są odpowiednimi przepisami Kodeksu cywilnego oraz Rozporządzeniem Rady Ministrów z dnia 30.05.1995 roku „W sprawie szczególnych warunków zawierania i wykonywania umów rzeczy ruchomych z udziałem konsumentów”.

Zmiany zastrzeżone.

hu Garanciális feltételek

A garanciális feltételeket a 151/2003. (IX.22.) számú kormányrendelet szabályozza. 72 órán belülü meghibásodás esetén a készüléket a kereskedő kicseréli. Ezután vevőszolgálatunk gondoskodik a lehető legrövidebb időn belülü javításról. A garanciális szolgáltatásokat a vásárlásnál kapott, szabályosan kitöltött garanciajeggyel lehet igénybevenni, amely minden egyéb garanciális feltételt is részletesen ismerteti. Minőségtanúsítás: A 2/1984. (111.10) BkM-IpM számú rendelete alapján, mint forgalmazó tanúsítjuk, hogy a készülék a vásárlási tájékoztatóban közölt adatoknak megfelelően.

A változtatások jogát fenntartjuk.

ro Condiții de garanție

Pentru acest aparat sunt valabile condițiile de garanție care au fost publicate de către reprezentanța competentă a țării din care a fost cumpărat aparatul. Puteți solicita oricând condițiile de garanție de la comerciantul dvs. de la care ați cumpărat aparatul, sau le puteți cere direct de la reprezentanța noastră din țară.

Firma își rezervă dreptul de a efectua modificări.

uk Умови гарантії

Стосовно цього приладу діють умови гарантії, щоб були опубліковані нашим компетентним представництвом в країні, в якій Ви придбали прилад. Ви можете в будь-який час одержати умови гарантії у спеціалізованому магазині, в якому Ви придбали прилад, або безпосередньо в нашому представництві у Вас в країні. Умови гарантії для Німеччини та адреси Ви знайдете на останніх чотирьох сторінках цієї брошури. Крім того, умови гарантії розміщені також і в Інтернеті за зазначеною адресою. Для користування гарантійними послугами необхідно в будь-якому випадку показати квитанцію про оплату.

Можливі зміни.

bg Гаранция

За този уред са валидни условията за гаранция, които са издадени от нашите представителства в съответната страна. Подробности ще Ви даде Вашия търговец, откъдето сте закупили уреда, по всяко време при запитване то Ваша страна. При използване на гаранцията на уреда е необходимо във всеки случай да представите бележката за покупката.

Запазваме си правото на промени.

ru Условия гарантийного обслуживания

Получить исчерпывающую информацию об условиях гарантийного обслуживания Вы можете в Вашем ближайшем авторизованном сервисном центре, или в сервисном центре от производителя ООО «БСХ Бытовая техника», или в сопроводительной документации.

Мы оставляем за собой право на внесение изменений.

kk Кепілдік

Осы құрылғының кепілдік шарттары біздің өкіл арқылы құрылғы сатылатын елде анықталады. Осы шарттарға қатысты толық мәліметтерді құрылғыны сатып алған делдалдан білуге болады. Есеп-шот немесе түбіртек осы кепілдік шарттары бойынша шағымданғанда көрсетіледі.

Өзгерістер сақталды.

ar

شروط الضمان
يتم تحديد شروط الضمان لهذا الجهاز من قبل ممثلنا في الدولة التي يتم فيها بيع الجهاز.
يمكنك الحصول على تفاصيل هذه الشروط من قبل الموزع الذي اشتريت منه الجهاز. يرجى إحضار فاتورة أو إيصال الشراء في حال أصاب جهازك أي طارئ يغطيه الضمان.

نحتفظ بحقنا في إجراء أية تعديلات.

Kundendienst – Customer Service

DE Deutschland, Germany

BSH Hausgeräte Service GmbH
Zentralwerkstatt für kleine
Hausgeräte
Trautskirchener Strasse 6-8
90431 Nürnberg

Online Auftragsstatus, Filterbeutel-
Konfigurator und viele weitere

Infos unter:
www.bosch-home.com

Reparaturservice, Ersatzteile &
Zubehör, Produkt-Informationen:
Tel.: 0911 70 440 040

[mailto:cp-servicecenter@
bshg.com](mailto:cp-servicecenter@bshg.com)

Wir sind an 365 Tagen rund um die Uhr
erreichbar.

AE United Arab Emirates,

الإمارات العربية المتحدة

BSH Home Appliances FZE
Round About 13,
Plot Nr MO-0532A
Jebel Ali Free Zone – Dubai
Tel.: 04 881 4401

<mailto:service.uae@bshg.com>
www.bosch-home.com/ae

AL Republika e Shqiperise, Albania

AERTECH SH.P.K.
Rruga Qemal Stafa
Pallati i ri perball Prokuroris se
Pergjithshme
Hyrja C Kati 10
Tirana

Tel.: 066 206 47 94
<mailto:info.g.volina@aertech.al>

AT Österreich, Austria

BSH Hausgeräte
Gesellschaft mbH
Werkskundendienst
für Hausgeräte
Quellenstrasse 2
1100 Wien

Tel.: 0810 550 511*
Fax: 01 605 75 51 212
[mailto:vie-stoerungsannahme@
bshg.com](mailto:vie-stoerungsannahme@bshg.com)

Hotline für Espresso-Geräte:
Tel.: 0810 700 400*

www.bosch-home.at
*innerhalb Österreichs zum Regionaltarif

AU Australia

BSH Home Appliances Pty. Ltd.
7-9 Arco Lane
HEATHERTON, Victoria 3202
Tel.: 1300 368 339

mailto:bshau-as@bshg.com
www.bosch-home.com.au

BA Bosna i Hercegovina, Bosnia-Herzegovina

"HIGH" d.o.o.
Gradačacka 29b
71000 Sarajevo
Info-Line: 061 100 905
Fax: 033 213 513
mailto:delicnanda@hotmail.com

BE Belgique, België, Belgium

BSH Home Appliances S.A.
Avenue du Laerbeek 74
Laarbeeklaan 74
10900 Bruxelles – Brussel
Tel.: 070 222 141
Fax: 024 757 291
mailto:bru-repairs@bshg.com
www.bosch-home.be

BG Bulgaria

BSH Domakinski Uredi
Bulgaria EOOD
115K Tsarigradsko Chausse Blvd.
European Trade Center Building,
5th floor
1784 Sofia
Tel.: 02 892 90 47
Fax: 02 878 79 72
[mailto:informacia.servis-bg@
bshg.com](mailto:mailto:informacia.servis-bg@bshg.com)
www.bosch.home.bg

BH Bahrain, مملكة البحرين

Khalafat Company
Manama
Tel.: 01 7400 553
mailto:service@khalafat.com

BY Belarus, Беларусь

ООО "БСХ Бытовая техника"
тел.: 495 737 2961
mailto:mok-kdhl@bshg.com

CH Schweiz, Suisse, Svizzera, Switzerland

BSH Hausgeräte AG
Werkskundendienst für
Hausgeräte
Fahrweidstrasse 80
8954 Geroldswil
[mailto:ch-info.hausgeraete@
bshg.com](mailto:mailto:ch-info.hausgeraete@bshg.com)

Service Tel.: 0848 840 040
Service Fax: 0848 840 041
mailto:ch-reparatur@bshg.com
Ersatzteile Tel.: 0848 880 080
Ersatzteile Fax: 0848 880 081
mailto:ch-ersatzteil@bshg.com
www.bosch-home.com

CY Cyprus, Κύπρος

BSH Ikiakes Syskeves-Service
39, Arh. Makaariou III Str.
2407 Egomi/Nikosia (Lefkosia)
Tel.: 77 77 807
Fax: 022 658 128
[mailto:bsh.service.cyprus@
cytanet.com.cy](mailto:mailto:bsh.service.cyprus@cytanet.com.cy)

CZ Česká Republika, Czech Republic

BSH domácí spotřebiče s.r.o.
Firemní servis domácích
spotřebičů
Pekařská 10b
155 00 Praha 5
Tel.: 0251 095 546
Fax: 0251 095 549
www.bosch-home.com/cz

DK Danmark, Denmark

BSH Hvidevarer A/S
Telegrafvej 4
2750 Ballerup
Tel.: 44 89 89 85
Fax: 44 89 89 86
[mailto:BSH-Service.dk@
BSHG.com](mailto:mailto:BSH-Service.dk@BSHG.com)
www.bosch-home.dk

EE Eesti, Estonia

SIMSON OÜ
Raua 55
10152 Tallinn
Tel.: 0627 8730
Fax: 0627 8733
mailto:teenindus@simson.ee

ES España, Spain

BSH Electrodomésticos
España S.A.
Servicio Oficial del Fabricante
Parque Empresarial PLAZA,
C/ Manfredonia, 6
50197 Zaragoza
Tel.: 902 245 255
Fax: 976 578 425
mailto:CAU-Bosch@bshg.com
www.bosch-home.es

FI Suomi, Finland

BSH Kodinkoneet Oy
Itälahdenkatu 18 A, PL 123
00201 Helsinki
Tel.: 0207 510 700
Fax: 0207 510 780
[mailto:Bosch-Service-
FI@bshg.com](mailto:mailto:Bosch-Service-FI@bshg.com)
www.bosch-home.fi
Lankapuhelimesta 8,28 snt/puhelu
+ 7 snt/min (alv 23%)
Matkapuhelimesta 8,28 snt/puhelu
+ 17 snt/min (alv 23%)

FR France

BSH Electroménager S.A.S.
50 rue Ardoin – BP 47
93401 SAINT-OUEN cedex
Service interventions à domicile:
01 40 10 11 00

Service Consommateurs:
0 892 698 010 (0,34 € TTC/mn)
mailto:soa-bosch-conso@bshg.com

Service Pièces Détachées et
Accessoires:
0 892 698 009 (0,34 € TTC/mn)
www.bosch-home.fr

GB Great Britain

BSH Home Appliances Ltd.
Grand Union House
Old Wolverton Road
Wolverton
Milton Keynes MK12 5PT
To arrange an engineer visit, to
order spare parts and accessories
or for product advice please visit
www.bosch-home.co.uk
or call
Tel.: 0844 892 8979*

*Calls from a BT landline will be charged at
up to 3 pence per minute. A call set-up fee
of up to 6 pence may apply.

GR Greece, Ελλάδα

BSH Ikiakes Siskeves A.B.E.
Central Branch Service
17 km E.O. Athinon-Lamias &
Potamou 20
14564 Kifisia
Πανελληνίο τηλέφωνο: 181 82
(αστική χρέωση)
www.bosch-home.gr

HK Hong Kong, 香港

BSH Home Appliances Limited
Unit 1 & 2, 3rd Floor
North Block, Skyway House
3 Sham Mong Road
Tai Kok Tsui, Kowloon
Hong Kong
Tel.: 2565 6151
Fax: 2565 6681
mailto:bosch.hk.service@bshg.com
www.bosch-home.cn

HR Hrvatska, Croatia

BSH kućni uređaji d.o.o.
Kneza Branimira 22
10000 Zagreb
Tel.: 01 640 36 09
Fax: 01 640 36 03
mailto:informacije.servis-hr@
bshg.com
www.bosch-home.com/hr

HU Magyarország, Hungary

BSH Háztartási Készülék
Kereskedelmi Kft.
Háztartási gépek márkaszervize
Királyhágó tér 8-9
1126 Budapest
Hibabejelentés
Tel.: 01 489 5461
Fax: 01 201 8786
mailto:hibabejelentes@bsh.hu
Alkatrészrendelés
Tel.: 01 489 5463
Fax: 01 201 8786
mailto:alkatrészrendeles@bsh.hu
www.bosch-home.com/hu

IE Republic of Ireland

BSH Home Appliances Ltd.
Unit F4, Ballymount Drive
Ballymount Industrial Estate
Walkinstown
Dublin 12
Service Requests,
Spares and Accessories
Tel.: 01450 2655
Fax: 01450 2520
www.bosch-home.co.uk

IL Israel, ישראל

C/S/B Home Appliance Ltd.
Uliel Building
2, Hamelacha St.
Industrial Park North
71293 Lod
Tel.: 08 9777 222
Fax: 08 9777 245
mailto:csb-serv@zahav.net.il
www.bosch-home.co.il

IN India, Bhārat, भारत

BSH Customer Service Front Office
Shop No.4, Everest Grande,
Opp. Shanti Nagar Bus Stop,
Mahakali Caves Road, Andheri East
Mumbai 400093

IS Iceland

Smith & Norland hf.
Noatuni 4
105 Reykjavik
Tel.: 0520 3000
Fax: 0520 3011
www.sminor.is

IT Italia, Italy

BSH Elettrodomestici S.p.A.
Via. M. Nizzoli 1
20147 Milano (MI)
Numero verde 800 829 120
mailto:info@bosch-elettrodomestici.it
www.bosch-home.com/it

KZ Kazakhstan, Қазақстан

IP Turebekov Yerzhan
Nurmanovich
Jangeldina str. 15
Shimkent 160018
Tel.: 0252 31 00 06
mailto:evrika_kz@mail.ru

LB Lebanon, لبنان

Tehehi, Hana & Co.
Boulevard Dora 4043 Beyrouth
P.O. Box 90449
Jdeideh 1202 2040
Tel.: 01 255 211
mailto:Info@Tehehi-Hana.com

LT Lietuva, Lithuania

Senuku prekybos centras UAB
Jonavos g. 62
44192 Kaunas
Tel.: 0372 12146
Fax: 0372 12165
www.senukai.lt

LU Luxembourg

BSH électroménagers S.A.
13-15 ZI Breedeweues
1259 Senningerberg
Tel.: 26349 300
Fax: 26349 315
mailto:lux-service.electromenager@
bshg.com
www.bosch-home.com/lu

LV Latvija, Latvia

General Serviss Limited
Bullu street 70c
1067 Riga
Tel.: 07 42 41 37
mailto:bt@olimpeks.lv

Elkor Serviss
Brivibas gatve 201
1039 Riga
Tel.: 067 0705 20; -36
Fax: 067 0705 24
mailto:domoservice@elkor.lv
www.servisacentrs.lv

MD Moldova

S.R.L. "Rialto-Studio"
ул. Шугева 98
2012 Кишинев
тел./факс: 022 23 81 80
mailto:bosch-md@mail.ru

ME Crna Gora, Montenegro

Elektronika komerc
Ul. Slobode 17
84000 Bijelo Polje
Tel./Fax: 050 432 575
Mobil: 069 324 812
mailto:ekobosch.servis@
t-com.me

MK Macedonia, Македонија

GORENEC
Jane Sandanski 69 Iok.3
1000 Skopje
Tel.: 022 454 600
Mobil: 070 697 463
mailto:gorenc@yahoo.com

MT Malta

Oxford House Ltd.
Notable Road
Mriehel BKR 14
Tel.: 021 442 334
Fax: 021 488 656
www.oxfordhouse.com.mt

MV Raajjeyge Jumhooriyyaa, Maldives

Lintel Investments
Ma. Maadheli, Majeedhee Magu
Malé
Tel.: 0331 0742
mailto:mohamed.zuhuree@
lintel.com.mv

NL Nederland, Netherlands

BSH Huishoudapparaten B.V.
Taurusavenue 36
2132 LS Hoofddorp
Storingsmelding:
Tel.: 088 424 4010
Fax: 088 424 4845
mailto:bosch-contactcenter@
bshg.com

Onderdelenverkoop:
Tel.: 088 424 4010
Fax: 088 424 4801
mailto:bosch-onderdelen@bshg.com
www.bosch-home.nl

NO Norge, Norway

BSH Husholdningsapparater A/S
Grensevingen 9
0661 Oslo
Tel.: 22 66 06 00
Fax: 22 66 05 50
mailto:Bosch-Service-NO@
bshg.com
www.bosch-home.no

NZ New Zealand

BSH Home Appliances Ltd.
Unit F 2, 4 Orbit Drive
Mairangi Bay
Auckland 0632
Tel.: 09 477 0492
Fax: 09 477 2647
mailto:bshnz-cs@bshg.com
www.bosch-home.co.nz

PL Polska, Poland

BSH Sprzet Gospodarstwa
Domowego sp. z o.o.
Al. Jerozolimskie 183
02-222 Warszawa
Centrala Serwisu
Tel.: 801 191 534
Fax: 022 572 7709
mailto:Serwis.Fabryczny@bshg.com
www.bosch-home.pl

PT Portugal

BSHP Electrodomésticos Lda.
Rua Alto do Montijo, nº 15
2790-012 Carnaxide
Tel.: 707 500 545*
Fax: 214 250 701
mailto:bosch.electrodomesticos.pt@
bshg.com
www.bosch-home.pt

*(PT 0,10 €/min., Mobile 0,25 €/min)

RO România, Romania

BSH Electrocasnice srl.
Sos. Bucuresti-Ploiesti,
nr. 19-21, sect.1
13682 Bucuresti
Tel.: 021 203 9748
Fax: 021 203 9733
mailto:service.romania@bshg.com
www.bosch-home.ro

RU Russia, Россия

ООО "БСХ Бытовая техника"
Сервис от производителя
Малая Калужская 19/1
119071 Москва
тел.: 495 737 2961
mailto:mok-kdhl@bshg.com
www.bosch-home.com

SA Kingdom Saudi Arabia,

المملكة العربية السعودية
BSH Home Appliances
Saudi Arabia L.L.C.
Bin Hamran Commercial Centr.
6th Floor 603B
Jeddah 21481
Tel.: 800 124 1247
mailto:service.ksa@bshg.com
www.bosch-home.com/sa

SE Sverige, Sweden

BSH Hushallsapparater AB
Landsvägen 32
169 29 Solna
Tel.: 0771 11 22 77 local rate
mailto:Bosch-Service-SE@
bshg.com
www.bosch-home.se

SG Singapore, 新加坡

BSH Home Appliances Pte. Ltd.
TECHPLACE I and
Mo Kio Avenue 10
Block 4012 #01-01
569628 Singapore
Tel.: 6751 5000
Fax: 6751 5005
mailto:bshsgp.service@bshg.com
www.bosch-home.com.sg

SI Slovenija, Slovenia

BSH Hišni aparati d.o.o.
Litostrojska 48
1000 Ljubljana
Tel.: 01 583 07 01
Fax: 01 583 08 89
mailto:informacije.servis@
bshg.com
www.bosch-home.com/si

SK Slovensko, Slovakia

BSH domácí spotřebiče s.r.o.
Organizačná zložka Bratislava
Galvaniho 17/C
821 04 Bratislava
Tel.: 02 44 45 20 41
mailto:opravy@bshg.com
www.bosch-home.com/sk

TR Türkiye, Turkey

BSH Ev Aletleri Sanayi
ve Ticaret A.S.
Fatih Sultan Mehmet Mahallesi
Balkan Caddesi No: 51
34771 Ümraniye, İstanbul
Tel.: 0 216 444 6333*
Fax: 0 216 528 9188
mailto:careline.turkey@bshg.com
www.bosch-home.com/tr

*Çağrı merkezini sabit hatlardan aramanın
bedeli şehir içi ücretlendirme, Cep
telefonlarından ise kullanılan tarifeyle göre
değişiklik göstermektedir

TW Taiwan, 台灣

Achelis Taiwan Co. Ltd.
4th floor, No. 112 Sec 1
Chung Hsiao E Road
Taipei ROC 100
Tel.: 02 2321 6222
mailto:Bosch@achelis.com.tw

UA Ukraine, Україна

ТОВ "БСХ Побутова Техніка"
тел.: 044 490 2095
mailto:bsh-service.ua@bshg.com
www.bosch-home.com.ua

XK Kosovo

NTP GAMA
Rruga Mag Prishtine-Ferizaj
70000 Ferizaj
Tel.: 0290 321 434
Tel.: 00377 44 172 309
mailto:a_service@
gama-electronics.com

XS Srbija, Serbia

BSH Kućni aparati d.o.o.
Milutina Milanovića 11^a
11070 Novi Beograd
Tel.: 011 205 23 97
Fax: 011 205 23 89
mailto:informacije.servis-sr@
bshg.com
www.bosch-home.rs

ZA South Africa

BSH Home Appliances (Pty) Ltd.
15th Road Randjespark
Private Bag X36, Randjespark
1685 Midrand – Johannesburg
Tel.: 086 002 6724
Fax: 086 617 1780
mailto:applianceserviceza@
bshg.com
www.bosch-home.com/za

Garantiebedingungen DEUTSCHLAND (DE)

Bosch-Infoteam

(Mo-Fr: 8.00-18.00 Uhr erreichbar)

Für Produktinformationen sowie Anwendungs- und Bedienungsfragen zu **kleinen Hausgeräten**:

Tel.: 0911 70 440 040 oder unter
bosch-infoteam@bshg.com

Für dieses Gerät leisten wir Garantie gemäß nachstehenden Bedingungen:

Nur für Deutschland gültig!

1. Wir beheben unentgeltlich nach Maßgabe der folgenden Bedingungen (Nr. 2–6) Mängel am Gerät, die nachweislich auf einem Material- und/oder Herstellungsfehler beruhen, wenn sie uns unverzüglich nach Feststellung und innerhalb von 24 Monaten nach Lieferung an den Erstendabnehmer gemeldet werden. Zeigt sich der Mangel innerhalb von 6 Monaten ab Lieferung, wird vermutet, dass es sich um einen Material- oder Herstellungsfehler handelt.

2. Die Garantie erstreckt sich nicht auf leicht zerbrechliche Teile wie z. B. Glas oder Kunststoff bzw. Glühlampen.

Eine Garantiepflicht wird nicht ausgelöst durch geringfügige Abweichungen von der Soll-Beschaffenheit, die für Wert und Gebrauchstauglichkeit des Gerätes unerheblich sind, oder durch Schäden aus chemischen und elektrochemischen Einwirkungen von Wasser, sowie allgemein aus anomalen Umweltbedingungen oder sachfremden Betriebsbedingungen oder wenn das Gerät sonst mit ungeeigneten Stoffen in Berührung gekommen ist. Ebenso kann keine Garantie übernommen werden, wenn die Mängel am Gerät auf Transportschäden, die nicht von uns zu vertreten sind, nicht fachgerechte Installation und Montage, Fehlgebrauch, eine nicht haushaltsübliche Nutzung, mangelnde Pflege oder Nichtbeachtung von Bedienungs- oder Montagehinweisen zurückzuführen sind.

Der Garantieanspruch erlischt, wenn Reparaturen oder Eingriffe von Personen vorgenommen werden, die hierzu von uns nicht ermächtigt sind, oder wenn unsere Geräte mit Ersatzteilen, Ergänzungs- oder Zubehörteilen versehen werden, die keine Originalteile sind und dadurch ein Defekt verursacht wird.

3. Die Garantieleistung erfolgt in der Weise, dass mangelhafte Teile nach unserer Wahl unentgeltlich instandgesetzt oder durch einwandfreie Teile ersetzt werden.

Geräte, die zumutbar (z. B. im PKW) transportiert werden können, und für die unter Bezugnahme auf diese Garantie eine Garantieleistung beansprucht wird, sind unserer nächstgelegenen Kundendienststelle oder unserem Vertragskundendienst zu übergeben oder zuzusenden. Instandsetzungen am Aufstellungsort können nur für stationär betriebene (feststehende) Geräte verlangt werden.

Es ist jeweils der Kaufbeleg mit Kauf- und/oder Lieferdatum vorzulegen. Ersetzte Teile gehen in unser Eigentum über.

4. Sofern die Nachbesserung von uns abgelehnt wird oder fehlschlägt, wird innerhalb der oben genannten Garantiezeit auf Wunsch des Endabnehmers kostenfrei gleichwertiger Ersatz geliefert.

5. Garantieleistungen bewirken weder eine Verlängerung der Garantiefrist, noch setzen sie eine neue Garantiefrist in Lauf. Die Garantiefrist für eingebaute Ersatzteile endet mit der Garantiefrist für das ganze Gerät.

6. Weitergehende oder andere Ansprüche, insbesondere solche auf Ersatz außerhalb des Gerätes entstandener Schäden sind – soweit eine Haftung nicht zwingend gesetzlich angeordnet ist – ausgeschlossen.

Diese Garantiebedingungen gelten für in Deutschland gekaufte Geräte. Werden Geräte ins Ausland verbracht, die die technischen Voraussetzungen (z. B. Spannung, Frequenz, Gasarten, etc.) für das entsprechende Land aufweisen und die für die jeweiligen Klima- und Umweltbedingungen geeignet sind, gelten diese Garantiebedingungen auch, soweit wir in dem entsprechenden Land ein Kundendienstnetz haben. Für im Ausland gekaufte Geräte gelten die von unserer jeweils zuständigen Landesvertretung herausgegebenen Garantiebedingungen. Diese können Sie über Ihren Fachhändler, bei dem Sie das Gerät gekauft haben, oder direkt bei unserer Landesvertretung anfordern.

Beachten Sie unser weiteres Kundendienst-Angebot:

Auch nach Ablauf der Garantie stehen Ihnen unser Werkskundendienst und unsere Servicepartner zur Verfügung.

Robert Bosch Hausgeräte GmbH
Carl-Wery-Str. 34 / 81739 München // Germany

Robert Bosch Hausgeräte GmbH

Carl-Wery-Str. 34

81739 München

Germany

www.bosch-home.com