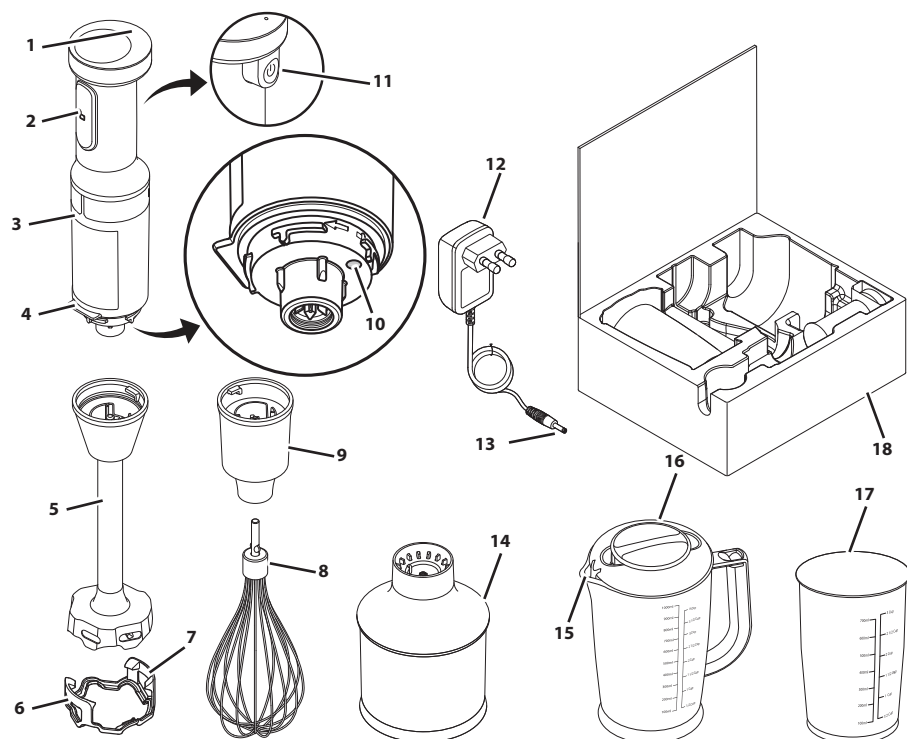




ЧАСТИ И ИХ ХАРАКТЕРИСТИКИ



- | | | | |
|---|--|----|--|
| 1 | Индикатор состояния аккумулятора | 9 | Переходник для венчика |
| 2 | Ручной переключатель | 10 | Разъем для зарядки |
| 3 | Корпус с мотором | 11 | Регулятор скоростей |
| 4 | Выступ: предотвращает переворачивание беспроводного погружного блендера. | 12 | Адаптер зарядного устройства |
| 5 | Насадка для смешивания, 20,3 см (8 дюймов) | 13 | Штекер адаптера зарядного устройства |
| 6 | Насадка для защиты покрытия посуды — используйте насадку для защиты покрытия посуды во избежание повреждения посуды при использовании беспроводного погружного блендера. | 14 | Насадка-измельчитель |
| 7 | Крепежные зажимы | 15 | Носик для наливания |
| 8 | Венчик | 16 | Стакан для блендера без бисфенола-А емкостью 1 л (4 чашки) с крышкой |
| | | 17 | Чаша блендера без бисфенола-А емкостью 700 мл (3 чашки) с крышкой |
| | | 18 | Футляр для хранения |

РУКОВОДСТВО ПО АКСЕССУАРАМ

Компоненты	Входят в комплект поставки модели	
Насадка для защиты покрытия посуды (6)	5КНБВВ53	5КНБВВ83
Насадка-венчик (8 и 9)		5КНБВВ83
Насадка-измельчитель (14)		5КНБВВ83
Стакан для блендера без бисфенола-А емкостью 1 л (4 чашки) с крышкой (16)		5КНБВВ83
Чаша блендера без бисфенола-А емкостью 700 мл (3 чашки) с крышкой (17)	5КНБВВ53	





ТЕХНИКА БЕЗОПАСНОСТИ ПРИ ИСПОЛЬЗОВАНИИ ПРИБОРА

Ваша безопасность и безопасность других стоит на первом месте.

В данной инструкции и на вашем устройстве мы разместили множество важных сообщений о безопасности. Обязательно прочтите все сообщения о безопасности и следуйте их указаниям.



Это символ предупреждения об опасности.

Этот символ предупреждает вас о возможных опасностях, способных нанести травму или даже убить вас и других людей.

Все сообщения о безопасности следуют за этим символом и словами «ОПАСНОСТЬ» или «ВНИМАНИЕ». Эти слова означают:



ОПАСНОСТЬ

Мы можете погибнуть или получить тяжелые травмы, если немедленно не последуете инструкциям.



ВНИМАНИЕ

Мы можете погибнуть или получить тяжелые травмы, если не последуете инструкциям.

Предупреждения об опасности укажут вам на потенциальную опасность, дадут рекомендации относительно того, как уменьшить вероятность травмы, а также на то, что может произойти, если вы не будете следовать инструкциям.

МЕРЫ ПРЕДОСТОРОЖНОСТИ

При использовании бытовых электроприборов необходимо соблюдать основные меры предосторожности, в частности:

1. Прочтите все инструкции. Неправильное использование устройства может привести к серьезным травмам.
2. Во избежание поражения электрическим током не помещайте основание беспроводного погружного блендера, адаптер зарядного устройства, сетевой шнур или электрическую вилку в воду или другую жидкость.
3. Данный прибор не предназначен для использования лицами (включая детей) с ограниченными физическими, сенсорными или ментальными возможностями или не имеющими достаточного опыта или знаний, если они не были предварительно подготовлены или проинструктированы в отношении использования прибора лицом, отвечающим за их безопасность.
4. Следите за детьми и не допускайте, чтобы они играли с прибором.
5. Данный прибор не предназначен для использования детьми. Соблюдайте осторожность при его использовании рядом с детьми.
6. Выключите прибор, а затем отключите его от электросети, если какое-то время не собираетесь им пользоваться, а также перед сборкой, разборкой или чисткой. Чтобы отсоединить зарядное устройство от сети, возьмитесь за вилку и потяните за нее, чтобы вынуть из розетки. Никогда не тяните за сам шнур.
7. Если шнур питания поврежден, его необходимо заменить специальным шнуром или блоком, который можно приобрести у производителя или в сервисном центре.
8. Только для ЕС: данный прибор не должен использоваться детьми. Храните прибор и его сетевой шнур в местах, недоступных для детей. Очистка и обслуживание устройства не должны осуществляться детьми без присмотра.
9. Только для ЕС: лица с ограниченными физическими, сенсорными или умственными способностями, либо не имеющие надлежащего опыта использования и знаний, могут пользоваться электробытовыми приборами только в том случае, если они находятся под присмотром или проинструктированы по вопросу безопасного использования электробытового прибора и осознают связанные с этим риски. Не позволяйте детям играть с прибором.





ТЕХНИКА БЕЗОПАСНОСТИ ПРИ ИСПОЛЬЗОВАНИИ ПРИБОРА

10. Избегайте контакта с движущимися деталями.
11. Не используйте прибор с поврежденным сетевым шнуром или вилкой, а также после возникновения неисправностей в работе прибора, его падения или любого другого повреждения. В этом случае верните прибор в ближайший авторизованный сервисный центр для проверки, ремонта или механической/электрической регулировки.
12. Использование насадок, не рекомендованных производителем, может привести к возгоранию, поражению электрическим током или получению травмы.
13. Не используйте прибор на открытом воздухе.
14. Не допускайте свисания шнура с края стола или с угла.
15. Не допускайте соприкосновения сетевого шнура с горячими поверхностями, включая плиту.
16. Перед смешиванием уберите руки и кухонные принадлежности из контейнера, чтобы избежать получения тяжелой травмы или повреждения устройства. Можно использовать скребок, но только когда устройство не работает.
17. Ножи очень острые. Соблюдайте осторожность. Необходимо соблюдать осторожность при работе с острыми лезвиями во время опорожнения чаши и чистки.
18. При смешивании жидкостей, особенно горячих, используйте высокий контейнер или готовьте небольшие порции за один раз, чтобы предотвратить их расплескивание.
19. Для предотвращения получения травм никогда не устанавливайте нож на основание, перед этим не установив должным образом чашу.
20. Перед запуском беспроводного погружного блендера убедитесь, что крышка надежно закреплена.
21. Не используйте удлинители. Подключайте зарядное устройство непосредственно к электрической розетке.
22. **ПРЕДУПРЕЖДЕНИЕ.** Для зарядки батареи используйте только съемный блок питания, поставляемый вместе с прибором. Не пытайтесь использовать это зарядное устройство с другими устройствами. Аналогичным образом не пытайтесь заряжать прибор с помощью другого зарядного устройства.
23. Прибор использует батареи, которые не подлежат замене.
24. Не сжигайте этот прибор, даже если он сильно поврежден. Аккумуляторы могут взорваться в огне.
25. Осторожно: горячая жидкость, попадающая в погружной блендер, может выплеснуться из-за возникающего пара.
26. Во время измельчения продуктов не допускайте соприкосновения острого лезвия с руками и кухонными принадлежностями для предотвращения получения тяжелых травм и/или повреждения беспроводного погружного блендера. Можно использовать скребок, но только когда беспроводной погружной блендер не используется.
27. Инструкции по очистке поверхностей, контактирующих с пищевыми продуктами, см. в разделе «Уход и чистка».
28. Данный прибор предназначен для эксплуатации в быту и аналогичных условиях, например:
 - в зонах кухни персонала в магазинах, офисах или других рабочих помещениях;
 - в загородных домах;
 - клиентами в гостиницах, отелях и других жилых помещениях;
 - в мини-отелях.

СОХРАНИТЕ ДАННОЕ РУКОВОДСТВО



ТЕХНИКА БЕЗОПАСНОСТИ ПРИ ИСПОЛЬЗОВАНИИ ПРИБОРА

ЭЛЕКТРИЧЕСКИЕ ТРЕБОВАНИЯ

Адаптер зарядного устройства:

Вход: 220–240 В~ 50–60 Гц

Беспроводной погружной блендер:

Напряжение: 8 В

ПРИМЕЧАНИЕ. Если вилка не вставляется в розетку, обратитесь за помощью к квалифицированному электрику. Не пытайтесь подогнать штепсель к размеру розетки самостоятельно.

УТИЛИЗАЦИЯ ИЗДЕЛИЯ, РАБОТАЮЩЕГО ОТ ЛИТИЙ-ИОННОГО АККУМУЛЯТОРА

Всегда утилизируйте изделия, работающие от аккумулятора, в соответствии с федеральными, региональными и местными нормативными постановлениями. Обратитесь в службу переработки отходов в своем регионе для получения информации о пунктах утилизации.

УТИЛИЗАЦИЯ ОТХОДОВ ЭЛЕКТРИЧЕСКОГО ОБОРУДОВАНИЯ

Утилизация упаковочных материалов


Упаковочные материалы подлежат вторичной переработке и содержат соответствующий знак (♻️). Тем не менее, отдельные части упаковки должны быть утилизированы согласно правилам местной администрации, касающимся ликвидации отходов.

Утилизация изделия

- Это оборудование маркировано согласно Европейской директиве 2012/19/EU по использованию электрического и электронного оборудования (WEEE).

- Соблюдение правил утилизации изделия помогает предотвратить потенциальные негативные последствия для окружающей среды и здоровья человека, которые могли бы быть вызваны неправильной утилизацией этого продукта.



- Знак  на изделии или на сопроводительных документах обозначает, что устройство подпадает под определение бытовых отходов и должно быть доставлено в соответствующий центр по переработке электрического и электронного оборудования.

Для получения более подробной информации об уходе, утилизации и переработке данного прибора, пожалуйста, обращайтесь в местные органы власти, службу сбора бытовых отходов или магазин, где вы купили продукт.

ДЕКЛАРАЦИЯ О СООТВЕТСТВИИ

Данный прибор разработан, изготовлен и распространяется в соответствии с требованиями безопасности директив ЕС 2014/35/EU, 2014/30/EU, 2009/125/EC и 2011/65/EU (Директива RoHS).





НАЧАЛО РАБОТЫ

ПЕРЕД ПЕРВЫМ ИСПОЛЬЗОВАНИЕМ

1. Заряжайте аккумулятор, пока индикатор состояния аккумулятора не начнет непрерывно светиться зеленым.
2. Очистите все компоненты и аксессуары (см. раздел «Уход и чистка»).
3. Снимите все упаковочные материалы при их наличии.

СОСТОЯНИЕ АККУМУЛЯТОРА

Состояние аккумулятора	% зарядки аккумулятора	Полная зарядка*	Быстрая зарядка**
Зеленый	30–100%	25 тарелок супа, 7 партий	1 порция смузи или 1 порция супа
Желтый	15–30% (рекомендуется зарядка)		
Красный	Менее 15% (требуется зарядка как можно скорее)		

*Полная зарядка.

Беспроводной погружной блендер заряжается полностью за 2 часа. Индикатор состояния аккумулятора мигает, когда он заряжается, и непрерывно светится зеленым, когда аккумулятор полностью заряжен. С помощью беспроводного погружного блендера можно приготовить 25 тарелок томатного супа с базиликом (354 мл) (7 партий) после полной зарядки при соблюдении рекомендаций по обслуживанию аккумулятора.

**Быстрая зарядка.

Быстрая зарядка беспроводного погружного блендера выполняется за 20 минут. С помощью беспроводного погружного блендера можно приготовить приблизительно одну порцию смузи или одну порцию супа после выполнения одной быстрой зарядки при соблюдении рекомендаций по обслуживанию аккумулятора.

ПРИМЕЧАНИЕ. Если индикатор состояния аккумулятора светится желтым, необходимо зарядить аккумулятор.

ПРИМЕЧАНИЕ. Рекомендуется хранить беспроводной погружной блендер при комнатной температуре.

РУССКИЙ

ПРИМЕРЫ ПРОДУКТОВ – НАСАДКА-ИЗМЕЛЬЧИТЕЛЬ

Продукты	Количество	Подготовка	Скорость	Импульсный режим
Миндаль/орехи	200 г (7 унций)	Помещайте целые орехи	Высокая	Краткий импульс 15–25 раз
Говядина		Нарежьте кубиками размером 2 см (3/4 дюйма)	Высокая	Краткий импульс 10–15 раз
Морковь		Нарежьте морковь на четвертинки	Высокая	Краткий импульс 15–20 раз
Чеснок	10–12 зубчиков	Помещайте целые зубчики	Высокая	Краткий импульс 10–15 раз
Лук	100 г (3,5 унции)	Разрежьте на четыре части	Высокая	Краткий импульс 6–10 раз
Сыр пармезан		Нарежьте кубиками размером 1 см (3/8 дюйма)	Высокая	Краткий импульс 20–30 раз

*Параметры измельчения приблизительны.

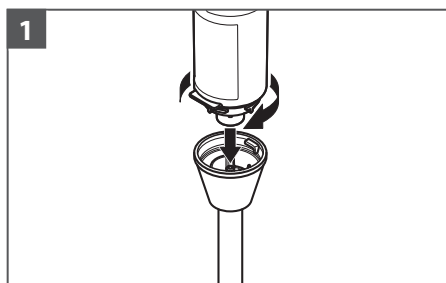
Фактически требуемые настройки могут отличаться в зависимости от качества продуктов и желаемых результатов смешивания.

СОВЕТ. Краткий импульс — использование прибора, при котором выполняется включение на одну секунду, а затем выключение на одну секунду. Не используйте насадку для смешивания и венчик без перерыва дольше 1 минуты.

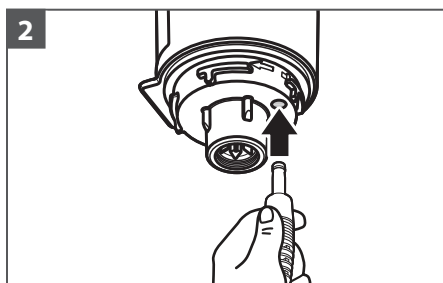




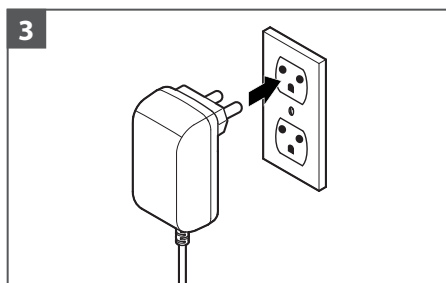
ЗАРЯДКА АККУМУЛЯТОРА



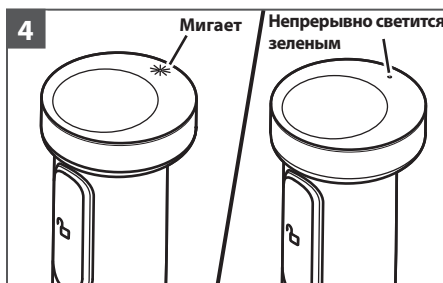
1
Чтобы зарядить аккумулятор, открутите насадку для смешивания для ее разблокировки и снимите ее.



2
Вставьте штекер адаптера зарядного устройства в разъем для зарядки.



3
Подключите адаптер зарядного устройства к заземленной электрической розетке.

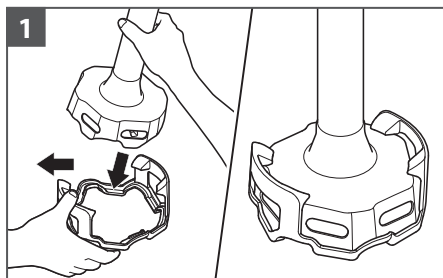


4
Индикатор состояния аккумулятора мигает во время зарядки. Через 2 часа он будет полностью заряжен, а индикатор состояния аккумулятора начнет непрерывно светиться зеленым.

ИСПОЛЬЗОВАНИЕ ПРИБОРА

ВАЖНО. Прежде чем устанавливать или снимать компоненты или аксессуары, убедитесь, что регулятор скоростей не нажат.

ПРИМЕЧАНИЕ. Запатентованная в США съемная насадка для защиты покрытия посуды поможет защитить вашу посуду.



1
Если вы собираетесь использовать насадку для защиты покрытия посуды, поместите ее на плоскую поверхность. Чтобы установить насадку для защиты покрытия посуды, установите насадку для смешивания под углом к одной стороне крепежного зажима. Затем осторожно оттяните другой крепежный зажим и надавите на насадку для смешивания. Убедитесь, что крепежные зажимы надежно зафиксированы.

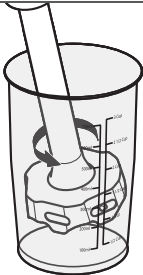




ИСПОЛЬЗОВАНИЕ ПРИБОРА

2

Смешивание

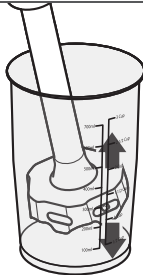


Погрузите беспроводной погружной блендер в продукты для смешивания. Одновременно нажмите регулятор скоростей и ручной переключатель для запуска. Накройте чашу блендера свободной рукой, чтобы обеспечить большую устойчивость и избежать разбрызгивания.

ПРИМЕЧАНИЕ. Не погружайте корпус с мотором в жидкость или другие смеси.

3

Приподнимание



Приподнимайте беспроводной погружной блендер для перемещения ингредиентов в чаше. Медленно поднимите его вверх по стенке чаши. Повторяйте эти действия до тех пор, пока ингредиенты не достигнут требуемой консистенции.

ИСПОЛЬЗОВАНИЕ НАСАДКИ-ИЗМЕЛЬЧИТЕЛЯ (ВХОДИТ В КОМПЛЕКТ ПОСТАВКИ 5KHBBV83)

Используется для нарезки и измельчения говядины, лука, чеснока, сыра, моркови, орехов и т. д.

⚠ ВНИМАНИЕ

Риск порезов
Обращайтесь с лезвиями крайне осторожно.
Нарушение техники безопасности может привести к порезам.

1



Вставьте нож измельчителя в чашу измельчителя. Добавьте ингредиенты в чашу. Для достижения наилучших результатов нарежьте продукты на кусочки размером 2 см (3/4 дюйма).

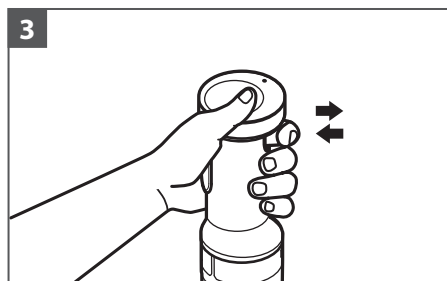
2



Совместите насадку-измельчитель с корпусом с мотором и прижмите их друг к другу. Не закручивайте корпус с мотором для фиксации.

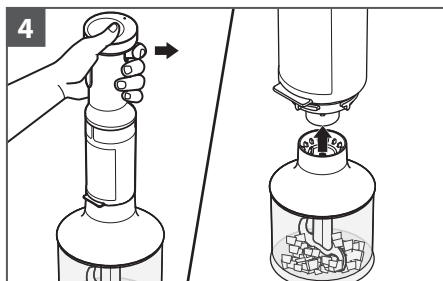


ИСПОЛЬЗОВАНИЕ ПРИБОРА



Одновременно нажмите регулятор скоростей и ручной переключатель для запуска.

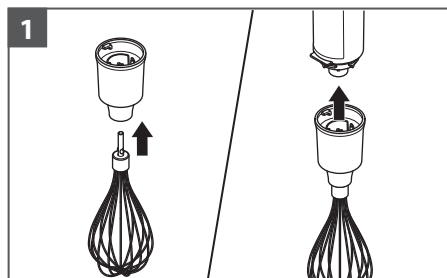
Для достижения наилучших результатов используйте краткие импульсы, нажимая и отпуская регулятор скоростей, пока ингредиенты не достигнут требуемой консистенции.



По завершении измельчения отпустите регулятор скоростей.

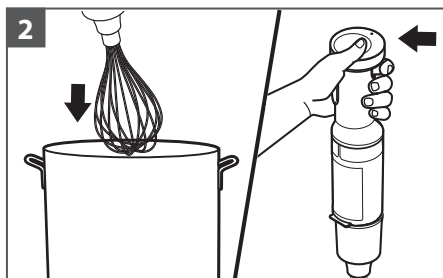
ИСПОЛЬЗОВАНИЕ НАСАДКИ-ВЕНЧИКА (ВХОДИТ В КОМПЛЕКТ ПОСТАВКИ 5КНВВ83)

Венчик используется для взбивания сливок и яичных белков, смешивания пудингов быстрого приготовления, а также приготовления заправок, муссов или майонеза.



Вставьте венчик в переходник для венчика до фиксации.

Вставьте насадку-венчик в корпус с мотором и поверните до щелчка.



Погрузите беспроводной погружной блендер в продукты для смешивания. Одновременно нажмите регулятор скоростей и ручной переключатель для запуска.

ПРИМЕЧАНИЕ. Не погружайте корпус с мотором в жидкость или другие смеси.

СОВЕТ. Венчик из нержавеющей стали может поцарапать или испачкать антипригарное покрытие; не используйте венчик в посуде с антипригарным покрытием.

ПРИМЕЧАНИЕ. После завершения взбивания отпустите регулятор скоростей, затем извлеките беспроводной погружной блендер из смеси.

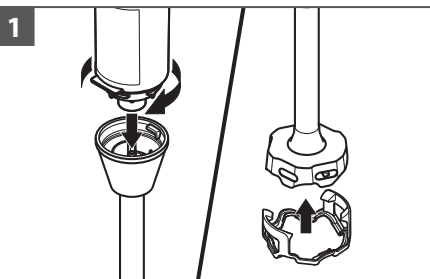


УХОД И ЧИСТКА

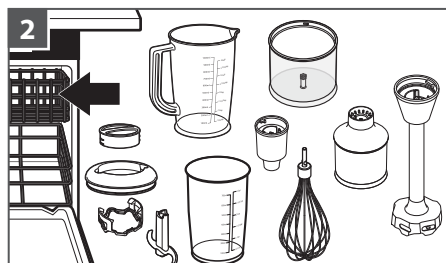
ВАЖНО. Прежде чем устанавливать или снимать компоненты или аксессуары, убедитесь, что регулятор скоростей не нажат.

⚠ ВНИМАНИЕ

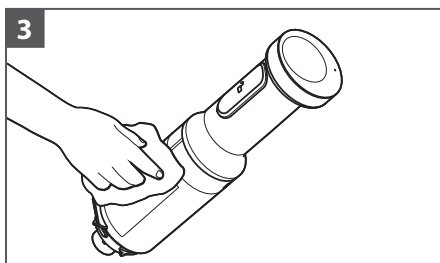
Риск порезов
Обращайтесь с лезвиями крайне осторожно.
Нарушение техники безопасности может привести к порезам.



1
Перед чисткой снимите насадку для смешивания, насадку для защиты покрытия посуды или венчик.



2
Следующие детали можно мыть в посудомоечной машине только на верхней полке: венчик, насадка для защиты покрытия посуды, чаша измельчителя, нож измельчителя, насадка-измельчитель, насадка-венчик, насадка для смешивания, стакан для блендера, чаша блендера и крышка.



3
Протрите корпус с мотором влажной тканью. Можно использовать мягкое средство для мытья посуды, но не используйте абразивные чистящие средства.

СОВЕТ. Для хранения изделия можно использовать футляр для хранения беспроводного погружного блендера.

Для получения подробной информации о беспроводных погружных блендерах:

Посетите веб-сайт www.kitchenaid.eu, чтобы ознакомиться с дополнительными инструкциями с видеороликами, вдохновляющими рецептами и советами по использованию и чистке беспроводного погружного блендера.

РУКОВОДСТВО ПО ПОИСКУ И УСТРАНЕНИЮ НЕИСПРАВНОСТЕЙ

Проблема	Решение
Если беспроводной погружной блендер не запускается:	Проверьте, заряжен ли беспроводной погружной блендер. Заряжайте аккумулятор, когда индикатор состояния аккумулятора светится красным или когда аккумулятор полностью разряжен.
Если беспроводной погружной блендер не заряжается:	При наличии блока автоматического выключателя убедитесь, что цепь замкнута.
Если беспроводной погружной блендер останавливается при перемешивании:	При перегрузке или застревании он автоматически выключается во избежание повреждения мотора. Разделите содержимое на меньшие порции. Для некоторых рецептов добавление жидкости в чашу может также снизить нагрузку на блендер.
Если проблема не может быть решена:	См. разделы Условия предоставления гарантии KitchenAid («Гарантия»). Не возвращайте беспроводной погружной блендер продавцу, так как он не выполняет ремонт.



УСЛОВИЯ ПРЕДОСТАВЛЕНИЯ ГАРАНТИИ KITCHENAID («ГАРАНТИЯ»)

KitchenAid Europa, Inc., Nijverheidslaan 3, Box 5, 1853 Strombeek-Bever, (КитченЭйд Европа, Корпорация, Нейвехейдслан 3, Бокс 5, 1853 Стромбеек-Бевеер) Бельгия («Гарант») предоставляет конечному клиенту, который является потребителем, гарантию на территории Российской Федерации («РФ») в соответствии с Законом «О защите прав потребителей» РФ через организации, уполномоченные производителем на прием претензий от потребителей:

ООО «Вирлпул РУС», 127018, г. Москва, ул. Двинцев, д. 12, корп.1, литера В, этаж 5
ООО «Деловая Русь», 125319, Москва, ул. Черняховского, д. 5, стр 1

1) ОБЪЕМ И УСЛОВИЯ ГАРАНТИИ

а) Гарант предоставляет гарантию на продукты, упомянутые в разделе 1.б), которые потребитель приобрел у продавца или компании группы KitchenAid в странах Европейской экономической зоны, Молдове, Черногории, России, Швейцарии и Турции.

б) Гарантийный срок зависит от приобретенного продукта и составляет:

- Модели погружных блендеров (5КНВВ53, 5КНВВ83): гарантия на 2 года

- Дополнительные аксессуары для планетарного миксера, блендера, тостера, кухонного комбайна, кулинарного процессора и погружного блендера: гарантия на 2 года.

с) Гарантийный срок исчисляется со дня передачи продукта потребителю. Если день передачи установить невозможно, срок исчисляется с даты изготовления товара. В случае отсутствия документа, подтверждающего факт продажи, эти сроки начинают исчисляться от даты производства изделия, которая может быть вычислена из серийного номера:

S/N: AAywwxxxxx

где, xxxxx - номер товара в течение недели производства (последние 5 цифр)

ww - неделя производства товара (2 цифры)

y - код года производства (1 буква или цифра)

AA - код места производства (одна или две буквы)

Код года производства устанавливается в соответствии с таблицей:

Код	0	1	2	3	4	5	6	7	8	9
Год	1980 2010	1981 2011	1982 2012	1983 2013	1984 2014	1985 2015	1986 2016	1987 2017	1988 2018	1989 2019
Код	X	A	B	C	D	E	F	G	H	J
Год	1990 2020	1991 2021	1992 2022	1993 2023	1994 2024	1995 2025	1996 2026	1997 2027	1998 2028	1999 2029
Код	K	L	M	P	R	S	T	U	W	Y
Год	2000 2030	2001 2031	2002 2032	2003 2033	2004 2034	2005 2035	2006 2036	2007 2037	2008 2038	2009 2039





УСЛОВИЯ ПРЕДОСТАВЛЕНИЯ ГАРАНТИИ KITCHENAID («ГАРАНТИЯ»)

d) Гарантия распространяется на продукт без приобретенных дефектов.

e) Все действия потребителя в случае обнаружения в товаре недостатков регулируются Законом «О защите прав потребителей» РФ. Полный список сервисных центров и порядок оказания услуг указан в гарантийном талоне и на страницах сайта в сети Интернет: <https://mixer.ru/informaciya-o-garantii/> и <https://mixer.ru/adresa-servisnyh-centrov/>. Дополнительную информацию по сервисному обслуживанию можно получить по телефону 8-800-200-40-00 (звонок бесплатный на территории РФ).

2) ОГРАНИЧЕНИЯ ГАРАНТИИ

a) Гарантия распространяется на продукты, используемые в соответствии с данной инструкцией по эксплуатации.

b) Гарантия не действует в случае нормального износа, использования с несоблюдением инструкции по эксплуатации, использования продукта при неправильном напряжении, установки и эксплуатации в нарушение действующих электротехнических норм и применения силы (например, ударов).

c) Гарантия не распространяется на продукты, которые были модифицированы или преобразованы, например при модификации прибора на 120 В для работы в сетях с напряжением 220–240 В.

d) Гарантийный срок на установленные запасные части заканчивается с окончанием гарантийного срока всего продукта в отсутствии дополнительных уточнений.

После истечения гарантийного срока или для продуктов, на которые гарантия не установлена, сервисные центры KitchenAid по-прежнему доступны конечному клиенту для обслуживания в соответствии с Законом «О защите прав потребителей» РФ.

РЕГИСТРАЦИЯ ПРОДУКТА

Зарегистрируйте свой новый прибор KitchenAid: <http://www.kitchenaid.eu/register>

РУССКИЙ

